

# Årsberetning 2004



VIKINGESKIBS  
MUSEET

# Indhold

<b>Indledning</b>	<b>3</b>
<b>Oplysninger om institutionen</b>	<b>5</b>
<b>Undersøgelser og marinarkæologisk beredskab</b>	<b>7</b>
<b>Dokumentation og marint arkiv</b>	<b>8</b>
Arkæologisk Værksted	
Det marine arkiv	
Fotodokumentation af Skuldelev 2-projektet	
Efteruddannelse	
<b>Forskning</b>	<b>9</b>
Eksperimentalarkæologi	9
Konferencer	10
Bogproduktion	11
Publicerede arbejder	11
Foredrag	13
Universiteter	14
Bibliotek	14
<b>Bådsamling og værft</b>	<b>15</b>
Bådsamlingen	15
Salg af ydelser	15
Fuldblod på havet	16
Efteruddannelse	18
Forberedelse af fremtiden	18
<b>Formidling</b>	<b>19</b>
Introduktionsfilm	19
Udstillinger	19
Udstillinger og arrangementer uden for museet	20
Publikumsaktiviteter	22
Undervisning og kursusvirksomhed	27
Andet kulturformidlende arbejde	31
Vikingskibsmuseets Venner	32
<b>Andre aktiviteter</b>	<b>32</b>
<b>Bygninger</b>	<b>34</b>
Vikingskibshallen	34
Museumsøen	34
Administration og restaurant	35
Restaurering og udbygning af Vikingskibshallen	35



<b>Økonomi og administration</b>	<b>38</b>
Resultatopgørelse 2004	38
Tilskud	39
Projekt økonomi, information, markedsføring og aktivitetsudvikling	39
Besøgende	41
Publikumsundersøgelse	43
Sejlads	44
Butik	45
Miljøforhold	46
Tilbagebetaling til samfundet	46
Særlige økonomiske forhold	48
Personale	48
<b>Vision og strategi</b>	<b>49</b>
Fut-udvalget	49
Omverdensanalyse	50
ODA-projekt	51
<b>Fremtid</b>	<b>51</b>



Foto: Werner Karrasch

## Indledning

2004 blev et godt år for Vikingeskibsmuseet. Årsberetningen afspejler en omfattende aktivitet, hvoraf en væsentlig del kun har kunnet gennemføres takket være velvillige fonde, donatorer og lokale tilskudsydere, og takket være en ekstraordinær indsats fra personalets side.

### *Det marinarkæologiske miljø fortsat samlet i Roskilde*

Første januar trådte en ny samarbejdsaftale med Nationalmuseet i kraft. Aftalen indebærer bl.a. at Vikingeskibsmuseet varetager det marinarkæologiske beredskab på vegne af Nationalmuseet. Efter flere års usikkerhed om fremtiden for det marinarkæologiske miljø i Roskilde, er undersøgelser, forskning og formidling således bevaret samlet og under én institution: Vikingeskibsmuseet.

### *Det museumsfaglige miljø styrket*

De seneste år har Vikingeskibsmuseet styrket det museumsfaglige miljø gennem ansættelse af forskere fra Nationalmuseets Marinarkæologiske Forskningscenter, der lukkede i september 2003, og gennem oprettelse af en ny chefstilling for det museumsfaglige område. Den nye samarbejdsaftale med Nationalmuseet har yderligere styrket denne udvikling, idet aftalen også omfatter en virksomhedsoverførsel af personale.

### *Højdepunkt for eksperimentalarkæologien*

Den 4. september blev Havhingsten fra Glendalough søsat som en foreløbig kulmination på det hidtil største rekonstruktionsprojekt ved Vikingeskibsmuseet: rekonstruktionen af det 30 meter lange krigsskib, Skuldelev 2. Søsætningen var samtidig en kulmination på museets store eksperimentalarkæologiske projekt; efter mere end 20 års kontinuerligt arbejde er alle fem Skuldelevskibe nu rekonstrueret i fuld størrelse.

### *Restaurering og udbygning af Vikingeskibshallen*

Planlægningen af restaurering og udbygning af Vikingeskibshallen er indledt. Arbejdet omfatter forslag til arkitektoniske og bygningstekniske løsninger for hallen, en helhedsplan for museumsområdet, udvikling af udstillinger og formidlingsformer, strategiplan samt publikums- og omverdensanalyse. Arbejdet fortsætter i 2005.

### *God økonomisk udvikling*

I 2004 fik museet en længe tiltrængt forøgelse af de offentlige tilskud. Roskilde Kommune øgede det faste tilskud til museet med godt 1.5 mio; Roskilde Amt øgede det faste tilskud med ca. kr. 400.000, mens Kulturministeriet øgede §16 tilskuddet med kr. 300.000. Den nye samarbejdsaftale med Nationalmuseet medførte endvidere et indirekte tilskud på 3.6 mio. Endelig forøgedes entréindtægten med 1.8 mio - gennem en omlægning og stigning af entréprisen, etablering af betalingsområder på museumsøen og øgning af besøgstallet.

### *Besøgsfremgang*

Museet blev i 2004 besøgt af 154.080 betalende gæster, hvilket er 20.155 flere end året før, svarende til en stigning på 15%. Besøgsfremgangen skyldes i høj grad søsætningen af Havhingsten, der tiltrak ca. 15.000 gæster.

### *Høj publikumstilfredshed*

Museet har igen i år gennemført en publikumsundersøgelse. 94% af museet gæster mener, at besøget har været godt eller meget godt, 68% ønsker at besøge museet igen, og 95% vil anbefale museet til andre.

### *Stor synlighed*

Museet har haft stor synlighed i dansk og udenlandsk presse i forbindelse med aktiviteter hjemme og i udlandet. Alene søsætningen af Havhingsten blev fulgt af 52 millioner TV-seere på 35 TV kanaler verden over.

### *Personale*

I alt 137 personer (svarende til 57 årsværk) har i kortere eller længere perioder været ansat ved museet. Beskæftigelsen er således øget med 11 årsværk i forhold til året før. Herudover har 5 personer været tilknyttet i beskæftigelsesprojekter og elevpladser.

Museumsinspektør Anne-Christine Larsen modtog Rothenborgs legat, der uddeles af Det Kongelige Nordiske Oldskriftselskab. Legatet er uddelt som en påskønnelse af den særlige indsats Anne-Christine Larsen har ydet inden for arkæologien – ikke mindst i det Nordatlantiske område.

Bådebygger Søren Nielsen modtog prisen som Årets Træ-ven. Prisen uddeles hvert år af Hydro-Texaco fonden på grundlag af indstilling fra en legatkomité. Søren Nielsen har modtaget prisen på baggrund af det arbejde med skov og træ, der – ikke mindst i forbindelse med Skuldelev 2-projektet – gennemføres ved værftet. Et arbejde, der går i dybden, når det gælder viden, og i bredden, når det gælder formidling.

### *Særlige besøg*

Den rumænske præsident Ion Iliescu den 17. marts

Den australske ambassadør Matthew Peek den 29. april

Den australske General guvernør Michael Jeffery og den tasmanske guvernør den 7. maj

Den japanske ambassadør Gotaro Ogawa den 11. maj

Hans Kejserlige Højhed, Kronprinsen af Japan den 13. maj

Hendes Majestæt Dronningen den 4. september

Kulturminister Brian Mikkelsen den 4. september

Den irske minister for kultur, sport og turisme John O'Donoghue og

Mrs. Kate-Ann O'Donoghue den 4. september

Den irske ambassadør James Brennan den 4. september

Den australske ambassadør Matthew Peek den 4. september

Den engelske ambassadør Nicolas Browne den 4. september

Den maltesiske ambassadør Camel Aquilina den 4. september

## Oplysninger om institutionen

<b>Institutionen</b>	Den selvejende institution Vikingskibsmuseet i Roskilde Vindeboder 12 4000 Roskilde  Telefon: 46 30 02 00 Telefax: 46 30 02 01 Hjemmeside: <a href="http://www.vikingskibsmuseet.dk">www.vikingskibsmuseet.dk</a> E-mail: <a href="mailto:museum@vikingskibsmuseet.dk">museum@vikingskibsmuseet.dk</a>  CVR-nr.: 27 85 35 28 Stiftet: 6. juni 1963 Hjemsted: Roskilde Regnskabsår: 1. januar - 31. december
<b>Bestyrelse</b>	Borgmester Bjørn Dahl, formand Amtsborgmester Kristian Ebbensgaard, næstformand Byrådsmedlem, viceborgmester Jette Kristensen Amtsrådsmedlem, viceamtsborgmester Christian Wedell-Neergaard Nationalmuseumsdirektør Carsten U. Larsen Dr.phil.h.c. Ole Crumlin-Pedersen Direktør Walther V. Paulsen Bankdirektør Niels Valentin Hansen
<b>Direktion</b>	Direktør Tinna Damgård-Sørensen Økonomichef Claus Christiansen
<b>Revision</b>	RIR REVISION Statsautoriserede revisorer I/S Himmelev Bygade 70 4000 Roskilde

## Status

Vikingskibsmuseet er statsanerkendt som specialmuseum for studiet af nordisk skibs- og bådebygningskultur, specielt i forhistorisk tid og middelalder.

Som statsanerkendt specialmuseum skal Vikingskibsmuseet leve op til internationale konventioner for museer og til kravene i den danske museumslov.

## Formål

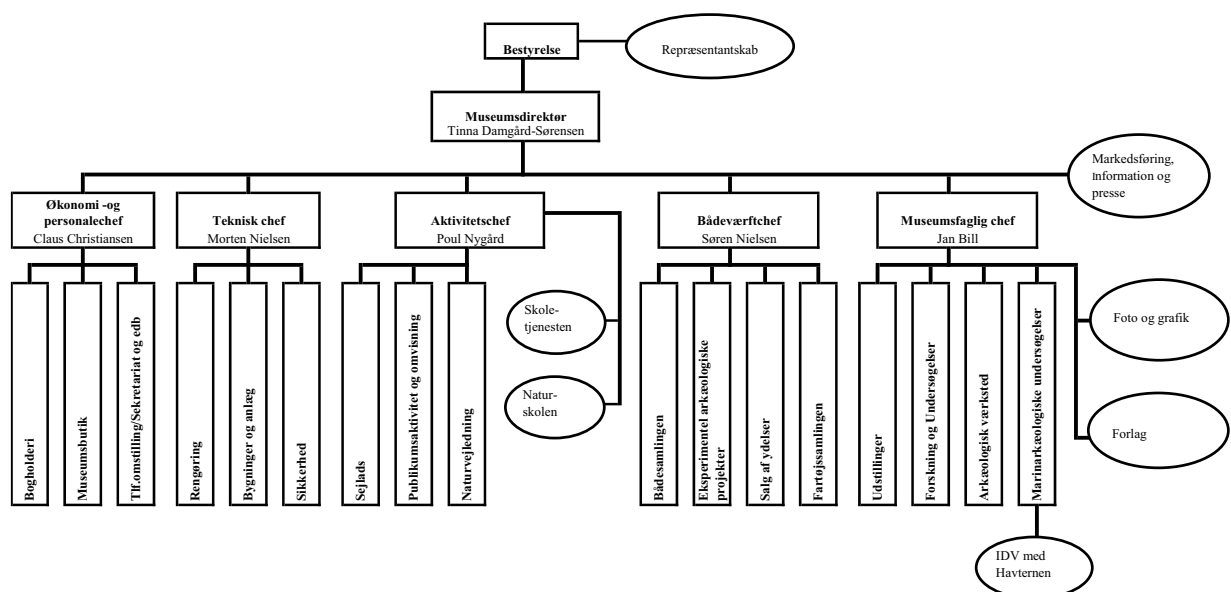
Vikingskibsmuseet skal virke inden for sit felt gennem indsamling, registrering, forskning, bevaring, udstilling og anden formidling af relevant arkæologisk, historisk, etnologisk og andet materiale. Museets samlinger skal være tilgængelige for offentligheden og til rådighed for forskningen. Vikingskibsmuseet skal især formidle resultaterne af forskning baseret på museets samlinger og undersøgelser.

## Samlinger

Den arkæologiske samling udgøres af 5 vikingskibe, der er uddeponeret af Nationalmuseet. Museets egne samlinger omfatter etnografiske både og redskaber samt vikingskibskopier og traditionelle nordiske både.

## Organisation

Museet virksomhedsovertog pr. 1. januar 2004 de marinarkæologiske opgaver fra Nationalmuseet, som tidligere blev udført af Nationalmuseets Marinarkæologiske Undersøgelser. Museets organisationsplan var kort forinden tilrettet således, at disse opgaver kunne implementeres i museets drift. Museet har ikke haft yderligere behov for ændringer i organisationen.



Figur 1 - Organisationsstruktur for Vikingskibsmuseet i Roskilde pr. 1. Januar 2004

## Undersøgelser og marinarkæologisk beredskab

Som følge af kontrakten med Nationalmuseet er undersøgelsesvirksomheden øget kraftigt i forhold til tidligere år. I forbindelse med anlæggelsen af *Amager Strandpark* udgravede museet i efteråret vraget af et mindre, klinkbygget fartøj fra renaissanceen for bygherres regning. Så små fartøjer som dette er usædvanlige blandt fundene fra middelalder og renaissance, og vraget er indtil videre det yngste kendte herhjemme, som er bygget af kløvede i stedet for savskårne planker. Kulturarvsstyrelsen har derfor bestemt, at skibsdelen skal dokumenteres og genbe graves for bygherres regning. Fundet opbevares i øjeblikket på Arkæologisk værksted i afventning af tilladelse til at påbegynde dokumentationsarbejdet.

Helt eller delvist for bygherres regning blev også foretaget flere prøvegravninger sammesteds for at fastslå udstrækning og bevaringstilstand for en i 2003 lokaliseret boplads fra jægerstenalder. KUAS bestemte at bopladsen, der ved en prøvegravning havde vist sig meget velbevaret og havde givet de første beviser for havfiskeri i Kongemosealder, kunne bevares uudgravet under den kunstige ø, som udgør en del af strandparken.

Herudover har museet foretaget bygherrefinansierede forundersøgelser ved *Kastrup Søbad*, i *Vordingborg Nordhavn* og i *Karrebæksmunde Bugt*. Endvidere er fire skibsvrag i Sundet, herunder vraget af det i 1710 krigsforliste DANNEBROGE i Køge Bugt, blevet besigtiget for Kulturarvsstyrelsen, og det kunne konstateres at DANNEBROGE havde været udsat for rovgravninger fra sportsdykkerside. Vikingeskibsmuseet har anbefalet KUAS at tre af vragene, der ligger utildækket, beskyttes mod menneskelige og naturlige nedbrydningsprocesser gennem tildækning.

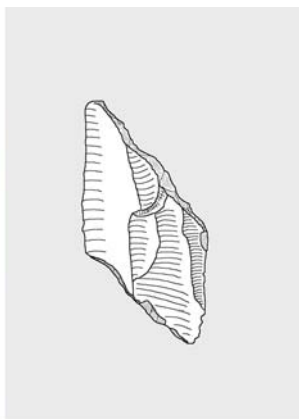
Endelig har museet på eget initiativ foretaget rekognosceringer efter en formodet *sejlsperning* fra middelalderen ved *Dybsø* på Sydvestsjælland.



I forbindelse med anlæggelsen af Amager Strandpark udgravedes et mindre klinkbygget fartøj fra renaissanceen.  
Foto: Morten Johansen



Prøvegravningen ved Amager Strandpark skulle kortlægge udbredelsen af kongemosebopladsen.  
Foto: Jørgen Dencker



Pilespids fra kongemosebopladsen under den kunstige ø, der udgør en del af Amager Strandpark.  
1:1 tegning: Morten Johansen



Flemming Rieck og Jørgen Dencker i gang med dokumentationsarbejdet på lokaliteten *Kolkóus*, Island.  
Foto: Morten Johansen



På internationalt plan har museet, ved Jørgen Dencker, Morten Johansen, Rikke Johansen samt Flemming Rieck (pt på orlov fra museet) deltaget i de *arkæologiske undersøgelser* af lokaliteten *Kolkuos*, der var havneplads for Islands første bispesæde, Holár. Undersøgelserne omfatter såvel udgravninger af det erosionstruede bebyggelsesområde som geofysisk opmåling af havneområdet, og gennemføres i samarbejde med bl.a. det islandske Nationalmuseum. Omkostningerne er blevet dækket fra islandsk side.

I årets løb har HAVTERNEN, som er undersøgelsesfartøj for det marine beredskab, fået udskiftet dykkerkompressor, og er blevet optimeret til at foretage seismisk rekognoscering og kortlægning.

## **Dokumentation og marint arkiv**

### **Arkæologisk værksted**

Som led i kontrakten med Nationalmuseet har Vikingeskibsmuseet pr 1. januar overtaget driften af Arkæologisk Værksted på museumsøen. Værkstedet har i 2004 hovedsageligt arbejdet med dokumentation af Roskilde-skibene, men tager også løbende mindre sager ind via det marinarkæologiske beredskab. Der er i årets løb blevet arbejdet på at forbedre produktiviteten, og museet undersøger i denne forbindelse mulighederne for sammen med Nationalmuseet at indkøbe et lysskanningsudstyr.

### **Det marine Arkiv**

Museet har ligeledes overtaget driften af Det marine Arkiv, der er landsdækkende beretningsarkiv for det marinarkæologiske område, og som ligeledes samler alle arkivalier i forbindelse med arkæologiske forundersøgelser og undersøgelser udført i forbindelse med det marinarkæologiske beredskab. I forbindelse med overtagelsen er der gennemført en decentralisering af arbejdet i arkivet, således at arkivering er blevet en integreret del af den almindelige sagsbehandling, og så ansvaret herfor påhviler den enkelte sagsansvarlige.

### **Fotodokumentation af Skuldelev 2-projektet**

Under bygning og indledende forsøgssejlads er der foretaget en omfattende dokumentation – dels en overordnet dokumentation af byggeriets forløb, dels en detaljeret dokumentation af udvalgte arbejdsprocesser, værktøjsbrug mv. Ved årets afslutning omfatter materialet 22.000 fotos samt 120 timers film. Dette materiale vil blive indscannet og systematiseret i et nyt, elektronisk søgesystem i 2005. Det vil derefter blive redigeret med henblik på publikation og film om projektet.

### **Efteruddannelse**

I dagene 25.-29. november gennemførte museet et kursus for museets museumsfaglige medarbejdere i Rhinoceros. Rhinoceros er et program, der siden 2003 er blevet benyttet til dokumentation af skibsdele, og som tænkes brugt i det videre rekonstruktions- og publikationsarbejde. Kurset var det første af to. Undervisningen blev forestået af Fred Hocker, tidligere seniorforsker på Nationalmuseets Marinarkæologiske Forskningscenter, og kurserne indgår som et led i indlejringen af den viden, der blev skabt på Forskningscenteret.

## Forskning

Vikingskibsmuseet har, som konsekvens af lukningen af Nationalmuseets to marinarkæologiske enheder i Roskilde i 2003, arbejdet målrettet for at styrke museets forskningsvirksomhed. Museet er arvtager til Nationalmuseets Marinarkæologiske Forskningscenter, og har ansat flere af centrets tidligere medarbejdere, ligesom vi har overtaget ansvaret for en række publikationsprojekter, påbegyndt på centret. Styrkelsen af forskningsområdet har høj prioritet for museet, da det er forudsætningen for såvel den langsigtede udvikling af udstillinger og formidling, som for fastholdelsen af Roskildemiljøets nationale og internationale status på det marinarkæologiske område. Sidstnævnte er af central betydning for mulighederne for at tiltrække eksterne forskningsmidler.

Kerneområdet er den skibarkæologiske forskning, som afspejler sig i såvel museets eksperimentalarkeologiske aktiviteter som i vores publikationsvirksomhed. Herudover beskæftiger museet sig med *maritim kultur* i en bredere forstand. Det sker ud fra en erkendelse af, at mange aspekter af samfunds- og kulturudviklingen i lande med store kyststrækninger kun kan undersøges ved at indtænke specifik maritim viden i forskningsprocessen. Kommunikationslandskabet og transportens arkæologi er derfor et par af de temaer, museet har beskæftiget sig forskningsmæssigt med i 2004, ligesom projektforsker George Indruszewski har været ansat for midler fra G&G Fonden til at undersøge aspekter af slavisk søfart. Udvidelsen af museets arbejdsområde med antikvarisk arbejde for Nationalmuseet har endvidere resulteret i at forskning i *submarine stenalderbopladser* er kommet på museets agenda, ligesom vi har overtaget ansvaret for den forskningsmæssige bearbejdning af *Roskilde-skibene* fra Nationalmuseet.

### Eksperimentalarkeologi

#### *Fuldblod på havet - Rekonstruktion af vikingetidens langskib, Skuldelev 2*

Der har gennem hele året været arbejdet med rekonstruktionen af Skuldelev 2-skibet. Der blev arbejdet på selve byggeriet frem til søsætningen den 4. september, derefter blev skibet rigget op, og de helt indledende testsejladser blev gennemført. Arbejdet med publikation af projektet indledes i 2005. (se også under bådsamling s. 16).



Bygning af Skuldelev 2 rekonstruktionen, august 2004.

Foto: Werner Karrasch

*Forsøgsrejse.* Som led i forberedelserne til seminaret „Wulfstans Voyage. New light on Viking Age Seafaring and the Ethnic Geography of Mare Balticum“ gennemførte Ottar, museets rekonstruktion af Skuldelev 1-skibet, en non-stop forsøgsrejse fra Hedeby til Gdansk – Wulfstans gamle rute – i dagene 4.–8. juli. Rejsen blev gennemført med skibets bådelaug som besætning; eksperimentet var tilrettelagt af museumsinspektør Anton Englert.

*Udspændte både.* Som forberedelse til et eksperimentalarkæologisk projekt om udspændte stammebåde, der planlægges gennemført i 2005, har Ole Crumlin-Pedersen gennemgået det arkæologiske grundlag på ny. Resultatet publiceres af museet i 2005.

### Konferencer

*Wulfstans Voyage.* I samarbejde med Archäologisches Landesmuseum i Mecklenburg-Vorpommern har museet tilrettelagt et publikationsforberedende seminar med titlen ”Wulfstans Voyage. New light on Viking Age Seafaring and the Ethnic Geography of Mare Balticum”. Seminaret blev afholdt 24.-25. september 2004 i Wismar med økonomisk støtte fra den tyske Thyssen Stiftung. Seminaret omfattede præsentation og diskussion af 19 papers, som var skrevet og udsendt før mødet af nord-europæiske forskere indenfor lingvistik, arkæologi og historie, herunder flere fra Vikingeskibsmuseet. Redaktionen af materialet er indledt, og en bog med samme titel som seminaret forventes udgivet som bind 2 i museets nye monografiserie *Maritime Culture of the North* i 2006.

*Kommunikationslandskabet.* Vikingeskibsmuseet og HisKIS (Historiske Kort Informations System) arrangerede et seminar om kommunikationslandskabet, der blev afholdt på Vikingeskibsmuseet d. 9-10. september. Seminaret havde 30 deltagere fra hele landet. Medarbejdere fra museet holdt indlæg, og seminarets deltagere fik syn for sagen om det maritime kommunikationslandskab på en ekskursion med råsejlsbåde til Selsø. Seminaret modtog økonomisk støtte fra Statens Humanistiske Forskningsråd.



Inden afrejsen mod Hedeby monterer besætningen en ny birketræsrorvidje.

Foto: Werner Karrasch



Afsted mod Hedeby med rebet sejl!

Foto: Werner Karrasch

## Bogproduktion

*De store handelsskibe og professionalisering af søhandelen i perioden 1000-1250.* Museumsinspektør Anton Englerts manuskript om den tidlige middelalders store handelsskibe og professionaliseringen af søhandelen i perioden 1000-1250 er blevet redigeret og sprogligt revideret. Endvidere er det omfattende illustrationsmateriale til bogen færdiggjort – med store forsinkelser som følge af en systemfejl, der indebar, at store dele af materialet forsvandt fra museets server. Ved udgangen af året er materialet klar til opsætning, og bogen udkommer i museets monografiserie Ships and Boats of the North. Midler til tryk er tilvejebragt i 2003 bl.a. gennem støtte fra Statens Humanistiske Forskningsråd.

*Renæssancens skibsbygning.* Christian Lemées manuskript om de store renæssance fartøjer, der blev fundet på B&W-grunden i København, er blevet redigeret og sprogligt revideret. Arbejdet med illustrationer indledes i begyndelsen af 2005. Bogen udkommer i museets monografiserie Ships and Boats of the North. Der er ydet støtte til bogen fra Augustinus Fonden, Nordea Danmark Fonden, Det Dansk-Franske Dampskibsselskabs Understøttelsesfond samt en privat hollandsk donator i 2003 og fra Københavns Skipperforening og Joeck's Fond i 2004.

Efter afholdelsen af *10th International Seminar on Ship and Boat Archaeology* i Roskilde, september 2003, samarbejder Southampton University og Vikingeskibsmuseet om redaktion og publikation af seminaret. Der er truffet forlagsaftale med Oxbow Publishers. Publikationen forventes at udkomme i 2005.

*Otheres Voyage.* Der er gennem hele året blevet arbejdet med redaktionen af de 20 papers, som kom ud af det publikationsforberedende seminar "Otheres Voyage. A 9th century account of voyages along the coasts of Norway and Denmark and its cultural context" i maj 2003. Redaktionsarbejdet var stort set afsluttet ved årets slutning, og bogen udgives som første bind i museets nye monografiserie *Maritime Culture of the North* i 2005.

## Publicerede arbejder

Museets medarbejdere har i årets løb publiceret følgende artikler og monografier:

- Bill, Jan 2004: Byens opståen og de ferske vande. In: Hofmeister, Erik (ed.) De ferske vandes kultur historie i Danmark. Silkeborg, 222-227.
- Bill, Jan 2004: Kysten som kommunikationslandskab. Eksemplificeret ved det middelalderlige Danmark. In: Beck, Anna et al. (eds) Kystkultur. Aktuel arkæologi i Norden. Kontaktstencil 44. København, 165-167.
- Bill, Jan 2004: Historische Quellen und das Studium der nordeuropäischen Seefahrt im Mittelalter. In: Lüth, Friedrich et al. (eds) Tauchgang in die Vergangenheit. Unterwasserarchäologie in Nord- und Ostsee. Archäologie in Deutschland, Sonderheft 2004. Stuttgart, 86-88.
- Bill, Jan 2004: Gedebyskibet/Das Gedesbyschiff. In: Birk Hansen, Palle et al. (eds) Venner og Fjender - dagligliv ved Østersøen 700-1200/Freunde und Feinde - Alltagsleben an der Ostsee 700-1200. Ausstellungen zur Archäologie in Lübeck 7. Lübeck, 150-153.
- Bill, Jan 2004: Ældre historiske kort som kilde til kommunikationslandskabet. Geoforum Perspektiv 5, 32-37.
- Bill, Jan & Frederick M. Hocker 2004: Haithabu 4 seen in the context of contemporary shipbuilding in Southern Scandinavia. In: Brandt, Klaus et al. (eds) Der Prahm aus dem Hafen von Haithabu. Beiträge zu antiken und mittelalterlichen Flachbodenschiffen. Schriften des Archäologischen Landesmuseums. Neumünster, 43-53.

- Crumlin-Pedersen, Ole 2004: Nordic Clinker Construction. In: Hocker, Frederick M. & Cheryl A. Ward (eds) *The Philosophy of Shipbuilding. Conceptual approaches to the study of wooden ships*. College Station, 37-63.
- Damgård-Sørensen, Tinna, Søren Nielsen & Erik Andersen 2004: Fuldblod på havet. In: Lund, Niels (ed.) *Toogtyvende tværfaglige Vikingsymposium 2003*. Højbjerg, 5-50.
- Djupdræt, Martin Brandt 2004: Vikingen til forskellige tider. *Rubicon* 12 (2 "Vikinger"), 51-57.
- Djupdræt, Martin Brandt 2004: La reconstitution d'un Langskib. In: Lonchambon, Catherine (ed.) *Nefs et Galères. La Navigation au Moyen Âge de la Baltique à la Méditerranée. Histoire Médiévale Hors Série 6*. Apt, 18-21.
- Englert, Anton 2004: Naves magnae - den professionelle søhandels fartøjer. Store lastskibe i danske farvande 1000-1250 som vidnesbyrd om søhandelens professionalisering forud for hansetiden. In: Carelli, Peter et al. (eds) *Ett annat 1100-tallet. Individ, kollektiv och kulturella mönster i medeltidens Danmark*. Centrum för Danmarksstudier 3. Göteborg & Stockholm, 111-119.
- Indruszewski, George, Gerald Farin, Anshuman Razdan, Arleyn Simon, David Van Alfen & Jeremy Rowe 2004: Application of 3D Modeling in Ship Reconstruction and Analysis: Tools and Techniques. In: *Enter the past. The E-way into the Four Dimensions of Cultural Heritage. CAA 03. Computer Applications and Quantitive Methods in Archaeology. Proceedings of the 31st Conference, Vienna, Austria, April 2003*. BAR International Series 1227. Oxford, 82-85.
- Indruszewski, George 2004: Die früh- und hochmittelalterliche Landschaft der Oberlausitz und der benachbarten Gebiete/Krajobraz Górnych Luzyc oraz sasiadujacych regionów w okresie od wczesnego do późnego sredniowiecza. In: von Richthofen, Jasper (ed.) *Besunzane Milzener Sorben - die slawische Oberlausitz zwischen Polen, Deutschen und Tschechen/Biezunczanie Milczanie Sorbowie - slowianskie Luzyce Górne pomiędzy Polakami, Niemcami i Czechami*. Görlitz/Zittau, 72-86.
- Indruszewski, George 2004: GIS-analysis in the reconstruction of an early medieval landscape - The Upper Lusatian case study. In: *Enter the past. The E-way into the Four Dimensions of Cultural Heritage. CAA 03. Computer Applications and Quantitive Methods in Archaeology. Proceedings of the 31st Conference, Vienna, Austria, April 2003*. BAR International Series 1227. Oxford, 267-271.
- Indruszewski, George 2004: Man, Ship, Landscape. Ships and seafaring in the Oder Mouth Area AD 400-1400. A casestudy of an ideological context. Copenhagen.
- Indruszewski, George 2004: Ships and boats of the first Christian millenium as products of cultural exchange at the northern edge of continental Europe (53. Sachsensymposium). *Bodendenkmalpflege in Mecklenburg-Vorpommern, Jahrbuch 2003* 51, 321-338.
- Kastholm Hansen, Ole Thirup 2004: Bådgraven ved Petersdal på Amager. *Aarbøger for Nordisk Oldkyndighed og Historie* 2001, 113-142.
- Kastholm Hansen, Ole Thirup & Erik Sandquist 2004: Med mejsel eller pikhammer. Hvorledes blev runer ristet? *Kuml. Årbog for Jysk Arkæologisk Selskab* 2004, 181-196.
- Ravn, Morten 2004: Både af guld. In: Lyngstrøm, Henriette et al. (eds) *Vandkunstens mange ansigter*. København, 83-87.
- Vinner, Max 2004: Verdens bedst beskrevne vrag. *Rubicon* 12 (2 "Vikinger"), 69-76.

## Foredrag

Museets personale har gennem året holdt følgende foredrag i forskningsmæssige fora:

Museumsdirektør Tinna Damgård-Sørensen:

- *Hvordan fortælle historier?* Museumsseminar, Universitetets Kulturhistoriske Museer, Oslo, 24.-25. august

Museumsfaglig chef Jan Bill

- *Kommunikationslandskabet og historiske kort, samt Limfjordens østlige indsejling, et maritimt kommunikationslandskab belyst ved historiske kort*, på forskningsseminar om Kommunikationslandskabet, Vikingeskibsmuseet, 9.-10. september
- *Management of shipfinds in Denmark*, 9<sup>th</sup> ICOM-CC WOAM conference, 11. juni.
- *Ældre historiske kort som kilde til kommunikationslandskabet*, onsdagsseminar på Aarhus Universitet, 21. april
- *The Western Baltic as a meeting place of shipbuilding cultures AD 750-1200*, på International SOCRATES Intensive Course, Tartu 18. august.
- *Naval organisation in the Western Baltic in the 9<sup>th</sup> century – some safety considerations concerning Wulfstans journey*. På det publikationsforberedende forskningsseminar Wulfstans Voyage, Wismar, 25. september

Museumsinspektør Jørgen Dencker:

- *Kongemosepladsen under Amager Strandpark*, på Marinarkeologiska Sällskapetets Årsmöte i Stockholm, 19.-21. marts
- *Submarine Stone Age research in Denmark*, på Society of American Archaeologist's Conference i Montreal, 31. marts – 4. april.
- *Submarine Maglemose sites in Danish Waters*. 2. Internationale Kongress für Unterwasser Archäologie, Schweiz, 21.-24. oktober

Museumsinspektør Anton Englert:

- *Ottars rejser – en nautisk vurdering* på 16. Danske Maritimhistoriske Konference, Nyborg, 1. maj
- *Maritime Archäologie und Kultur am Wikingerschiffsmuseum in Roskilde* for 9. Schiffsarchäologisches Seminar på Universität Rostock, 3. august
- *Sailing in Wulfstan's wake* (med Waldemar Ossowski), ved det publikationsforberedende forskningsseminar "Wulfstans Voyage", Wismar, 24.-25. september

Museumsinspektør Anne-Christine Larsen

- *The Viking Ship Museum*, på seminaret „Os Museus e o Ptraimónio Náutico e Subaquático“, Portugal, 18.-20.juni.

Museumsinspektør Max Vinner

- *Søfart, fartøjer, sejlruiter og havne*, ved forskningsseminar om Kommunikationslandskabet, Vikingeskibsmuseet, 9.-10. september

Chef for bådeværftet, Søren Nielsen:

- *Vikingerne træk teknologi*, Landbohøjskolen København, 21. januar

Antikvarisk medarbejder Rikke Tørnsø Johansen:

- *Vikingetiden*, Turistføreruddannelsen RUC, 31. august 2004
- *Briefing on the role of the Viking Ship Museum: Creating awareness on cultural heritage values and contributions to enhanced life quality in the environment. Conservation and Management of Historic Buildings*. Internationalt seminar ved Lunds Universitet, 23. september 2004

### **Universiteter**

Museet har gennem et samarbejde med Syddansk Universitet i Odense og Nationalmuseet huset Mette Busch, der skriver ph.d. om kystlandskaber og kystbundne erhvervsstrategier i Danmark 1050-1700 med museumsfaglig chef Jan Bill som vejleder. Ph.d. afhandlingen afleveres i 2005

Museumsfaglig chef Jan Bill har været tilknyttet *Århus Universitet* som ekstern lektor i marinarkæologi. Har fungeret som censor ved *Syddansk Universitet*, og har siddet i bedømmelseskomite for en doktorafhandling, der er indleveret ved Oslo Universitet, Norge. Han er endvidere udpeget som opponent ved en disputats, der skal foregå ved *Stockholms Universitet* i 2005.

Museumsdirektør Tinna Damgård-Sørensen har i årets løb været censor ved historiefaget på *Roskilde Universitetscenter, Aalborg Universitet og Københavns Universitet*.

Museumsinspektør Anne-Christine Larsen har været censor ved arkæologifaget på *Københavns Universitet, Århus Universitet og Syddansk Universitet i Odense*, og har fungeret som vejleder for overbygningsstuderende på arkæologifaget ved Københavns Universitet i forbindelse med opgaveskrivning.

Museumsinspektør Martin Djupdræt har ydet vejledning for studerende på linien for kommunikation ved *Roskilde Universitets Center* i forbindelse med opgaveskrivning.

I dagene 7. – 11. juni gennemførte museet et femdages kursus for *Southampton University*. Kurset indeholder forskningsbaseret undervisning, leveret af museets inspektører og bådebyggere, samt undervisning i sejlads med råsejlsbåde fra museets bådsamling. Kurset afslutter den etårige masteruddannelse i marinarkæologi. Det blev igen i år en stor succes, og der er truffet aftale om afholdelse af kurset i 2005.

Den 19. november afviklede museet den årlige marinarkæologiske temadag for arkæologistuderende fra *Københavns Universitet*.

Museet har i samarbejde med *Roskilde Universitetscenter*, kommunikationslinjen, gennemført en interviewundersøgelse af de familiebesøgendes oplevelse af museet.

### **Bibliotek**

Vikingskibsmuseets bibliotek er samkørt med Nationalmuseets marinarkæologiske bibliotek. Der er gennem hele året arbejdet med retrospektiv inddatering af bøger i Nationalmuseets biblioteksdatabase. Dette arbejde vil fortsætte i 2005, hvor også dele af Vikingskibsmuseets bogsamling vil blive inddateret. Biblioteket har fået tilført flere midler for at kunne fungere som forskningsbibliotek.

## Bådsamling og værft

### Bådsamlingen

Der har gennem hele året været arbejdet med vedligeholdelse af museets bådsamling, der tæller 40 fartøjer - rekonstruktioner af arkæologiske skibsfund samt eksempler på traditionelle, nordiske, klinkbyggede både. Af større arbejder kan nævnes: *Ottar*, rekonstruktionen af Skuldelev 1-skibet, fik et nyt, kraftigere rorspant efter at det oprindelige rorspant var knækket under en forsøgssejlad til Oslofjorden året før. Samtidig blev hele området omkring rorspantet forstærket med kraftigere knæ mv. Drivkvasen *Victoria* fik nyt ruf-tag og nye sejl. *Roar Ege*, rekonstruktionen af Skuldelev 3-skibet, fik ny mast. Nordlandsbåden *Rana* fik skiftet et bord. Og ved årets slutning indledtes reparationen af *Kraka Fyr*, rekonstruktionen af Skuldelev 6, der i 2003 var blevet påsejlet af Sagafjord.

Fire både i samlingen kunne fejre rund fødselsdag: *Roar Ege*, rekonstruktionen af Skuldelev 3-skibet, blev 20 år. Kirkebåden fra Siljansøen i Sverige blev 60 år. Drivkvasen *Victoria* blev 100 år. Og Nationalmuseets slup *Ruth* blev 150 år

### Salg af ydelser

Det er væsentligt for fastholdelsen af såvel kundskab som personale, at der løbende bygges nye både på museets værft. Mulighederne for at gennemføre nybygninger er imidlertid begrænsede inden for museets eget budget, ligesom der er grænser for, hvor mange både der løbende kan indlemmes i bådsamlingen. Derfor gøres der en stor indsats for at bygge et marked op for salg af både og ydelser inden for museets specialområde. I 2004 har museet solgt:

- En færøbåd til Malmö Museer, Sverige, afleveret i februar.
- En færøbåd til en japansk forretningsmand, sendt til Tokyo, Japan i marts
- Restaurering af Acton Friis og Johannes Larsens rejsebåd, Rylen, for Kerteminde Egnens Museer. Afleveret april.
- Tegnings og konsulenthjælp i forbindelse med bygning af en "gislinge-båd" på Ribe Vikingcenter.
- Bygning af en Gokstadfæring i Abbaye de Daoulas i Frankrig, 10. september - 30. november.
- Undervisningsprojekt for Naturskolen, bygning af to norske pramme, 21. oktober - 21. december



Bådebygger Hanus Jensen lægger sidste hånd på en færøbåd til salg.  
Foto: Werner Karrasch



Vikingskibsmuseets bådeværft kan levere færøbåde i flere størrelser efter kundens ønsker og behov.  
Foto: Werner Karrasch



Sådan præsenterede det japanske sejerblad, *Kazî*, den ny-importerede færøbåd.



## Fuldblod på havet - Rekonstruktion af vikingetidens langskib, Skuldelev 2

Takket være en donation på 10 mio. kroner fra Tuborgfondet har museet siden august 2000 kunnet bygge en rekonstruktion af det havgående krigsskib, Skuldelev 2, der er udstillet i Vikingskibshallen.

Skuldelev 2-skibet er 30 meter langt; en 30 sesse med 60 årer og plads til en besætning på 80 mand. Det er et kompakt og stærkt bygget skib, karakteriseret af et sammentrængt rummodul med tætsiddende bundstokke, biter og tofter, samt en skarp bund med opretstående kølbord. Det er det dårligst bevarede af de fem Skuldelev skibe. De ca. 25% - i alt 1.800 skibsdele - der er tilbage, omfatter imidlertid skibets vigtigste målepunkter. Betydelige dele af bunden med bundstokke, knæ og langsgående forstærkninger, kølsvinet, agterstævnen samt bordpartiet mod agterstævnen til rælingshøjde er således bevaret sammen med en række detaljer, der bl.a. angiver sideopbygningen i ro-området, indløbet ved forstævnen, placering af agterste tofte mv.

Byggeriet, der foregik på værftspladsen frem til september, indgik i et forsknings- og formidlingsprojekt, der bl.a. har til formål at give os større viden om vikingetidens langskibe, materialer, værktøj, byggeprocesser, sejl og rig - og at skabe en større offentlig bevidsthed om denne del af vor kulturarv. Projektet forsøger samtidig at belyse en række kulturhistoriske spørgsmål vedrørende sammenhængen mellem langskibene og datidens samfund.

15 - 20 bådebyggere fra Danmark, Færøerne, Norge og Ålandsøerne har været involveret i projektet. Det har taget 27.000 timer, fordelt på fire år, at bygge selve skibet. Når tiden til tjærebrænding, smedning, reblægning, sejlfremstilling osv. regnes med, er der brugt rundt regnet 40.000 timer på fremstilling af skib, sejl og rig.

Der er brugt 150 m<sup>3</sup> træ til skibet. Hertil kommer bl.a. 18 m<sup>3</sup> fyrretræ til tjære; 4.500 én meter lange, armtykke lindegrene til bast, 600 hestehaler til tovværk, ca. 400 kg rent jern samt store mængder trækul mm. Pilotsejlet er lavet af hør.



Bådebygger Thomas Finnerup grovhugger et af de mange knæ til rekonstruktionen af Skuldelev 2.  
Foto: Werner Karrasch



Reblægger Ole Magnus trækker bark af lindegrene til Skuldelev 2 rekonstruktionens lindebast rig.  
Foto: Werner Karrasch



Bådebygger Birger Andersen arbejder med en lille retøkse til finhugning af mastefisssknæ.  
Foto: Werner Karrasch



Vibeke Bischoff maler langskibet med rå, gul okker, brændt, rød okker og blå indigo blandet i linolie.  
Foto: Werner Karrasch

Skibet har haft en imponerende rig. Det 13 meter lange kølsvin og de mange kølsvinskne illustrerer skibets tekniske stude og dristige konstruktion. Alt er minimeret i dimensioner og vægt uden at svække konstruktionens styrke. Beregninger af skibets skrog/rig/ror balance har ligget til grund for konstruktionen af en 14 meter høj mast, en 12 meter lang rå og et råsejl på 112 m<sup>2</sup>.

Skibet blev navngivet „Havhingsten fra Glendalough“ og derefter søsat den 4. september. Det gennemførte de første forsøgssejladser i efteråret. Det er for tidligt at sige noget om skibets sejlegenskaber. Det foreløbige indtryk er imidlertid, at skibet er i god balance (med 8 tons ballast og fuld besætning). Det ligger stabilt på vandet, og er let styret. Det hule forskib tager vandet godt, og skibets lange lateralplan og det opretstående kølbord giver god styring; skibet holder højde selv i lav fart og med rebet sejl. Under roning accelererer skibet hurtigt op til fire knob, derefter virker det tungt at ro. Der skal imidlertid arbejdes meget med roteknikken, før skibets egenskaber under årer kan vurderes. Under de indledende prøvesejladser nåede skibet op mod 10 knob i op til 15 m/s, og over 8 knob med frisk vind og to reb i sejlet. Det virker umiddelbart til at have fremragende sejlegenskaber på bidevind, men det må de fremtidige forsøgssejladser bekræfte.

Skibet skal i de kommende år gennemføre en række testsejladser i forskellige farvandsområder; i 2007 er det planen at afprøve skibet i dets oprindelige fartsområde i forbindelse med en større forsøgsrejse syd om England til Dublin og hjem nord om Skotland.



*Havhingsten fra Glendaloughs pilotrig er fremstillet af tjæret og utjæret hampetov og et hørsejl på 112 kvadratmeter.*

Foto: Werner Karrasch

*Havhingsten fra Glendalough under de indledende prøvesejladser. Skibet opnåede en fart på 8 knob i frisk vind med to reb i sejlet.*

Foto: Morten Johansen

## Efteruddannelse

Søren Nielsen, Thomas Finnerup, Carsten Hvid, Petter Mellberg og Vibeke Bishoff deltog i et råsejls-seminar d.16. – 19. september, arrangeret af Museet Kystens Arv, Stadsbygd, Norge.

## Forberedelse af fremtiden

Siden åbningen af museumsøen i 1997 har museet takket være donationer fra Arbejdsmarkedets Feriefond og Tuborgfondet kunnet gennemføre tre rekonstruktionsprojekter i umiddelbar forlængelse af hinanden. Dermed har det været muligt at fastholde og uddanne et antal bådbyggere indenfor dette stærkt specialiserede område. Med afslutningen af Skuldelev 2-projektet måtte museet sige farvel til mange dygtige håndværkere - hvoraf nogle har været tilknyttet værftet i mere end 10 år, og har haft fast ansættelse i ca. 8 år. Det er ikke blot vemodigt at sige farvel til disse dygtige medarbejdere; det er også et fagligt tab for museet.

For at fastholde noget af den viden, der er bygget op, og for at sikre et vist aktivitetsniveau inden for basisbudgettet, oprettede museet derfor en ekstra bådbyggerstilling i 2004. Hertil kom oprettelsen af en „lærlinge-stilling“ inden for rebslagerfaget. Rebslagning er ikke længere anerkendt som fag, så det har været nødvendigt at finde en person, som var villig til at gå i lære inden for et håndværk, der kun kan eksistere indenfor rammerne af en museumsvirksomhed. Ligesom det har været nødvendigt at tilrettelægge et særligt oplæringsforløb i samarbejde med rebslager Ole Magnus. Begge stillinger skal delvis finansieres via salg af ydelser.

Med de nye stillinger er der opbygget en ny struktur på værftet, der omfatter en chef, tre bådbyggere, en bådbyggerlærling og en rebslagerlærling. Den ene bådbygger er ansat til at varetage vedligeholdelse af Nationalmuseets fartøjssamling. For at sikre en god vedligeholdelse af den voksende bådsamling samt en fortsat udvikling af projekter ved værftet, vil det være ønskeligt at oprette endnu en bådbyggerstilling ved værftet inden for de kommende år.



Efter søsætningen af langskibet den 4. september, fulgte roforsøg, oprigning og endelig de indledende sejladser.  
Foto: Werner Karrasch

## Formidling

### Introduktionsfilm

Museet kunne i december måned præsentere en ny introduktionsfilm, der er produceret i samarbejde med Lydia Productions A/S og Palle Mikkelsen, der har komponeret musik til filmen. Filmen er foreløbig produceret i en dansk og en engelsk udgave, men vil i 2005 blive produceret i flere sprogversioner. I forbindelse med præsentationen af den nye film blev biografen nyindrettet, og der blev opsat ny projektor og nyt filmlærred i 9x16 format.

### Udstillinger

*De to særudstillinger* "Vikingerne i Irland" og "Det genskabte skib" har været vist hele året. *Vikingerne i Irland* var tilrettelagt i samarbejde med det irske nationalmuseum i Dublin, der havde udlånt mere end 250 genstande - hovedsaglig fra vikingetidens Dublin. Udstillingen gav publikum indsigt i den kulturhistoriske baggrund for Skuldelev 2-skibet, der er bygget i Dublinområdet i 1040'erne - og dermed for det store rekonstruktionsprojekt, der fandt sted på værftet.

*Det genskabte skib - fra vrage til virkelighed* fortalte om den forskningsmæssige baggrund for at rekonstruere Skuldelev 2-skibet. Gennem modeller, tegninger, fotos, film- og lydklip samt animation og tekst blev alle faser i den omfattende arbejdsproces beskrevet.

*Ugens Danefæ*. Som en markering af den nye samarbejdskontrakt med Nationalmuseet, arrangeredes en udstilling af skiftende maritime danefæ i perioden 30. januar - 23. april. Hver uge vist et - eller flere - danefæ med særlig relation til oldtidens og middelalderens maritime kultur. De udstillede genstande blev beskrevet på plancher, og hver uge omtales ugens fund i en klumme i Roskilde Dagblad. Udstillingen tilrettelagdes i samarbejde med stud.mag. Morten Ravn, på grundlag af udlån fra Nationalmuseet og Roskilde Museum.

*Maritime skatte*. I perioden 1. april - 31. maj udstillede QuilteQunstnerne en serie artquills, der var fremstillet specielt til Vikingskibsmuseet under den fælles titel „Maritime skatte“.



Særudstillingen *Maritime skatte* viste en serie artquills fremstillet specielt til Vikingskibsmuseet af kunstnergruppen *QuilteQunstnerne*.



*Ugens Danefæ* viste eksempler på maritime danefæ som hjortetaksøksen og fiskekrogen fra ældre stenalder.

*Sejl i 1000 år.* I påsken (3.-12.april) vistes udstillingen ”Sejl i 1000 år” i Aktivitetshuset på museumsøen. Udstillingen var produceret i samarbejde med North Sails, og fokuserede på udviklingen fra vikingetidens fedtindsmurte råsejl til nutidens formstøbte 3 DL sejl. Udstillingen var bemanded med personale fra museet og fra North Sails, og blev suppleret med foredrag. En del af museets bådelaug benyttede anledningen til at barke sejl på museumsøen.

*Vikinger på frimærker.* I perioden 25. august - 17. december vistes mere end 200 frimærker med vikingemotiver fra 63 frimærkeudstedende myndigheder i udstillingen ”Vikinger på frimærker”. Udstillingen var tilrettelagt i samarbejde med Poul Larsen fra Den maritime frimærkeklub i Skandinavien, i anledning af Post Danmarks nye frimærkeserie om museet. Udstillingen skal i 2005 vises på Museet Ribes Vikinger.

*Blodspor.* Forberedelsen af særudstilling 2005 ”*Blodspor. Vikingernes plyndringer langs Rhinen*” har pågået hele året. Udstillingen tilrettelægges i samarbejde med Rheinisches Landesmuseum, Bonn, Universität Bonn og Centraal Museum i Utrecht, Holland. Udstillingen blev vist i Bonn i perioden 30. juni – 17. oktober under titlen *Wikinger am Rhein*. Den åbnede i Utrecht d. 6. november under titlen *Wikingen!*, og vises her frem til 10. april 2005. Vikingeskibsmuseets udstillingsgruppe deltog i åbningen af udstillingen begge steder. Udstillingen vises i samarbejdet form i Vikingeskibshallen fra 2. maj 2005.

### Udstillinger og arrangementer uden for museet

*Bådmesse i Bella Centret.* Museet deltog i den store Bådmesse i Bella Centret i dagene 21. – 29. februar. Udstillingen formidlede museets bådsamling og Nationalmuseets fartøjssamling. Udstillingen var bemanded med en bådbygger, en rebslager, praktikanter fra Naturskolen, samt bådelaugsmedlemmer fra museets bådelaug og fra skibslauget omkring Nationalmuseets galease Anna Møller. Standen var stillet gratis til rådighed.

*Fay Day 1 May, Dublin, Irland.* I forbindelse med Irlands EU-formandskab og fejringen af de nye EU-landes optagelse i unionen, inviterede det irske kulturministerium alle EU lande til at deltage i et kulturfremstød ved arrangementet Fay Day 1 May, det blev afholdt på Marion Square i Dublin. Den danske stand, der blev produceret af Kongelig Dansk Ambassade i Dublin, satte fokus på H.C.Andersen og vikinger. Museet bidrog til standen med bl.a. informationsmateriale.



Udstillingen *Vikinger på frimærker* var inspireret af Post Danmarks frimærkeserie med Vikingeskibsmuseet som motiv.

*L'Europe des Vikings, Abbaye de Daoulas, Frankrig.* Udstillingen "L'Europe des Vikings" blev vist i Abbaye de Daoulas, Frankrig, i perioden 14. maj – 14. november. Udstillingen belyste vikingetiden gennem temaer: den skandinaviske verden, hav og landskab, religion, samfund, kunst, litteratur samt vikingerne som søkonger. Vikingskibsmuseet bidrog til udstillingen med information og med et bådebygningsprojekt; i perioden 10. september til 14. november bemandede en af museets bådebyggere sammen med museets bådebyggerlærling et udstillingsværksted, hvor de byggede en kopi af Gokstadsfæringen.

*Vikingerne i Rhinområdet.* Vikingskibsmuseet har i samarbejde med Rheinisches Landesmuseum Bonn og Universität Bonn, Tyskland, samt Centraal Museum i Utrecht, Holland, tilrettelagt en udstilling med tilhørende katalog og videnskabelig publikation om vikingerne i Rhinområdet. I forbindelse med åbning af udstillingen i Bonn den 30. juni sejlede Kraka Fyr, museets rekonstruktion af Skuldelev 6, på Rhinen. Krakas rejse til Rhinen blev finansieret af Rheinisches Landesmuseum.

*Wooden Boat Festival i Hobart, Tasmanien.* Museet modtog i sommeren 2004 en invitation til at deltage i Wooden Boat Festival i Hobart, Tasmanien, der afholdes 12. – 14. februar 2005. Siden da har museet forberedt deltagelsen med en udstilling, 2 både fra bådsamlingen samt en rekonstruktion af den "store gokstadbåd", der venligst er udlånt af ejeren, som fik den bygget på museets værft for et par år siden. Det er endvidere planen at sende 4-5 bådebyggere af sted, som kan arbejde i udstillingen, og sejle med bådene. Museets deltagelse finansieres af arrangørerne, mens transporten af bådene gennemføres på grundlag af støtte fra Maersk Sealand samt Patric Shipping.

*Vikings – Voyagers, Colonists and Traders, Sidney, Australien.* Vikingskibsmuseet er fortsat involveret i en vandrerudstilling om vikingetiden, der planlægges vist i flere større byer i Australien og New Zealand i 2005. Udstillingen var oprindeligt planlagt til 2004, men arrangørerne har haft problemer med finansieringen. Det er endnu ikke helt afklaret, hvornår udstillingen åbnes. Udstillingen produceres i et tæt samarbejde med Nationalmuseet i Danmark. Vikingskibsmuseet deltager med informationer og udlån af bl.a. Kraka Fyr, rekonstruktionen af Skuldelev 6.



Rekonstruktionen af det havgående krigsskib, Skuldelev 2, tiltrak besøgende i alle aldre - både i og uden for museets åbningstid.  
Foto: Werner Karrasch

## Publikumsaktiviteter

*Vikingskibshallen.* Museet tilbød gratis omvisninger på dansk og engelsk hver dag i perioden fra 19. juni – 5. september, og i hver weekend 1. maj – 30. september. I perioden 1. maj – 30. september var der endvidere særlige aktiviteter for børn i udstillingen „Anløbsbroen“.

*Tunet.* I 2004 fik museet dispensation til at gennemføre et forsøg med etablering af betalingsområder på Museumsøen. I den anledning blev formidlingsområderne på øen nyindrettet, og der blev tilført flere midler til formidlingsaktiviteter. Det gjorde det bl.a. muligt at forbedre kvaliteten af formidlingen på *tunet* ved at have to håndværkere i gang med at demonstrere forskellige håndværk (smedning, guldsmedarbejde, vævning, bødkerarbejde, bue- og pilefremstilling samt reblægning hver dag i perioden fra 19. juni – 15. august). Samtidig blev der udviklet nye publikumsaktiviteter i relation til de håndværk, der blev demonstreret. Endelig blev der produceret en ny plancheudstilling til hele formidlingsområdet.

*Publikumsområde ved Skuldelev-2 byggeriet.* Den eksisterende udstilling om Skuldelev 2-byggeriet under halvtaget ved værftspladsen blev revideret og produceret efter samme grafiske koncept som plancherne på *tunet*. Samtidig blev der ansat en bådebygger som formidler i publikumsområdet i hele sommersæsonen. Bådebyggerens primære opgave var at varetage den personlige kontakt til publikum, samtidig arbejdede han imidlertid med dele til skibet - f.eks. de mange skjolde.

*Temaugne om vikingernes våben.* I perioden 12. - 18. juli arrangerede museet en temaugne om vikingernes våben, hvor der bl.a. blev demonstreret kamp teknik med og uden våben (ved kampgruppen Ulfhednir henholdsvis glimabryderen Lars Enoksen) samt produktion af og skydning med langbuer (ved Flemming Alrune). Aktiviteterne var tilrettelagt som en kombination af professionel demonstration og publikumsdeltagelse.



*Tunet*, som det nyetablerede formidlingsområde på Museumsøen kaldes, dannede sommeren igennem rammen om arbejdende værksteder med håndværkere og nye publikumsaktiviteter.

Foto: Werner Karrasch

*Sejlads med publikum.* I sommermånederne tilbyder museet sejlads på Roskilde Fjord i både fra museets bådsamling. Tilbudet gælder skoleklasser, museumsbesøgende, private grupper og virksomheder. Skibstilsynet har fast tilsyn med både og udstyr, og har tilladt sejlads med betalende gæster i området fra Roskilde til Lynæs i perioden 1. maj til 1. oktober. Der må sejles fra solopgang til solnedgang i en afstand af op til 1.500 meter fra kysten.

I alt 11.388 gæster har deltaget i sejlads på fjorden i 2004. Heraf har 3.797 deltaget i sommerens turistsejladser af en times varighed. 4.339 har deltaget i sejlads for private grupper og virksomheder. 160 har deltaget i sejladskurser, mens antallet af skolebørn kom op på 3.092.

*Jubilæumssejlads.* Fire af fartøjerne i bådsamlingen kunne fejre runde fødselsdage i 2004: Roar Ege, rekonstruktionen af Skuldelev 3-skibet, blev 20 år. Kirkebåden fra Siljansøen i Sverige blev 60 år. Drivkvasen Victoria blev 100 år. Og Nationalmuseets slup Ruth blev 150 år. Fartøjerne blev fejret med en jubilæumssejlads i dagene 19. - 20. juni. Hvert skib blev præsenteret under sejl på fjorden, mens de blev kommenteret for publikum på land. Der var endvidere produceret en lille udstilling om hvert skib ved deres plads i museumshavnen, og der blev holdt foredrag om bevaringsværdige fartøjer i al almindelighed og om disse specifikke fartøjer i særdeleshed.

*Søsætning.* Skuldelev 2-rekonstruktionen blev søsat lørdag den 4. september. Begivenheden blev fejret med noget, der uden sammenligning må betegnes som årets største arrangement, i weekenden 4. - 5. september. En weekend, der udmærkede sig ved et fantastisk sommervejr: strålende sol og blå himmel, hvilket var heldigt, da hele arrangementet foregik udendørs. På plænen foran Vikingskibshallen var der vikingemarked med telte og boder. Der var opvisninger i bueskydning, kampelege, optræden med Prindsens Hverving og deres islænderheste, publikumsaktiviteter og vikingskibstræf. Museumsområdet var afspærret, men entréprisen var reduceret, og ikke mindre end 14.589 gæster deltog i festlighederne.



Roar Ege, rekonstruktionen af Skuldelev 3-skibet. 20 år.  
Foto: Werner Karrasch



Brudpiga, en kirkebåd fra Siljansøen i Sverige. 60 år.  
Foto: Werner Karrasch



Drivkvasen Victoria. 100 år.  
Fot: Werner Karrasch



Sluppen Ruth. 150 år.  
Foto: Werner Karrasch



Den officielle del af programmet begyndte den 4. september klokken 14, da modtagelseskomiteen tog opstilling ved Vikingskibshallens hovedtrappe for at byde de mange officielle gæster velkommen. Modtagelseskomiteen bestod af borgmester og bestyrelsesformand Bjørn Dahl, amtsborgmester og næstformand Kristian Ebbensgaard, stiftamtmand Niels Bendtsen, underdirektør for Tuborgfondet Finn Terkelsen, professor Olaf Olsen, museumsdirektør Tinna Damgård-Sørensen samt museumsfaglig chef Jan Bill og museumsinspektør Anne-Christine Larsen. En ganske stor komité, der gradvist blev mindre, efterhånden som de officielle gæster blev fulgt over til en pavillon, der var opstillet ved siden af skibet i et område, der af hensyn til sikkerheden var afspærret fra det store publikumsområde.

Som den første ankom kulturminister Brian Mikkelsen. Efterfulgt af en stor irsk delegation, der bl.a. talte den irske minister for kultur, sport og turisme John O'Donoghue T.D., direktøren for det irske nationalmuseum i Dublin dr. Patrick F. Wallace, samt den irske ambassadør til Danmark James Brennan. Mens de blev fulgt over plænen til pavillonen, kom Hendes Majestæt Dronningens helikopter flyvende fra fjorden lavt ind over pladsen for at lande på boldbanen ved amtsgymnasiet. Helikopteren larmede så meget, at man knap kunne høre suset fra mængden, men det var ikke til at tage fejl af de mange vinkende hænder, der fik pladsen til at ligne en levende installation: "Folket hylder Himmel-drotten". Et øjeblik efter ankom Majestæten i bil, og da alle officielle gæster var på plads, kunne arrangementet begynde.

Det var et tæt pakket program, der omfattede musik og taler, som skulle afspejle den dansk-irske relation, samt projektets forening af det professionelle og det folkelige. Programmet indledtes med to musikalske indslag: *Fanfare for a Longship*, komponeret som en gave til skibet af den irske komponist Shaun Davey, og fremført af Roskildegarden. Derefter 15 minutters musik med Palle Mikkeltborg på trompet og keyboard, Helen Davies på harpe, Liam O'Flynn på irsk sækkepipe samt Lena Willemark med sin ubeskrivelige vokal. Derefter fulgte taler af museumsdirektør Tinna Damgård-Sørensen, professor Olaf Olsen, kulturminister Brian Mikkelsen og den irske minister for kultur, sport og turisme John O'Donoghue T.D. Efter talerne løftede musikken sig atter i en 15 minutters inspireret, skandinavisk-irsk musikalsk symbiose ved Palle Mikkeltborg et al., som afsluttedes af *Fanfare for a Longship*, fremført af en Roskildegarde, der tappert klarede den bagende sol under de store sorte huer.



Foto: Hans Erik Lund

Det højtidelige øjeblik var nu kommet, hvor Hendes Majestæt Dronningen skulle navngive skibet, og afsløre den godt bevarede hemmelighed: skibets navn. To piger bar vand fra Maglekilden, der løber ud i museumshavnen, op til Majestæten, som derefter udtalte sine ønsker for skibet, og navngav det *Havhingsten fra Glendalough*, mens hun med et øsekar kastede kildevand på stævnen. Skibets skipper løsnede det klæde, der dækkede navneskiltet - og jubelen brød ud, mens det sidste musikalske indslag begyndte: 60 violiner fra Skandinavien, Irland og Shetlandsøerne spillede en nykomponeret violinfanfare for skibet. Spillemandene, der var anført af Poul Bjergager Christiansen, sad i to både, der langsomt blev trukket frem i museumshavnen. De spillede uden forstærkning, og for dem, der fik det hele med, var det meget stemningsfuldt.

NU skulle skibet søsættes. De 80 mand, der havde siddet diskret i skyggen bag skibet, sprang op, fjernede de 60 skjolde fra skibets sider, og de store trækiler, der blokerede stævnen. Det stykke af søsætningsbeddingen, der var fjernet ved talerstolen, så ingen skulle snuble over den, blev sat på plads, mens taljer og træktov blev gjort klar. Søren Nielsen, lederen af bådeværftet, sprang op i skibet, og styrede forløbet. 60 mand fordelte sig på hver side af skibet, et par stykker var klar til at holde igen bagude, mens resten var klar til at hive og hale i tovværket oppe foran.

Først prøvede mændene langs siderne skibets vægt og stabilitet ved at vippe det fra side til side. Derefter løsgjorde de bukkene, og der blev trukket af alle kræfter oppe foran. Alle holdt vejret i forventning. Men skibet rokkede sig ikke tomme. Efter et øjeblik tilsyneladende forvirring blev en stor kile slået ind under den bageste stævn, hvorefter der igen blev trukket af alle kræfter. Og pludselig bevægede skibet sig. Først i korte ryk. Og så blev det trukket ud i flere lange, seje træk. Publikum jubede, og gispede, da det et øjeblik begyndte at hælde faretruende, så det så ud, som om det ville lægge sig ned på siden. Da det ramte vandet, rettede det sig imidlertid op, og lå som den smukkeste svane i havnen.



Foto: Werner Karrasch

Efter søsætningen var der reception for de indbudte gæster i værftshallen, hvor Tuborg havde leveret rigeligt med øl, mens Chili John havde fremtryllet et herkulisk måltid på grundlag af de råvarer, der var til rådighed for en kongelig buffet i vikingetiden. Vildsvin og andre dyr, skaldyrskatastrofe, røgede ål fra Varde å, skjoldkage med honning og nødder og meget, meget mere. For dem, der ikke var med til receptionen, var der underholdning med heste osv. på markedspladsen.

Under receptionen blev skibet ballastet og gjort klar til den første ro-tur på fjorden. Mere end 90 mennesker blev ført ud på fjorden af de 60 årer - under trutten og tuden fra de mange fartøjer, der var på vandet for at tage imod det nye skib.

For museet - og forhåbentlig for alle, der var med - var det en uforglemmelig oplevelse. Mange måneders planlægning og en helt ekstraordinær indsats fra museets personale, der uden smålig skelen til arbejdstid samt daglige arbejds- og ansvarsområder løste de utallige praktiske og planlægningsmæssige opgaver i den rækkefølge, de opstod, udmøntede sig i et arrangement, hvor alting klappede. Selv vejret viste sig fra sin allerbedste side. Samtidig var det kulminationen på et stort og vigtigt projekt, der gennem de sidste fire år har fyldt meget i museets hverdag, og det var kulminationen på mere end 20 års arbejde med rekonstruktion af de fem Skuldelev skibe.

Søsætningen modtog økonomisk støtte fra Knud Højgaards Fond, L&C El Aps, Forum Advokaterne, RIR-revision, Unicon, Nordea Danmark Fonden og Roskilde Roklub. Derudover fik arrangementet anden form for støtte fra Kannike Graphic, Kontrapunkt, RIF, Grønager Grafik, Aer Lingus, Terkelsens Tegnestue og Tømrer Per Kloster. Museet indgik et samarbejde med Roskilde Kommune, Roskilde Amt, HUR, Roskilde Egnens Turistbureau og Ro's Torv om markedsføring og billet salg.



Foto:Werner Karrasch

## Undervisning og kursusvirksomhed

### Skoletjeneste

Skoletjenestens faste medarbejder gik på barselsorlov i april 2004; arbejdet er videreført af barselsvirkar Marie Louise Krogh-Nielsen.

Ca. 14.500 børn og unge fra folkeskolen, de gymnasiale uddannelser, VUC og de højere læreranstalter har besøgt Vikingskibsmuseet i 2004. 12.044 af disse har benyttet sig af Skoletjenestens undervisningstilbud eller kurser.

Vikingskibshallen er stadig Skoletjenestens største aktiv og benyttes primært i forbindelse med tre forskellige undervisningsforløb: *Vikingerne og deres skibe*, et forløb på 1½ time, blev benyttet af 3.047 elever. *Havhingsten fra Glendalough*, et nyt forløb på 1½ time. Og *De fem vikingskibe* af 1 times varighed, der blev benyttet af 3.513 elever. "Rundvisningsrygsækken" blev efter en pilotprojekt fase realiseret i 2004 med indkøb af en række genstande og indarbejdet i undervisningsforløbet. Indholdet i undervisningsforløbene tager afsæt i elevernes alder og forhåndsviden. Forløbene kombineres ofte med filmen *De fem skibe fra Skuldelev*.

Flere og flere *gymnasie- og HF-klasser* besøger museet for at få en rundvisning i Vikingskibshallen. Det "gamle" undervisningsforløb "Roskildeskibene", der blev taget af programmet på grund af manglende interesse fra brugerne, efterspørges stadig ind imellem. I år fik 52 elever glæde af dette forløb. Der er i 2004 blevet arbejdet med nye tværfaglige undervisningsforløb, der er målrettet den nye gymnasireform 2005.



Foto: Werner Karrasch

I vintermånederne bliver Vikingskibshallen benyttet i undervisningsforløbet ”*Temadag*”. I første halvdel af 2003 blev forløbet kørt som gratis forsøgsundervisning. ”*Temadag*” fungerer nu som fast tilbud på Vikingskibsmuseet, og der vil fortsat blive arbejdet på at udvikle forløbet, der har fået positiv respons fra brugerne. Det, der særligt appellerer til brugerne, er arbejdsformen, hvor eleverne selv, med støtte fra underviser og skriftligt materiale, skal fordybe sig og undersøge forskellige problemstillinger i relation til de fem skuldelevskibe. I alt 329 elever har deltaget i forløbet.

”*Vikingernes farver*” foregår såvel i Vikingskibshallen som på Museumsøen. Det henvender sig specielt til børn i indskolingen og er blevet benyttet af 240 elever. Der er blevet foretaget visse ændringer, således at eleverne nu inddrages endnu mere i de praktiske gøremål omkring fremstilling af farvepigmenter.

Det tværfaglige 3-timers forløb ”*Vikinger på Nordatlanten*”, der udelukkende foregår på museumsøen, har fået et ”come-back”. I alt har 402 elever deltaget i forløbet.

I december måned var temaet ”*Det maritime juleværksted*”, hvor eleverne kunne arbejde med forskellige værkstedsaktiviteter. Her modtog 148 elever undervisning.

I *Historisk værksted* undervises der udendørs på Museumsøen. I værkstedet arbejdes med forskellige arbejdsprocesser, der har relation til vikingetidens bådbygning. Dette forløb kan kombineres med enten 2 timers sejlads eller en rundvisning i Vikingskibshallen. 1.825 elever sejlede i forbindelse med værkstedsundervisningen og 947 elever fik en rundvisning.

Af øvrige sejlads udbydes *Dagssejlad*s af forskellig varighed. 1.227 elever benyttede dette tilbud, ofte kombineret med en rundvisning i Vikingskibshallen. Derudover deltog 214 elever i Skoletjenestens lejrskoletilbud *I vikingernes kølvand*.

I 2004 har der været *samarbejde* med lærer Helge Rasmussen og Roskilde Skolevæsen, som muliggør sejlads med børn fra Roskilde en dag om ugen. Derudover har Skoletjenesten været Vikingskibsmuseets kontakt til Museumsnetværket i Roskilde og deltaget i Trekronernatten. Endvidere har Skoletjenesten afholdt kurser i samarbejde med pædagogiske centre, seminarier m.fl. Desuden har Skoletjenesten – ofte i samarbejde med Vikingskibsmuseets øvrige afdelinger – været vært for en række praktikanter fra folkeskolen.

### Universiteter

Museets medarbejdere har i årets løb fungeret som vejledere og censorer ved de danske universiteter. Museumsfaglig chef Jan Bill har endvidere været tilknyttet Århus Universitet som ekstern lektor, og har siddet i bedømmelseskomiteer for doktorafhandling og disputats. Herudover har museet afviklet kurser og temadage for danske og udenlandske universiteter. (Se Forskning s.14)

### Andre kurser

*Sejlads:* I dagene 21. – 25. juni afholdt museet for fjerde år i træk et internationalt råsejlskursus *How to Sail the Single Square Sail*, der indeholder foredrag, praktisk sejlads og båd håndtering. Den 15. maj og den 18. september afvikledes to en-dages kurser i praktisk sejlads med råsejlsbåde.

*Bådebygning:* 15. - 16. marts afholdt museet et kursus i vikingetidens bådebygning, værktøj og træteknologi ved museets værft. Kurset var tilrettelagt specielt for sløjdlærere.

*Dokumentation:* I dagene 8. – 12. november afholdt museet et femdages kursus for medarbejdere fra Newport Museum i 3D dokumentation af skibstømmer. Kurset blev afholdt i Arkæologisk Værksted. Et tilsvarende kursus er aftalt for The Mary Rose Trust i foråret 2005.

### Foredrag

*Foredrag i museet.* Museet har igen i år arrangeret en række foredrag for museets gæster:

- Museumsinspektør Morten Gøthche, *Sejlmageriets Historie*, 5. april
- Museumsinspektør Max Vinner, *Sejlet gennem tiderne - 6000 års historie*, 10. april
- Leder af bådeværftet, Søren Nielsen, *Fuldblod på havet*, 16. maj (museernes dag)
- Museumsinspektør Morten Gøthche, *Restaurering af bevaringsværdige fartøjer*, 19. og 20. juni
- Aktivitetschef Poul Nygaard, *Roar Ege*, 19. og 20. juni
- Forfatteren Josefine Ottesen, *Krigeren 1-3*, 29. august
- Museumsinspektør Martin Brandt Djupdræt, *Forestillingen om vikingen*, 26. september
- Museumsinspektør Anne-Christine Larsen, *Vikingerne i Irland*, 5. december

Herudover er der arrangeret en række foredrag i samarbejde med Foreningen Vikingeskibsmuseets Venner (se nedenfor)

*Foredrag uden for museet.* Museets personale har gennem året holdt foredrag ved arrangementer uden for museet:

Museumsdirektør Tinna Damgård-Sørensen:

- *Fuldblod på havet*, Unibanks Årsmøde, Roskilde, 8. marts
- *Fuldblod på havet*, arrangement med Troels Kløvedahl og Ib Michael, Jyllinge, 29. april
- *Fuldblod på havet*, Offentligt foredrag, Roskilde Roklub, 1. september
- *Fuldblod på havet*, Roskilde Højskoleforening, Konventhuset, Roskilde, 9. september

Museumsinspektør Jørgen Dencker:

- *Fra maglemosekultur til yngre stenalder*. Folkeuniversitetet i Tåstrup

Museumsinspektør Anton Englert:

- *Forsøgsrejser og rejsehastighed*, Råsejlerseminar 2004, Frederikssund, 20. februar
- *Schiffahrt der Wikinger und Slawen im frühen Mittelalter – Schiffbau und Nautik*, Stiftung Oldenburger Wall, Oldenburg, 26. februar
- *Skibsbygning og søfart i Valdemarstiden – mellem tradition og tilpasning*, Sydslesvigs Folkeuniversitet på Danevirkegården, Dannewerk, 4. maj

Museumsinspektør Anne-Christine Larsen

- *Skandinaverne i Nordatlanten*, Folkeuniversitetet, Haderslev

Museumsinspektør Erik Andersen

- *Rekonstruktion, sejlads og uldsejl*, Vangede Kirke, 11. februar
- *Rekonstruktion, sejlads og uldsejl*, Valby Medborgerhus, 26. februar

Chef for bådeværftet, Søren Nielsen:

- *Fuldblod på havet*, Nordjyllands Amtsmuseumsråd, 10. november

Aktivitetsschef Poul Nygaard:

- *Vikingerne navigation*, Bisserup Sejlklub, 20. februar
- *Vikingerne navigation*, Maskinmestrenes Seniorklub, Roskilde, 25. november

Antikvarisk medarbejder Rikke Tørnsø Johansen:

- *Fuldblod på Havet*, Roskilde Sejlklub, 16. november 2004



Foto: Werner Karrasch

## Andet kulturformidlende arbejde

*Stig Ombord.* Der har gennem hele året været arbejdet med udvikling af projektet ”Stig ombord – et virtuelt møde med vikingetidens skibsbyggeri og søfart”. Projektet gør det via internettet muligt for museumsbesøgende (og besøgende på museets hjemmeside) at undersøge det havgående krigsskib, Skuldelev 2, og det havgående handelsskib, Skuldelev 1. Første del af projektet, Skuldelev 2-delen, blev gjort tilgængelig for publikum på en interaktiv skærm, opstillet i Det Arkæologiske Værksted, i forbindelse med søsætningen af Havhingsten. Anden del bliver tilgængelig i begyndelsen af 2005. Projektet er udviklet i samarbejde med Danmarks Designskole og innovationsvirksomhederne Streamworks og Dimension 3, og har modtaget økonomisk støtte fra KulturNet Danmark.

*Sunkne verdener.* Vikingskibsmuseet modtog i 2004 tilsagn om støtte til projektet ”Adgang til sunkne verdener” fra KulturNet Danmark og Friluftsrådet. Projektet har til formål at tilgængeliggøre kulturarven på havbunden i Roskilde Fjord. Ved hjælp af mobiltelefoner med GPS-modtagere skal man kunne bevæge sig rundt på og langs med vandet og få informationer om de vrage, stenalderboplads, sejlspæringer og meget andet, der skjuler sig på havbunden. Projektet udføres i samarbejde med partnere fra de lokale museer, fra IT-universitetet, turistformidlingerne, Friluftsrådet, Dansk Sportsdykkerforbund, Kulturarvsstyrelsen, Nationalmuseet og IT-virksomheden Euman.

*Atlantic Challenge.* Vikingskibsmuseet deltog sammen med Roskilde Roklub og Roskilde Sejlklub i den internationale konkurrence i godt sømandsskab, Atlantic Challenge, der blev afholdt i Wales i perioden 8. – 18. juli. Deltagelsen var muliggjort gennem økonomisk støtte fra A.P.Møller og Hustru Chastine Mc.Kinney Møllers Fond til almene Formaal, Nordea, Roskilde Kommune samt deltagerbetaling.

*Vikingskibsmuseet på frimærker.* Post Danmark udgav fire frimærker og et smukt materiale om museet. Materialet omfattede bl.a. et prestigehæfte og en tegneserie af Peter Madsen. Frimærkerne blev offentliggjort i forbindelse med et pressemøde på museets værftsplads den 25. august, som en optakt til søsætningen af Havhingsten, rekonstruktionen af Skuldelev 2-skibet.



Post Danmark udgav i forbindelse med søsætningen af Skuldelev 2 en frimærkeserie om Vikingskibsmuseet.



Udgivelsen omfattede bl. a. et prestigehæfte.



## Vikingskibsmuseets Venner

Foreningen Vikingskibsmuseets Venner havde ved årets afslutning 378 medlemmer, hvilket svarer til en samlet medlemstilgang på 23.

Foreningen gennemførte følgende aktiviteter for sine medlemmer i løbet af året:

Foredrag:

- 24. februar: Museumsinspektør Jørgen Dencker, Vikingskibsmuseet:  
*Vikingskibsmuseets marinarkæologiske arbejde*
- 10. marts: Projektleder Ragnheidur Traustadottir, Nationalmuseet på Island:  
*Hólar i Hjartadal. Bispesædets historie skrevet i jorden*
- 24. marts: PhD studerende Lisbeth Imer, Nationalmuseet:  
*Gotlandske billedsten - skibe på sten*
- 28. april: Museumsinspektør Anton Englert, Vikingskibsmuseet:  
*Ottars rejser i nyt lys*
- 16. september: Leder af museets værft, Bådebygger Søren Nielsen:  
*Præsentation af langskibet*
- 21. oktober: Arkæolog Anders Berntsson, tidligere Marinarkæologisk Forskningscenter:  
*Mennesket og havet i bronzealderen*
- 25. november: Dr.phil.h.c. Ole Crumlin-Pedersen:  
*Skibet i kulten*

Andre arrangementer:

- 12. august: Sejlads med skonnerten *Fulton*

## Andre Aktiviteter

Museets personale har gennem året været involveret i en række aktiviteter uden for museet:

Museumsdirektør Tinna Damgård-Sørensen:

- Medlem af Skoletjenestens forretningsudvalg
- Bestyrelsesformand for Tømmerviken Tekstilværksted, Norge
- Medlem af WOCOs repræsentantskab
- Medlem af Styringsgruppen for Det kulturhistoriske landskab
- Medlem af styringsgruppe og arbejdsgrupper nedsat til forberedelse af Roskilde Havnebad

Museumsfaglig chef Jan Bill:

- Medlem af Wissenschaftliche Bewertungskommission des Römisch-Germanisches Zentralmuseums
- Medlem af Programkomite for konferencen „Ships as National Icons” der afholdes på VASA-museet i 2005.
- Medlem af MariNet, referencegruppe for den marinarkæologiske repræsentant i Arkæologisk Råd
- Medlem af Havneforum

Museumsinspektør Anne-Christine Larsen:

- Koordinator for gruppen af forhistoriske arkæologer i Dansk Kulturhistorisk Museumsforening

Museumsinspektør Jørgen Dencker:

- Medlem af Arkæologisk udvalg, Dansk sportsdykkerforbund
- Medlem af MariNet, referencegruppe for den marinarkæologiske repræsentant i Arkæologisk Råd

Museumsinspektør Max Vinner:

- Medlem af Skibsbevaringsfonden

Museumsinspektør Morten Gøthche:

- Medlem af Skibsbevaringsfonden

Museumsinspektør Anton Englert:

- Medlem af MariNet, referencegruppe for den marinarkæologiske repræsentant i Arkæologisk Råd
- Medlem af Kontaktudvalget for dansk maritim historie- og samfundsforskning
- Medlem af Wissenschaftlicher Beirat der Stiftung Oldenburger Wall e.V., Oldenburg in Holstein
- Medlem af planlægningsgruppe til projektet *Sicherung und Präsentation der Bremer Kogge*, Deutsches Schiffahrtsmuseum, Bremerhaven.

Museumsinspektør Martin Brandt Djupdræt:

- Medlem af arbejdsgruppe under Amtmuseumsrådet til forberedelse af museumsfaglig dag

Økonomichef Claus Christiansen:

- Medlem af bestyrelsen for Roskilde Vandrerhjem
- Medlem af bestyrelsen for ODA
- Medlem af havneforum

Aktivitetschef Poul Nygaard:

- Medlem af arbejdsgruppe under Det kulturhistoriske landskab

Teknisk chef Morten Nielsen:

- Medlem af havneforum
- Medlem af styringsgruppe, arbejdsgrupper og byggeudvalg nedsat til forberedelse af Roskilde Havnebad

## Bygninger

### Vikingskibshallen

*Bevaring.* Statistikken over klimaet i Vikingskibshallen udviser for hele 2004 stabilitet med hensyn til temperatur og relativ luftfugtighed.

Gennem hele året er der foretaget målinger af støvniveauet i hallen. Målingerne indgår i et forskningsprojekt på Konservatorskolen, hvor ph.d.studerende Morten Ryhl-Svendsen arbejder med sammenhænge mellem teknologi, analysemetoder og præventiv bevaring af kulturgjenstande. De foreløbige resultater viser, som forventeligt, at støvet i hallen er medbragt af de mange besøgende, og stammer fra tøj, hår mv.

*Sikkerhed.* Der arbejdes løbende med at forbedre sikkerheden omkring de originale skibe i hallen. I 2004 er der indført nye procedurer for vagtrundering, og der er på forsøgsbasis opstillet diskrete fodhegn i form af søgelændere omkring skibene. Fodhegnene har effektivt forhindret publikum i at bevæge sig ind i stenene og frem til skibene. Det er planen at opsætte yderligere fodhegn på udsatte steder i hallen.

*Nyt nøglesystem.* For at højne sikkerheden er der installeret nyt elektronisk nøglesystem på hele museet. Systemet gør det lettere at spærre bortkomne nøgler, og giver mulighed for at alarmere separate rum, og for at definere den enkelte nøgles adgang til de enkelte lokaler.

### Museumsøen

*Betalingsområder på museumsøen.* Museet fik dispensation til at gennemføre et forsøg med etablering af betalingsområder på museumsøen i 2004. I den forbindelse ændredes adgangsforholdene på museumsøen: Ved indgangen fra P-pladsen til museumsøen etableredes et slusesystem, der ledte publikum forbi en midlertidig billetbygning (i funktion fra maj til september, fjernet i oktober). Stien mellem Arkæologisk Værksted og Aktivitetshuset blev lukket af et hegn med port, mens gården mellem Aktivitetshuset og Bådelaugsdepotet blev sløjfet. På aktivitetspladsen blev der opført et nyt naust, der afgrænser pladsen ud mod den offentlige sti, og skaber et mere intimt rum med halvtage på alle sider af det firkantede „dansegulv“. Det nye aktivitetsrum blev døbt *tunet*. Med disse ændringer blev der skabt et sammenhængende publikumsområde syd for den offentlige sti. Stenmels-belægningen i dette område blev i samme omgang reoveret og fornyet.

Nord for stien blev betalingsområdet ved værftspladsen markeret med en række træer, der var plantet i trækasser. Træerne indgik i formidlingen af Skuldelev 2-projektet.

Afgrænsningen af betalingsområderne mod den offentlige sti forhindrede ikke indsyn til aktiviteterne - det var derfor stadig muligt at stå på stien og følge byggeriet af Skuldelev 2-skibet på værftspladsen. Man skulle imidlertid overskride en moralsk grænse for at gå ind i selve formidlingsområdet. Hen over sommeren havde vi besøg af en del danskere uden moralske skrump, men i det store hele fungerede de symbolske afgrænsninger efter hensigten.

*Kursuscenter.* Der er tilføjet en foldevæg i Kursuscenteret, som gør det muligt at dele det store undervisningslokale op. Foldevæggen var oprindeligt planlagt som en del af lokalet, men blev sparet væk i forbindelse med besparelser på Museumsø-projektet.

## Administration og restaurant

*5-års gennemgang af Vestprojektet.* I november var der 5 års gennemgang af Vestprojektet (restaurant, administration og vandrerhjem). De anførte fejl og mangler blev udbedret inden årets udgang - på nær enkelte, der udbedres først i det kommende år.

*Administrationsbygningen.* For at skabe plads til det voksende personale er der foretaget mindre ombygninger og nyindretninger i administrationsbygningen. Der er indrettet papirarkiv på loftet, for at skabe bedre plads på kontorer og gange. I frokoststuen er der tilføjet et køkken, mens mødelokalet er delt op for at skabe et lille dobbeltkontor. Bygningen er nu fyldt til bristepunktet, og det bliver en særlig opgave at løse det fortsat stigende pladsbehov i det kommende år.

*Restaurant Snekken.* Som opfølgning på 5-årgennemgangen af Vestprojektet har der for første gang efter overtagelsen fra entreprenørerne været gennemført et el-syn på bygningen. Fejl og mangler er efterfølgende blevet udbedret.

## Restaurering og udbygning af Vikingskibshallen

Museets bestyrelse besluttede i april 2004 at igangsætte udarbejdelsen af et projektforslag for restaurering og modernisering af Vikingskibshallen, samt udarbejdelsen af et overordnet program for en udbygning, der kan danne grundlag for et skitseprojekt samt en ny helhedsplan for området. Opgaven består i at udarbejde en helhedsplan for tre forskellige scenarier:

A

### Vikingskibshallen

- Restaurering
- Ombygning
- Modernisering

Forbedringer på  
museumsøen

Bedding  
Hus til Havhingsten

B

### Vikingskibshallen

- Restaurering
- Ombygning
- Modernisering

### Delvis udbygning

- Særudstilling
- Biograf/  
auditorium
- Billet/butik
- Publikums-  
faciliteter

C

### Vikingskibshallen

- Restaurering
- Ombygning
- Modernisering

### Fuld udbygning

- Særudstilling
- Biograf/  
auditorium
- Billet/butik
- Publikums-  
faciliteter
- Ny permanent  
udstilling (Oldtid  
og Middelalder)

På grund af Vikingskibshallens dårlige tilstand blev det fra begyndelsen prioriteret at tilrettelægge arbejdet, så det kan gennemføres i faser - med en restaurering og ombygning af Vikingskibshallen som første fase.

Arbejdet med de bygningsmæssige problemstillinger har været varetaget af Vikingskibshallens oprindelige arkitekt Erik Christian Sørensen, der blev ansat som arkitektonisk rådgiver, arkitekt Henrik Terkelsen, der blev ansat som bygherre-rådgiver og projektleder, og af museumsdirektør Tinna Damgård-Sørensen og teknisk chef Morten Nielsen.

Cowi A/S blev tilknyttet projektet som rådgivende ingeniør med henblik på at undersøge betonens tilstand og fremkomme med konkrete forslag til restaurering.

De bygningsmæssige problemstillinger omkring Vikingskibshallen omfatter:

- *Restaurering:* Undersøgelse af og rapport om bygningens (betonens) tilstand samt konkrete forslag til restaurering
- *Glasfacader:* Undersøgelse af materialer og muligheder vedrørende udskiftning af glasfacader med henblik på at nedbringe UV-stråling i hallen
- *Sikring af skibene:* Udarbejdelse af plan for beskyttelse af skibene i forbindelse med ombygningsarbejder, samt plan for bedre sikring i den fremtidige udstilling
- *Tilgængelighed:* Gennemgang og tilretning af foreliggende forslag til etablering af tilgængelighed i hallen (elevatorer, ramper)
- *Energibesparende foranstaltninger:* Gennemgang af og eventuelt tilføjelser til foreliggende forslag til energibesparende foranstaltninger (isolering af tag mv)
- *Arkitektoniske elementer:* Udarbejdelse af forslag til realisering af arkitektoniske elementer (bl.a. i forbindelse med ovenlys), der på grund af besparelser aldrig er blevet gennemført.

Arbejdet med selve Vikingskibshallen skal resultere i et Forprojekt med tegninger i 1:100 samt styrende budget og tidsplan, der kan lægges til grund for en ansøgning om midler til arbejdernes gennemførelse. Da bygningen er fredet, skal planerne godkendes af Kulturarvsstyrelsen.



Vikingskibshallen 1970.  
Bygningen blev fredet i 1997.  
Foto: Lars Kann Rasmussen



Vikingskibshallen 2004.  
Bygningen står overfor en omfattende betonrestaurering.  
Foto: Werner Karrasch



Arbejdet med en *udbygning af Vikingskibshallen* omfatter:

- Behovs- og funktionsbeskrivelse for de tre ovennævnte scenarier
- Uddeponering af fund afklares med Nationalmuseet
- Udarbejdelse af helhedsplan for området
- Udarbejdelse af overordnet projektbeskrivelse samt program for skitseprojekt
- Afklaring af gældende udbuds-/konkurrenceregler vedrørende skitseprojekt
- Offentlige workshops; udvikling og indsamling af idéer til den fremtidige anvendelse af havneområdet, museets rolle, nye samarbejdsflader mm

Arbejdet skal resultere i en helhedsplan for området, projektbeskrivelse og program for skitseprojekt samt et konkret oplæg til den videre proces.

I årets løb har der primært været arbejdet med overvejelser om, hvordan de enkelte funktioner kan fungerer sammen eller hver for sig - og i relation til Vikingskibshallen.

Roskilde Kommune har igangsat et projekt, der kan understøtte museets arbejde med en udbygning af Vikingskibshallen. Projektet skal kortlægge de mange interesser på havnen i Roskilde med henblik på at udarbejde en *ny helhedsplan for området*. Parallelt med dette arbejde har kommunen etableret et Havneforum med henblik på at øge og koordinere aktiviteten i havneområdet. Havneforum skaber samtidig mulighed for en tættere dialog mellem parterne på havnen. Tinna Damgård-Sørensen, Morten Nielsen, Claus Christiansen og Jan Bill har deltaget som repræsentanter for museet i dette arbejde.

Arbejdet fortsætter i 2005

# Økonomi og administration

## RESULTATOPGØRELSE

for perioden 1. Januar - 31. December 2004

beløb i 1.000 kr.

<b>Indtægter</b>	<b>2003</b>	<b>2004</b>
Modtagne offentlige tilskud	10.502	11.342
Entré	4.712	6.531
Butik, restaurant og café	4.895	4.873
Salg af ydelser	2.972	7.528
Donationer	3.892	2.631
Finansielle poster	127	194
<b>Indtægter i alt</b>	<b>27.100</b>	<b>33.099</b>
<b>Udgifter</b>		
Andre eksterne udgifter	-13.611	-15.794
Personaleomkostninger	-13.206	-17.297
Afskrivninger	-280	0
<b>Udgifter i alt</b>	<b>-27.097</b>	<b>-33.091</b>
<b>Årets resultat</b>	<b>3</b>	<b>8</b>

<b>Miljøregnskab</b>	<b>2003</b>	<b>2004</b>
Elforbrug i kWh	311.168	311.282
Varmeforbrug i Mwh	635	606
Vandforbrug i m3	1.581	1.720

## BALANCE

pr. 31. December 2004

beløb i 1.000 kr.

<b>Aktiver</b>	<b>2003</b>	<b>2004</b>
Bygninger	5.260	5.260
Varebeholdninger	936	965
Tilgodehavender	900	2.172
Forudbetalte omkostninger	269	407
Deposita	0	36
Likvide beholdninger	8.206	11.961
<b>Aktiver i alt</b>	<b>15.571</b>	<b>20.801</b>
<b>Passiver</b>		
<i>Egenkapital</i>		
Overført overskud fra tidligere år	10	13
Årets overskud	3	8
<i>Egenkapital i alt</i>	13	21
<i>Gæld</i>		
Hensættelser og igangv. projekter	7.314	10.596
Prioritetsgæld	5.260	5.260
Leverandører af varer og tjenesteydl	1.273	1.669
Anden gæld	1.711	3.255
<i>Gæld i alt</i>	15.558	20.780
<b>Passiver i alt</b>	<b>15.571</b>	<b>20.801</b>

Roskilde, april 2005

Museumsdirektør Tinna Damgård-Sørensen  
Økonomichef Claus Christiansen

Bestyrelse:  
Bjørn Dahl, formand  
Kristian Ebbensgaard, næstformand  
Carsten U. Larsen  
Walther V. Paulsen  
Jette Kristensen  
Christian Wedell-Neergaard  
Ole Crumlin-Pedersen  
Niels Valentin Hansen

Revisor: RIR REVISION statsautoriserede revisorer I/S

Foranstående resultatopgørelse og balance er en forenklet udgave af årsrapporten, herunder ved udeladelse af noter.

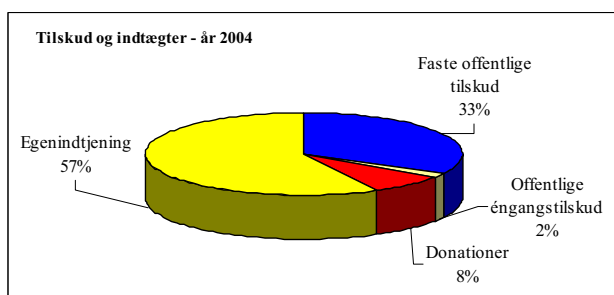
## Tilskud

Vikingskibsmuseet har i 2004 modtaget offentlige tilskud fra Roskilde Kommune, Roskilde Amt, Hovedstadens Udviklingsråd samt Staten.

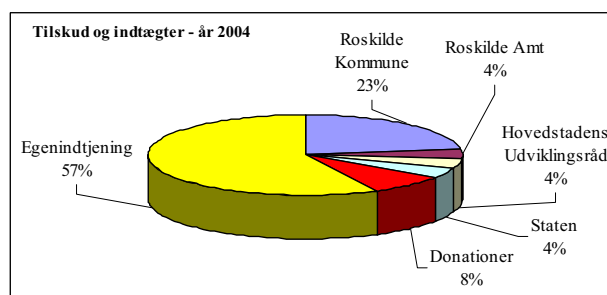
Museet fik i 2004 en længe tiltrængt forøgelse af de offentlige tilskud: Roskilde Kommune øgede det faste tilskud til museet med godt 1.5 mio. Roskilde Amt øgede det faste tilskud med ca. kr. 400.000, mens Kulturministeriet øgede §16 tilskuddet med kr. 300.000. Dermed udgjorde de faste offentlige tilskud i 2004 i alt 33% af museets driftsgrundlag.

Roskilde Amt ydede i 2004 et ekstraordinært engangstilskud på kr. 500.000 til Projekt økonomi, markedsføring og aktivitetsudvikling. De ekstraordinære offentlige tilskud har dermed udgjort ca. 2% af museets driftsgrundlag i 2004.

Herudover har museet modtaget tilskud fra Tuborg fondet, Kulturministeriets Kulturpuljer, G og G Fonden, Nordea Danmark Fonden, Københavns Skipperforening, Joeck's Fond, Knud Højgaards Fond, A.P.Møllers og hustru Chastine Mc.Kinney Møllers Fond, L & C El Aps, Forum Advokaterne, RIR-Revision, Unicon, Roskilde Roklub og Vikingskibsmuseets Venner.



Figur 3a – tilskud og indtægter 2004



Figur 3a - tilskud og indtægter 2004

## Projekt ”Økonomi, information, markedsføring og aktivitetsudvikling”

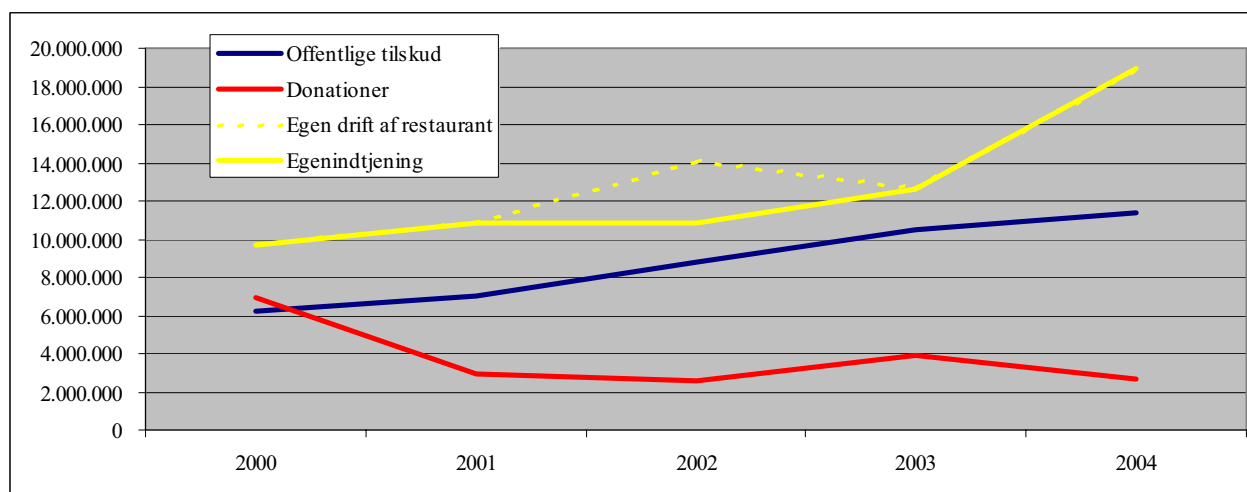
I forbindelse med planlægningen af det nye museumsanlæg, der åbnede i juni 1997, kalkuleredes der med 200.000 betalende gæster årligt som en budgetmæssig forudsætning for at afholde de øgede omkostninger til drift og aktiviteter omkring museumshavnen og på -øen. Besøgstallet levede op til forventningerne i 1998, hvor anlægget for første gang var i fuld drift i en hel sæson, og hvor museet blev besøgt af ca. 194.000 betalende gæster. Siden da er besøgstallet imidlertid faldet dramatisk, og i 2002 havde museet det laveste besøgstal nogensinde. Siden 2003 er det lykkedes at knække den nedadgående kurve og besøgstallet er fortsat stigende, men antallet af betalende gæster ligger stadig ca. 50.000 under det, der var forventet i de oprindelige budgetter – svarende til en manglende entréindtægt på ca. 2,5 mio. kroner. Udviklingen af andre indtægtsgivende aktiviteter er derfor af stor betydning for museets drift og udvikling.

I 2001 indledte museet derfor med støtte fra Roskilde Amt og Roskilde Kommune en proces, der havde som mål at sikre det økonomiske grundlag for museets fremtidige aktiviteter bl.a. gennem en forøgelse af egenindtjeningen. I den forbindelse blev tre økonomiske udviklingsområder udpeget: entré, butik og aktiviteter. At vende et faldende besøgstal i en periode med generelle økonomiske driftsproblemer og svigtende turisme er imidlertid en stor mundfuld. Derfor blev et trærigt udviklingsprojekt formuleret: ”Projekt information, markedsføring og aktivitetsudvikling”.



Projektet kunne takket være økonomisk støtte fra Roskilde Amt og Roskilde Kommune indledes i 2002. Det forankredes i museets ledelse, og der blev nedsat en følgegruppe med deltagelse fra Roskilde Amt og Roskilde Kommune. En markedsføringskonsulent blev tilknyttet, og i løbet af den treårige projektperiode fik museet bl.a. udviklet markedsføringsplaner og markedsføringsredskaber som hjemmeside, brochuremateriale og direct-mail databaser. Der blev i dialog med turisterhverv, rejsearrangører og foreninger udviklet nye aktiviteter og pakketilbud for særlige kundegrupper, efterfulgt af målrettet markedsføring. Gennem publikumsundersøgelser og gennem opbygning af redskaber til registrering af de besøgendes hjemland eller -kommune er der tilvejebragt en større viden om museets besøgende - som udgør et bedre vidensgrundlag for den fortsatte udvikling.

Projektets overordnede mål har været at øge antallet af betalende gæster, og at støtte den økonomiske udvikling af butik og aktivitetsområdet. Som det vil fremgå i det følgende, har projektet nået sine mål, og det har bidraget afgørende til den positive udvikling, der har præget museets økonomi i 2003 og 2004. Museet skylder Roskilde Amt og Roskilde Kommune en stor tak for den faglige og økonomiske støtte, der har gjort denne udvikling mulig. Fra 2005 indlejres aktiviteten i museets drift.



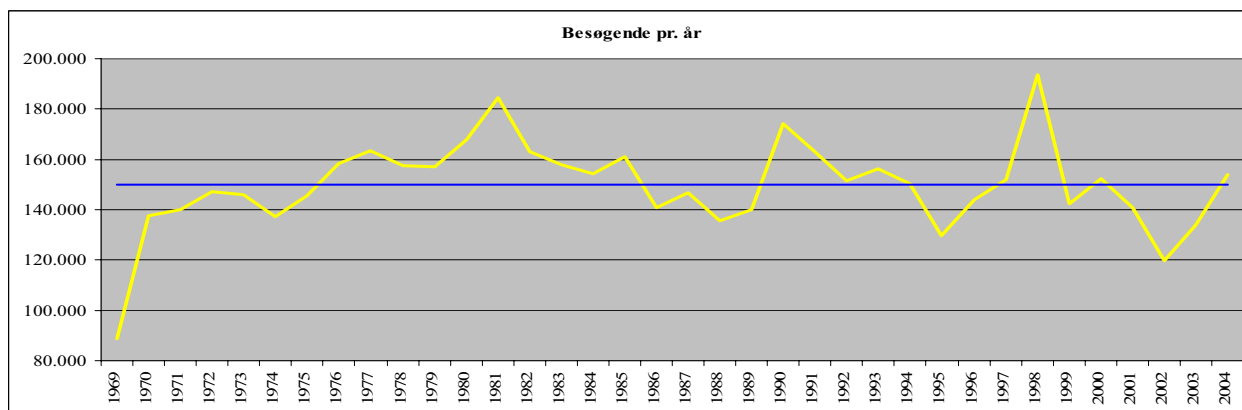
Figur 4 - Udvikling i tilskud og indtægter fra 2000 – 2004

*Museets hjemmeside* blev kåret til "Månedens hjemmeside" af det pan-skandinaviske nyheds- og informationssite [www.scandinavica.com](http://www.scandinavica.com), som er en international kultur- og erhvervsportal, der på engelsk, tysk og fransk oplyser om, hvad der sker i de skandinaviske lande.

*Søsætningen* blev fulgt af ca. 52. millioner TV-seere på 35 TV kanaler verden over ifølge en måling, gennemført af TNS/Gallup Media Intelligence i London. Målingen blev gennemført alene på grundlag af det indslag, der blev produceret af Wonderful Copenhagen og distribueret gennem Reuters og Associated Press. Seerne fordeler sig med godt 7 mio seere i Nordeuropa, ca. 14. mio i Sydeuropa, godt 7 mio i Central- og Østeuropa og godt 6 mio i USA, samt godt 17 mio seere på satellitkanalen Euronews. TNS/Gallup vurderer, at markedsføringsværdien kan opgøres til 5.1 mio danske kroner. Ud over det omtalte indslag, producerede Reuters, tyske ARD samt danske DR og TV2 TV-indslag fra søsætningen. Vi har ikke målinger af seertal fra disse udsendelser.

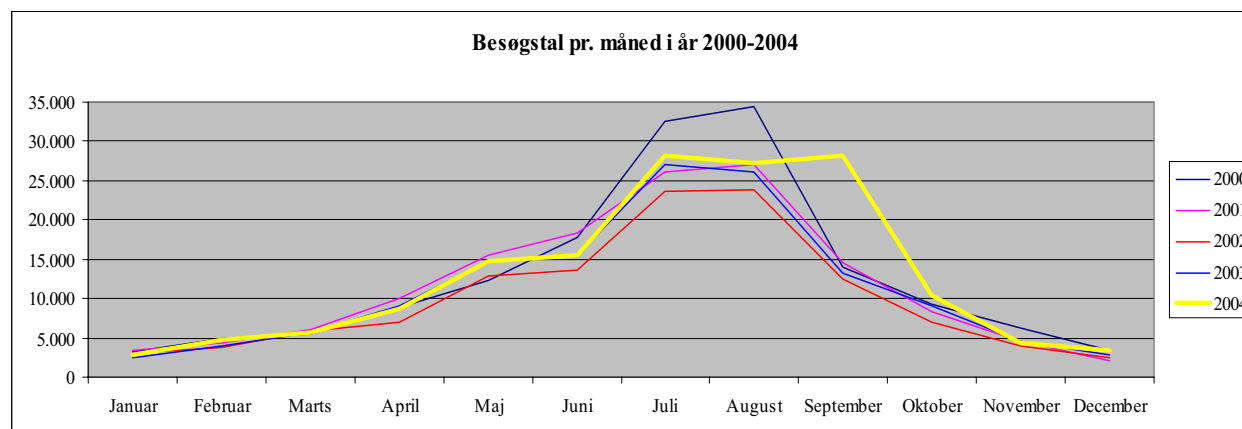
## Besøgende

Vikingskibsmuseet blev i 2004 besøgt af 154.080 gæster. Det er 20.155 flere end året før, svarende til en stigning på 15%. Den positive udvikling, der begyndte i 2003, er således fortsat, og besøgstallet ligger nu lige over gennemsnittet.



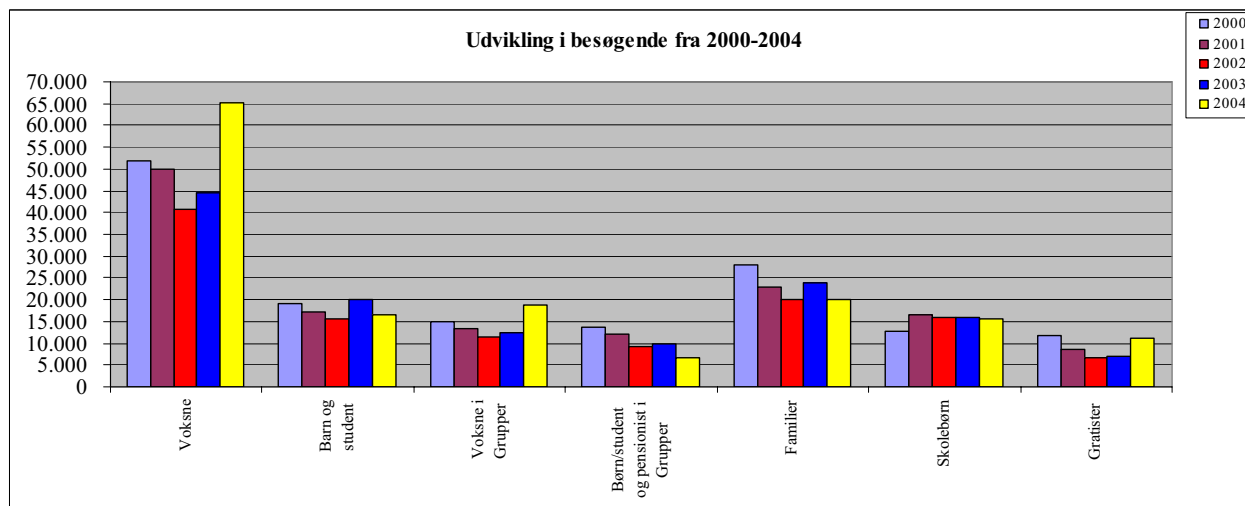
Figur 5 – besøgstal: udvikling fra 1969 til 2004

En del af udviklingen kan relateres direkte til søsætningen af Havhingsten fra Glendalough den 4. september, der alene tiltrak 14.589 gæster, og som påvirker billedet af de besøgendes fordeling på måneder.



Figur 6 - Museets besøgende fordelt på måneder: udvikling 2000 - 2004

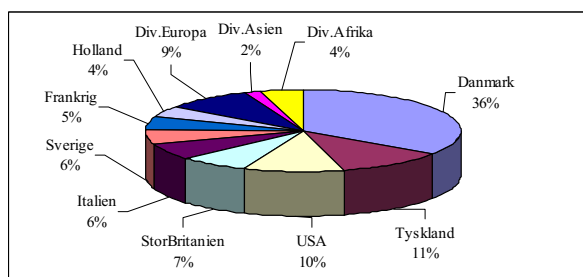
Pr. 1. januar 2004 blev entrésystemet ændret og forenklet med henblik på at øge entréindtægten og med henblik på at lette ekspeditionen ved billetlugen. Dette gør det vanskeligt at sammenligne de besøgendes fordeling på forskellige besøgsgrupper med tidligere år. Pensionister får ikke længere rabat, men betaler voksenpris. Fra 1. januar 2004 registreres pensionister derfor i gruppen af voksne, hvor de tidligere blev registreret i gruppen af børn - hvilket kommer til udtryk i grafen ved en stigning i voksengruppen og et fald i børnegruppen. Faldet i børnegruppen afspejler derfor ikke et fald i antallet af besøgende børn. Samtidig blev familiebilletten justeret, så der først blev opnået rabat ved 2 voksne og 2 børn mod tidligere 2 voksne og et barn. For nogle familier har det derfor bedst kunnet betale sig at købe voksen og børnebilletter - faldet i familiegruppen afspejler derfor ikke et reelt fald i antallet af familiebesøg.



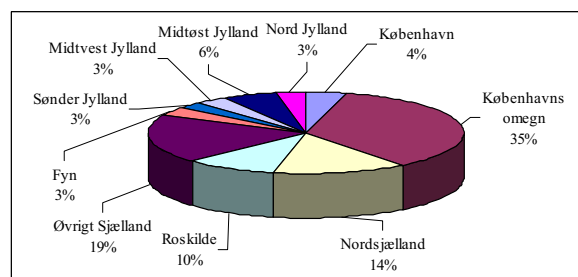
Figur 7 – udvikling i besøgsgrupper 2000 – 2004

I forbindelse med billetsalget er 85.000 gæster, svarende til 55% af de besøgende, blevet spurgt om hjemland eller postnummer. 64% af museets betalende gæster kom i 2004 fra udlandet, mens 36% kom fra Danmark. 3,6% kom fra Roskilde.

Af de ikke adspurgte kom ca. 10% i dagene omkring søsætningen, hvor der var indført billetsalgssteder uden mulighed for registrering. Hovedparten af søsætningsgæsterne kom fra Danmark. Yderligere ca. 10% er ikke betalende skolebørn, ligeledes fra Danmark. De resterende ca. 25% kom i højsæsonen, hvor hovedparten af gæsterne er fra udlandet. Usikkerheden i tallene kan derfor formodes at opveje hinanden.



Figur 8a – Den internationale sammensætning af betalende gæster 2004



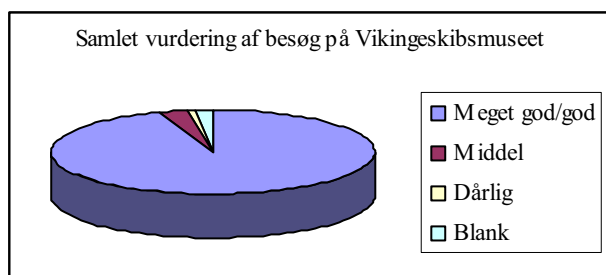
Figur 8b – Fordeling af de 36% danske besøgende på landsdele 2004

I forbindelse med ændringerne i entrésystemet blev sommerprisen for en voksenbillet hævet fra kr. 60 til kr. 75, mens sommerprisen for en børnebillet blev sænket fra kr. 35 til kr. 25. Den forventede merindtægt blev prioriteret til øgede publikumsaktiviteter i sommermånederne.

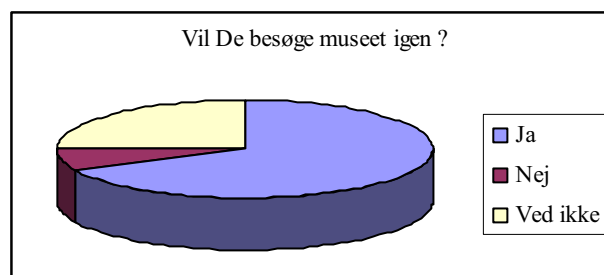
## Publikumsundersøgelse

Museet gennemførte igen i 2004 en publikumsundersøgelse der resulterede i 518 besvarelser, undersøgelsen viser at 94% af de adspurgte vurderer besøget som meget godt/godt, 68% vil besøge museet igen og 95% vil anbefale museet til andre.

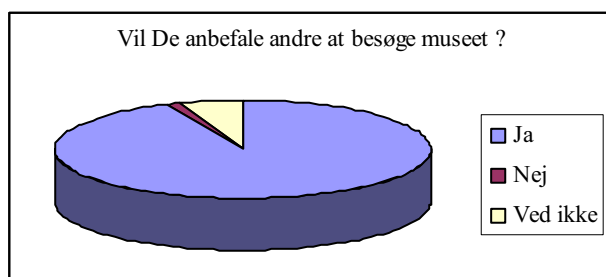
56% af museets gæster er kvinder og 44% er mænd. 44% havde besøgt museet før. 30% kom på anbefaling. 40% af de besøgende bruger 2-3 timer på museet, mens 42% bruger mere end 3 timer.



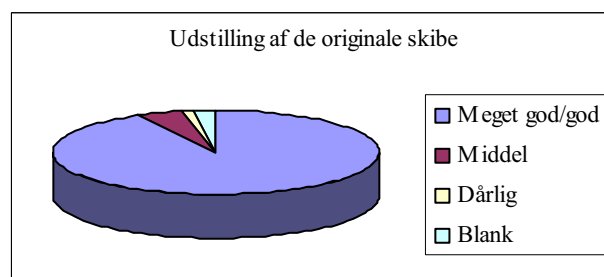
Figur 9 – Samlet vurdering af besøg 2004



Figur 10 – Besøg museet igen ? 2004



Figur 11 – Anbefale til andre ? 2004



Figur 12 – Udstilling af de originale skibe

*Vikingskibshallen.* Tilfredsheden med de enkelte udstillinger i Vikingskibshallen var høj. Det er glædeligt og bemærkelsesværdigt at hele 92% finder udstillingen af de originale skibe meget god/god

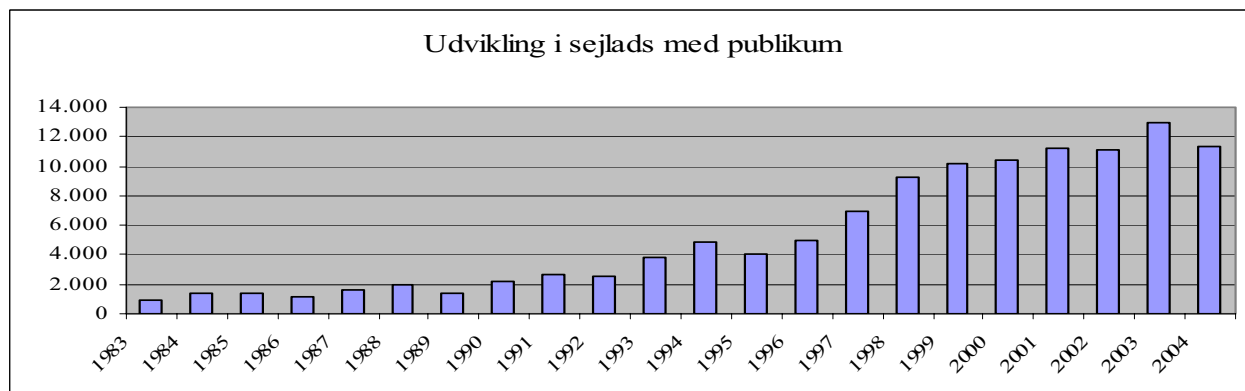
- Særudstillinger: 76% meget god/god
- Anløbsbroen: 60% meget god/god
- Butik: 67% meget god/god

*Museumsø og -havn.* En stor procentdel af museets gæster deltager ikke i alle aktiviteter, herunder sejlads (87%) og rundvisninger (81%), hvorfor antallet af besvarelser på disse områder er relativt lavt. På de indkomne besvarelser er tilfredsheden meget stor.

- Byggeriet af Skuldelev 2-4: 88% meget god/god
- Tunet på øen: 62% meget god/god
- Både i havnen: 82% meget god/god
- Skiltning og information: 74% meget god/god

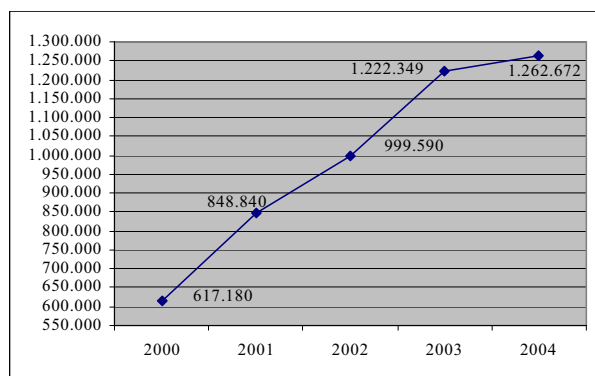
## Sejlads

11.388 gæster har i 2004 deltaget i sejlads med både fra museets bådsamling på Roskilde Fjord. Det er et lille fald i forhold til året før.

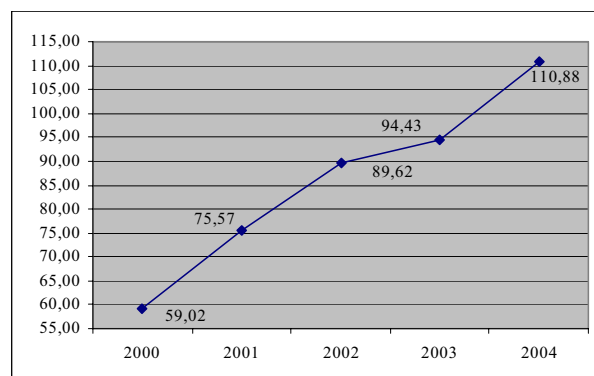


Figur 13 – Antal gæster der har deltaget i sejlads 1983 - 2004

Omsætningen i sejladsen er steget fra kr. 617.180 i 2000 til kr. 1.262.672 i 2004, svarende til en stigning på 104%. Omsætningen pr. sejlede gæster er i samme periode steget fra kr. 59,02 til kr. 110,88, svarende til en stigning på 88%.

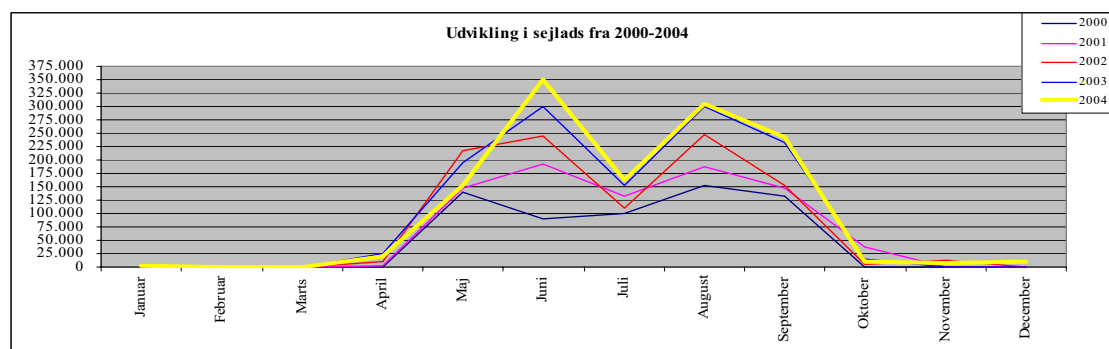


Figur 14a - Udvikling i sejladsomsætning (inkl. moms) 2000 – 2004



Figur 14b - Udvikling i sejladsomsætning pr. sejlede gæst (inkl. moms) 2000 - 2004

Sejladsaktiviteten er størst i forårs- og sensommermånederne, hvor skoler og firmaer udgør de store kundegrupper. I perioden medio juni til medio august holder skoler og firmaer ferie, hvorfor aktiviteten stort set begrænser sig til turistsejladser.

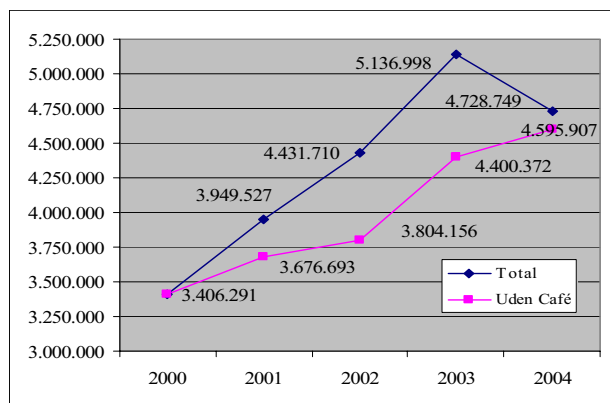


Figur 15 - sejladsomsætning fordelt på måneder 2000-2004

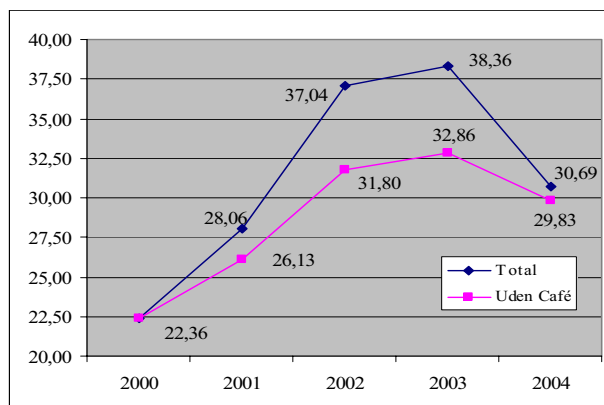
## Butik

Omsætningen i butikken er steget fra kr. 3.406.291 i 2000 til kr. 4.728.749 i 2004. Omsætningen pr. gæst er i samme periode steget fra kr. 22,36 til kr. 30,69, svarende til en stigning på 37%.

Sammenlignet med tidligere år ses et fald i den samlede omsætning. Det skyldes dog, at omsætningen i 2001, 2002 og 2003 også indeholder sommercaféen på museumsøen, som i 2004 blev bortforpagtet. Betragtes omsætningen fra butikken isoleret (dvs. uden omsætning i automatcaféen i Vikingeskibshallen og caféen på museumsøen) er omsætningen i 2004 steget med kr. 195.535 i forhold til året før.

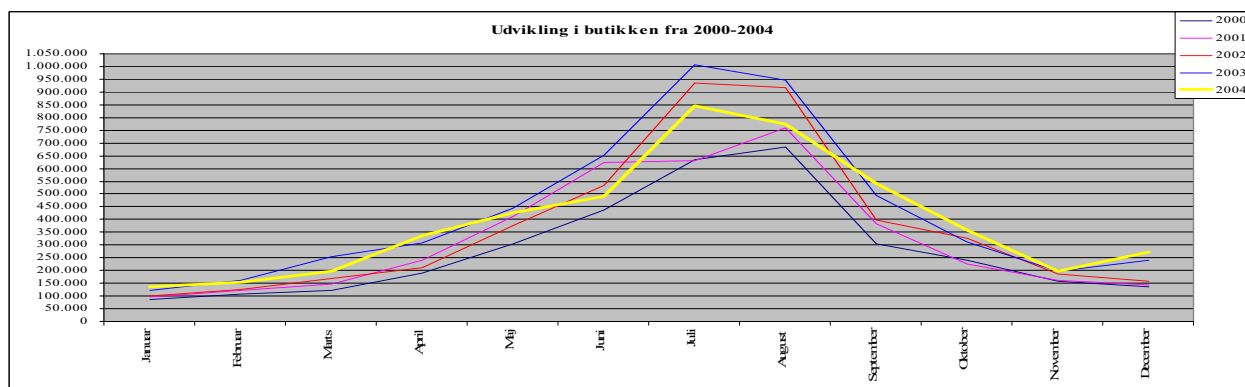


Figur 16a – Udvikling i butiksoomsætning (inkl. moms) 2000 – 2004



Figur 16b – Udvikling i butiksoomsætning pr. gæst (inkl. moms) 2000 - 2004

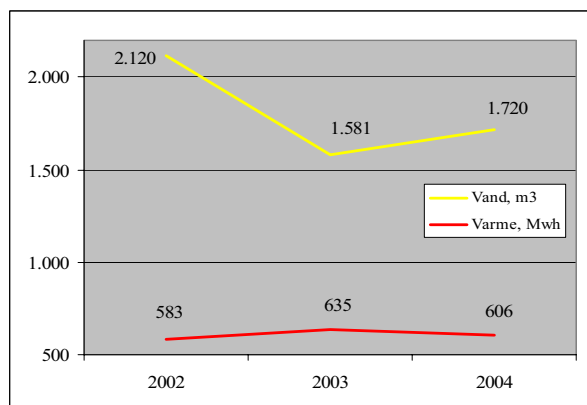
Omsætningen pr. gæst er faldet. Det skyldes bl.a. det ekstraordinært store besøgstal i søsætningsweekenden - de 15.000 gæster der besøgte museet i denne weekend havde af mange grunde et atypisk forbrugsmønster. Derudover er der ikke kapacitet til at ekspedere alle gæster i større grupper, som kommer uforudsigeligt, og som har begrænset besøgstid på museet. Kapaciteten kan kun øges gennem tilførsel af yderligere plads, ekspeditionsmulighed og personale. Der er ikke pt. mulighed for en udbygning af butikken, og det vurderes, at tilførsel af yderligere personale ressourcer ikke vil kunne finansieres af den omsætningsforøgelse, der kan opnås inden for de eksisterende fysiske rammer.



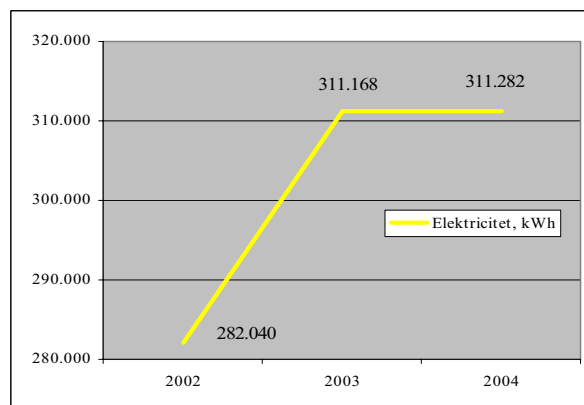
Figur 17 – Udvikling i butiksoomsætning pr. måned 2000 - 2004

## Miljøforhold

Museet forsøger gennem hele sit virke at tilgodese miljøet mest muligt, hvorfor der til stadighed er fokus på forbruget af vand, varme og elektricitet.



Figur 18 – Vand og varmeforbrug 2002 – 2004

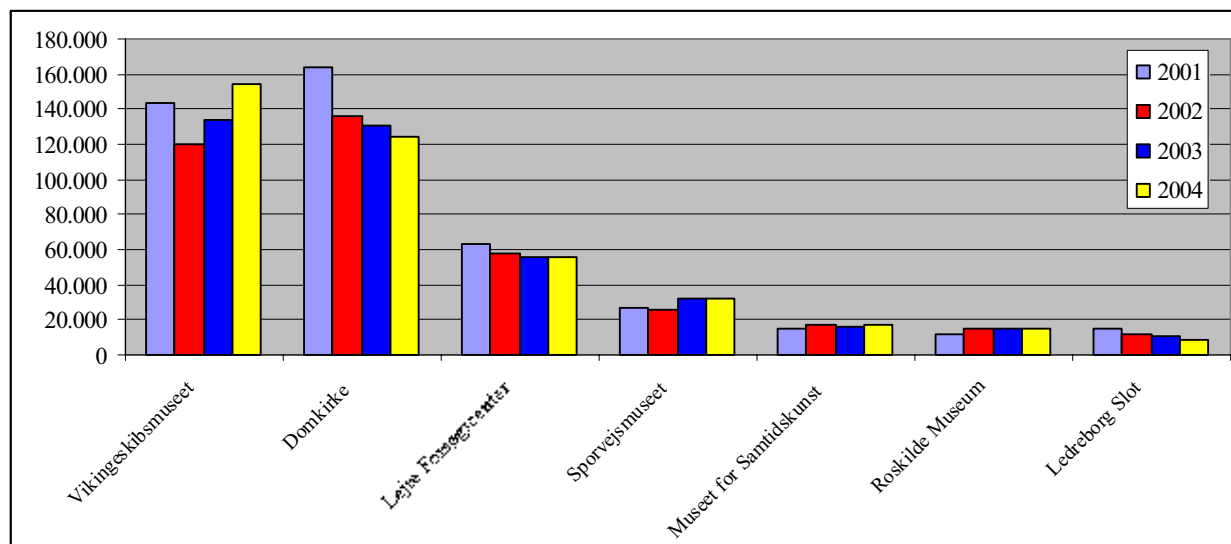


Figur 19 – Elforbrug 2002 – 2004

## Tilbagebetaling til samfundet

Vikingskibsmuseet er den største turistattraktion i Roskilde Amt målt på besøgstal.

35% af VM's besøgende kommer til Roskilde alene for at besøge museet  
23% besøger tillige Roskilde by og 33% også Domkirken.



Figur 20 – besøgstal på attraktioner i Roskilde området 2001 - 2004

Det kan således konstateres, at Vikingskibsmuseet ikke alene har kulturhistorisk betydning, men også har en central placering i branding af Roskilde som en aktiv og attraktiv kulturby.

Et markant eksempel herpå var søsætningen af Havhingsten fra Glendalough den 4. september 2004, som alene trak 15.000 besøgende og desuden fik en markant eksponering i både inden- og udenlandsk presse, herunder TV.

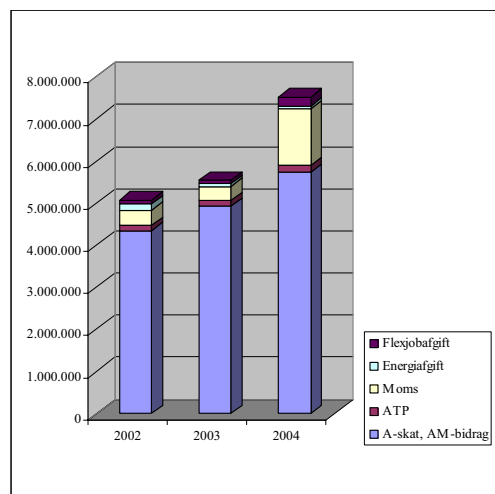
Vikingskibsmuseets betydning for turistomsætningen i Roskilde Amt belyses af de beregninger, som Danmarks Turistråd foretog i oktober 2003. Beregningerne er baseret på oplysninger fra museets besøgsregistreringer og publikumsundersøgelser, der bl.a. viser at: 75% af omsætningen kommer fra udlændinge; 73% af omsætningen stammer fra endagsturister og 27% af omsætningen kommer fra overnattende turister.

De anvendte data blev bearbejdet ud fra de officielt anerkendte beregningsmodeller TØBBE og LINE. Turistrådets beregninger blev foretaget på baggrund af besøgstal 2002 på 119.641. Beregningerne for 2004 er justeret i forhold til det aktuelle besøgstal på 154.080.

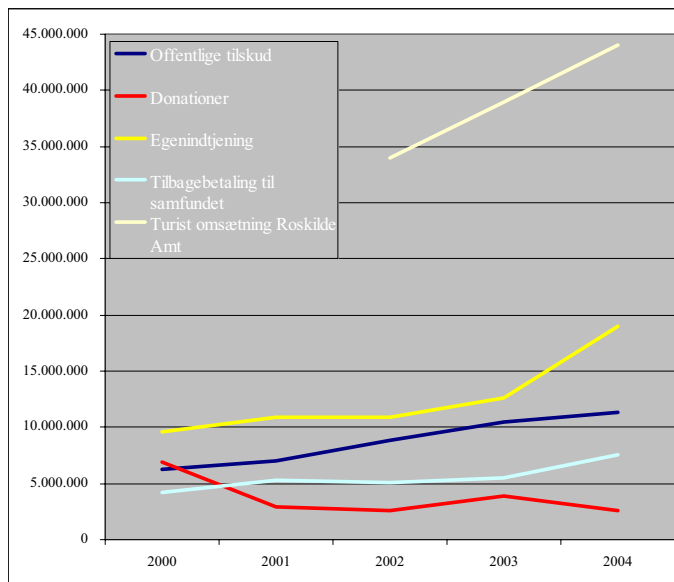
Beregningerne viser at Vikingskibsmuseet i 2004 har påvirket Roskilde Amt med en turistmæssig omsætning på 44 mio. kr. Museets egen omsætning, beskæftigelse og afledte skatter og afgifter indgår ikke i tallene.

Mio. kr.	2004		2002	
	Roskilde Amt	Resten af landet	Roskilde Amt	Resten af landet
Turistomsætning	44,0	0	34,0	0
Værditilvækst	13,1	4,4	10,1	3,4
Indkomstskat i alt	1,7	1,4	1,3	1,1
Selskabsskat	0,5	0,4	0,4	0,3
Moms og afgifter	10,5	0,4	8,1	0,3
Beskæftigelse (årsværk)	39	9	30	7

Af museets egen omsætning betales store beløb tilbage til samfundet via skatter på det ansatte personale, moms og afgifter mv. I 2004 beløber den direkte tilbagebetaling sig til kr. 7.523.226. Jævnfør figur 21.



Figur 21 – Direkte tilbagebetaling til samfundet



Figur 22 – Sammenhæng mellem offentlige tilskud, donationer, egenindtjening, tilbagebetaling til samfundet samt afledt turistomsætning i Roskilde Amt.

Samlet set er Vikingskibsmuseet således en kulturinstitution som på mange måder giver samfundet ”valuta for pengene”, jævnfør figur 22.



## Særlige økonomiske forhold

Museet har i 2004 gennemført en udskiftning af det gamle, forældede bogholderisystem samt investeret i et nyt booking- og kassesystem, som blev taget i brug inden højsæsonen.

Efter en meget vanskelig og arbejdskrævende indkøringsperiode, har de nye systemer ved årets afslutning bl.a. rationaliseret tidsforbruget ved bogføring af dagens kasser samt givet mulighed for at indsamle og bearbejde oplysninger om publikum (nationalitet, besøgskategori, besøgstidspunkt etc.) på et langt større og mere sikkert grundlag. Indføringen af de nye systemer medfører ikke personalebesparelser, men gør det muligt at klare det øgede arbejdspress, der bl.a. er opstået som følge af virksomhedsovertagelsen fra Nationalmuseet, uden væsentlig resourcetilgang.

## Personale

Museet har i kortere eller længere perioder beskæftiget 137 personer (svarende til 57 årsværk).

Beskæftigelsen er således øget med 11 årsværk i forhold til året før. Herudover har 5 personer været tilknyttet i beskæftigelsesprojekter eller elevpladser.

Der er i årets løb sket følgende bevægelser på personaleområdet:

### Virksomhedsovertagelse

fra NM pr. 1. januar	Jørgen Dencker Morten Gøthche Ivan Hansen Thorkild Thomasen Bo Jacobsen Flemming Rieck	Fastansat fra 1. januar Fastansat fra 1. januar Fastansat fra 1. januar Fastansat fra 1. januar Fastansat fra 1. januar Fastansat fra 1. januar, men orlov til 31. december 2006
Skuldelev 2 - projekt	Thomas Finderup Hanus Jensen Petter Mellberg Rasmus Budde Jensen Rafaello Bartolini Kasper Skovgård Kristensen Søren Balle Christiansen Sanne Seipelt Anders Nielsen Hansen Alf Nordli Kasper Krogh Hansen	Projektansættelse ophørt 30. september Projektansættelse ophørt 31. august Projektansættelse ophørt 8. oktober Projektansættelse ophørt 30. september Projektansat 1. juni – 5. september Projektansat 29. maj – 20. juni Projektansat 1. juni – 12. august Projektansat 9. august – 8. oktober Projektansat 7. juli – 20. august Projektansat 31. juli – 5. september Projektansat 1. juli – 5. september
Bådeværft	Hanus Jensen	Fastansat fra 1. september
Fartøjssamlingen	Klaus Mynzberg Jensen Rasmus Budde Jensen	Projektansat 1. marts – 31. august Projektansat 1. oktober – 17. december
Marint arkiv/beredskab	Jens Schou Hansen	Deltidsansat fra 1. februar

Museumsfagligt personale	Anton Englert Thomas Finderup Anne Christina Sørensen Barbara Højlund Ulrik Dam Tore Dalsgaard George Indruzewski	Fastansat fra 1. januar Projektansat fra 1. oktober Projektansat 28. juni – 2. juli Projektansættelse ophørt 30. september Projektansættelse ophørt 30. juli Projektansat 1. august – 31. december Projektansat fra 1. januar, men forældreorlov fra 27. september
Billedarkiv	Bente Larsen	Projektansat fra 1. oktober
Grafiker	Mette Kryger	Fastansat fra 13. april
Administration	Frank Hansen Hanne Nielsen	Færdiguddannet 31. august Vikar i perioden 10. maj – 23. juli

## Vision og strategi

### Fut-udvalget

For at understøtte arbejdet med udvikling af planer for nye udstillinger og formidlingsformer i forbindelse med ”projekt restaurering, modernisering og udbygning af Vikingeskibshallen”, indledtes en ny visions- og strategiproces i efteråret. Arbejdet indledtes med en idéudviklingsproces i de enkelte personalegrupper, der omfattede vision, værdigrundlag og konkrete idéer til nye udstillinger og formidlingsformer. De mange idéer og synspunkter blev derefter samlet i et arbejdsudvalg, ”fut-udvalget”.

Fut-udvalget blev sammensat af medarbejdere og konsulenter udefra. Medarbejderne repræsenterer væsentlige interesser i hallen:

Overordnet ansvar:	Tinna Damgård-Sørensen
Udstillinger og anden kulturhistorisk formidling:	Jan Bill Anne-Christine Larsen Martin Brandt Djupdræt Morten Nielsen Werner Karrash (film mv) Mette Krüger (skilte, grafik mv)
Bygninger, sikkerhed og teknik:	Poul Nygaard
Publikumsaktiviteter (omvisninger mv):	Marie Louise Krogh-Nielsen
Undervisning:	Søren Nielsen
Formidling af skibe og bådbygningshåndværk:	Claus Christiansen
Økonomi, billetsalg og butik:	Hanne Horsbøll
Arkitekt	Henrik Therkelsen, egen tegnestue
Arkitekt	Nanna Ejlers, Henrik Therkelsens tegnestue
Udstillingsteknik, AV-formidling	Benny Jacobsen, Lydia
Koordinator	Lars Larsson, Kontrapunkt

På grundlag af personalets idéer og synspunkter, formulerede Fut-udvalget et arbejdsgrundlag for udviklingen af udstillinger og formidlingsformer - og for museets videre udvikling i det hele taget:

*Samfundsopgave:* Arena for kollektiv erindring:

- Fremme en fælles, inkluderende historiebevidsthed og kulturforståelse, der også er relevant for andre end danskere.
- Tilbyde et fagligt kompetent grundlag for at den enkelte kan forstå sig selv og sin omverden som deltager i en historisk proces, hvor fortidsfortolkning, samtidsforståelse og fremtidsforventning spiller sammen.
- Præsentere kultur som en mangfoldighed af livsformer og værdibegreber.

*Vision:* At blive Danmarks museum for mennesket, skibet og havet 10.000 f.kr. - 1.500 e.kr.

*Værdigrundlag:* Det dynamiske nu; ærlighed; sammenhænge; åbenhed; høj kompetence; æstetisk bevidsthed.

Udvalget har derudover arbejdet med overvejelser om det "oplevelses-flow", der kendetegner et besøg på hele museet, og i selve Vikingskibshallen. I det omfang udvalget har arbejdet konkret, har det koncentreret sig om selve Vikingskibshallen. Her er potentialet i forskellige indfaldsvinkler til udstillingen om de fem Skuldelevskibe og til formidlingen af vikingetiden som periode blevet afprøvet, og det er konkluderet, at den mest interessante "tanke-ramme" er de tre begreber "mennesket, skibet, havet", der findes i museets vision. Ved at fortælle om vikingetiden med disse tre begreber i hovedet, vil udstillingen hele tiden forholde sig til den særlige kulturhistoriske indfaldsvinkel, der kendetegner museets arbejde, og den vil kunne bygge direkte på de praktiske erfaringer og indfaldsvinkler, der har karakteriseret museets eksperimentalkæologiske arbejde. Dermed vil udstillingen adskille sig fra andre vikingetidsudstillinger i landet.

Arbejdet i fut-udvalget er med hensyn til udvikling af udstillinger og formidlingsformer i det fremtidige museum nået så langt, som det kan lade sig gøre uden at kende de konkrete fysiske rammer. Arbejdet er derfor stillet i bero. Når der er klarhed om de bygningsmæssige løsninger for Vikingskibshallen, genoptages arbejdet i udvalget.

### **Omverdensanalyse**

Konsulent Arne Kunckel er ansat til at gennemføre en omverdensanalyse, der kan understøtte arbejdet med planlægning af det fremtidige museum. Arbejdet udføres i samarbejde med museumsdirektør Tinna Damgård-Sørensen og økonomichef Claus Christiansen i 2005.

## ODA-projektet

Med henblik på at understøtte museets udviklingsarbejde, har Vikingskibsmuseet engageret sig i udviklingen af Attraktionernes Udviklingsfond, ODA, sammen med Odense Zoo, Nordsømuseum, Ribes Vikingecenter og Trapholt. ODA-projektets formål er at støtte kompetenceudvikling og erfaringsudveksling i danske attraktioner. 40 attraktioner har tilmeldt sig projektet, der i årets løb har afviklet en række kurser om ledelse og udviklingsarbejde. Vikingskibsmuseets medarbejdere har deltaget i følgende kurser:

*Attraktionsledelse*

Jan Bill  
Claus Christiansen  
Søren Nielsen

*Kompetenceledelse*

Tinna Damgård-Sørensen

Jan Bill

Claus Christiansen

Poul Nygård

*Bestyrelsens strategiske ansvar og rolle*

Ole Crumlin-Petersen

Claus Christiansen

*Servicekvalitet i attraktioner*

Claus Christiansen

Hanne Horsbøll

Poul Nygård

*Attraktionsøkonomi*

Claus Christiansen

*Nye regnskabsformer*

Claus Christiansen

Susanne Horney

*Fundraising*

Jan Bill

*Fra marketingstrategi til marketingplan*

Martin Djupdræt

*Kan man brande attraktioner ?*

Martin Djupdræt

*Medier, budskaber og målgrupper*

Martin Djupdræt

*Gæster og oplevelser*

Poul Nygård

*Attraktioner og oplevelsesudvikling*

Jan Bill

*Studietur til Bremen, Tyskland*

Claus Christiansen

Marie Louise Krogh-Nielsen

## Museets fremtid

I 2004 er en række større aktiviteter igangsat - aktiviteter, som vil præge museets arbejde i de kommende år, og som delvis er finansieret gennem hensættelser i regnskabet. Det gælder færdiggørelsen og åbningen af museets store særudstilling i 2005 "Blodspor. Vikingernes plyndringer i Rhinlandet". Det gælder færdiggørelsen og udgivelsen af en række forsknings-publikationer. Og det gælder færdiggørelsen af Skuldelev 2-projektet, som bl.a. omfatter forsøgssejladser, film og publikation. Hertil kommer forberedelsen af et dansk/irsk kultur- og erhvervsfremstød, der planlægges gennemført i forbindelse med Havhingstens forsøgsrejse til England, Irland og Skotland i 2007. Et projekt, der forudsætter ekstern finansiering. Endelig vil det igangsatte arbejde med restaurering, modernisering og udbygning af Vikingskibshallen fortsætte i de kommende år.