

Kurs mod fremtidens museum

Årsberetning 2016



Fotos fra særudstillingen Werner Karrasch, Fotografier 1991-2016.



Indhold

Årsberetning 2016	6	
Ledelsesberetning		6
Målopfyldelse		8
Indsatsområder og aktiviteter i kalenderåret 2016		13
Sikre vikingeskibene		13
Førstehjælp til Vikingeskibshallen		13
Realisere helhedsplanen		15
Udviklingsforløb for helhedsplanen		15
Konsolidere det marinarkæologiske ansvarsområde		15
Marinarkæologisk strategigrundlag og organisation		15
Afsluttede forundersøgelser, undersøgelser og sonderinger		16
Lager og registrering		19
Styrke attraktionsværdien		20
Rekonstruktion af Gislingebåden III		20
Udvikling af aktiviteter og udstillinger		20
Formidling ud over alle grænser		29
Marinarkæologisk eksperimentarie		29
Skibenes togter		29
Foredrag		29
Udlån		30
Skolereformen på ryggraden		31
Forenkling og forbedring af skoleforløb		31
Fremme den maritime forskning		33
Rekonstruktion af vikingeskibet Skuldelev 3		33
Udgivelse af forskningspublikationer		33
Forlagspublikationer udgivet		36
Forlagspublikationer under forberedelse		36
Kvalificerede forskningsprojekter		36
Ph.d.-forskning		37
Forskningsamarbejder, nationale og internationale		38
Service og kvalitet		41
Værtsskab og serviceledelse		41
Booking og arrangementer		41
Publikumsanalyser		42
Café Knarr		43
Museumsbutik		45
Kommunikation		45
Bibliotek og arkiver		50
Økonomi, administration og bygningsdrift	52	
Årsregnskab 2016		52
Tilskud og indtægter		53
Besøgende		53
Sejlads		56
Butik		58
Café Knarr		59
Omsætning pr. gæst		60
Personale		61
Miljøforhold		61
Tilbagebetaling til samfundet		62
Samlet konklusion om museets betydning for samfundet		64
Bygningsdrift		64
Vikingeskibshallen		64
		4

Museumsøen	65
Lager i Himmelev – ny bygning	65
Café Knarr	66
Restaurant Snekken	66
Generelt	66
Administration	67
Bestyrelse	67
Chefgruppe	67
Vikingskibsmuseets bådelaug	68
Vikingskibsmuseets Venner	70
Bilag I: Personale	71

Årsberetning 2016

Ledelsesberetning

Museet nød i 2016 godt af en generelt stigende interesse for museets fortællinger, et rekordstort besøgstal og et væld af glade gæster. En glædelig udvikling, vi forventer at kunne fastholde ved fortsat at fortælle, forundre, forankre og forny.

Året i overskrifter

Vikingskibshallens store dilemma

Det er en kendt sag, at Vikingskibshallen er i forfald. En levetidsvurdering fra Teknologisk Institut viste, at dele af Vikingskibshallens bærende konstruktioner har en restlevetid på 8-10 år. Det haster således med at finde en løsning, der sikrer trygge rammer omkring de uerstattelige skibe, som hallen rummer. Da bygningen er fredet, begrænses museets muligheder for en gennemgribende renovering, og da museet samtidig - uden held - gennem en længere årrække har søgt at finde løsninger, der kan godkendes af fredningsmyndighederne, stod museet med et stadigt voksende dilemma: hvilket hensyn tæller mest, skibene eller bygningen? Museets bestyrelse er ikke i tvivl. Derfor valgte bestyrelsen i efteråret 2016 at søge om affredning af Vikingskibshallen med begrundelsen: "Bestyrelsen ser det ikke længere som en realistisk mulighed at opretholde bygningens fredningsværdier og samtidig sikre en betryggende bevaring og en tidssvarende formidling af de udstillede vikingskibe". Ansøgningen blev i første omgang afvist af Det Særlige Bygningssyn, der i stedet anbefalede en dialog om de bærende fredningsværdier. Arbejdet for afklaring af hallens fremtid fortsætter i 2017.

Beredskabet bestod

Museet udarbejdede i 2016 – i samråd med Østsjællands Beredskab - en omfattende beredskabsplan for voldsomt vejr, og planen blev i efteråret godkendt af museets bestyrelse. Planen blev introduceret og gennemgået med museets medarbejdere, og en øvelse blev varslet. Beredskabsplanen nåede imidlertid ikke at blive afprøvet ved en øvelse, for allerede 2. juledag blev det alvor, da stormen Urd ramte Danmark. Museet oplevede endnu engang en enorm velvilje og lyst til at hjælpe fra både medarbejdere, bådelaug, venneforening og borgere i Roskilde, og stormen blev redet af på betryggende vis uden større skader. Det var en lettelse at konstatere, at planen virkede, og beredskabet bestod sin prøve med bravur.

En virksomhedsplan udvikler sig

Det strategiske arbejde omkring museets nye marinarkæologiske ansvarsområde medførte naturlige overvejelser i forhold til museets øvrige strategier og mål og om, hvordan det daglige arbejde med målstyring og -opfyldelse kan forbedres og synliggøres. Det medførte, at museet påbegyndte arbejdet med at formulere en samlet virksomhedsplan samt udvikle styrings- og rapporteringsværktøjer. Dette arbejde fortsætter i 2017.

En række nye rekorder nået

I 2016 fortsatte tendensen med stigende besøgstal og interesse for museet. Med et besøgstal på 155.745 betalende gæster steg antallet af besøgende på museet med 6 %. Antallet af besøgende på museumsområdet er dog højere. En optælling viser, at godt en halv million mennesker i 2016 passerede ind på museumsområdet hen over døgnets 24 timer. En stigning på 13,5 %. Den opadgående trend gjaldt også antallet af gæster, der deltog i sejlads på fjorden. I alt 15.227 gæster stod til søs i 2016 mod 13.714 gæster i 2015. Det er en stigning på 11 % og dermed det højeste antal sejladsgæster på en sæson i museets historie. Også Museumsbutikken nåede en

rekordomsætning på 5.853.114 kr., hvilket er en stigning på 14 % i forhold til 2015. Museets Facebook-side viser ligeledes rekordstor stigning i antal følgere og visninger, og således er antallet af faste følgere på Facebook steget med 54 % til 26.181 personer, mens 4.632.828 personer har fået vist et af museets opslag i løbet af 2016. Samme tendens ses i antallet af medieomtaler, nyhedsbrevsabonnenter og besøg fra presse-, TV- og filmhold.

Et middelalderskib bjærget

Museets marinarkæologiske team fandt i juni 2016 et 10 meter langt og 2,5 meter bredt skibsvrag ved Kalverev i Storstrømmen. Vraget, der er dateret til 1250-65, er et sjældent fund, som lå under 1,4 meter sand og dynd og blev fundet i forbindelse med en forundersøgelse til Vejdirektoratets projekt omkring bygning af den nye Storstrømsbro. Det blev besluttet at bjærge vraget, og det store arbejde med at 3D-scanne, analysere, registrere og bevare skibets planker blev påbegyndt i efteråret. Museet har således fået et nyt skib i sin samling, og arbejdet omkring vraget fortsætter i 2017.

Mere service og kvalitet

I takt med det øgede besøgstal og arbejdet med krav og ønsker til fremtidens vikingeskibsmuseum, valgte museet i år at starte et projekt omkring service og kvalitet. Det, som giver den moderne gæst en ekstra god oplevelse og lyst til at anbefale et besøg og selv komme igen. Gruppen af teamledere har året igennem arbejdet med det gode værtsskab, lige fra gæstens første møde med museet og dets oplevelser på websiden til den sidste tilknytning gennem anmeldelser og følgeskab på sociale medier. Projektet fortsætter i 2017.

Succesfulde temauger og aktiviteter

Museet omlagde i 2016 sine entré-priser til at følge aktivitetsniveauet. Det betød, at museet opretholdt normalpris og et øget aktivitetsniveau i sommerhalvåret samt i skoleferier og en lavere pris i vintersæsonen uden for skoleferierne. Det viste sig at være en god idé. Museet har i 2016 øget antallet af gennemførte temauger i sommeren fra seks til ni samt yderligere øget indsatsene i efterårsferien, juleferien, vinterferien og påsken. Gæsternes tilfredshed med oplevelsen på Vikingskibsmuseet, der normalt ligger omkring 95 % stiger til fantastiske 100 % i de temauger, hvor museet sætter fokus på rebslagning, sejlmageri, smedning og bådebygning. Museet vil arbejde videre med udviklingen af tilbud i 2017.

Medarbejdere

I alt 165 personer, svarende til 72 årsværk, har i kortere eller længere perioder været ansat ved museet. 18 personer har herudover været tilknyttet i beskæftigelsesprojekter. Til sammenligning beskæftigede museet året før 166 personer, svarende til 70 årsværk. Dette er en stigning på 2,86 % i årsværk. Årsagen til stigningen i antal årsværk er en øget aktivitet, især på det marinarkæologiske område med IDV-projekter. (IDV=Indtægtsdækket virksomhed).

Tak

Året 2016 har stået i udviklingens tegn sideløbende med, at museet har modtaget et stigende antal gæster og gennemført et øget antal aktiviteter. Der skal derfor lyde en stor tak til museets engagerede og dygtige medarbejdere, der får det hele til at ske samt en tak for de generøse bidrag fra fonde, stat og kommune, der gør det muligt. Også en særlig tak til alle de frivillige fra venneforening og bådelaug samt Roskildes borgere, som trofast stiller op, når stormen raser.

Målopfyldelse

En god oplevelse

Vikingskibsmuseet har opfyldt sine mål om at møde sine gæster med mangfoldige kulturtilbud af høj kvalitet og formidle sine processer og resultater gennem involverende aktiviteter. I 2016 åbnede udstillingen "Werner Karrassch, Fotografier 1991-2016" i Vikingskibshallen. Udstillingen var en hyldest til museets fotograf gennem 25 år, og via hans fotografier fik gæsterne et kunstnerisk indtryk af museets arbejde over årene. I løbet af sommeren fik gæsterne også mulighed for at gribe øksen ved huggeblokken, slå reb, smede jern og møde væveren og træskæreren på arbejde, alt sammen en aktiv formidling af de gamle, maritime håndværk. For andet år i træk holdt museets Café Knarr åbent hele året, og tilbød i julemåneden som noget nyt en weekend-brunch, som blev en stor succes, der vil fortsætte ind i 2017. Det øgede besøgstal og den store søgning til caféen gav dog også udfordringer omkring kødannelse, hvilket der arbejdes på at løse til sæsonen 2017.

Generelt er tilbagemeldingerne fra årets publikumsanalyser særdeles positive, og i Kulturstyrelsens nationale brugerundersøgelse for statsanerkendte museer ligger Vikingskibsmuseet over gennemsnittet på "Egnethed for børn", "Mulighed for at lære nyt", "Mulighed for at deltage aktivt" og "Udstillingernes præsentation". Dertil kommer, at den årlige publikumsanalyse via samarbejdet med TopAttraktioner viser, at 99,1% af museets gæster er tilfredse eller meget tilfredse med deres besøg som helhed, hvilket er den højeste tilfredshed, museet nogensinde har målt.

En synlig kulturinstitution

Museet har opfyldt sit mål om at tage initiativer, der styrker museets profil og skaber øget synlighed for museet, Roskilde og Danmark. Museet har været særdeles synligt gennem sine faglige udgivelser og virksomhed i og udenfor museet samt sin kommunikationsindsats via hjemmeside, nyhedsbreve, pressearbejde og sociale medier. Pressearbejdet har affødt 1303 omtaler i danske nyhedsmedier og 692 omtaler i danske trykte medier. Heraf er 80 artikler i landsdækkende dagblade og magasiner. Vikingskibsmuseet har været nævnt 11 gange i TV-nyhedsindslag på DR og TV2 samt 2 gange i ikke-nyhedsindslag. Museet registrerer ikke systematisk omtale i internationale medier, men en begejstret rejsebeskrivelse i engelske "Travel & Leisure" og en kåring i "The Telegraph" sætter museet i forreste række som en favoritattraktion for familier med børn. Året har også vist en jævn fremgang i abonnenter på nyhedsbreve og stigning i aktiviteten omkring de sociale medier. Museet begyndte i 2016 at udgive sine opslag på Facebook på både dansk og engelsk, og har set en fremgang på 54 % i antal følgere.

Museet har i 2016 leveret en aktiv formidlings- og kommunikationsindsats i forbindelse med vikingskibsrekonstruktionen *Skjoldungens* rejse til Sydvestgrønland - en rejse, der blev foretaget af otte frivillige fra *Skjoldungens* bådelaug. I alle rejsens seks uger kunne gæster på museet og besøgende på websitet følge rejsen tæt via logbøger, fortællinger, fotos og live-track af ruten. Endelig deltog museet og rekonstruktionen *Havhingsten fra Glendalough* i kulturfestivalen "Kongens Togt", som gennem to uger besøgte otte danske havnebyer, hvor publikum blev inviteret ombord til åbent skib. Også dette togt kunne følges via museets hjemmeside.

En central aktør i marinarkæologien

Museet har opfyldt sit mål om at opretholde et professionelt og effektivt marinarkæologisk beredskab. Der har i 2016 været et fortsat stort fokus på områdets administrative processer, og den påbegyndte omorganisering og generationsskiftet i teamet er tilendebragt, og en ny leder er tiltrådt. Året har været præget af stor aktivitet, ikke mindst som følge af de store undersøgelser i Storstrømmen, og fundet af et middelalderskib ved Kalverev i Storstrømmen. Fundet har

udfordret museets kapacitet voldsomt og krævet indretning af lokaler og tilførsel af ressourcer til opmåling og behandling af det hjemtagne vrug. Ved indgangen til 2016 havde museet et beretningsefterslæb, som forventedes afviklet i løbet af året. På trods af særlig dedikation af ressourcer til opgaven, er det ikke lykkedes at afvikle dette efterslæb, der dog er nedbragt væsentligt. Opgaven forventes tilendebragt i 2017.

Et værft med specialkompetence

Museet har opfyldt målet om at besidde en håndværksmæssig specialkompetence inden for rekonstruktion og traditionelle maritime håndværk og om at bidrage til håndværkets bevaring gennem uddannelse af bådebyggere. Museet har gennem året opretholdt målet om at beskæftige mindst fire faglærte bådebyggere, en bådebyggerlærling og en rebslager. Museet har engageret sig i UNESCOs konvention om den immaterielle kulturarv og har gennem året deltaget i arbejdet med en ansøgning om at få den klinkbyggede båd optaget på UNESCOs liste. Værftets kompetencer har været efterspurgt af omverdenen, og det har solgt konsulenttydelser til institutioner i ind- og udland. Igen i 2016 har værftet haft særlig fokus på håndværksformidling og publikumsinddragelse via afviklingen af et Open Source-projekt omkring bygningen af den tredje rekonstruktion af Gislingeåden. Værftet har også bidraget til projektforberedelserne omkring bygningen af en rekonstruktion af det originale skibsfund Skuldelev 3, som forventes påbegyndt i 2017.

En international forskningsinstitution

Museet har opfyldt sit mål om at fremme forskningen inden for sit særlige felt, herunder marinarkæologi, rekonstruktion og eksperimentalarkæologi; om at samarbejde med andre forskningsinstitutioner og bidrage til uddannelse af nye forskere samt have en aktiv publikationspraksis.

Museets medarbejdere bidrog med 23 publikationer. Dertil udgav museets eget forlag ”*Viking-Age War Fleets*” i forlagsserien *Maritime Culture of The North*. Museet lever således op til Kulturstyrelsens krav om publikationsvirksomhed. Museet har endvidere samarbejdet med to ph.d.-stipendiater, der begge har fået tilsagn om tildeling af ph.d.-grad. Som en del af museets eksperimentalarkæologiske forskning byggede museets bådeværft i 2016 for tredje gang en rekonstruktion af Gislingeåden. Testsejladser med 2015-udgaven gav anledning til at revurdere det originale fund, og de gav basis for at udfærdige nye tegninger. Projektet blev i øvrigt kørt som et open source-projekt, hvor brugere verden over kunne følge tegningsarbejdet og byggeriet online.

Et inspirerende undervisningsmiljø

Museet har opfyldt sit mål om at tilbyde inspirerende og engagerende undervisning til danske skolebørn og gymnasieelever i samarbejde med Skoletjenesten og Roskilde Produktionsskole. Museet har haft fokus på at forenkle skoleforløbene og sikre, at de opfylder kravene under den nye skolereform. I 2016 modtog 9728 elever et af Skoletjenestens undervisningstilbud. 797 elever besøgte museet uden at modtage undervisning. I forhold til året før er det et fald på 410 elever, der modtager undervisning. Antallet af elever, der modtager undervisning ønskes øget og vil være fokus for en særlig indsats i 2017. Museets skoletjeneste har - udover den undervisnings- og udviklingsansvarlige (UUA) - ansat 2-3 faste medarbejdere samt ni studentermedhjælpere til at varetage undervisningen.

En god arbejdsplads

Vikingskibsmuseet har opfyldt sit mål om at skabe en god, inspirerende og fagligt/personligt udfordrende arbejdsplads. I 2016 fortsatte udviklingen med at øge antallet af fastansatte, og

museets stab blev udvidet med en dedikeret HR-funktion, der skal sikre, at der fortløbende gennemføres aktiviteter, der styrker medarbejdernes trivsel. Sammen med SU-udvalget har HR-funktionen arbejdet på at følge op på trivselsmålingen fra 2015, og der er gennemført en række initiativer, som også er afrapporteret skriftligt. Der gennemføres fremadrettet trivselsmålinger hvert andet år. Museets medarbejdere har året igennem deltaget på kurser og ekskursioner, der har bidraget med ny viden og inspiration, lige som personalegruppen har delt viden om igangværende projekter via otte afholdte mandagsforedrag. Inden den travle sæson blev skudt i gang, tog hele personalegruppen på udflugt til Göteborg, hvor der blandt andet var indlagt besøg på Sjöfartsmuseet og Akvariet Göteborg, og ved juletid var der dækket til julefrokost i bådeværftets hal.

En sund forretning

Museet har opfyldt sit mål om at skabe tryghed for museets ansatte og økonomisk grundlag for en løbende udvikling af museets aktiviteter gennem en sund forretningsdrift. Som det fremgår af regnskabet, har omsætningen på stort set alle parametre udviklet sig bedre end forventet. Entréindtægten er øget med godt 1,1 mio. kr., mens omsætningen pr. gæst samlet set er øget fra 146,41 kr. til 150,21. En forøgelse, der primært skyldes en stigning på entré, en omsætningsforøgelse i museumsbutikken og i sejladsen. Omsætningen i butikken er steget med 699.552, mens omsætningen i Café Knarr er faldet med 198.748. Dette fald skyldes hovedsageligt, at der har været øget pres på caféen med lange køer til følge. Gæsterne opgav simpelthen at købe den ekstra kaffe og kage. Der arbejdes med at etablere en hurtigluge samt tilpasse menukortet med flere "To-go" valg inden sæsonen 2017, for at undgå en lignende situation. Der har året igennem været en stram økonomistyring på alle områder, og museet kommer ud af året med et lille overskud i størrelsesordenen 5.000 kroner.

Ved at holde sig visionens pejlemærker for øje og målrettet arbejde med årets definerede indsatsområder er det lykkedes at skabe resultater, der sikrer den ønskede fremdrift inden for museets fokusområder frem mod 2020. Museet har således opfyldt sine mål og målsætninger.

Mål og indsatser

I perioden 2016-20 er det et mål, at alle Vikingeskibsmuseets aktiviteter og indsatser støtter visionen om fremtidens museum. For at sikre, at det sker, navigerer museet efter målstyring i forhold til tre dimensioner:

- **Pejlemærker for visionen**
 - En god oplevelse
 - En synlig kulturinstitution
 - En central aktør i marinarkæologien
 - Et værft med specialkompetence
 - En international forskningsinstitution
 - Et inspirerende undervisningsmiljø
 - En god arbejdsplads
 - En sund forretning

- **Fokusområder for perioden 2016-20**
 - Sikre vikingeskibene
 - Realisere helhedsplanen om fremtidens moderne museum
 - Konsolidere det marinarkæologiske ansvarsområde
 - Styrke attraktionsværdien
 - Formidle ud over alle grænser
 - Skolereformen på rygraden
 - Fremme den maritime forskning
 - Service og kvalitet

- **Indsatsområder for kalenderåret 2016**
 - Førstehjælp til Vikingeskibshallen
 - Udviklingsforløb for helhedsplanen
 - Marinarkæologisk eksperimentarie
 - Marinarkæologisk strategigrundlag
 - Rekonstruktion Skuldelev 3
 - Rekonstruktion Gislinge III
 - Udvikling af aktiviteter og udstillinger
 - Forenkling og forbedring af skoleforløb
 - Udgive og bidrage til forskningsmiljøet
 - Værtsskab og serviceledelse

Museets pejlemærker og fokusområder er yderligere beskrevet i virksomhedsplanen.

For kalenderåret 2016 har museet defineret en række særlige indsatser, som skal bidrage til fremdrift i forhold til en eller flere af disse overordnede målsætninger. Ud over de særlige indsatser har museet naturligvis også gennemført aktiviteter og tiltag, som ligger ind under museets almindelige drift og ansvarsforpligtelse, og som støtter museets fokusområder.

Sammenhængen ses således:

Pejlemærker	Fokusområde 2016-2020	Indsatsområder 2016	Øvrige aktiviteter
<p>En god oplevelse</p> <p>En synlig kulturinstitution</p> <p>En international forskningsinstitution</p> <p>Et inspirerende undervisningsmiljø</p>	Sikre vikingskibene	Førstehjælp til Vikingskibshallen	<p>Teknisk undersøgelse</p> <p>Risikovurdering</p> <p>Ansøgning om affredning</p> <p>Beredskabsplan</p> <p>Stormen Urd</p>
<p>En synlig kulturinstitution</p> <p>En central aktør i marinarkæologien</p> <p>En god arbejdsplads</p> <p>En god forretning</p>	Realisere helhedsplanen	Udviklingsforløb for helhedsplanen	Projekt fremtidens museum
<p>En central aktør i marinarkæologien</p> <p>En synlig kulturinstitution</p> <p>En international forskningsinstitution</p>	Konsolidere det marinarkæologiske ansvarsområde	Marinarkæologisk strategigrundlag og organisation	<p>Formulering af indsamlingsstrategi</p> <p>Organisation</p> <p>Afvikling af efterslæb</p> <p>Undersøgelser</p>
<p>En god oplevelse</p> <p>En god arbejdsplads</p> <p>En sund forretning</p>	Styrke attraktionsværdien	<p>Rekonstruktion af Gislinge III</p> <p>Udvikling af aktiviteter og udstillinger</p>	<p>Fotoudstilling</p> <p>Særudstilling</p> <p>Temauger og ferieaktiviteter</p> <p>Sejladsvirksomhed</p> <p>Arrangementer</p> <p>Anløbsbroen</p>
<p>Et inspirerende undervisningsmiljø</p> <p>En synlig kulturinstitution</p> <p>Et værft med specialkompetence</p>	Formidle ud over alle grænser	Marinarkæologisk eksperimentarie	<p>Kongens togt</p> <p>Skjoldungen i Grønland</p>
<p>Et inspirerende undervisningsmiljø</p> <p>En synlig kulturinstitution</p>	Skolereformen på rygraden	Forenkling og forbedring af skoleforløb	
<p>En international forskningsinstitution</p> <p>Et værft med specialkompetence</p>	Fremme den maritime forskning	<p>Udgive og bidrage til forskningsmiljøet</p> <p>Rekonstruktion Skuldelev 3</p>	<p>Udgivelser og publikationer</p> <p>Foredrag, fora og andet</p> <p>Immateriel kulturarv</p> <p>Eksperimentel arkæologi</p>
<p>En god oplevelse</p> <p>En synlig kulturinstitution</p> <p>En god arbejdsplads</p> <p>En sund forretning</p>	Service og kvalitet	Værtsskab og serviceledelse	<p>Bookingsystem</p> <p>Kommunikation</p> <p>Arkiv og bibliotek</p> <p>Café og butik målbare mål</p>

Indsatsområder og aktiviteter i kalenderåret 2016

Vikingskibsmuseet har i 2016 arbejdet med en række særlige indsatser, der skal gennemføres, for at sikre fremdrift mod realisering af visionen.

Sikre vikingskibene

Førstehjælp til Vikingskibshallen

Vikingskibshallen er i forfald, og den skrantende bygning har brug for omgående restaurering, hvis den fortsat skal kunne opfylde sit formål, nemlig på betryggende vis at beskytte de fem originale vikingskibe, som er udstillet i hallen. Både i hverdagen og i særdeleshed ved eventuelle stormfloder er der fare for, at skibene kan blive skadet. Det må ikke ske. På længere sigt arbejdes der med scenarier for hallens fremtid og finansiering som en del af realiseringen af helhedsplanen. Men på kort sigt skal der ydes førstehjælp.

For at anslå skadernes omfang, mulige tiltag og omkostninger bad museet derfor Teknologisk Institut om at udarbejde en levetidsvurdering. Rapporten viste, at visse dele af Vikingskibshallens bærende konstruktioner har en restlevetid på 8-10 år. En tidshorizont, der er væsentlig kortere end forventet. Med den nye viden besluttede museets bestyrelse at bede Nationalmuseets eksperter udarbejde en risikovurdering ved forskellige scenarier. Risikovurderingen forholdt sig ikke som sådan til Vikingskibshallen, men den viste ikke desto mindre, at bygningen udgør en bevaringsmæssig risiko for skibene, der kan gøre det nødvendigt at flytte dem; den konkluderede endvidere, at skibene skal flyttes ud af bygningen i forbindelse med et restaureringsprojekt af den karakter, der er påkrævet. En konkret plan og et budget for en sådan flytning vil derfor blive udarbejdet som en del af udviklingsforløbet for helhedsplanen.

Ansøgning om affredning

Vikingskibshallen er en fredet bygning, hvilket begrænser muligheden for at gennemføre de arkitektoniske indgreb, der er påkrævede for at sikre bygningen mod fremtidige klimaforandringer og øget vandstand, og samtidig opgradere den til moderne standard i forhold til bevaring, sikring, energiforbrug, tilgængelighed og formidling.

Fredningen har desuden vist sig at være en sten i skoen i museets forsøg på at tilvejebringe finansiering til den påkrævede restaurering.

På baggrund af de mange års forgæves indsats for at finde en løsning, der både kunne godkendes af fredningsmyndighederne, og opnå finansiering – og med den nye levetidsvurdering på 8-10 år i hånden og de mange skader, affødt af stormfloden efter stormen Bodil i frisk erindring, besluttede museets bestyrelse at flytte sit fokus fra en restaurering af Vikingskibshallen til en sikring af vikingskibene. Museet ansøgte derfor i efteråret 2016 om en affredning af Vikingskibshallen. Slots- og Kulturstyrelsen sendte ansøgningen til høring i Det Særlige Bygningssyn, som afviste en affredning, men havde forståelse for museets særlige situation, og derfor opfordrede til dialog.

Museets bestyrelse har stillet ansøgningen om affredning i bero frem til 1. maj 2017 for at afklare, om der gennem dialog kan opstilles en tilstrækkeligt åben ramme for udvikling af et projekt, der kan sikre skibene og museets udviklingsmuligheder – herunder opnå finansiering – inden for den eksisterende fredning.

Beredskabsplan og stormen Urd

Vikingskibsmuseet udviklede og færdiggjorde i 2016 sin nye beredskabsplan for voldsomt vejr. Planen indeholder en lang række instrukser og anvisninger, oversigter, kort og skabeloner for de

opgaver, som skal løses i tilfælde af vandstandsstigning og stormflod. Planen blev udviklet i samarbejde med Østsjællands Beredskab og godkendt af både beredskabet og museets bestyrelse i november 2016.

Ingen på museet havde forudset, at beredskabsplanen skulle stå sin prøve allerede en måned efter færdiggørelsen, men sådan blev det. Anden juledag ramte nemlig stormen Urd, og museet gik i fuldt beredskab. Takket være indsatsen fra museets medarbejdere, de mange frivillige fra bådelaug og venneforening samt byens borgere, der mødte op og tilbød hjælp, lykkedes det at sikre de originale skibe, museets bygninger og i det hele taget at begrænse skaderne til et minimum.

Realisere helhedsplanen

Udviklingsforløb for helhedsplanen

Helhedsplanen for fremtidens museum beskriver, hvordan museet ønsker at udvikle sine rammer omkring fremtidens museum. Planens visioner dækker mange forhold som fx nye bygninger, nye udstillinger, nyt betalingsområde og nye udendørs arealer. I sin egenskab af planmyndighed har Roskilde Kommune godkendt helhedsplanen.

I 2016 arbejdede museet konkret på at sikre projektets tilblivelse både på politisk, fagligt og økonomisk plan ved at samarbejde med politikere, fageksperter og fonde. Samtidig startede museet et projektforsløb, hvor museets medarbejdere er samlet i en række arbejdsgrupper for at idéudvikle og konkretisere formidlings-visionen for fremtidens museum. Dels for at være bedst muligt forberedt, når indsatsen omkring finansiering og affredning bærer frugt, og dels for at sikre at formidling, samlinger og øvrige aktiviteter får de bedste vilkår. Følgende arbejdsgrupper er nedsat:

- **Introduktion til museet**
Museet ønsker at modtage sine gæster som rejsende, der ankommer til en ukendt destination og får en grundig introduktion til det sted, de er kommet til. De skal føle sig velkomne. De skal have tilfredsstillt deres umiddelbare behov for faciliteter, og de skal orienteres om, hvad de kan forvente af besøget.
- **Udstillinger, vikingskibe/vikingetid**
Uanset hvad der sker med Vikingskibshallen som bygning, vil de fem vikingskibe fra Skuldelev fortsat være museets centrale udgangspunkt for fortællingen om mennesket, skibet og havet i vikingetiden.
- **Marinarkæologi**
Visionen er at kunne fortælle den lange historie om mennesket, skibet og havet fra de ældste tider, og at lade gæsterne komme tæt på museets arbejde med at modtage, dokumentere, og analysere nye fund. Museet skal opfylde gæsternes behov for at skabe mening i tingene.
- **Eksperimentalarkæologi, publikumsaktiviteter og læring**
Visionen er at skabe nye rammer for eksperimentalarkæologien. Vi kunne tænke os at opbygge et aktivitetsmiljø, der ikke blot opfylder museets professionelle krav men også tilrettelægges med henblik på undervisning og publikumsinddragelse.
- **Bådsamling og immateriel kulturarv**
Placering og havneanlæg er allerede fastlagt. Derfor skal denne gruppe udvikle vision og strategi for, hvordan museet håndterer og udvikler sin bådsamling samt sikrer bevaringen af den immaterielle kulturarv.

Konsolidere det marinarkæologiske ansvarsområde

Marinarkæologisk strategigrundlag og organisation

Siden tildelingen af det marinarkæologiske ansvar for søterritoriet øst for Storebælt i 2015 har museet haft særlig fokus på organisation, strategier og administrative processer for det nye område. Marinarkæologien var allerede inden årets start skrevet ind i museets forsknings- og formidlingsstrategier, og i 2016 blev indsamlingsstrategien færdiggjort. Det grundlæggende strategigrundlag er dermed fuldbåret.

Organisation

I 2016 fortsatte arbejdet med at gennemføre tilpasning af organisationen til de nye opgaver, og generationsskiftet på lederposten er implementeret. Teamet fik tilført ressourcer i form af en administrativ medarbejder, der blandt andet håndterer de nye procedurer for administrative processer samt rutiner for økonomisk afrapportering.

Beretningsefterslæb

Det marinarkæologiske team gik ind i 2016 med et beretningsefterslæb, som var planlagt til at skulle være afviklet i løbet af året. Museet formåede at nedbringe efterslæbet, men nåede desværre ikke helt i bund. Der er indgået aftaler omkring afvikling af det resterende efterslæb, som forventes afsluttet i 2017.

Afsluttede forundersøgelser, undersøgelser og sonderinger

Ny Storstrømsbro (Vejdirektoratet)

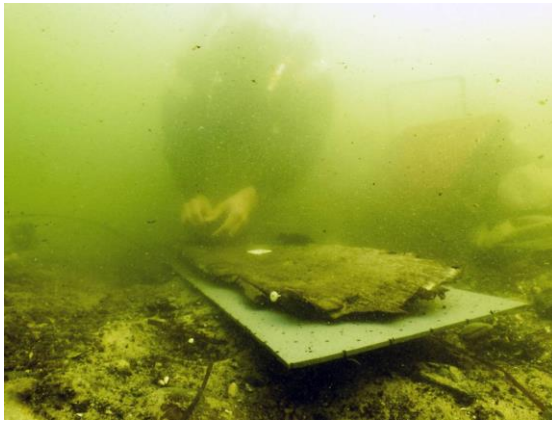
I forlængelse af tidligere års forundersøgelser med gravemaskine, har Vikingskibsmuseet gennemført opkvalificerende forundersøgelser med dykkere på to lokaliteter i tracéet for den kommende bro.

På lokalitet D, som ligger i den sydlige del af farvandet, var der tidligere blevet gjort fund fra Federmesser-kulturen (ca. 12.000-11.500 f.Kr.). Denne meget tidlige datering gjorde det yderst interessant at eftersøge et regulært aktivitetsområde på lokaliteten. Der blev da også fundet yderligere materiale, men desværre intet af tilsvarende alder. Lokaliteten er efterfølgende frigivet.

På lokalitet X, som ligger ved foden af Kalverev, undersøgte tidligere erkendte koncentrationer af litisk og organisk materiale fra jægerstenalderens Kongemosekultur. Materialets beskaffenhed og mængde tyder her på et mere eller mindre in situ-bevaret bopladsmateriale. Sedimenternes betydelige mægtighed hinderede imidlertid også dykkerarbejdet i en sådan grad, at det hjemtagne materiale senere suppleres med en afsluttende maskinel gravning.

Vraget ved Kalverev

Vikingskibsmuseet gennemførte i september en fuldstændig undervandsudgravning af et middelalderskib, som blev observeret i forbindelse med forundersøgelserne i 2015. Skibet, der er dateret til ca. 1250-65 lå på sydsiden af Kalverev, et lavvandet område sydvest for Masnedø. I forbindelse med byggeriet af Storstrømsbroen skal der anlægges en arbejdskanal gennem revet, og det var ikke muligt at bevare skibet på stedet. Skibet er derfor hjemtaget til museet. De bevarede dele af skibet er 10 meter i længden og ca. 2,5 meter i bredden. Der er bevaret seks planker i bagbord side og to planker i styrbord side, og skroget er bygget i klinkbygningsteknik, hvor plankerne overlapper hinanden. Tømmeret renses, dokumenteres og registreres – blandt andet under anvendelse af museets laserscanner – og gennemgår efterfølgende en stabiliserende konservering, således at det senere kan forberedes til udstillingsbrug.



Kalverev: En planke er placeret på den 'båre', der skal sikre, at skibsdelen kommer uskadt frem til Vikingskibsmuseet, hvor den skal analyseres og 3D-opmåles. Foto: Daniel Dalicsek.



Kalverev: Efter 800 år under vand, kan skibsdelen nu endelig fortælle deres historie om en af de mest spændende perioder i udviklingen af det nordiske skib. Foto: Daniel Dalicsek.

Kabel 8, Storstrømmen (Energinet.dk)

En forundersøgelse i 2015 gav anledning til en egentlig undersøgelse i 2016, som blev gennemført i en del af tracéet for en ny kabelføring mellem Falster og Sjælland. Der blev udgravet en grøft på 12 x 1 meter nær kysten, og ved udgravningen blev der lokaliseret to kystnære bosættelsesfaser. Fundene fra de to faser adskiller sig bevaringsmæssigt betydeligt fra hinanden. Den yngst tolkede bosættelsesfase knytter sig til et gruset og sandet kulturlag, hvor flintmaterialet er hvidpatineret og slidt med få bevarede organiske fund. Både flint og organisk materiale fra den anden, og ældre, fase var derimod meget velbevaret. Der er hjemtaget og foreløbigt registreret i alt 8.213 genstande. Det vurderes imidlertid, at kulturlaget strækker sig over så stort et areal, at indgrebet i havbunden vil medføre begrænset skade på fortidsmindet. Området er således efterfølgende frigivet.



Kabel 8: I den ca. 1 meter brede grøft findes bl.a. stenalderredskaber og et stort antal træstager fra fiskegærde/fiskesystemer. Foto: Andreas Kallmeyer Bloch.



Kabel 8: Bopladsen giver store mængder af hasselnødder og skaller, fiskeben og tænder fra kronhjort. Foto: Jørgen Dencker.

Anomalibesigtigelser

Idet nedrivningen af den gamle Storstrømsbro vurderes at kunne true den omkringliggende kulturarv, gennemførtes i 2016 besigtigelse af en række anomalier på broens vestlige side. Ingen af de besigtigede objekter viste sig at være af kulturhistorisk værdi. Der udestår dog yderligere forundersøgelser omkring broen, førend den kan frigives til nedrivning.

Kriegers Flak havvindmøllepark (Energinet.dk)

Vikingskibsmuseet har gennemført marinarkæologisk forundersøgelse af de to kabeltracéer, KFA og KFB, mellem den kommende havvindmøllepark på Kriegers Flak i Østersøen og Fællesskov Rev syd for Rødvig. Baseret på skrivebordsbaserede analyser var en mindre strækning udset til forundersøgelse, for så vidt angår submarine stenaldertid. På dybere vand besigtigedes en række anomalier, indledningsvist med undervandsrobot, og i enkelte tilfælde sidenhen med dykker. Kun en enkelt genstand viste sig at være omfattet af Museumsloven, nemlig et 11 meter lang rundholt, der sandsynligvis har tjent som en såkaldt mærsestang – en del af masten på et fuldrigget sejlskib. Genstanden er hjemtaget og dokumenteret fotogrammetrisk. I forbindelse med Energinet.dks egen inspektion af kabeltracéerne er der imidlertid identificeret et ældre, nærliggende vrak. Området undersøges nærmere i 2017, og vraket forventes at kunne friholdes i forbindelse med kabelarbejdet.

Vordingborg Vesthavn (Vordingborg Kommune)

I Vordingborg har Vikingskibsmuseet fortsat forundersøgelserprogrammet fra 2015. Der er således gennemført yderligere en marinarkæologisk forundersøgelse af den projekterede udvidelse af havnebassin og sejlrende. Forundersøgelsen omfattende maskinel prøvegravning i fem udpegede områder, hvoraf der i ét blev observeret en betydelig koncentration af groft forarbejdet flint og enkelte redskaber. Det naturlige organiske materiale på positionen er dateret til tidlig Kongemose, og området er fortsat ikke frigivet til uddybning.

Sejerø (Kalundborg Forsyning)

I forbindelse med udlægning af en rørledning, der skal lede filterskyllevand ud i Sejerø Bugt, har Vikingskibsmuseet gennemført en marinarkæologisk forundersøgelse. Rørtracéet blev undersøgt af dykkere uden nævneværdige kulturhistoriske fund, og anlægsarbejdet er gennemført.

Øresund (Energinet.dk)

I forbindelse med etablering af nye strømkabler over Øresund har Vikingskibsmuseet gennemført en række forundersøgelser i løbet af efteråret. Kampagnen har blandt andet omfattet besigtigelse af en række identificerede objekter på havbunden ved hjælp af undervandsrobot såvel som med dykkere, samt dykning med fokus på potentielle stenaldertid lokaliteter og Christian IV's Lappegrundsfort, der ligger inden for det berørte areal. Der vurderedes imidlertid ikke, at området var af videre kulturhistorisk interesse, og det er således frigivet til anlægsarbejdet. Vikingskibsmuseet bistår dog ved det fremtidige arbejde omkring Lappegrundsfortet.

Quintus Bastion, København (Mogens de Linde)

I forbindelse med renoveringen af kajkanter ved den såkaldte "Grøn Kaj Syd" gennemførte Vikingskibsmuseet i august en forundersøgelse af det historiske havneanlæg. Konstruktionerne, som ligger i umiddelbart forbindelse med den nuværende kaj, menes at være tilknyttet den oprindelige Quintus Bastion, der stammer fra 1600-tallet. Slots- og Kulturstyrelsen vurderede, at en kortlægning af anlæggets udstrækning var nødvendig; dels som grundlag for tilrettelæggelsen af anlægsarbejdet, men også i tilfælde af, at anlægget utilsigtet skulle blive beskadiget under anlægsarbejdet. Det betydelige anlæg blev således besigtiget og dokumenteret, og det tilstødende område efterfølgende frigivet til renoveringsarbejdet.

Lager og registrering

Idet en stor del af teamets lagerplads ved årets afslutning benyttedes som dokumentationslaboratorium i forbindelse med registrering og laserscanning af vragdelene fra Kalverev, er lagerfaciliteterne endnu ikke færdigetablerede efter flytning.

Styrke attraktionsværdien

Rekonstruktion af Gislingeåden III

I 2015 gennemførte Vikingskibsmuseet et eksperimentalarkæologisk forsknings- og formidlingsprojekt omkring en rekonstruktion af Gislingeåden, en knap 8 meter lang brugsåde fra ca. 1130. Formidlingsmæssigt var der stor fokus på Open Source-tilgangen, hvor publikum blev involveret mest muligt såvel her på museet som online via blogs, film, foto og deling af tegninger og erfaringer. Det succesfulde projekt sluttede, da åden blev søsat i oktober 2015 og fik navnet "Gisle". De efterfølgende testsejladser viste dog en række udfordringer ved ådens sejlegenskaber. Det gav anledning til igen at studere det originale, men ukomplette fund for at se, hvilke muligheder der er for en genfortolkning. Studierne førte til, at Vikingskibsmuseet i 2016 gennemførte endnu et Open Source-formidlingsprojekt med en rekonstruktion af Gislingeåden. Hele sommeren blev der bygget på åden på pladsen foran værftet, hvor publikum havde mulighed for at komme helt tæt på processen. Åden blev færdig i november 2016 og søsættes 28. april 2017.



"Gisle", Gislingeåden II, bygget i 2015 (forrest) og Gislingeåden III fra 2016 bagest. Foto: Ukendt.



1:10 model.
Foto: Triona Sørensen.



Gislinge III's hørsejl, vævet på en vikingetids opstadvæv, med håndslået hestehårsligtov.
Foto: Triona Sørensen.

Udvikling af aktiviteter og udstillinger

Udbuddet og kvaliteten af aktiviteter og udstillinger har afgørende betydning for museets evne til at skabe høj publikumstilfredshed og stærk tiltrækningskraft, og sæsoner betyder meget for aktivitetsniveauet på Vikingskibsmuseet. Om sommeren er der rige muligheder for at bruge alle udearealer, mens pladsen om vinteren fortrinsvis er begrænset til Vikingskibshallen og bygningerne på Museumsøen. I 2016 arbejdede museet med at tilpasse entrepriserne til aktivitetsniveauerne – højere aktivitetsniveau og priser i skoleferie og højsæson, lavere i lavsæson – og dels med at udvikle nye selvaktiverende aktiviteter, der kan bruges hele året.

Sejladser - rekordår

I alt 15.227 gæster deltog i sejladser på fjorden i 2016 mod 13.714 gæster i 2015, hvilket er en forøgelse i forhold til året før på 1503 deltagere, svarende til 11 %. Det er det største antal gæster, vi har sejlet med nogensinde i museets historie. Tilgangen fordeles på 1.550 flere deltagere på turistsejladser og 163 flere deltagere på sejladserne for skolebørn og modregnes af 200 færre deltagere på private gruppesejladser.

Sejlads med publikum. Tilbuddet til publikum om at komme ud på fjorden i en af museets både, trak rekord mange gæster til. Fra 1. maj og helt frem til udgangen af september sejlede ådene ud af museumshavnen både på hverdage og i weekender. Sejladserne foregår i 10 udvalgte både fra museets store bådsamling. Bådene er godkendt af Søfartsstyrelsen til sejladser

med gæster. Alle sejladsinstruktører opfylder Søfartsstyrelsens kvalifikationskrav, og samtlige har gennemgået uddannelse i sejlads med netop de både, som museet sejler med i løbet af sæsonen.

Aftenture på fjorden. I løbet af sommeren arrangerede Vikingskibsmuseet seks aftenture på Roskilde Fjord i en af museets traditionelle både med råsejl. Turene, der slutter lige før solnedgang, giver indblik i kunsten at sejle med råsejl, og den erfarne sejladsinstruktør fortæller om museets arbejde og erfaring med rekonstruerede vikingeskibe. Gæsterne om bord er skibets besætning og deltager aktivt ved årerne, når der skal sættes sejl, eller roret skal bemandedes.

Udstillinger

”I Vikingernes Kølvand”. Udstillingen åbnede i november 2015 i Vikingskibshallens kælderetage, og tager udgangspunkt i de fem Skuldelevskibe, der i 1962 blev udgravet på bunden af Roskilde Fjord. Fundet vendte op og ned på den hidtidige viden om vikingetidens maritime kultur, det fik afgørende betydning for gennemførelse af lovgivningen til beskyttelse af den submarine kulturarv, og det førte til udviklingen af marinarkæologien i Danmark. Ingen vikingetid uden skibe, og uden Skuldelevskibe intet Vikingskibsmuseum, der i dag er internationalt førende inden for den eksperimentale skibsarkæologi. Udstillingen har været åben for publikum gennem hele 2016.

”Werner Karrasch, Fotografier 1991-2016”. Jubilæumsudstilling for museets fotograf Werner Karrasch, der gennem de sidste 25 år har dokumenteret museets virke i stort og småt, nationalt og internationalt samt vidt og bredt. Fotoudstillingen med de mange pletskud blev ophængt i Vikingskibshallen på langvæggen bag de tre originale vikingeskibe, Skuldelev 1, 2 og 6. Udstillingen åbnede 4. november 2016 og er åben frem til 31. marts 2017.



”Skjoldungens rejse til Grønland”. I sommeren gennemførte frivillige fra museets bådelag en sommersejlads langs Grønlands sydvestkyst i museets rekonstruktion *Skjoldungen*. I den anledning etableredes en mindre særudstilling i Vikingskibshallen ved siden af det originale fund, Skuldelev 6. Udstillingen viste blandt andet besætningens dragter og proviant, lige som der blev opstillet en skærm, hvor publikum kunne følge skibets rute og sejlads.

Aktiviteter

Gratis rundvisninger. Museet tilbød gratis rundvisninger på dansk og engelsk hver dag i perioden fra 1. maj til 30. september. I alt 8752 gæster deltog i omvisningerne. Hertil kom omvisninger for grupper, der havde betalt for en særskilt omvisning. Omvisningerne blev gennemført i Vikingskibshallen, på bådeværftet og i museets bådsamling. Mellem jul og nytår, fra 26. til 30. december var der tre daglige, gratis rundvisninger på dansk og engelsk. Den første var tilrettelagt for børnefamilier, mens de to andre var tilrettelagt for et voksent publikum. Deltagerne fik lejlighed til at komme tættere på vikingerne, deres skibe og togter. Formidlernes fortællinger gav skibene liv og satte de fem vikingskibe i perspektiv til vikingernes maritime kultur.

Familieomvisninger

Hver dag hele sommeren kom børn og voksne med på spændende rejser i vikingernes verden. Publikum blev tilbudt to forskellige, dramatiserede fortællinger om krig og handel og rejser til fjerne egne - begge på henholdsvis engelsk og dansk. Museets rekonstruktioner indgik som et vigtigt element i omvisningerne, da deltagerne dramatiserede at ro og sætte sejl om bord.

Pop-up-formidling. På baggrund af successen fra 2015 med pop-up-formidling blev denne aktivitet tilbudt hver dag i perioden 1. maj til 30. september. Konceptet blev udvidet med pop-up-formidling på Museumsøen, hvor temaerne tog udgangspunkt i vikingskibet. Publikum kunne blandt andet brænde okker, som indgår i indsmøringen af skibenes uldsejl. Formidlingen dannede hurtigt grundlaget for spændende dialoger, der vakte både nysgerrighed, overraskelse og lyst til fordybelse.

Oplevelsesrummet Anløbsbroen. I perioden 25. juni til 28. august var aktivitets- og oplevelsesrummet "Vikingerne anløbsbro" bemanded dagligt med en formidler. Publikum havde her mulighed for at tale med formidlere, gå på opdagelse i de to gulvmodeller af skibene Skuldelev 1 og 2, spille vikingespil, iklæde sig vikingetøj og skrive med runer. Filmen om *Havhingstens* forsøgssejlad i 2007-2008 tilførte yderligere stemning til Anløbsbroen.

Mød en håndværker. Smeden, rebslagerne eller træskæreren arbejdede hver dag i deres værksted og stod klar til en snak med publikum om materialer og håndværksteknikker.

Workshops. I perioden 25. juni til 28. august blev museets gæster tilbudt en lang række aktiviteter på Tunet. I daglige workshops kunne gæsterne, side om side med de professionelle håndværkere, prøve kræfter med flere af vikingernes håndværk: rebblægning i lindebast, træskærerarbejde, bådebygning og smedning. Derudover kunne især børn med hjælp fra museets formidlere slå mønter, male vikingskjolde og sværd, dekorere Thors hamre af tin og lave smykker af farvestrålende perler.



Selvaktiverende aktiviteter

Nyt aktivitetsområde Anløbsbroen. Anløbsbroen er et aktivitetsområde i Vikingskibshallen, der ikke er fornyet gennem mange år og derfor ikke længere helt lever op til museets ønsker om kvalitet i formidlingen. I 2016 udarbejdedes en projektplan, og der blev søgt midler til en nyindretning af området. Overordnet set skal anløbsbroen bringe museumsgæsten tættere på vikingetidens mennesker og livet om bord. Publikum kan gå om bord i både et handelsskib og et krigsskib, mærke plankerne og trække i årerne, føle på sejlet, dufte til indholdet i lasten samt gå på opdagelse i en rumlig scenografi med interaktive genstande og digitale installationer. I det tilknyttede garderobeskab kan børn og voksne klæde sig som vikinger. Det nye område udvikles med henblik på at indgå i fremtidens museum og forventes at kunne åbne i Vikingskibshallen til sæsonen 2017.

Bådebyggerens værksted. I perioden 1. maj til 30. september kunne museets gæster hver dag deltage i en række selvaktiverende og bemandede aktiviteter på Museumsøen og på plænerne ved Vikingskibshallen. Værftspladsen dannede rammen for Bådebyggerens værksted, hvor museets gæster selv kunne afprøve de værktøjer og teknikker, som bådebyggerne også bruger. Der har været mulighed for at kløve egetræ, hugge med økse, fælde træer, bore huller, høvle. Alt sammen med tro kopier af vikingetidsværktøj, fundet af arkæologer.

Værkstedet henvender sig til en bred målgruppe af gæster; fra den lille pige på 6 år til den pensionerede sløjdlærer på 70 år.

Byg din egen båd. En af de meget populære aktiviteter er "Byg din egen båd", hvor publikum kan bruge affaldstræ fra værftspladsen. Her kunne familier på egen hånd bruge fantasien, lade sig inspirere af bådebygningen og til sidst afprøve bådene i havnen. På velbesøgte dage blev der talt op til 115 "egne både" fremstillet på én dag!

Legeområde. For at gøre området mellem Museumsøen og Vikingskibshallen mere aktivt og synligt blev der etableret en labyrint og et område med vikingelege. Her var der plads til leg og bogstavelig talt højt til loftet. Museets gæster har taget godt imod begge aktiviteter og benyttet dem flittigt.

Temauger

Vinterferie: Skibet er ladet med... gaver fra vikingernes verden! I vinterferien - uge 7 og 8 - inviterede Vikingskibsmuseet børn og voksne med på en rejse, der førte rundt i alle kroge af museets udstillinger. Svend Tveskæg, danskernes sejrrige konge, havde nemlig fødselsdag og fejrede sin 50 års fødselsdag med et stort gilde i Roskilde.

Hvad giver man en stor vikingekonge i fødselsdagsgave? Svend Tveskæg havde skrevet en ønskeliste. Nu skulle gæsterne sejle mod fremmede kyster og fylde skibet med kostbare gaver.

Opfyldtes alle kongens ønsker, fik deltagerne en særlig belønning. Mange børn og voksne brugte tid på at lave læderpunge, smykker samt amuletter i horn og gevir i workshoppen. Der var gratis familieomvisning på dansk og omvisning på engelsk alle dage.

Påskeferie: Sandtegninger på Vikingskibsmuseet. Vær med til at skabe en foranderlig sandtegnning - uanset om du er barn eller voksen. Fra 19. marts til 28. marts. april bød Vikingskibsmuseet på kunstværksted, hvor kunstner og designer Helle Hove i samarbejde med museet havde skabt en installation med fokus på det legende og undersøgende. Installationen, der befandt sig i Vikingskibshallen var i stadig forandring, når museets gæster

og Helle Hove tegnede sammen. Sandtegninger er en kunstnerisk udtryksform, der foregår i nuet – for når tegningen var færdig, blev sandet fejtet væk igen.

De mange håndværkslignende teknikker kan få selv den mest forsigtige til at slippe kreativiteten løs og gå ind i en pingpong med materialet. De besøgende opdagede også, at de mange gentagelser i sandet fik deres eget liv, deres egen rytme, og at ingen af striberne eller prikkerne var ens. Det handlede om at være i dialog med sit materiale og spotte de gode billeder. Der var gratis familieomvisning på dansk og omvisning på engelsk alle dage.



Foto: Werner Karrasch.

Sommersæsonen: Ni specialiserede temauger. Vikingskibsmuseet har i sommeren afviklet ni specialiserede temauger, hvor gæsterne kan prøve kræfter med alt fra krigskunst til sømandsfærdigheder. Gæsterne sætter pris muligheden for at komme helt tæt Vikingskibsmuseets specialiserede håndværkere og selv få mulighed for at arbejde med vikingetidens materialer og teknikker. Det er tydeligt, at gæsterne virkelig kommer for at dykke ned i vikingernes håndværkskunnen. Gæsternes tilfredshed med oplevelsen på Vikingskibsmuseet ligger normalt på lige ved 95 %, men i de temauger, hvor museet sætter fokus på rebslagning, sejlmageri, smedning og bådebygning ligger tilfredsheden på 100 %.

Uge 26 - Fyr og flammer.

Vi sætter gang i bålene, så du selv kan brænde tjære af fyrretræ i løbet af en halv time. Tjære beskytter vikingeskibene mod at rådne. Tjære er udvundet af harpiksholdigt fyrretræ. Den udvindes normalt i store miler, der brænder i fire døgn og giver flere tusinde liter tjære.

Uge 27 - Bådebyggerens værksted.

På værftspladsen er museets bådebyggere i fuld sving med at bygge et nyt skib. Fra den 4.-10. juli kan du selv kløve små stammer, arbejde med bådebyggernes værktøj - og i det hele taget gøre som mesteren selv.

Uge 28 - Kriegertræning.

Du kan komme til kriegertræning med sværd og skjold. Havde du overlevet i vikingetiden? Gå i kriegertræning som hirdmand og lær at kæmpe med sværd og skjold.

Uge 29. Sømandsskab til lands og til vands.

Du kan opleve livet som sømand, få din egen søfartsbog og prøve kræfter med ægte sømandsopgaver! – alt sammen på en sjov og underholdene måde. Der vil være øvelser med knob, lægge tovværk, roning, laste skib og meget mere for landkrabberne. Alle vil

naturligvis få et diplom på at være blevet fuldbefarne sømænd, når øvelserne er gennemført.

Uge 30 - Smed med det glødende jern.

Du kan smede med det glødende jern! Se smeden i arbejde og oplev fascinationen af det glødende jern! Du kan hjælpe smeden ved blæsebælgen, forme det glødende jern og slå hovedet på sømmet.

Uge 31 - Reblagerens værksted.

Reblæggeren skal lave reb af sælskind, uld og hestehår til museets både. Du kan selv få vikingetidens tovværk mellem hænderne og lægge et lindebast-tov eller spinde si-tråd med kyndig vejledning og god hjælp fra reblæggeren.

Uge 32 - Fortælleuge - På kanten af havet.

De tre fortællere, Annemarie Krarup, Pernille Stockfleth og Laura Kamis Wrang, øser af deres gode historier under temaet 'På kanten af havet' - og sammen skaber de en rejse i ord, musik og sang rundt i et landskab af sære, skræmmende, sjove og eventyrlige historier. Hver dag vil to af de dygtige fortællere stå klar med historier, både på dansk og på engelsk.

Uge 33 - Bådebyggerens værksted.

På værftspladsen er museets bådebyggere i fuld sving med at bygge et nyt skib. Lige ved siden af kan du selv kløve små stammer, arbejde med bådebyggernes værktøj - og i det hele taget gøre som mesteren selv. Det er gratis at deltage i vikingeugerne for museets gæster.

Uge 34 - Sejlmagerens værksted.

Sejlmageren, væveren og reblageren arbejder med vedligehold af museets mange sejl. På værkstedet vil der være sejl af uld, bomuld og hør. I løbet af ugen vil der blive barked sejl, syet ligtove på sejlet, slået tove og forberedt hør til vævning af hørsejl.

Efterårsferie: Konge for en dag. I efterårsferien inviterede Vikingskibsmuseet til kongens gilde med aktiviteter for alle piger og drenge. I værkstederne kunne børn præge kongelige mønter, gå i krigertræning, klæde sig ud som en vikingekriger, riste runer i sværd, male sit eget skjold og designe egne smykker af glasperler. Hver dag kunne unge krigere lære at kæmpe med sværd og skjold. Efter endt krigertræning som hirdmænd kunne de unge krigere udfordre de voksne i styrkeprøver, kastelege og tovtrækning. Vikingskibsmuseet gav alle besøgende mulighed for at prøve kræfter med fem udfordringer: Kaste Thors hammer, bage vikingekiks over bål, klæde sig som en viking, slynge et farvestrålende uldbånd og kæmpe med sværd og skjold. Alle, der gennemførte de fem udfordringer tilfredsstillende, fik et "Konge for en dag"-diplom for veludført dåd.

Falkonérdage. Fra torsdag til lørdag i efterårsferien kunne museets gæster komme tæt på verdens hurtigste dyr, vandrefalken. Alle tre dage gennemførte falkoneren Frank Skårup to opvisninger med sine fugle på plænen foran museet. Under og efter falkeopvisningen var der mulighed for at stille spørgsmål om rovfuglenes brug i fortid og nutid.

Juleweekender med værksted: I december slog museet dørene op til tre juleweekender med værkstedsaktiviteter, og *Havhingsten fra Glendalough* lyste med sin lyspynt op i vintermørket.

Publikum kunne besøge Museumsbutikken, der var fyldt med masser af særlige gaveideer. I juleværkstedet kunne børn og barnlige sjæle bage og pynte peberkager, der var formet som vikingeskibe, rulle vokslys, lave smykker og klippe julepynt til at hænge på Vikingskibsmuseets store juletræ - eller til at tage med hjem til deres eget.

Arrangementer

Forårskoncert på Vikingskibsmuseet. Koncertforeningens Kor under ledelse af Steen Lindholm sang i Vikingskibshallen tirsdag den 3. maj. Publikum sad mellem de 1000 år gamle skibe og med udsigt til den smukke Roskilde Fjord. I disse fantastiske omgivelser kunne publikum nyde musikken og fornemme stemningen fra 'Madonna over bølgerne' og tonerne fra salmen 'Fred hviler over land og by'.

Foredrag: Skatten fra Skovsholm

Hvordan mon det føles at finde en sølvskat fra vikingetiden? Amatørarkæolog Klaus Thorsen gæstede Vikingskibsmuseet den 13. oktober, og fortalte medrivende den spændende historie om fundet af den enestående sølvskat fra Skovsholm på Bornholm - fra den første halve mønt dukkede op, til den viden vi i dag har om den store møntskat og dens betydning for vores viden om samhandel med den arabiske verden i 800-tallet. 'Dirhem-skatten' fra Skovsholm blev fundet i 2012 på Bornholm, og fundet betragtes som et af de vigtigste skattefund fra vikingetiden. Skatten er den største samling arabiske mønter fra 800-tallet, der er fundet i Danmark. Den er lagt i jorden kort efter år 854 e.Kr., hvilket også gør det til den ældste skat med arabiske mønter på Bornholm.

Byparkens 100 års jubilæum. Vikingskibsmuseet deltog i fejring af Byparkens 100 års jubilæum søndag den 11. september. I museets workshop kunne børn og voksne bygge deres eget drømmeskib og skrive deres drømme eller ønsker for fremtiden på sejlet. Museets formidlere stod klar til at hjælpe de mange interesserede i gang med byggeriet.

Kongens togt. Museets rekonstruktion *Havhingsten fra Glendalough* sejlede i sommeren 2016 med på Kongens togt til otte festivalhavne. Da togtet lagde til ved Vikingskibsmuseet kunne togtets gæster besøge Undervandsteltet "Under Togtet" – et undervandsunivers for de mindste. Universet blev udviklet i et samarbejde mellem Vikingskibsmuseet og Museum Muserum. Vikingskibsmuseet deltog endvidere i arrangementet med historisk værksted for børn, som gratis kunne lave deres eget krigerbanner, få seje vikingetatoveringer og -hjelme eller pynte blomsterkranse.

Børnehjælpsdage. Torsdag 24. november, præcis en måned før juleaften, var museet for niende år i træk vært for Børnehjælpsdagens traditionsrige julefest. 70 anbragte børn og unge samt deres pædagoger og ikke mindst syv skønne "kendisser" spredte julestemning på hele museet. Det var en følelsesladet dag med familieomvisninger i Vikingskibshallen, god mad fra Café Knarr samt sang og underholdning af blandt andre Birthe Kjær, Peter Mygind og Bubber. Inden de gik hjem, fik de unge deltagere hver en flot julegave med sig hjem og et utal af varme kram!

Inden festen var Vikingskibsmuseets juletræ blevet pyntet af børnene fra Absalons Skoles SFO Skjalmen og Snarren. Børnene havde gennem hele november måned klippet og klistret en masse flot julepynt, for at kunne byde Børnehjælpsdagens børn velkommen med et flot, flot juletræ.



Håndværk og Vikinger Festival 2016

I weekenden 13.-14. august afholdt museet årets traditionsrige festival, hvor der blev sat fokus på håndværk, sejlads og eksperimentel arkæologi. De dygtigste maritime håndværkere bl.a. reb læggeren, bådebyggeren, smeden, væveren og sejlmageren var repræsenteret på festivalen, og museets gæster blev inviteret til at opleve deres specialiserede kunnen, afprøve deres teknikker og til at få ny viden om de gamle håndværk. Der blev indrettet en særlig markedsplads, hvor nutid og vikingetid mødtes gennem det nordiske håndværk og vores fælles maritime kulturarv.

Ud over nordiske håndværkere kunne publikum også møde vikingetidens håndværk i de arbejdende værksteder, hvor vikingegrupper fra hele landet fremstillede bl.a. dragter, sølv- og ravsmykker, våben, træskrin og lædearbejder. Meldte sulten sig kunne museets gæster smage på ost, øl, sirup, marmelader, honning, mjød, tang og andre spændende produkter, fra lokale og økologiske fødevarerproducenter, der uddelte smagsprøver fremstillet af de råvarer, der er kendt fra vikingetiden.



Trækulsmile. Efter en vikingeinspireret frokost, kunne gæsterne blive klogere på at udvinde trækul. Fredag d. 12. august kl. 9.00 antændte borgmester Joy Mogensen den første trækulsmile, og medlemmer fra kulsvierlaug i Aggerbo og Eskilstrup arbejdede sammen om vise den fascinerende proces, hvor træ ved kontrolleret afbrænding, såkaldt milebrænding, omdannes til værdifuld trækul. Der var også mulighed for at følge den langsommelige og svære proces, hvor myremalm omdannes til jern i rekonstruktioner af jernudvindingsovne. Museet samarbejdede med Skovskolen i Nødebo, hvor elever fra skovteknikeruddannelsen deltog med at opbygge festivalen samt deltage i denne med formidling omkring Skoven som ressource.

Tryllebindende fortællinger. Festivalen bød på dygtige fortællere, som tryllebandt børn og voksne med medrivende og eventyrlige fortællinger fra den nordiske mytologi og sagnverden. Fortællinger om livet på havet, berømte søfarere og farefulde sejladser - Fra dengang, hvor menneskers skæbne var underlagt havets vildskab og Gudernes vilje.

Roskilde Træbådsræs. For femte år i træk indbød museet alle til at komme og være med til at forvandle naturmaterialer som bark, træ, tov og fjer til fantastiske skibe. Museets formidlere hjalp gæsterne i gang med byggeriet, og skibene blev testsejlet i museumshavnen, inden vinderen af "Roskilde Træbådsræs for fantasifulde skibe" blev kåret.



Roskilde Træbådsræs. Foto: Werner Karrasch.



En glad bådebygger. Foto: Werner Karrasch.

Kurser

Kursus i sejlads med vikingeskib. Vikingskibsmuseet tilbød fem og gennemførte 4 heldagskurser i sejlads med vikingeskibe. Derudover arrangerede museet et 2 dages kursus, til en kunde i *Helge Ask*. Om bord på *Helge Ask*, eller *Kraka Fyr* fik deltagerne en grundlæggende introduktion til sejlads med råsejl, som adskiller sig væsentligt fra sejlads med mere moderne sejlåde. Kurset henvender sig både til den uerfarne sejler og den, der søger nye udfordringer og vinkler på sin sejlererfaring.

Workshop i bådebygning. Vikingskibsmuseet inviterede til workshop i bådebygning, hvor interesserede kunne arbejde med egetræ og økser, side om side med museets erfarne bådebyggere. Kurset var en blanding af teori og praksis. Deltagerne blev introduceret til en grundlæggende materialeforståelse og værktøjsteknik, hvorefter de selv arbejdede praktisk med materialer, teknikker og forskelligt værktøj. Kurset omfattede også en omvisning på bådeværftet, værftspladsen og i Vikingskibshallen for at sætte erfaringer og viden om håndværk og materialer ind i en historisk kontekst. I workshoppen d. 11.-12. juni deltog 9 personer, og i workshoppen d. 24.-25. september deltog 16 personer, hvoraf 75 % var udenlandske deltagere.

Atlantic Challenge

Verdensmesterskabet i sømandskab afholdes hvert andet år, og 16.-23. juli 2016 kom mesterskabet til Roskilde, som også tidligere har været vært i 1990 og 1998. Konkurrencerne omfatter øvelser under sejl, for årer, navigation, knob og tovværksarbejde. Vikingskibsmuseet samarbejdede med foreningen Atlantic Challenge Roskilde og lagde havn og plæne til de mange både og elte, der husede de cirka 300 unge fra hele verdenen, som deltog i dysten.



Formidling ud over alle grænser

Marinarkæologisk eksperimentarie

Formidlingen af det marinarkæologiske felt skal styrkes, således at Vikingeskibsmuseet også på den marinarkæologiske område lever op til sine forpligtelser ift. museumsloven. Det har affødt ønsket om at udvikle et marinarkæologisk eksperimentarie, der kan bidrage til en tættere sammenhæng mellem undersøgelse, forskning og formidling blandt andet ved at inddrage digitale og interaktive formidlingsformer, som fx kan tage gæster og elever med på en rejse fra fundstedet på havbunden til registrering og bevaring på land for således at få indblik i marinarkæologens arbejdsprocesser.

I 2016 udviklede museet en testudgave af det marinarkæologiske eksperimentarie, som blev opstillet i kælderen under Vikingeskibshallen. I efteråret blev opstillingen afprøvet af fire udskolingsklasser fra Absalons Skole, og evalueringen med elever og lærere gav meget brugbar feedback, som danner grundlag for udstillingens version 1.0, der skal åbne i vinterferien i februar 2017 for at indhente yderligere feedback til udvikling og forbedring forud for den endelige åbning i slutningen af april.

På længere sigt skal eksperimentariet indgå som en central del af udstilling og formidling omkring det marinarkæologiske ansvarsområde i fremtidens museum. Eksperimentariet udvikles i tæt samarbejde med studerende i interaktionsdesign fra RUC og Museum Lolland-Falster, og der vil i udstillingen blive lagt vægt på interaktion, nærhed, udforskning og oplevelse, og der er stor fokus på inddragelse af digitale løsninger, som kan udvide oplevelsen både før, under og efter besøget.

Skibenes togter

Hvert år drager flere af museets skibe på sommertogt i danske, svenske og tyske farvande. Skibene sejles af frivillige fra museets bådelaug. Når skibene lægger til i de forskellige havne undervejs, bliver publikum inviteret om bord for at lære om skibene, deres historie og håndværk. I 2016 var fire både på togt, og deres ruter og logbogsnotater kunne følges på museets website. Læs mere om skibenes togter under afsnittet Bådelaug.

Foredrag

The Great Ships of the Vikings. Skibsrekonstruktør Vibeke Bischoff holdt foredrag på Tallinn Maritime Museum, 15. juli.

Sharing Good Practices. Museumsinspektør Andreas Kallmeyer Bloch holdt foredrag for deltagerne i konferencen UNESCO Scientific Colloquium on Access to Underwater Cultural Heritage på Nationalmuseet, København, 8. juni.

Dissemination of Maritime Archaeology. Museumsinspektør Andreas Kallmeyer Bloch holdt foredrag 13. november for Master students of Maritime Archaeology på Syddansk Universitet.

I Vikingernes Kølvand. Museumsinspektør Louise Kæmpe Henriksen holdt foredrag på Aalborg Historiske Museum, 30. november.

Vikingerne kommer, Lejre Museum. Lejre Museum inviterede 21. august til foredrag om de arkæologiske fund fra udgravningerne i Gl. Lejre. Mette Jehrbo, formidler på Vikingskibsmuseet, var foredragsholder og kom forbi med gode historier og kopier af vikingernes brugsgenstande. Under foredraget kunne deltagerne få mulighed for både at røre ved og dufte til vikingernes handelsvarer, våben mm.

Vikingetiden i landskabet. Teamkoordinator for kommunikation, markedsføring og salg Rikke Johansen holdt 21. august foredrag for de studerende på Turistføreruddannelsen på RUC om vikingetiden i landskabet og vikingernes skibe som forudsætningen for vikingetiden,

Udlån

Som en del af formidlingsindsatsen udlåner museet ofte både til opstilling i udstillinger over hele verden. I 2016 blev følgende genstande udlånt:

Joanna. I forbindelse med den dansk-østrigske vandreudstilling ”Vikings!” udlånte museet *Joanna*, en rekonstruktion af den mindste af de tre både i skibsgraven fra Gokstad i Norge, til MARQ, Museo Arqueológico de Alicante, Spanien fra 19. maj 2016 til 16. januar 2017. Udstillingen er siden blevet forlænget til 5. marts 2017.

Karl. I forbindelse med den svensk-østrigske vandreudstilling ”Vikings beyond the legend” udlånte museet *Karl*, en rekonstruktion af den mindste af de tre både i skibsgraven fra Gokstad i Norge, til Discovery Centre i New York, USA fra 5. februar til 5. september 2016. Fra New York blev vandreudstillingen inklusive Karl med lindebast-rig og uldsejl fragtet til Cincinnati Museum Center i Cincinnati, USA, hvor udstillingen blev vist 11. november 2016-23. april 2017.



Karl udstillet på ”Vikings beyond the legend” i New York. Foto: Søren Nielsen.

Eik Sande. Den store Gokstadbåd blev udlånt til Tallinn Kommune, Estland, til den maritime weekend 15.-17. juli 2016. Herefter blev båden udlånt til den svensk-østrigske vandreudstilling ”Vikings!” på Estonian Maritime Museum Tallinn, Lennusadam, Estland, der blev vist 12. august 2016 til 25. januar 2017.

Sejl, ror, årer, stævn mm. *Havingstenen fra Glendaloughs* første sejl, en 1:1 kopi af stævnen fra Skuldelev 3, et af bådeværftet til lejligheden fremstillet ror og et par årer blev udlånt til udstillingen ”Wikinger!” i udstillingscentret Lokschuppen, Rosenheim i Tyskland i perioden 11. marts-4. december 2016.

Udstillingsmontre. En sikkerhedsmontre blev udlånt til Museet på Sønderkov i Brørup fra 7. juli-7. august 2016 til udstilling af guldfund fra vikingetiden.

Fotostativer. Fem fotostativer blev udlånt til Roskilde Kommune i forbindelse med udstillinger i Roskilde Bypark og Stændertorv i perioden 30. august til 18. november 2016.

Skolereformen på rygraden

9728 elever modtog i 2016 et af Skoletjenestens undervisningstilbud. 797 elever besøgte museet uden at modtage undervisning. I forhold til året før er det et fald på 410 elever, der modtager undervisning.

Museets skoletjeneste har - ud over den undervisnings- og udviklingsansvarlige (UUA) - ansat 2-3 faste medarbejdere samt ni studentermedhjælpere til at varetage undervisningen. De faste medarbejdere er med til at sikre kontinuitet og overleveringen i undervisningen, og er derved medvirkende årsag til at sikre kvaliteten i undervisningen. I højsæsonen tilføres yderligere en fast underviserstab på ca. 8 medarbejdere, som gennemfører tre uddannelsesdage med oplæring, introduktion og præsentation af museets områder.

Forenkling og forbedring af skoleforløb

Museet indledte allerede i 2015 processen med dels at tilpasse men også forny og forenkle de eksisterende skoleforløb. Med udgangspunkt i det mest populære forløb og via samarbejde med to 5.-klasser arbejdede museets skoletjeneste sig igennem skoleforløbets elementer og hentede en række erfaringer, som bruges i det videre arbejde, der fortsætter i 2016. Målet er at nå frem til fire hovedemner ind for museets tre fokusområder (vikingetid, marinarkæologi og maritime håndværk), som kan tilpasses forskellige klassetrin.

Den særlige indsats – Skoletjenesten København: udvikling og afprøvning

I foråret 2016 deltog UUA'eren i en studiegruppe omkring den særlige indsats i forhold til grundforløb. Gruppen valgte at fokusere på sammenhængen mellem læringsmål, undervisningsformer og aktiviteter. På den baggrund eksperimenterede vi med grundforløbet De fem vikingskibe, som er det mest bookede forløb i Skoletjenesten på Vikingskibsmuseet. Fire klasser fra mellemtrinnet testede forløbet, som nu skal implementeres gennem præsentation og oplæring af underviserne.

Håndværk og design

Med baggrund i Gislingeprojektet, som vi gennemførte i 2015 har vi videreudviklet på temaet omkring Håndværk og design. Gennem deltagelse i Roskilde Kommunes indsats omkring Absalons Skole og folkeskolereform har vi i samarbejde med Boserupgaard Naturcenter, Trekroner og Gadstrup skole udviklet et længerevarende forløb til faget Håndværk og design. I samarbejde med lærerne har vi beskrevet et forløb over seks moduler, hvoraf et skal foregå på Vikingskibsmuseet og et på Boserupgaard Naturcenter. Dele af forløbet blev afprøvet 22. september 2016, hvor den daværende undervisningsminister Ellen Trane Nørby besøgte Boserupgaard Naturcenter og hørte om de forskellige projekter, som skoler og kulturinstitutioner i Roskilde Kommune har udviklet. Forløbet vil blive beskrevet med læringsmål mm. og lagt på "Min uddannelse", som er Roskilde Kommunes portal for læringsforløb. I foråret 2017 vil forløbet blive afprøvet og rettet til, hvorefter Roskildes skoler kan booke og bruge forløbet.

Lærerkursus. Udover det længerevarende forløb til eleverne, så har vi i samarbejde med UCSJ og deres underviser i Håndværk og design Bo Ditlev Pedersen, udviklet et lærerkursus over to dages varighed. Kurset skulle have været afprøvet i september 2016, men på grund af for få tilmeldte valgte vi at udsætte det til september 2017. Vi håber, at vi gennem annoncering gennem CFU, UCSJ, Skoletjenesten og Vikingskibsmuseets hjemmeside, kan tiltrække flere lærere.

Historisk værksted

I Københavns Kommune har man valgt at købe diverse tilbud fra forskellige skoletjenester, så skolerne gratis kan få undervisningstilbud. I den forbindelse har vi i Skoletjenesten på Vikingeskibsmuseet i skoleåret 2015-16 haft besøg af 19 københavnske skoleklasser, som har fået historisk værksted og været ude og sejle. I skoleåret 2016-17 vil 20 københavnske folkeskoleklasser få samme mulighed

Lærerpraktikanter fra UCSJ

I perioden fra midten af oktober og seks uger frem har Skoletjenesten på Vikingeskibsmuseet haft tre lærerstuderende i praktik fra UCSJ. De tre lærerstuderende undersøgte før, under og efter, og hvordan man kan drage fordel af at have kendskab til en klasse, inden den kommer på besøg på museet. På den baggrund udviklede de studerende forløb, som de afprøvede på skolen, på museet og efterfølgende evaluering med eleverne. I januar afleverede de opgave og var til eksamen, hvor UUA'eren deltog.

Fremme den maritime forskning

Vikingskibsmuseets akademiske forskning gennemføres af afdelingen for "Undersøgelser, forskning og udstilling", mens den håndværksbaserede forskning gennemføres af afdelingen for "Maritime håndværk, rekonstruktion og publikumsformidling". Museets forskning koordineres i et fælles forskningsudvalg. I 2016 var det under formandskab af museets forskningskoordinator, ph.d. Morten Ravn, i samråd med direktør Tinna Damgård-Sørensen.

Forskningssteamet under afdelingen for "Undersøgelser, forskning og udstilling" arbejder med museets forskningsprojekter og samarbejder nationalt og internationalt med universiteter igennem undervisning af studerende og vejledning af ph.d.-stipendiater. Forskningssteamet driver samtidig museets forlag og bibliotek.

Rekonstruktion af vikingskibet Skuldelev 3

Museets formidling omkring de fem originale vikingskibe er unik stærk, fordi den altid er i samspil med de sejlbare rekonstruktioner, som ligger i Museumshavnen. I vinteren 2015 stod det klart, at rekonstruktionen af Skuldelev 3, *Roar Ege*, var udtjent efter 34 års sejlads. Forberedelserne af et forskningsprojekt omkring bygning af en ny rekonstruktion blev derfor indledt i 2016, og projektet forventes afsluttet i august 2019. Ud over den eksperimentalarkæologiske forskning og store håndværksmæssige aktivitet forventes det, at projektet vil afføde et væld af formidlings- og kommunikationsaktiviteter samt tiltag for at engagere nye, gerne unge, frivillige i byggeriet og sidenhen i et bådelaug.

Udgivelse af forskningspublikationer

Museets vision om at være en international forskningsinstitution opfyldes blandt andet ved at museets forskningsmetoder og -resultater løbende offentliggøres i tidsskrifter og bøger både nationalt og internationalt. I 2016 udgav museet 23 publikationer.

Medarbejdernes publikationer udgivet 2016

- Andersen, Erik & Vibeke Bischoff 2016: Vikingskibsmuseets sejlforskning: råsejl af uld og plantefibre i vikingetiden. In Morten Ravn, Lone Gebauer Thomsen, Eva Andersson Strand & Henriette Lyngstrøm (eds.), *Vikingetidens sejl. Festskrift tilegnet Erik Andersen*. Arkæologiske Skrifter 14. 1. udgave. Udgivet i samarbejde mellem Vikingskibsmuseet i Roskilde og Arkæologi på SAXO-Instituttet ved Københavns Universitet, 137-160. Amager
- Bischoff, Vibeke 2016: Vikingetidens sejl - form og proportion. In Morten Ravn, Lone Gebauer Thomsen, Eva Andersson Strand & Henriette Lyngstrøm (eds.), *Vikingetidens sejl. Festskrift tilegnet Erik Andersen*. Arkæologiske Skrifter 14. 1. udgave. Udgivet i samarbejde mellem Vikingskibsmuseet i Roskilde og Arkæologi på SAXO-Instituttet ved Københavns Universitet, 97-118. Amager
- Bischoff, Vibeke 2016: Saga Oseberg - på ret kurs igen. *Kysten* 5 (2016), 42-49
- Bischoff, Vibeke 2016: 3D Digital Methods in the Documentation, Reconstruction and Presentation of Archaeological Ship Finds at the Viking Ship Museum in Roskilde. In Nicolai Garhøj Larsen & Matteo Pilati (eds), *Why 3D? Challenges and solutions with the use of 3D visualizations in archaeology*. Proceedings from the seminar "Why3D?" held at the Department of Archaeology at Aarhus University, Moesgård on the 21st of August 2014, 21-36. Faaborg
- Bischoff, Vibeke & Bill, Lars 2016: Saga Oseberg. På rett kurs med buet kjøl. In Eivind Luthen (ed.), *Oseberg. Magasin for Vestfolds historie*, 60-63

- Bischoff, Vibeke, Tinna Damgård-Sørensen, Søren Nielsen, Morten Ravn & Anne C. Sørensen 2016: Schiffsbau und Seefahrt. In Michaela Helmbrecht (ed.), *Wikinger! Begleitbuch zur Erlebnisausstellung WIKINGER!* Im Ausstellng Lokschuppen Rosenheim. 11. März bis 04. Dezember 2016, 130-137. Rosenheim
- Bohlmann, Jörn 2016: Rekonstruksjon av vikingetidens seil - håndverksmessige utfordringer. In Morten Ravn, Lone Gebauer Thomsen, Eva Andersson Strand & Henriette Lyngstrøm (eds.), *Vikingetidens sejl. Festskrift tilegnet Erik Andersen*. Arkæologiske Skrifter 14. 1. udgave. Udgivet i samarbejde mellem Vikingeskibsmuseet i Roskilde og Arkæologi på SAXO-Instituttet ved Københavns Universitet, 161-172. Amager
- Crumlin-Pedersen, Ole & Tinna Damgård-Sørensen 2016: Widening the Scope and Refining the Methods of Maritime and Experimental Archaeology: The Roskilde Case – Viking Ships from Excavation to Full-size Sea Trials. *Studies of Underwater Archaeology* volume 2, 2016, 304-328. Beijing, Kina
- Damgård-Sørensen, Tinna 2016: Erik Andersen og Vikingeskibsmuseet i Roskilde. In Morten Ravn, Lone Gebauer Thomsen, Eva Andersson Strand & Henriette Lyngstrøm (eds.), *Vikingetidens sejl. Festskrift tilegnet Erik Andersen*. Arkæologiske Skrifter 14. 1. udgave. Udgivet i samarbejde mellem Vikingeskibsmuseet i Roskilde og Arkæologi på SAXO-Instituttet ved Københavns Universitet, 3-5. Amager
- Hvid, Carsten & Morten Ravn 2016: Barkning og smøring af sejl – praktiske erfaringer samt refleksion over vikingetidens imprægnering af sejldug. In Morten Ravn, Lone Gebauer Thomsen, Eva Andersson Strand & Henriette Lyngstrøm (eds.), *Vikingetidens sejl. Festskrift tilegnet Erik Andersen*. Arkæologiske Skrifter 14. 1. udgave. Udgivet i samarbejde mellem Vikingeskibsmuseet i Roskilde og Arkæologi på SAXO-Instituttet ved Københavns Universitet, 173-187. Amager
- Hyttel, Frederik & Andreas Bloch 2016: Bringing the Mountain to Muhammad: Documentation and Dissemination of Archaeological Sites under Water. In Nicolai Garhøj Larsen & Matteo Pilati (eds), *Why 3D? Challenges and solutions with the use of 3D visualizations in archaeology*. Proceedings from the seminar "Why3D?" held at the Department of Archaeology at Aarhus University, Moesgård on the 21st of August 2014, 63-76. Faaborg
- Nørgård, Anna 2016: Store og små sejl - tidsforbrug ved spinding og vævning. In Morten Ravn, Lone Gebauer Thomsen, Eva Andersson Strand & Henriette Lyngstrøm (eds.), *Vikingetidens sejl. Festskrift tilegnet Erik Andersen*. Arkæologiske Skrifter 14. 1. udgave. Udgivet i samarbejde mellem Vikingeskibsmuseet i Roskilde og Arkæologi på SAXO-Instituttet ved Københavns Universitet, 77-95. Amager
- Palm, Mette, Jette Rostock, Bo Jensen, Anna Beck, Ole T. Kastholm, Signe Lüttau Pedersen, Sara Gjerlevsen & Morten Ravn: Temaintro: Statsbegreber. *Arkæologisk Forum* 34, 17
- Ravn, Morten 2016: *Viking-Age War Fleets. Shipbuilding, resource management and maritime warfare in 11th-century Denmark*. Maritime Culture of the North 4. Roskilde
- Ravn, Morten 2016: Om bord på vikingetidens langskibe. En analyse af besætningsorganisation og kommunikation. *Kuml* 2016, 131-152
- Ravn, Morten 2016: Sammenfatning og refleksion over temaet om statsbegreber. *Arkæologisk Forum* 34, 29-33
- Ravn, Morten 2016: Skabt af pigge og furer - aftryk af jernnagler. In Ingrid Gustin, Martin Hansson, Mats Roslund & Jes Wienberg (eds.), *Mellan slott och slagg. Vänbok till Anders Ödman*, 223-226. Lund

- Ravn, Morten 2016: Vikingetidens sejlproduktion - de operative processer. In Morten Ravn, Lone Gebauer Thomsen, Eva Andersson Strand & Henriette Lyngstrøm (eds.), *Vikingetidens sejl. Festskrift tilegnet Erik Andersen*. Arkæologiske Skrifter 14. 1. udgave. Udgivet i samarbejde mellem Vikingeskibsmuseet i Roskilde og Arkæologi på SAXO-Instituttet ved Københavns Universitet, 7-21. Amager
- Ravn, Morten, Lone Gebauer Thomsen, Eva Andersson Strand & Henriette Lyngstrøm (eds.) 2016: *Vikingetidens sejl. Festskrift tilegnet Erik Andersen*. Arkæologiske Skrifter 14. 1. udgave. Udgivet i samarbejde mellem Vikingeskibsmuseet i Roskilde og Arkæologi på SAXO-Instituttet ved Københavns Universitet. Amager
- Ravn, Morten, Lone Gebauer Thomsen, Eva Andersson Strand & Henriette Lyngstrøm 2016: Suset fra dragens vinge. In Morten Ravn, Lone Gebauer Thomsen, Eva Andersson Strand & Henriette Lyngstrøm (eds.), *Vikingetidens sejl. Festskrift tilegnet Erik Andersen*. Arkæologiske Skrifter 14. 1. udgave. Udgivet i samarbejde mellem Vikingeskibsmuseet i Roskilde og Arkæologi på SAXO-Instituttet ved Københavns Universitet, 1. Amager
- Rieck, Flemming 2016: Skibene fra Nydam mose. *Skalk* 2016, 6: 10-17
- Sørensen, Triona, Martin Rodevad Dael, SilasTavs Ravn, Marie Broen & Marie Krogh-Nielsen 2016 'The Gislinge Boat Open Source Project: an old boat and a new idea' *EXARC Journal* 2016/4 <http://journal.exarc.net/issue-2016-4>
- Sørensen, Triona 2016: The day the house sat down: the deterioration and collapse of the Ferrycarrig roundhouses. In Linda Hurcombe & Penny Cunningham (red.) *The life Cycle of Structures in Experimental Archaeology: an object biography approach*. Leiden: Sidestone Press, 225-238

Medarbejdernes publikationer i proces 2016

- Shipbuilding and resource management in a military context. Artikel forfattet af Morten Ravn til konferenceberetningen fra *International Symposium on Boat and Ship Archaeology 14*. Gdansk 2015
- Numerous shipwrecks found in the Danish sector of the Nord Stream offshore gas pipeline across the Baltic Sea. Artikel forfattet af Mikkel Thomsen til konferenceberetningen fra *International Symposium on Boat and Ship Archaeology 13*. Amsterdam 2012
- Shipbuilding and snekke place names – reflections on woodland management in late Viking Age Denmark. Fagfællebedømt artikel forfattet af Morten Ravn til konferenceberetningen fra *34th Interdisciplinary Viking Symposium: Vikings in the Baltic*. 8. May 2015
- Gislingeåden. Myremalmsprojektet. Fagfællebedømt, engelsksproget artikel (*Exarc Journal*) forfattet af Martin Dael, Triona Sørensen (m.fl.)
- The ship-grave from Ladby – analysis and perspective. Fagfællebedømt artikel forfattet af Anne C. Sørensen. Publiceres i antologi fra forskningsseminaret *Early medieval monumental graves in Northern Europe* afholdt i Sandefjord 17.-19. november 2009
- *Fuldblod på havet/Thoroughbred of the Sea*. Publikation af Tinna Damgård-Sørensen. Udgives som temabog på Vikingeskibsmuseets forlag
- *The Faroese Boat*. Publikation af Morten Gøthche. Udgives i museets skriftserie Ships and Boats of the North
- *Udspændte både/Expanded boats*. Publikation af Ole Crumlin-Pedersen (†) og Hanus Jensen. Udgives som temabog på Vikingeskibsmuseets forlag
- Vikings and Cowboys: Public History, Memory, and National Identity. Fagfællebedømt artikel forfattet af Louise K. Henriksen og Sarah Elkind

- Mechanical excavators in the service of marine archaeology: approaches and experiences sampling submerged prehistoric sites. Fagfællebedømt artikel forfattet af Frederik Hyttel, Morten Johansen og Mikkel Thomsen
- Orehoved – high-tech hand-excavation under water. Populærvideenskabelig artikel til Atlaspublikationen (red. Anders Fischer m.fl.) forfattet af Morten Johansen & Morten Ravn
- Køge Harbour – finding small things with large machines. Populærvideenskabelig artikel til Atlaspublikationen (red. Anders Fischer m.fl.) forfattet af Klara Fiedler, Andreas G. Binder, Frederik D. Hyttel, Anders Fischer
- Microwear analysis aiding excavation prioritation at the submerged Mesolithic settlement of Orehoved, Denmark. International fagfællebedømt artikel af Randolph E. Donahue, Daniela B. Burroni, Anders Fischer, Morten Johansen and Torben Malm
- Social organisation on board Viking Age Longships. International artikel til tidsskriftet *Skyllis* forfattet af Morten Ravn

Forlagspublikationer udgivet

Maritime Culture of the North

Bogen *Viking-Age War Fleets. Shipbuilding, resource management and maritime warfare in 11th-century Denmark* af Morten Ravn blev publiceret i 2016 i serien *Maritime Culture of the North* bind 4.

Forlagspublikationer under forberedelse

Skriftserien Ships and Boats of the North

I 2016 fortsatte Morten Gøthche arbejdet med *The Faroese Boat*, der påtænkes udgivet i museets skriftserie *Ships and Boats of the North*.

Vikingskibsmuseets temabøger

I 2016 fortsatte arbejdet med den kommende temabog *Udspændte både* ved Ole Crumlin-Pedersen(†) og Hanus Jensen.

I 2016 fortsatte Tinna Damgård-Sørensen med den kommende temabog *Fuldblod på havet*.

Kvalificerede forskningsprojekter

De følgende forskningsprojekter bliver kvalificeret i planperioden 2015-2019 med henblik på realisering i den følgende planperiode 2020-2024:

- Marinarkæologisk praksis – Udgravnings-, bjærgnings- og in-situ-bevaringsmetoder. Ansvarlig: Jørgen Dencker
- Storstrømmen – submarin stenalder. Ansvarlig: Morten Johansen
- Swarte Arent & Lindormen. Ansvarlig: Frederik Hyttel
- Artikel omhandlende vikingetidens navigation. Ansvarlig: Morten Ravn
- Artikel omhandlende glasflaskerne fra Kriegers Flak skibsvraget (VIR2790). Ansvarlig: Morten Johansen & Morten Ravn
- Artikel omhandlende Vordingborgbåden. Ansvarlig: Morten Ravn og Tom Nicolajsen
- Artikel omhandlende Kalve Rev Syd-skibsfundet. Ansvarlig: Mikkel Thomsen

Ph.d.-forskning

I 2016 foregik nedenstående to ph.d.-projekter i samarbejde med Vikingeskibsmuseet. Stipendiaterne refererer til museets forskningskoordinator og samarbejder med museets faglige afdelinger:

- The impact of Seafaring on Urban Topologies on Port Cities, Thomas Dhoop, MA, Centre of Maritime Archaeology, Southampton University. Projektet blev afsluttet med indlevering af afhandlingen *Shaped by Ships and Storms: A Maritime Archaeology of Medieval Winchelsea*, der blev forsvaret 21. oktober 2016 på University of Southampton, UK. Efter forsvaret er der givet tilsagn om, at ph.d.-graden vil blive tildelt Thomas Dhoop i 2017
- Maritime Logistics in the Age of the Northern Crusades, Daniel Zwick, M.A., Graduate School Human Development in Landscapes, Christian-Albrechts-Universität zu Kiel. . Projektet blev afsluttet med indlevering af afhandlingen *Maritime Logistics in the Age of the Northern Crusades*. Efter forsvaret indstillede bedømmelsesudvalget Daniel Zwick til tildeling af ph.d.-graden. Tildelingen fandt sted i november 2016

Øvrige samarbejder

Vikingeskibsmuseet har i 2016 samarbejdet med:

- Technical University of Denmark, International Centre for Indoor Environment and Energy, Department of Civil Engineering
- Claus Christiansen og Morten Ravn har tilvejebragt data samt vejledt stud. mag. Mads Panfil Jeppesen i forbindelse med hans speciale *Energy Consumption in Underground Museums* (afleveret til bedømmelse i juli 2016).
- Gyldendal Business og Grønlandsgruppen under Skuldelev 6-rekonstruktionslauget om at udarbejde et værk med udgangspunkt i vikingeskibsrekonstruktionen *Skjoldungens Grønlandstogt 2016*. Bogen forventes udgivet af Gyldendal i 2017.

Medarbejdernes forsknings- og undervisningsforedrag

Museets medarbejdere har gennem året holdt følgende foredrag i forsknings- og undervisningsmæssige fora:

Skibsrekonstruktør Vibeke Bischoff

- Eksperimentel arkæologi i praksis: Rekonstruktion af Osebergskibets skrog rig, og efterfølgende sejladsforsøg. Syddansk Universitet Esbjerg, Marinarkæologisk Afdeling, Vikingeskibsmuseet. 21. april
- From shipwreck to sailing vessel: Constructional and technical challenges in reconstructing and sailing a Viking ship from 820. Danmarks Tekniske Universitet, Institut for Vindenergi. To foredrag, 3. juni
- From shipwreck to sailing vessel: Constructional and technical challenges in reconstructing and sailing a Viking ship from 820. Danmarks Tekniske Universitet, Institut for Fototeknik. 23. august
- Eksperimentel arkæologi i praksis: Rekonstruktion af Osebergskibets skrog rig, og efterfølgende sejladsforsøg. "Skibe og søfart i Sydskandinavien". Arkæologisk Periodekursus 1, Temadag for Saxo Instituttets bachelorstuderende. Vikingeskibsmuseet, 12. september 2016. Saxo instituttet, Vikingeskibsmuseet

Forskningskoordinator Morten Ravn

- About the Viking Ship Museum. I forbindelse med *Society for the Study of the Crusades and the Latin East's* konferenceekskursion til Vikingeskibsmuseet i Roskilde den 29. juni

- About the Viking Ship Museum and the Skuldelev Ships. I forbindelse med UNESCO Scientific Colloquium's konferenceekskursion til Vikingeskibsmuseet i Roskilde den 8. juni
- Bayeuxtapetets mellemråbere? En eksperimentalarkæologisk analyse af kommunikation om bord på vikingetidens langskibe. Den 22. maritimhistoriske konference på M/S Museet for Søfart i Helsingør, 23. april
- Velkomst og introduktion til Vikingeskibsmuseets virke. "Skibe og søfart i Sydsandinavien", Arkæologisk Periodekursus I, Temadag for Saxo-Instituttets bachelorstuderende. Vikingeskibsmuseet, 12. september
- Lidt om begreber og terminologi – workshop. "Skibe og søfart i Sydsandinavien", Arkæologisk Periodekursus I, Temadag for Saxo-Instituttets bachelorstuderende. Vikingeskibsmuseet, 12. september
- Vikingeskibsmuseets eksperimentalarkæologiske virke. Saxo-Instituttets KA-kursus: Eksperimentel arkæologi, den 2. marts

Teamleder for udstillinger Anne C. Sørensen

- Skibsgraven fra Ladby. Spor efter netværk omkring år 900 e. Kr., "Skibe og søfart i Sydsandinavien". Arkæologisk Periodekursus I, Temadag for Saxo Instituttets bachelorstuderende. Vikingeskibsmuseet, 12. september

Museumsinspektør Triona Sørensen

- Gislingeprojektet. "Skibe og søfart i Sydsandinavien". Arkæologisk Periodekursus I, Temadag for Saxo Instituttets bachelorstuderende. Vikingeskibsmuseet, 12. september

Forskningsforum

- Ph.d.-stipendiat Andreas Bonde Hansen, Københavns Universitet & Museum Vestsjælland. Vikinger og Hvider i vækst - oplevelser af kulturarv fra perioden ca. 600 – 1375 i Nordeuropa og Midt- & Vestsjælland. Mandag 11. januar, kl. 13-14
- Stud. mag. Rune Mørup Greve Pommer, Københavns Universitet. Hedningene kommer! Mandag 22. februar, kl. 13-14
- Museumsinspektør Morten Ravn, Vikingeskibsmuseet i Roskilde. Skjern Ådal-stammebåden – en ny højmiddelalderlig fartøjstype? Mandag 14. marts, kl. 13-14
- Director, Carlos Ausejo Castillo, Peruvian Center for Maritime and Underwater Archaeology. Land and Underwater Archaeology Research at Lake Sabinacocha - Cusco, Peru. Tirsdag 7. juni, kl. 13-14
- Ines Šelendić and Matko Čvrljak, University of Zadar, Croatia. Best ways to disseminate maritime archaeology. Fredag 24. juni, kl. 13-14
- Lead shipwright, Matthew Barnes, Mystic Seaport Museum in Mystic, Connecticut USA. The Mayflower II restoration at the Mystic Seaport Museum. Mandag 15. august, kl. 13-14

Forsknings Samarbejder, nationale og internationale

Roskilde Universitet (RUC)

Museumsinspektør Andreas Kallmeyer Bloch har fungeret som kontaktperson til Institut for Kommunikation på RUC omkring et undervisningsforløb for studerende på 3. semester, hvor opgaven var at skabe interaktive installationer til det kommende marinarkæologiske eksperimentarie.

Saxo-Instituttet, Københavns Universitet (KU)

12. september gennemførte Vikingskibsmuseet sin årlige temadag "Skibe og søfart i Sydskandinavien" for bachelorstuderende i arkæologi fra Saxo-Instituttet ved Københavns Universitet med museumsinspektør Morten Ravn som arrangør.

2. marts underviste forskningskoordinator Morten Ravn om Vikingskibsmuseets eksperimentalarkæologiske virke på KA-kurset: Eksperimentel arkæologi.

Teamleder Frederik Hyttel, teamleder Tom Nicolajsen og forskningskoordinator Morten Ravn samarbejdede med lektor Mikkel Sørensen og stud. mag. Andreas G. Binder om et projektorienterede forløb (i perioden 14.11.2016-06.03.2017) med det formål at give den studerende faglig erfaring i forhold til dokumentationsprocesser og fundhåndtering i forbindelse med museets antikvariske arbejde. Forløbet vil som udgangspunkt fokusere på 3D-dokumentation med henblik på at give den studerende et indblik i museets anvendte metoder i den daglige arkæologiske sagsbehandling. Under forløbet vil den studerende stifte bekendtskab med dokumentationsmetoder såsom 3D-scanning, fotogrammetri samt efterbearbejdning af disse data. Undervisning og vejledning i anvendelse af museets 3D-scanner, samt efterbearbejdningen af den opmålte data vil blive udført af teamleder Tom Nicolajsen. Den studerende vil desuden få en introduktion til den daglige gang på Vikingskibsmuseets marinarkæologiske afdeling under ledelse af teamleder Frederik Hyttel.

Rebslager Carsten Hvid og forskningskoordinator Morten Ravn samarbejdede med lektor Henriette Lyngstrøm og bachelorstuderende Diana Windfeldt-Schmidt om et eksperimentalarkæologisk projekt omhandlende farvning af hørsejl i vikingetiden.

Museumsinspektør Morten Johansen og forskningskoordinator Morten Ravn samarbejdede med lektor Mikkel Sørensen og stud. mag. André Frederiksen om et speciale omhandlende: en analyse og undersøgelse af faunamaterialet fra Orehoved Sejlrende med særligt fokus på fiskeknoglerne. Netop fokus på fiskeknoglematerialet er valgt på baggrund af de mulige resultater, de kan give, hvor en indsigt i sæson og fangstmetoder samt bevægelse i landskabet vil blive søgt. De resterende pattedyr- og fugleknogler vil blive undersøgt, hvis dette kan lade sig gøre og dermed bidrage til den bedst mulige forståelse af lokalitetens funktion under Kongemosekulturen. Foruden en analyse af faunamaterialet fra Orehoved vil der i diskussionen blive diskuteret 'catchment' samt en komparativ analyse af lokaliteten i forhold til andre Kongemoselokalteter, hvor bopladsernes funktion vil være i fokus. Orehoved er særlig interessant og relevant, da bopladser i Kongemosekulturen synes at have haft forskellige funktioner gennem perioden. Da faunamateriale fra denne periode er forholdsvis uudforsket, vil dette materiale kunne give indsigt i kulturens diverse strategier i forbindelse med valg af bopladspaceringen. Der er samtidig behov for at tage stilling til, hvordan et faunamateriale i nyere tid kan benyttes til at belyse aspekter af det forhistoriske, der udforsker mere end blot det subsistensøkonomiske.

Forskningskoordinator Morten Ravn samarbejdede med lektor Henriette Lyngstrøm og stud. mag. Rune Mørup Greve Pommer om et speciale omhandlende: en eksperimentalarkæologisk analyse af den sene vikingetids amfibiske enhed. En undersøgelse af den militære kapacitet for de amfibiske enheder, som opererede i de angelsaksiske områder under Svend Tveskægs operationer fra 991-1013 e.Kr.

Museumsinspektør Morten Ravn samarbejdede med netværket: Vikingetid i Danmark på Saxo-Instituttet, KU, i forbindelse med redigering og udgivelse af bogen: *Vikingetidens sejl. Festskrift tilegnet Erik Andersen*. Arkæologiske Skrifter 14. Københavns Universitet.

University of Zadar, Kroatien

Museumsdirektør Tinna Damgård-Sørensen, teamleder Anne C. Sørensen, teamleder Frederik Hyttel, museumsinspektør Andreas Kallmeyer Bloch og forskningskoordinator Morten Ravn samarbejdede med lektor Irena Radic Rossi om planlægningen og udførelsen af et Erasmus+ programme forløb for to kandidatstuderende: Ines Šelendić & Matko Čvrljak. Forløbet blev afholdt i 2016 fra den 4. april til den 30. juni.

Syddansk Universitet i Esbjerg

Vikingskibsmuseet støtter løbende uddannelsen af marinarkæologer i Esbjerg ved at modtage og vejlede studerende samt donere overskydende bøger til universitetets bibliotek.

Aalborg Universitet, Stockholm Universitet & Syddansk Universitet,

Vi deltog i planlægningen og afholdelsen af en ekskursion til Vikingskibsmuseet i Roskilde den 29. juni i forbindelse med afholdelsen af: *Ninth Quadrennial conference of the SSCLE (Society for the Study of the Crusades and the Latin East) in Odense, Denmark, Diversity of Crusading*.

Service og kvalitet

Værtsskab og serviceledelse

At give gæsterne en god oplevelse er grundlaget for evnen til fortsat at tiltrække nye besøgende og dermed opretholde en sund forretning. Museet ønsker at mestre det gode værtsskab i hele servicekæden fra modtagelsen på web og i booking til ventetid ved billetsalg og skiltning på museet. Fra mødet med gæsten ved aktiviteterne til udvalget og kvaliteten på ydelser i Café Knarr og Museumsbutik. I 2016 satte museet derfor fokus på værtsskab og serviceledelse og på, hvordan samarbejde og indsatser kan bidrage bedst muligt til, at museet også fremover fremstår som et attraktivt sted at besøge og arbejde.

Året igennem har museets teamledergruppe arbejdet sammen med museets ledelse om at sætte rammerne for at udvikle en god servicekultur samt defineret processer og systemer, der kan støtte det gode værtsskab. Projektet har haft fokus på følgende konkrete områder:

- Service og betjening
- Ventetider
- Guidning: Let at orientere sig
- Faciliteter
- Rengøring og vedligeholdelse
- Atmosfære og stemning

Arbejdet fortsætter i 2017, hvor de indhentede erfaringer bruges til mere konkret at definere museets og de enkelte teams' servicemål og indføre en procedure for løbende opfølgning og evaluering med henblik på til stadighed at lære og vokse i værtsrollen.

Booking og arrangementer

Museet danner hvert år rammen om et stigende antal arrangementer som fx undervisningsforløb, konferencer samt små og store, private selskaber. For at sikre kvaliteten og styring af afviklingen af de mange arrangementer samt ruste museet til en fortsat stigning indledtes i efteråret en proces, der skal lede hen imod at indføre et nyt bookingsystem. Processen forventes afsluttet i 2017.

Nathejk på museet. Et eksempel på sådan et stort arrangement blev afholdt 16. september, hvor 730 spejdere og 120 ledere startede deres traditionelle "Nathejk" med årets tema "vikinger" fra museet. Den aften stod flammerne højt på facaden (projektion), og kunsttågen lå tæt over museumsøen, mens det store slag i 96l udspandt sig i nattermørket. Bådelauget omkring *Helge Ask* bidrog til den rette stemning ved at ligge midt i havnen, fyldt med krigere og kun oplyst af fakler og lanterner.



Publikumsanalyser

Vikingskibsmuseet gennemfører hvert år en række publikumsanalyser i regi af hhv. Top Attraktioner og Kulturstyrelsen. Resultaterne bruges som indikatorer for, om museet lever op til sine målsætninger om service, kvalitet, tiltrækningskraft og den gode oplevelse.

Top Attraktioner. Undersøgelsen omfatter 19 større attraktioner fra hele landet, herunder forlystelsesparker, akvarier, zoos og museer, som således får et benchmark i forhold til hinanden. Indsamling af svar foregår ved, at gæsten bliver kontaktet under besøget på museet og bedt om at udfylde et digitalt spørgeskema via en iPad. I 2016 indsamlede Vikingskibsmuseet 744 besvarelser. Foruden spørgsmål om tilfredshed med oplevelsen, angiver gæsterne også følgende oplysninger:

Nationalitet

Den overvejende del af besvarelserne kommer fra udenlandske gæster.

- Danmark	27,0 %
- Tyskland	8,3 %
- Sverige	5,7 %
- Norge	2,9 %
- Holland	10,4 %
- England	14,3 %
- Italien	3,4 %
- Øvrige udland	27,9 %

Alder

Til spørgsmålet om egen alder samt alder på eventuelle medlemmer af respondentens rejsegruppe ligger 39,6 % i aldersgruppen 30-59 år, mens børn i alderen 0-17 år udgør 29,2 % af deltagerne i rejsegrupperne hos respondenterne.

Rejsetid

Respondenterne angiver deres rejsetid for at komme til museet.

- 0 til 1/2 time	17,9 %
- 1/2 til 1 time	39,5 %
- 1 til 2 timer	26 %
- over 2 timer	16,6 %

Informationskilder

Respondenterne angiver, hvilke informationskilder de har benyttet inden besøget.

- Attraktionens hjemmeside	41,5 %
- Brochure fra attraktionen	12,6 %
- Sociale medier (fx Facebook)	12,1 %
- www.topattraktioner.dk	5,0 %
- Brochure fra Top Attraktioner	4,7 %
- Applikationer til smart phones	2,9 %

Tilfredshed

Museet har gennemført undersøgelsen fra Top Attraktioner siden 2011, og der er sket fremgang på næsten alle områder det seneste år. Dog er tilfredsheden dalet omkring ventetid i Museumsbutikken, ved billetsalget, i Café Knarr og ved aktiviteterne. Det sker i direkte

forlængelse af de seneste års stigende besøgstal. Derfor blev der i 2016 sat fokus på at vende udviklingen.

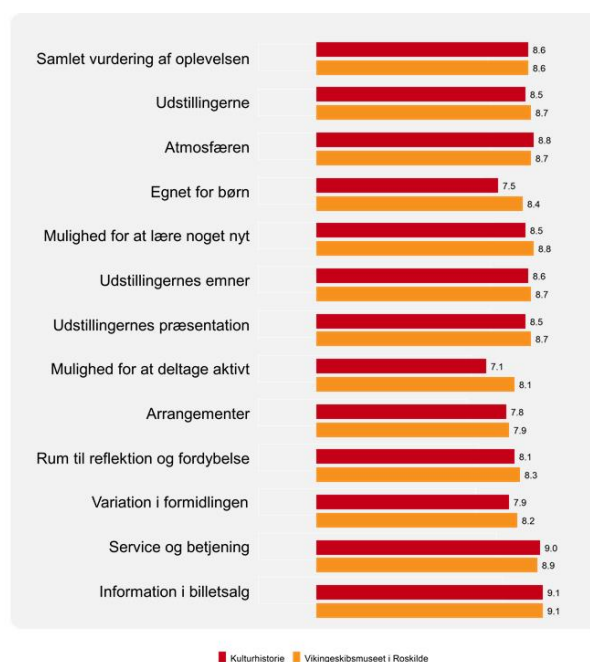
Tilfredsheden med ventetiden ved billetsalget steg fra 96,4 % til 97,4 %, men tilfredsheden med informationen og servicen i billetsalget faldt tilsvarende fra 98,2 % til 97,2 %.

Tilfredsheden med ventetiden i museumsbutikken steg fra 87,4 % til 88,2 % samtidig med at tilfredsheden med servicen og betjeningen steg til 93 %, det højeste niveau i den periode, vi har gennemført undersøgelsen.

Når gæsterne skal bedømme deres tilfredshed med besøget som helhed, er 99,1 tilfredse eller meget tilfredse, hvilket også er den højeste tilfredshed, vi har målt.

Kulturstyrelsen. Kulturstyrelsens nationale brugerundersøgelse af statsanerkendte museer blev i 2016 indsamlet via trykte spørgeskemaer på 8 sprog. Museets ændrede indsamlingsmetode virkede over al forventning og Vikingskibsmuseet fik indsamlet 992 besvarelser modsat 171 året før.

Vikingskibsmuseet vurderes i denne undersøgelse til at ligge over gennemsnittet på "egnethed for børn", "Mulighed for at lære nyt", "Mulighed for at deltage aktivt" og på "Udstillingernes præsentation". På alle øvrige punkter ligger Vikingskibsmuseet meget tæt på gennemsnittet for de øvrige kulturhistoriske museer.



Café Knarr

Museets Café Knarr ligger midt på Museumsøen og betjener museets gæster såvel som byens borgere og havneområdets besøgende. Erfaringerne og resultaterne fra 2015, hvor caféen for første gang holdt åbent hele året var gode, og derfor har Café Knarr kun haft tre lukkedage i det forgangne år. Konceptet er fortsat "Ny Nordisk Vikingemad" af høj kvalitet. Caféen er generelt velbesøgt, men overordnet set oplever caféen store sæsonudsving fra sommer til vinter, og det giver en række udfordringer, som forsøges løst på forskellig vis. Udfordringer, som anses for hovedårsag til, at caféen i 2016 oplevede et fald i omsætning på 198.748 kroner.

Vintersæson. I vintersæsonen er caféen jævnt besøgt, dog uden at det skaber flaskehalse og nævneværdig kø. I vinterhalvåret har caféens leder derfor mulighed for at udvikle og afprøve nye menuer. I 2016 blev der fx i julemåneden med stor succes introduceret flæskkestegssandwich (Vikingerne ville være vilde med den), og det blev planlagt at forsøge sig med en weekend-brunch i vinterferien 2017.

Sommersæson. Om sommeren er besøgstallet højt og antallet af ekspeditioner mangedoblet i forhold til vintersæsonen. Det betyder, at presset på bestilling, køkken og generel styring er stort, og caféen oplevede til tider kødannelse og øget ventetid. Det giver ikke glade kunder.

I 2016 blev en del tid frigjort ved, at caféens personale ophørte med at bringe maden ud til bordene. I stedet indførtes brug af "bippere", så kunderne selv henter maden ved disken, når den er klar. Også afrydning af bordene tager tid. Et forsøg med at opstille en afrydningsvogn, hvor gæsterne selv kunne stille deres brugte service blev en succes, og denne løsning fastholdes i 2017. Begge disse tiltag var desværre ikke nok til at nedbringe køen på de travle dage. Museet har derfor udarbejdet en plan, som sættes i værk i 2017, hvor menukortet gøres enklere i sommersæsonen og kommer til også at indeholde en række "to-go" produkter, der er nemme at forberede og hurtige at ekspedere. Ligeledes etableres der en hurtig-luge til salg af kaffe, kage, is og drikkevarer.

Aftenåbning. Sommeren igennem har caféen holdt aftenåbent, når sommerdanserne har indtaget dansegulvet foran caféen, til jazzaften og når øl-entusiasterne har mødtes. Aftenåbning vil fortsætte i 2017, hvor det dog vurderes, i hvilket tilfælde køkkenet skal være åbent, eller det blot skal være udskænkning.



RO:KOST madfestival. Café Knarr deltog i RO:KOST Madfestival 2016, der sætter spot på fantastiske madoplevelser i Roskilde og har fokus på kvalitet og lokale fødevarer. Café Knarr serverede en svampesuppe, med ramsløgsbacon, en honning- og mjødmarineret unghane på en bund af byg-otto. Ingredienserne skal delvist være lokalt produceret og de lokale råvarer, caféen har valgt, er: Honning fra Boserup skov, mjød fra Snoremark, nøgen byg fra Mejnerts mølle og kyllinger fra Hegnsholt.

Selskaber. Ud over den daglige drift i åbningsstiden har caféen sideløbende afviklet en række private selskaber som fx bryllup, konfirmation, barnedåb, begravelseskaffe og fødselsdage.

Lokaler. Caféen blev i 2016 udvidet med et ekstra køkkenrum, hvilket har givet plads til at bage brød samt forberede til de større selskaber. Derudover er der konstant fokus på lokalesituationen, hvor pladsen er trang på regnvejrsdage og ved besøg af mange skoleklasser med madpakker.

Personale. Caféens køkkenchef tiltrådte ved årets start, og i løbet af året har der været stor udskiftning i personalegruppen. Blandt andet fratrådte caféens kokkelev. Der blev ansat to personer i køkkenet, en catering-assistent og en ernæringsassistent, og derudover består personalegruppen hovedsageligt af unge mennesker under uddannelse eller i sabbatår.

Kundetilfredshed. Café Knarr har i løbet af 2016 modtaget 39 anmeldelser på TripAdvisor, stedet hvor gæster kan anmelde mad, service og oplevelser på hoteller, attraktioner og spisesteder over hele verden. Anmeldelserne er hovedsageligt positive og placerer Café Knarr, som nummer 19 ud af 117 restauranter i Roskilde.

Caféen blevet således også i 2016 belønnet med TripAdvisors "Certificate of Excellence", en udmærkelse, der gives på basis af kundernes anmeldelser og udelukkende til virksomheder med meget høj tilfredshed.

Medlemsvurdering	Type rejsende	Tidspunkt på året	Sprog
<input type="checkbox"/> Fremragende 18	<input type="checkbox"/> Familier (15)	<input type="checkbox"/> Mar.-maj (7)	<input type="radio"/> Alle sprog
<input type="checkbox"/> Rigtig god 13	<input type="checkbox"/> Par (16)	<input type="checkbox"/> Jun.-aug. (20)	<input checked="" type="radio"/> Dansk (43)
<input type="checkbox"/> Gennemsnitligt 8	<input type="checkbox"/> Alene (3)	<input type="checkbox"/> Sep.-nov. (10)	<input type="radio"/> Engelsk (38)
<input type="checkbox"/> Utilfreds 3	<input type="checkbox"/> Forretning (0)	<input type="checkbox"/> Dec.-feb. (6)	<input type="radio"/> Fransk (7)
<input type="checkbox"/> Frygteligt 1	<input type="checkbox"/> Væner (7)		Mere

Museumsbutik

Vikingeskibsmuseets museumsbutik er placeret i Vikingeskibshallen. Butikken har et stort udvalg af smykker, tøj, bøger, legetøj og brugsgenstande, som også sælges online via museets webshop. Butikkens sortiment sammensættes ud fra gedigne materialer, hvor kvalitet og det nordiske præg er sat i højsædet. Omsætningen fortsatte de seneste års tendens og steg i 2016 til 5.853.114 kroner.

Kommunikation

Vikingeskibsmuseets kommunikationsindsats skal sikre, at museet som kulturinstitution er synlig både lokalt, nationalt og internationalt, og at museets aktiviteter og tiltag formidles til relevante målgrupper, og derigennem tiltrækker gæster, forskere, fagfolk, formidlere og andre med interesse i vikingetid og -skibe.

Hjemmesiden. Vikingeskibsmuseets hjemmeside, www.vikingeskibsmuseet.dk, blev relanceret i slutningen af 2015 efter opgradering af CMS-systemet. De store forandringer på websitets links og url-adresser medførte et forventet fald i synlighed på søgemaskiner som Google og Bing. Dertil kom et tab af historik og en periode med mangelfulde data for registrering af brugere, sessioner mm. Trafikken på hjemmesiden har dog været for opadgående gennem hele 2016 og slutter på et niveau, der kan sammenlignes med 2015.

58 % af brugerne tilgår hjemmesiden fra en dansk IP-adresse, 9 % fra en amerikansk, 7 % fra en engelsk og 3 % fra Tyskland. Dog er det kun 45 % af brugerne, der anvender siden på dansk, hvilket betyder, at en stor del af hjemmesidens brugere er udenlandske turister, der tilgår hjemmesiden under ophold i Danmark.

Facebook. Vikingeskibsmuseets Facebook-side har til formål at udbrede kendskabet til Vikingeskibsmuseets skiftende udstillinger og aktiviteter. Siden havde ved udgangen af 2016 26.181 følgere, hvilket er en stigning på 9.208 følgere (54 %) i forhold til året før.

Danske følgere udgør 4.600 brugere, hvilket er en stigning på blot 428 i forhold til året før. Den største stigning af følgere udgøres således af udenlandske brugere, hvilket muligvis er et resultat af, at museet i 2016 valgte at kommunikere sine opslag på både dansk og engelsk. 72 % af følgerne på Facebook er mænd, og 55 % af følgerne er under 45 år.



Treenails for Gislinge III
18. november 2016 · 184 tusind visninger

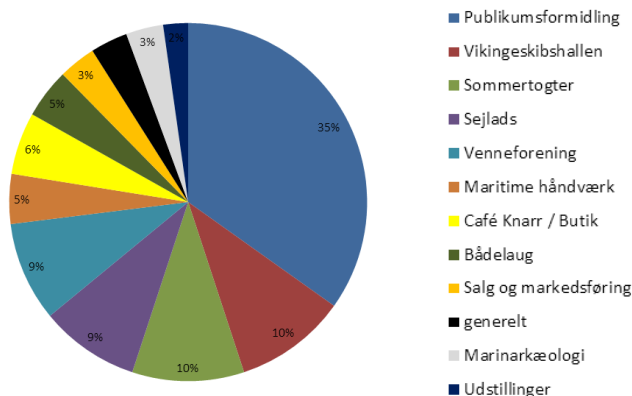
Igen i år er det film, der vækker størst interesse hos Vikingskibsmuseets følgere på Facebook. Størst interesse fik videoen om fremstilling af trænegler til Gislingeåden, der blev set af langt over en halv million mennesker. Den samlede rækkevidde af antallet af personer, der har fået vist opslag fra Vikingskibsmuseet i 2016 nåede op på overvældende 4.632.828.

Instagram. Vikingskibsmuseets Instagram-konto har til formål at formidle omkring faglige projekter. I 2016 bragte kontoen især opslag omkring Gislingeprojektet og bådeværftet generelt, lige som der blev kørt en serie "Ugens foto" i forbindelse med særudstillingen "Werner Karrasch, Fotografier 1991-2016". Alle tekster er på engelsk.

Kontoen har øget sit antal af følgere fra ca. 8000 til 10.500 følgere på 5 mdr. (1. nov. til 1. april). De delte billeder får i gennemsnittet 500-600 likes.

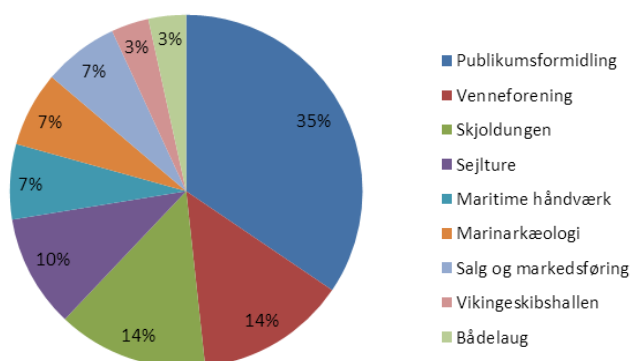
Nyheder. I 2016 offentliggjorde museet 89 nyheder på hjemmesiden og udsendte 14 nyhedsbreve til 6.576 nyhedsbrevsabonnenter. Størstedelen af nyhederne omhandlede publikumsrettede aktiviteter, hvor omtale af ferieaktiviteter og sejlture tilsammen står for 45 % af alle nyhederne.

Nyheder fordelt på emner (%):



Presse. Vikingskibsmuseet udsender pressemeddelelser om kommende begivenheder og nyt fra maritime håndværk, marinarkæologien og forskning. I alt har museet i 2016 udsendt 29 pressemeddelelser.

Pressemeddelelser fordelt på emner (%):



Pressearbejdet har affødt 1303 omtaler i danske medier. I alt blev Vikingskibsmuseet nævnt 692 gange i trykte medier mod 627 i 2015. Heraf er 80 artikler i landsdækkende dagblade og magasiner, hvilket svarer til 12 % af den samlede omtale i trykte medier. Vikingskibsmuseet har været nævnt 11 gange i TV-nyhedsindslag på DR og TV2 samt 2 gange i ikke-nyhedsindslag.

Især debatten om Vikingskibshallens fremtid og stormen Urd trak overskrifter i løbet af 2016. 118 omtaler af Vikingskibshallen og 137 omtaler af stormen Urd blev det til, hvor museumsdirektør Tinna Damgård-Sørensen blev citeret.

Heldigvis har museet også trukket opmærksomhed omkring museets kerneydelser, og teamleder for publikumsaktiviteter, Marie Krogh-Nielsen, er den næstmest citerede medarbejder, mens forskningskoordinator Morten Ravn indtager 3. pladsen. Også museumsinspektør Mikkel Thomsen kom i vælten i 2016, da omtalen af middelalderskibet fra Kalverev trak store overskrifter.



Word Cloud: Viser museets mest citerede personer i pressedækningen i 2016.



Word Cloud: Viser mest anvendte ord i pressedækningen af museet i 2016.

Pressebesøg. Vikingskibsmuseet har haft besøg af flere internationale journalister, der har skrevet om Vikingskibsmuseets som besøgsdestination:

- Hollandsk pressebesøg med 2 journalister, der havde fokus på 'vikinge-turisme' i Danmark. Deres besøg har efterfølgende resulteret i to trykte artikler samt flere on-line omtaler i Holland. Besøget blev arrangeret i samarbejde med VisitVestsjælland
- Sammen med VisitRoskilde har museet været værter for pressebesøg fra Indien, der blandt andet resulterede i artikler i to af New York Times internationale rejsemagasiner 'Travel+Leisure India&Asia' og 'Travel+Leisure South Asia', der udkommer i henholdsvis 110.000 og 70.000 eksemplarer i Indien og Asien. Efterfølgende er artiklerne også delt på 'Travel+Leisure's internationale website. Et helt særligt resultat af det indiske pressebesøg var en smuk artikel i det Jakarta baserede luksusrejsemagasin DestinAsia, med et oplag på 122.000
- Den engelske journalist Kay Richardson besøgte Vikingskibsmuseet sammen med sin mand og deres to mindre børn som led i sin rejse rundt i Danmark. I begejstrede artikler på det engelske nyhedsimperium 'Mirror's nyhedsmedier skrev hun blandt andet:

"In the pretty harbour is the amazing Viking Ship Museum, by far one of my children's favourite experiences ever. They sailed in a-reconstructed ship, dressed in Viking costume and saw ruins of nearly 1,000-year-old Skuldelev ships found in Roskilde Fjord. There are workshops where you can make shields, weave ropes, print coins or build your own Viking ships. Model ones, not life size! You can even sail on the fjord"

Omtalerne i Travel+Leisure-magasinerne kombineret med Kay Richardsons begejstrede beskrivelse af sine oplevelser i Danmark resulterede i en artikel i BT om den store internationale pressebevågenhed.

I 2016 kårede den engelske avis 'The Telegraph' "Europe's emerging family holiday hotspots" og nævner Vikingskibsmuseet som en god grund til at besøge Danmark med børn:

"Even the most school-jaded child will find Viking history interesting as they examine original longboats at the Viking Ship Museum in Roskilde"

De mange besøg af journalister og blogskribenter resulterede i utallige webartikler og blogindlæg, og Vikingskibsmuseet hjalp også med indhold og fotos til rejseartikler, hvilket i 2016 resulterede i 42 artikler verden rundt.

Turisme. Vikingskibsmuseet står stærkt på turistmarkederne. VisitDenmarks årlige analyse af kendskabet til de danske attraktioner på nærmarkederne viste i 2016, at Vikingskibsmuseet er den 3. mest kendte danske attraktion i Tyskland kun overgået af Legoland og Tivoli og dermed det bedst kendte danske museum. Hele 23 % af tyskerne kender til Vikingskibsmuseet, og ser man på de tyske børnefamilier, angiver hele 79 % at have 'Stor interesse i at besøge' Vikingskibsmuseet. Det tal overgås ikke af nogen anden attraktion i hele undersøgelsen.

Det er ikke alene i Tyskland, at Vikingskibsmuseet klarer sig godt i kendskabsanalysen. I England og i Holland ligger Vikingskibsmuseet på henholdsvis 4. og 5. pladsen i opløbet om at være Danmarks mest kendte attraktion.

Turismesamarbejder. Vikingskibsmuseet samarbejder med andre museer, attraktioner og

turistforeninger for at øge synligheden af museet og udnytte fordelene ved fællesdistribution af eksempelvis brochurer. Vikingskibsmuseet var i 2016 som led i turistudvikling, medlem af følgende organisationer:

- Foreningen Museer i København og Omegn
- Øernes Attraktioner
- Top Attraktioner
- Turistorganisationen VisitRoskilde
- Turistorganisationen Wonderful Copenhagen (WOCO)

Skiltning

Skiltning på museets område, i udstillingerne og ikke mindst på skibene, som sejler omkring i de danske farvande er en vigtig del af museets formidling og bidrager til den gode oplevelse.

Ved udgangen af 2016 satte museet gang i produktionen af nye skilte til bådsamlingen og plantekasserne på Museumsøen med eksempler på træsorter. Opgaven forventes fuldført i foråret 2017.

I forbindelse med formidlingsprojektet Gislingeåden III blev der fremstillet særlig skiltning, lige som sommertogterne med Vikingskibsmuseets sejlene bådsamling, der består af rekonstruerede vikingskibe og nordiske traditionelle klinkbyggede både, blev formidlet gennem plancher. Læs evt. mere om *Skjoldungens* Grønlandstogt og Kongens Togt.

Film og videoproduktioner

Følgende produktioner blev afsluttet i 2016 af museets fotograf Werner Karrasch.

- 19.01. Personalemøde: Vikingskibsmuseet 2016
- 03.02. Film om Vikingskibsmuseet
- 14.03. *Skjoldungen* – Preparing for the Journey
- 14.03. Klargøring af *Skjoldungen*
- 17.03. Sandtegninger
- 05.04. The Launching of *Skjoldungen*
- 06.04. *Skjoldungen* – Vorbereitung auf die Reise
- 28.04. Bjørkeåden
- 03.05. Træningssejlad på *Havhingsten fra Glendalough*
- 04.05. Sail training with *Sea Stallion from Glendalough*
- 18.05. Forårsklargøring og forberedelsen af *Skjoldungen* til Grønlandstogtet
- 19.05. *Skjoldungen* – søsætning og under sejl
- 24.05. Prepares for the Journey 16. 05. 2016
- 30.05. Transport af *Skjoldungen* til Grønland
- 06.06. Tunabåden
- 07.06. Frederik Hyttel beretter om *Dannebrog* – til kommende særudstilling om marinarkæologi (marinarkæologisk eksperimentarie)
- 09.06. Timelapse – kløvning af stammen til Gislinge III
- 14.06. Vævning af uldsejl
- 22.06. Gislinge III: Kløvning
- 15.07. *Havhingsten fra Glendalough* i Korsør
- 05.08. Festival Håndværk og vikinger
- 05.09. I. Bordplanke til Gislinge III, engelsk

- 06.09. *Skjoldungen* i Grønland 2016
- 09.09. Gislinge III: Hugning af planker
- 27.09. 1200-tals skibsvrag fra Orehoved
- 05.10. Morten Ravn om udgravningen af Skuldelevskibene – til kommende særudstilling om marinarkæologi (marinarkæologisk eksperimentarie)
- 11.10. Montering af bordgang til Gislinge III
- 17.10. Morten Johansen beretter om Orehoved undersøgelse – til kommende særudstilling om marinarkæologi (marinarkæologisk eksperimentarie)
- 27.10. Kommentar til flintgenstand – til kommende særudstilling om marinarkæologi (marinarkæologisk eksperimentarie)
- 27.10. Kommentar til grydelåg – til kommende særudstilling om marinarkæologi (marinarkæologisk eksperimentarie)
- 27.10. Kommentar til kanonkugle – til kommende særudstilling om marinarkæologi (marinarkæologisk eksperimentarie)
- 27.10. Kommentar til trænegler – til kommende særudstilling om marinarkæologi (marinarkæologisk eksperimentarie)
- 31.10. 360 grader film til oplevelsescylinder – til kommende særudstilling om marinarkæologi (marinarkæologisk eksperimentarie)
- 17.11. Bundstok og trænegler til Gislinge III
- 22.11. Foredrag: Grønland 2016
- 29.11. 1. Foredrag: Osebergskibets sejl – dimension og form
- 29.11. 2. Foredrag: Osebergskibets sejl – dimension og form

Bibliotek og arkiver

Billedarkiv og fotoværksted

Vikingskibsmuseets fotograf dokumenterer løbende museets aktiviteter og formidlingstiltag, og et udvalg af de mange fotos tilføjes museets billedarkiv. Billedarkivet varetager vedligeholdelsen af museets billedarkiv og servicerer løbende interne og eksterne forespørgsler på fotos og filmklip. Antallet af eksterne forespørgsler er steget fra 34 i 2015 til 41 i 2016. Antal solgte billeder er steget med mere end 100 % i forhold til 2015 (fra 25 til 55), mens antallet af billeder ud af huset (ikke-salg) lå på 85 mod 111 i 2015. For at reducere tidsforbruget i forbindelse med udformning af kontrakter ved billedsalg er der udarbejdet et skema til ansøgning om reproduktionstilladelse. Skemaet er tiltænkt online billedbestilling, men benyttes også til de forespørgsler, der sendes direkte til billedarkivet. Det er stadig kun et fåtal af billedforespørgslerne, der kommer via museets hjemmeside. Billedarkivet ønsker fortsat at øge antallet af billeder i online-arkivet. Der er dog ikke tilføjet billeder i 2016.

Der er teksten 4194 digitale billeder i 2016. Det digitale indekserede arkiv var dermed oppe på 72.883 færdigtekstede billeder pr. 31. december.

Bibliotek

Vikingskibsmuseet driver sit eget bibliotek samt et specialbibliotek for marinarkæologi. Biblioteket er åbent for offentligheden efter aftale. Alle bøger registreres i Nationalmuseets elektroniske database NatKat, som er en ekstern database på Det Kongelige Bibliotek. Bøgerne er dermed søgbare via Internettet.

Der indlemmedes løbende et stort antal bøger og særtryk om marinarkæologi og vikingetids- og middelalderstudier arvet efter Ole Crumlin-Pedersen († 2011). Overskydende bøger blev foræret til Syddansk Universitet i Esbjerg og Nationalmuseet.

Desuden videreførtes arbejdet med at systematisere og digitalisere museets store samling af særtryk. Dette arbejde blev understøttet gennem tre frivillige fra Vikingeskibsmuseets venneforening. Biblioteket havde i 2016 besøg af 7 gæsteforskere og besøgende.

Det Marine Arkiv

I 2016 fortsatte arbejdet med digitalisering af Det Marine Arkiv. Formålet er dels at sikre arkivet, dels at gøre det lettere tilgængeligt. Derudover blev der arbejdet på en plan for en ny organisation bag arkivet samt en ny arbejdsgang for den daglige drift af arkivet.

Økonomi, administration og bygningsdrift

Årsregnskab 2016

Økonomi, administration og bygningsdrift

Årsregnskab 2016

RESULTATOPGØRELSE

for perioden 1. januar - 31. december 2016
beløb i 1.000 kr.

Indtægter	2015	2016
Modtagne offentlige tilskud	15.733	15.895
Entré	9.874	11.025
Butik, restaurant og café	10.162	10.674
Salg af ydelser	12.365	13.051
Donationer og sponsorater	1.148	392
Finansielle poster	31	7
Indtægter i alt	49.313	51.044
Udgifter		
Andre eksterne udgifter	-20.578	-20.787
Personaleomkostninger	-28.731	-30.252
Afskrivninger	0	0
Udgifter i alt	49.309	-51.039
Årets resultat	4	5

Miljøregnskab	2015	2016
Elforbrug i kWh	312.963	371.727
Varmeforbrug i MWh	555	1.023
Vandforbrug i m ³	1.793	2.059

BALANCE

pr. 31. december 2016
beløb i 1.000 kr.

Aktiver	2015	2016
Bygninger	5.260	5.260
Varebeholdninger	1.922	2.040
Tilgodehavender	18.445	3.998
Forudbetalte omkostninger	396	122
Deposita	48	0
Likvide beholdninger	23.732	33.715
Aktiver i alt	49.803	45.135
Passiver		
Egenkapital		
Overført overskud fra tidligere år	90	94
Årets overskud	4	5
Egenkapital i alt	94	99
Gæld		
Hensættelser og igangværende projekter	25.143	23.826
Prioritetsgæld	5.260	5.260
Leverandører af varer og tjenesteydelser	2.344	3.111
Anden gæld	16.962	12.839
Gæld i alt	49.709	45.036
Passiver i alt	49.803	45.135

Roskilde, 18. april 2017

Museumsdirektør Tinna Damgård-Sørensen
Økonomichef Claus Christiansen
Revisor: RIR REVISION Statsautoriserede
Revisionspartnerselskab

Bestyrelse:
Joy Mogensen
Ole Christiansen
Gurli Martinussen
Lars Fredsted
Michael Lunn
Birgit Pedersen
Henrik Stougaard
Dan Stubbergaard

Tilskud og indtægter

Vikingskibsmuseet har modtaget kr. 15.894.776 i offentlige tilskud i 2016. Roskilde Kommune ydede et tilskud på kr. 9.393.384; sammenlignet med året før blev det kommunale tilskud forøget med 222.542 kroner – som en prisfremskrivning.

Staten ydede et samlet tilskud på kr. 6.501.392; sammenlignet med året før blev det statslige tilskud reduceret med 60.984 kroner – som en kombination af en dispositionsbegrænsning og en prisfremskrivning.

Museets faste offentlige tilskud i 2016 udgjorde i alt 31,1 % af museets driftsgrundlag, mod 31,9 % året før.

Udover de offentlige tilskud har museet tiltrukket kr. 391.832 i tilskud og donationer, øremærket til forskellige projekter; primært til aktiviteter i forbindelse med sejladsen med *Skjoldungen langs Grønlands kyst*, bøgerne ”*Viking-Age War Fleets*”, ”*Udspændte både*” og ”*Fuldblod på Havet*” samt en donation, der er givet til museet uden et specifikt formål.

Museet har modtaget donationer og tilskud fra følgende fonde og firmaer:

Appel og Fiskens fond, Letterstedtska, Dronning Margrethes og Prins Henriks Fond, Legat V. Giese, Vikingskibsmuseets Venner, Aase og Jørgen Münters Fond, Oticon Fonden og Tryg Fonden.

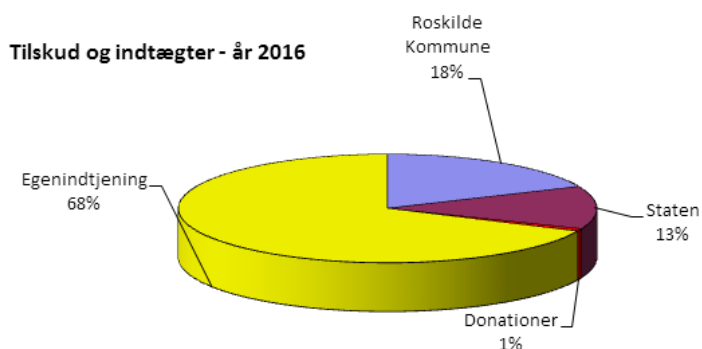


Fig. 1: Tilskud og indtægter 2016

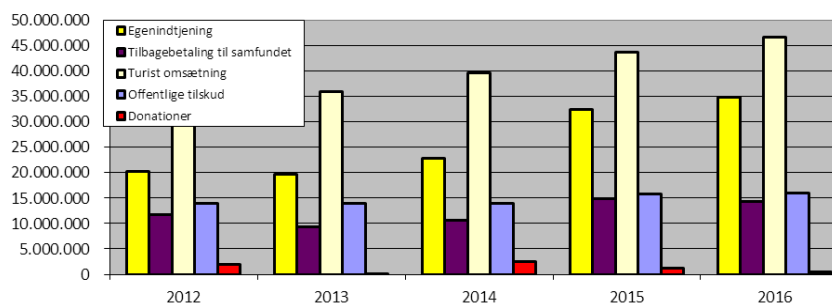


Fig. 2: Udvikling i tilskud og indtægter sammenlignet med turistomsætning mv. fra 2012 – 2016

Besøgende

I alt 155.745 gæster har besøgt museet i 2016, heraf 109.920 voksne og 45.825 børn og unge under 18 år. 65,3 % af museets gæster kom fra udlandet. Besøgstallet for 2015 var 146.891. Der er således en stigning på 8.854 besøgende.

Stigningen har fordelt sig jævnt over alle besøgsgrupper.

Der var budgetteret med en forventning om 140.000 gæster. Det faktiske besøgstal blev altså cirka 11,2 % større end forventet og cirka 6,0 % større end sidste år. Flere besøgende betød endvidere, at der var en stigende entréindtægt. Rent økonomisk betød de flere besøgende, at den samlede entréindtægt blev kr. 1.362.126 større end budgetteret.

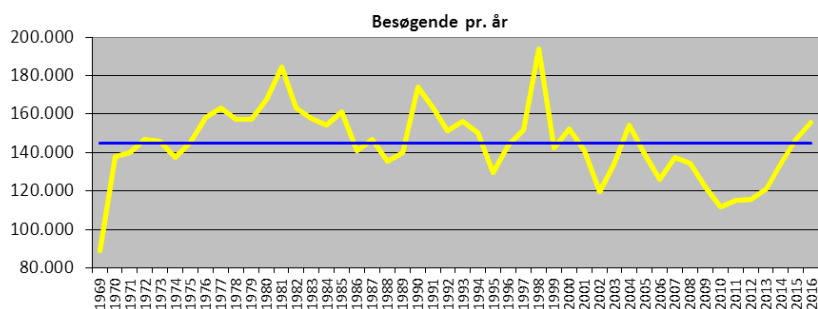


Fig. 3: Besøgstal: udvikling fra 1969 til 2016

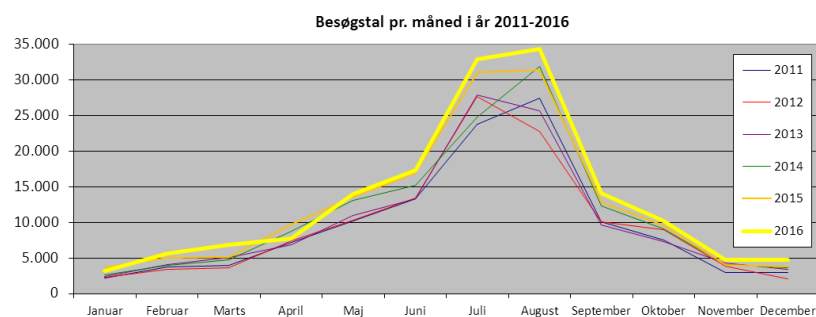


Fig. 4: Museets besøgende fordelt på måneder: udvikling 2011 – 2016

Museet har opsat en publikumstæller på Vindebroen for at registrere alle besøgende på museumsområdet. Optællingen viser, at 501.527 personer i 2016 har passeret ind på museumsområdet hen over døgnet 24 timer. I 2015 blev 441.542 personer registreret. 155.745 af disse gæster har løst billet til museet. Af de resterende 345.782 personer, som færdes på museumsområdet, er 285.797 registreret inden for museets åbningstid mellem kl. 10-17 fra 1. maj til 31. oktober og kl. 10-16 fra 1. november til 30. april, mens den resterende del på 59.985 besøger området i aften timerne.

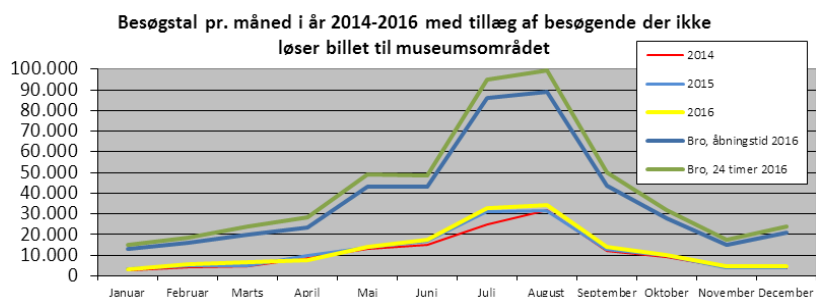


Fig. 5: Besøgstal med besøgende på museumsområdet 2014 – 2016 inkl. ikke betalende gæster.

I besøgsgruppen ”Voksne i grupper” indgår aftaler med forskellige kortudbydere såsom FDM, Danhostel, særlige prisaftaler med incoming-bureauer og lignende.

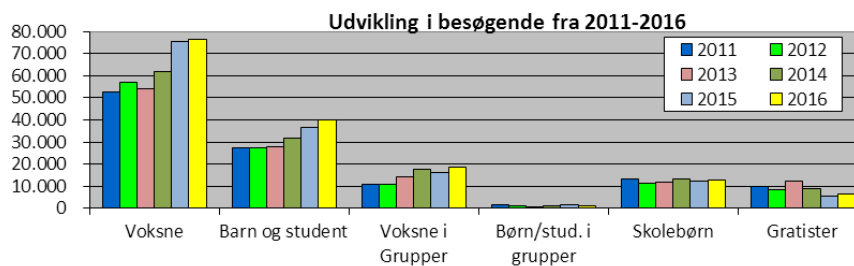


Fig. 6: Udvikling i besøgsgrupper 2011 – 2016

I forbindelse med billetsalget er 25.531 gæster, svarende til ca. 16,4 % af de besøgende, blevet spurgt om hjemland eller postnummer. 65,3 % af museets betalende gæster kom i 2016 fra udlandet, mens 34,7 % kom fra Danmark. Af de besøgende kom 3,6 % fra Roskilde. Af den samlede stigning på besøgstallet på 8.854 udgør de 2.389 en stigning på danske besøgende.

Da stigningen langt overvejende består af udenlandske gæster, kunne det umiddelbart se ud som om, vi mister de danske gæster. Det er imidlertid ikke helt rigtigt, da det kun er den relative procent af danske gæster, der er faldet, og ikke det faktiske antal. Besøgssammensætningen af de udenlandske gæster har ændret sig marginalt fra sidste år, med et fald på tyske gæster og gæster fra Storbritannien og en stigning på nordamerikanske, 'diverse' europæiske gæster og 'diverse' gæster fra Asien.

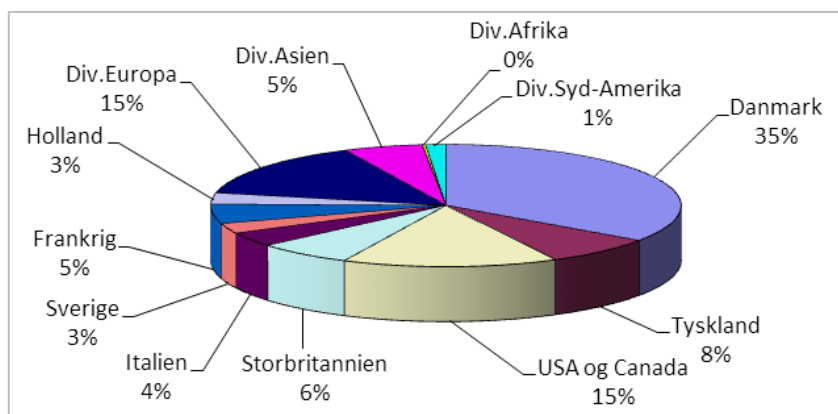


Fig. 7: Den internationale sammensætning af betalende gæster i 2016.

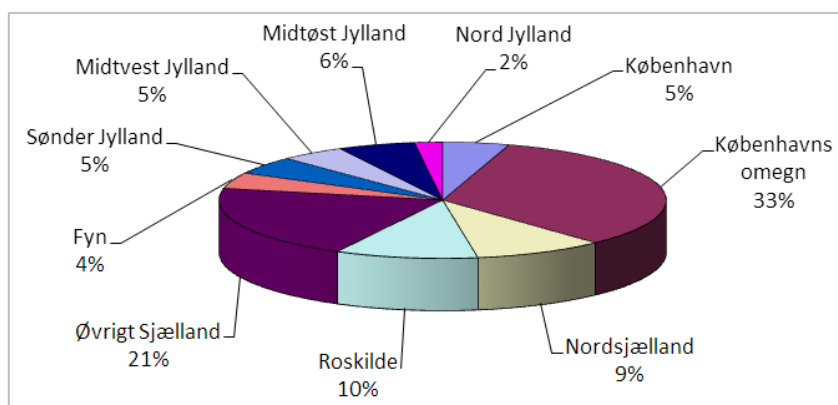


Fig. 8: Fordeling af de 34,7 % danske besøgende på landsdele 2016.

Sejlads

I alt 15.227 gæster har i 2016 deltaget i sejlads med både fra museets bådsamling på Roskilde Fjord. Det er en tilgang i forhold til året før på 1.513 deltagere, svarende til 11,0 %. Tilgangen fordeles på 1.550 flere deltagere på turistsejladser og 163 flere deltagere på sejladserne for skolebørn og modregnes af 200 færre deltagere på private gruppesejladser.

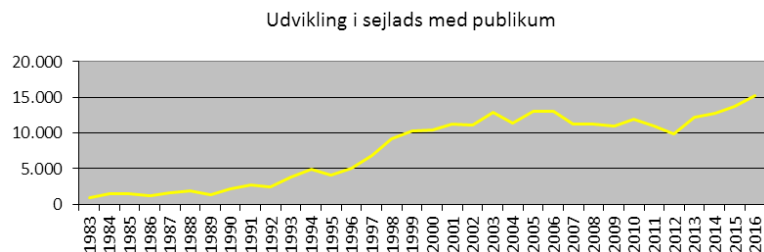


Fig. 9: Antal gæster, der har deltaget i sejlads 1983 - 2016

Omsætningen i sejladsen er steget fra kr. 1.022.628 i 2007 til kr. 1.620.966 ekskl. moms i 2016, svarende til en stigning på ca. 59 %.

I forhold til 2015 er omsætningen steget med kr. 122.923.

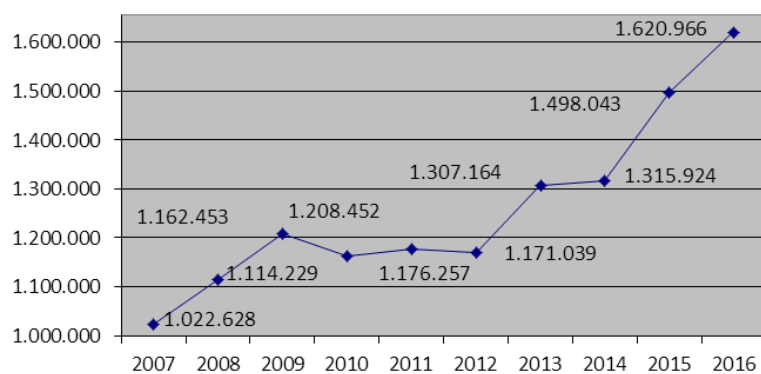


Fig. 10: Udvikling i omsætning i sejladsen (ekskl. moms) 2007 – 2016.

Omsætningen pr. sejlede gæst er i perioden 2007 - 2016 steget fra kr. 91,47 til kr. 106,45 ekskl. moms, svarende til en stigning på ca. 16 %.

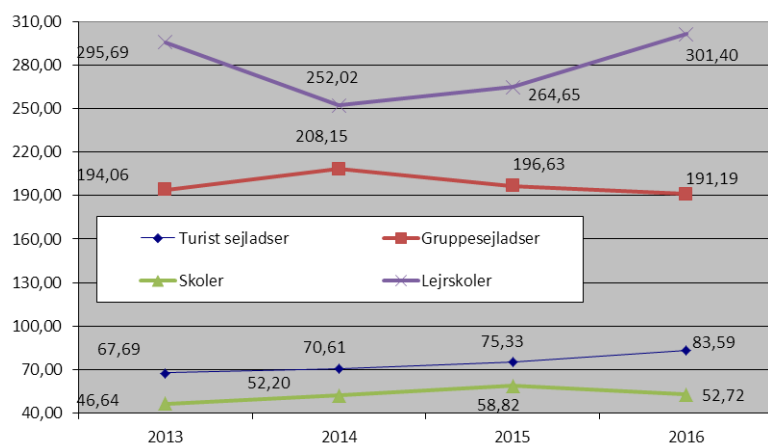


Fig. 11: Udvikling i sejladsomsætning pr. sejlede gæst, fordelt på sejladsgrupper (ekskl. moms) 2013 – 2016.

Årsagen til, at omsætningen pr. sejrende gæst er faldet for skoler fra kr. 58,82 til kr. 52,72, er, at salgssammensætningen af 8-, 12- og 16mands både er ændret, således at antallet af 8mandsbåde ture er faldet med 10 % og 12- og 16mandsbådene er steget med 38 %. For turistsejladserne er der en stigning fra kr. 75,33 til kr. 83,59. Billetprisen var inkl. moms i 2016 kr. 100 (ekskl. moms kr. 80).

For gruppesejladser og lejrskoler bliver priserne udregnet efter gæsteantallet og turens længde, hvilket giver mere individuelle priser og dermed ikke helt sammenlignelige.

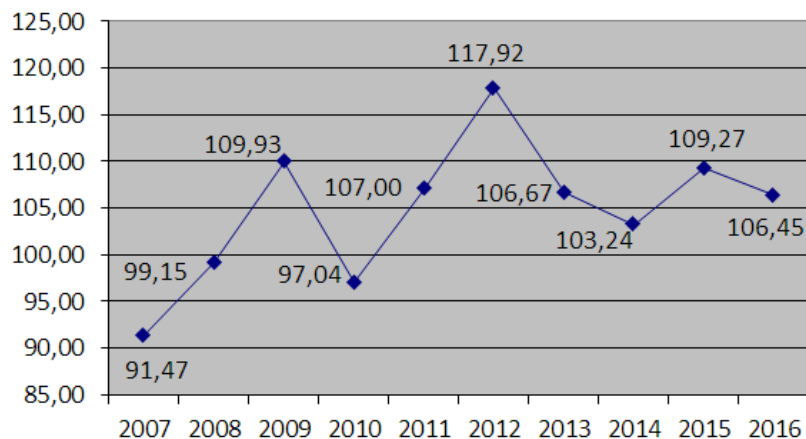


Fig. 12: Udvikling i samlet sejladsoomsætning pr. sejrende gæst (ekskl. moms) 2007 - 2016

Sejladsoomsætningen pr. museumsgæst er steget fra kr. 7,43 til kr. 10,41 ekskl. moms, svarende til en stigning på ca. 40 %.

Der har igennem en årrække været kapacitetsbegrænsninger i de udbudte sejladser. Denne begrænsning indebærer, at vi ikke kan tilbyde det efterspurgte antal sejlture. Der er også i 2016 arbejdet med at muliggøre flere turistsejladser, således at vi får flest mulige af det øgende besøgstal ud på vandet.

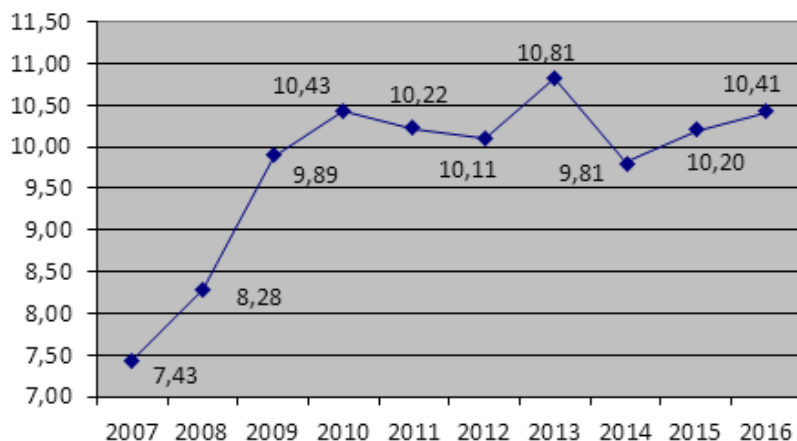


Fig. 13: Udvikling i sejladsoomsætning pr. museumsgæst (ekskl. moms) 2007 - 2016

Sejladseaktiviteten er normalt størst i forårs- og sensommermånederne, hvor skoler og firmaer udgør de store kundegrupper. I perioden medio juni til medio august holder skoler og firmaer ferie, hvorfor aktiviteten stort set begrænses til turistsejladser. Det fremgår dog, at antallet af turistsejladser om sommeren stiger år for år, og er i år på niveau med forårets sejladser. Den kraftige stigning i den sidste del af sommeren er udtryk for, at der fortsat er et stort antal turistsejladser samtidig med, at skole og gruppesejladserne er startet igen.

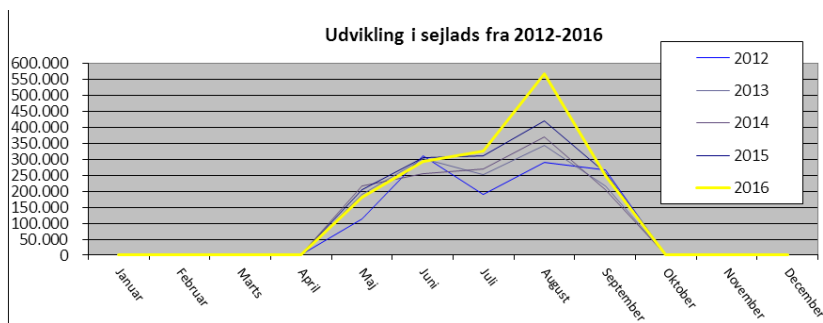


Fig. 14: Sejladsomsætning fordelt på måneder (ekskl. moms) 2012-2016.

Butik

Omsætningen i butikken er steget de sidste år og er nu oppe på kr. 5.830.252 for rene butiksvare. Herudover er der en lille omsætning på salg fra kaffeautomaten i hallen, som i 2016 udgør kr. 22.862. Den samlede omsætning er kr. 5.853.114.

Til og med 2012 drev butikken også en café på museumsøen. I 2013 blev caféen bortforpagtet til Restaurant Snekken, og fra 2014 har museet taget den tilbage igen. Caféen drives nu udenfor butikkens område, og derfor indgår caféen fra 2013 ikke længere i butikkens omsætning. Omsætningen pr. gæst er i de sidste fem år steget fra kr. 30,41 til kr. 37,43, svarende til en stigning på ca. 23,1 %.

Butikkens omsætning er i 2016 steget med kr. 699.552 i forhold til året før.

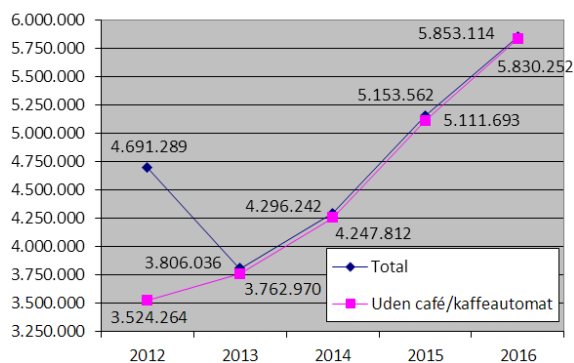


Fig. 15: Udvikling i butiksomsætning (ekskl. moms) 2012 – 2016.

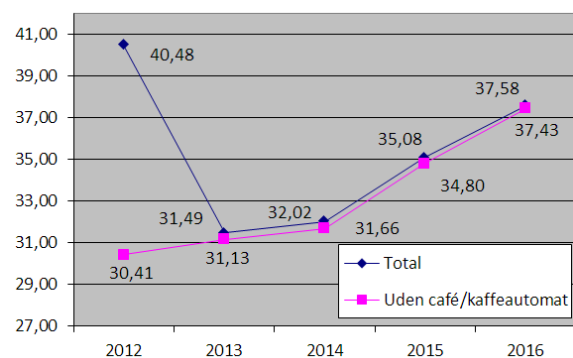


Fig. 16: Udvikling i butiksomsætning pr. gæst (ekskl. moms) 2012 – 2016

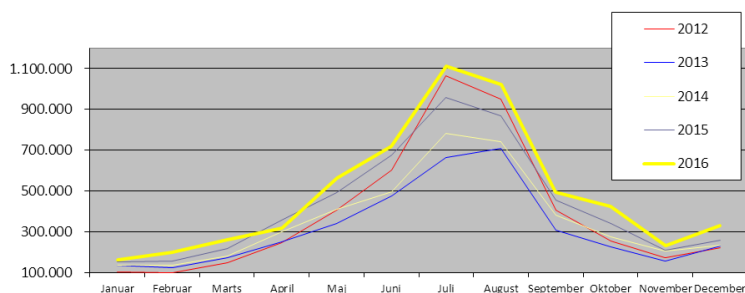


Fig. 17: Udvikling i butiksomsætning pr. måned (ekskl. moms) 2012 – 2016

Café Knarr

Museet driver selv Café Knarr. Omsætningen i Café Knarr faldt i 2016 til kr. 3.888.341 ekskl. moms. Omsætningen i 2015 var på kr. 4.087.089. Faldet i omsætningen på kr. 198.748 skyldes, at der har været så lange køer, så vores gæster desværre valgte at gå igen uden at få den ønskede vare. Denne udfordring blev der arbejdet på at løse hele sommeren 2016, ved at udvide køkkenets og salgsarealets kapacitet. Dette blev dog af flere årsager ikke færdigt før sidst på året og fik derfor ikke det ønskede gennemslag i året.

I årene fra 2001 til 2012 drev museet også en mindre café/kiosk på samme placering og som en filial af butikken. I 2013 valgte museet at gøre mere ud af cafékonceptet for at højne servicen over for museets gæster, og i den forbindelse blev caféen bortforpagtet til Restaurant Snekken. Omsætningen og gæsternes vurdering af caféen steg ikke i den takt, som museet ønskede, og da bortforpagtningen ophørte med årets udgang, valgte museet at drive den selv fra 3. maj 2014.

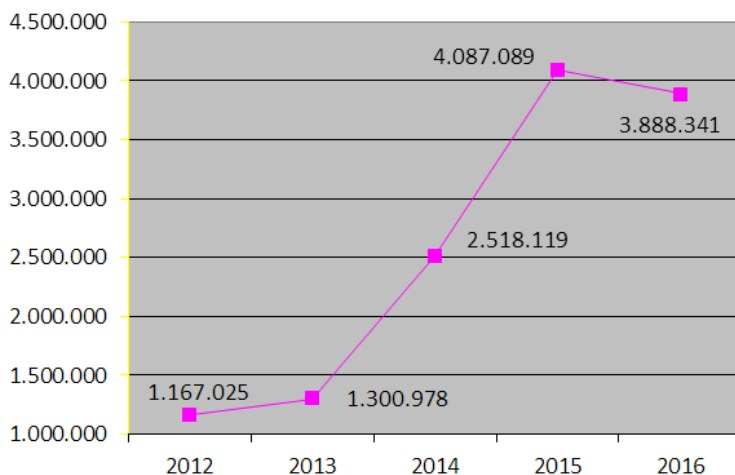


Fig. 18: Udvikling i caféomsætning (ekskl. moms) 2012 – 2016

Omsætningen pr. gæst er fra 2012 steget fra kr. 10,07 til kr. 24,97, svarende til en stigning på cirka 148 %. Omsætningen pr. gæst er fra 2015 faldet fra kr. 27,82 til kr. 24,97, svarende til et fald på cirka 10 %. Faldet skyldes de før omtalte lange køer, hvilket har resulteret i, at den 'ekstra' drikkevare eller kaffe/kage ikke blev købt af gæsterne.

Omsætningerne for 2012 afspejler museets drift af café/kiosken som filial af butikken. 2013 viser omsætningen via Restaurant Snekken, og 2014-2016 viser omsætningen, hvor caféen drives som selvstændig enhed på museet.

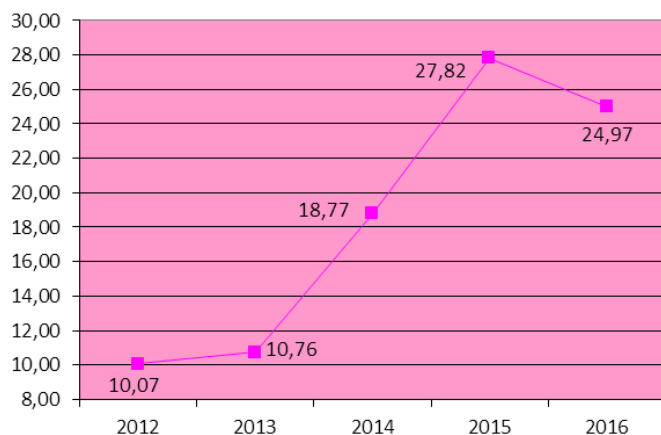


Fig. 19: Udvikling i caféomsætning pr. gæst (ekskl. moms) 2012 - 2016

Omsætningen i Café Knarr ligger primært i sommerhalvåret og følger museets besøgstal.

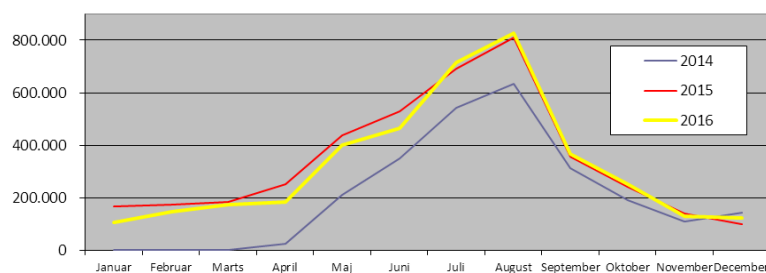


Fig. 20: Udvikling i caféomsætning pr. måned (ekskl. moms) 2014 – 2016.

Omsætning pr. gæst

Samlet set har museet haft en omsætning pr. gæst på kr. 150,21 (ekskl. moms) i 2016 mod kr. 146,41 i 2015. Omsætningsforøgelsen skyldes især en stigning på entré, en omsætningsforøgelse i museumsbutikken og i sejladser.

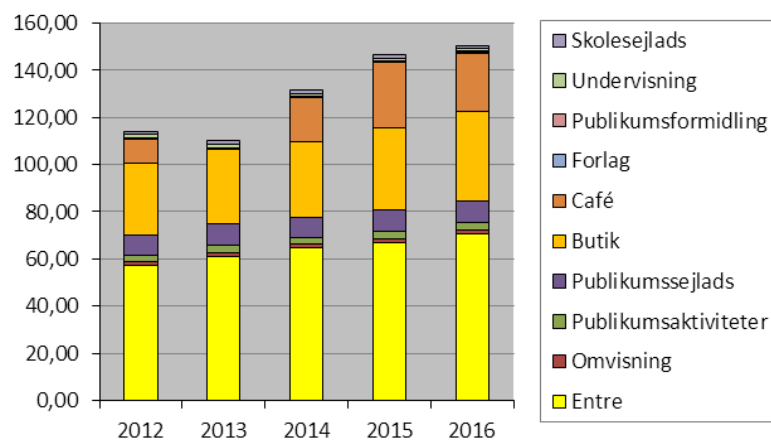


Fig. 21: Omsætning fordelt pr. gæst (ekskl. moms) 2012 – 2016.

Personale

I alt 165 personer, svarende til 72 årsværk, har i kortere og længere perioder været ansat ved museet. 18 personer har herudover været tilknyttet i beskæftigelsesprojekter.

Årsagen til stigningen i antal årsværk er, at der i 2016 var en øget aktivitet, især på det marinarkæologiske område med IDV-projekter.

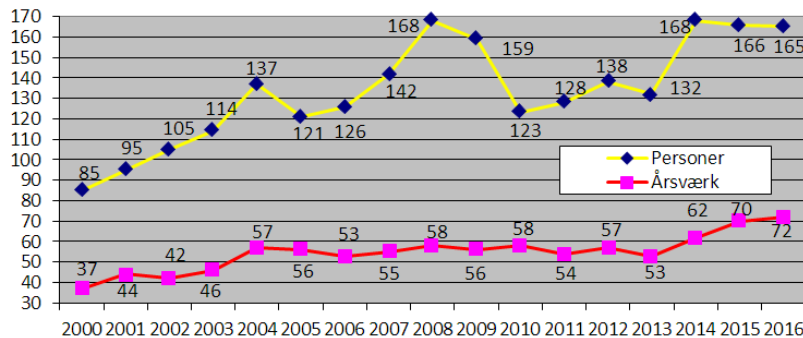


Fig. 22: Personale, antal personer og årsværk 2000 – 2016

Miljøforhold

Museet forsøger gennem hele sit virke at tilgodese miljøet mest muligt, hvorfor der til stadighed er fokus på forbruget af vand, varme og elektricitet.

Det er ikke lykkedes at mindske museets samlede forbrug af elektricitet, vand og varme.

Årsagen hertil er primært, at museet har overtaget en lagerbygning på Himmelev Bygade, som indgår i forbrugstallene for 2016.

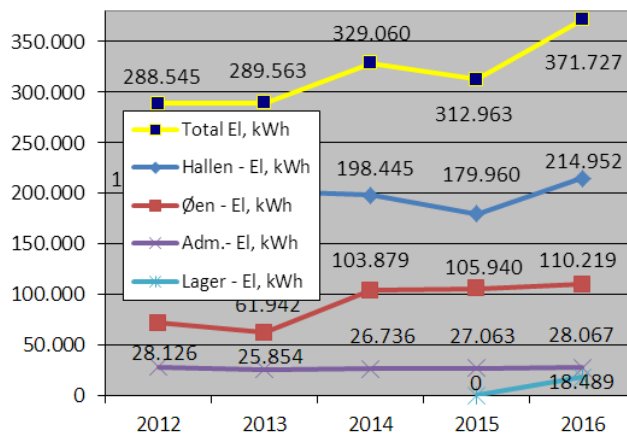


Fig. 23: Elforbrug 2012 – 2016

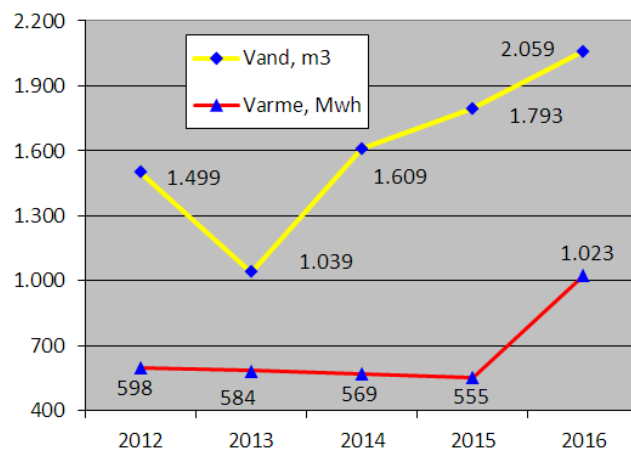


Fig. 24: Vand og varmeforbrug 2012 – 2016

Tilbagebetaling til samfundet

Vikingskibsmuseet er den største turistattraktion i Roskilde målt på besøgstal.

- 38,9 % af Vikingskibsmuseets besøgende kommer til Roskilde alene for at besøge museet
- 19,1 % besøger også Domkirken
- 42,0 % besøger tillige Roskilde by

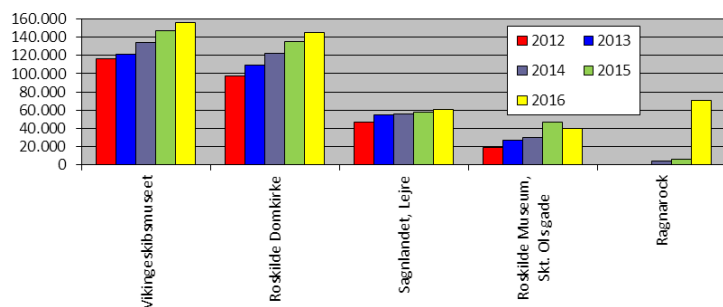


Fig. 25: Besøgstal på attraktioner i Roskilde området 2012 – 2016

Det kan således konstateres, at Vikingskibsmuseet ikke alene har kulturhistorisk betydning, men også har en central placering i branding af Roskilde som en aktiv og attraktiv kulturby. Vikingskibsmuseets betydning for turistomsætningen i Roskilde og Region Sjælland belyses af de beregninger, som er foretaget gennem ABS-analyse (Attraktionernes Betydning for Samfundet) som er udviklet i ODA samarbejdet (Oplevelsesudvikling i Danske Attraktioner). Beregningerne er baseret på oplysninger fra museets besøgsregistreringer og publikumsundersøgelser, der bl.a. viser at:

- 65,3 % af de besøgende kommer fra udlandet
- 34,7 % af de besøgende kommer fra Danmark, heraf kommer 3,6 % fra Roskilde
- 60.585 besøger området primært på grund af Vikingskibsmuseet
- 29.747 besøger området på grund af Vikingskibsmuseet, men også andre attraktioner/lokationer i området
- 65.413 besøger området eller bor i området og besøger derfor Vikingskibsmuseet i anden forbindelse
- 68,7 % af de besøgende er endagsturister
- 8,0 % af de besøgende er overnattende turister

De anvendte data er blevet bearbejdet i en tillempet udgave af de officielt anerkendte beregningsmodeller TØBBE og LINE. Beregningerne for 2016 er justeret i forhold til det aktuelle besøgstal på 155.745.

Beregningerne viser jævnfør figur 26, at Vikingskibsmuseet i 2016 har påvirket samfundet med en turismæssig omsætning på kr. 46.629.107, hvoraf omsætningen på kr. 28.676.900 lægges i lokalområdet.

Museets egen omsætning, beskæftigelse og afledte skatter og afgifter indgår ikke i tallene.

Af museets egen omsætning betales store beløb tilbage til samfundet via skatter på det ansatte personale, moms og afgifter mv. I 2016 beløber den direkte tilbagebetaling sig til kr. 14.399.926, jævnfør figur 27.

Vikingskibsmuseets betydning for samfundet (ABS)	
Vikingskibsmuseet	
besøges af: 155.745 gæster i alt	
På grundlag af en publikumsanalyse kan gæsterne opdeles således:	
60.585	Besøger området primært på grund af Vikingskibsmuseet
29.747	Besøger området på grund af Vikingskibsmuseet, men besøger også andre attraktioner/lokationer i området
65.413	Besøger området eller bor i området og besøger derfor Vikingskibsmuseet i anden forbindelse
Af det samlede besøgsantal er: 84.737 endagsturister	
Disse 84737 endagsturister, skaber en omsætning på kr.: 43.162.859	
Af det samlede besøgsantal vælger de: 8.312 at overnatte i lokalområdet	
Disse 8312 overnattende gæster, skaber en omsætning på kr.: 3.466.248	
De gæster, der kommer primært og delvist pga. Vikingskibsmuseet, skaber samlet en omsætning, udover den som lægges på Vikingskibsmuseet, på kr.: 46.629.107 kr. 28.676.900 lokalområdet	
Arbejdspladser i samfundet udover Vikingskibsmuseet skaber: 61 Vikingskibsmuseets egne arbejdspladser	
Disse 61 arbejdspladser bidrag med kr.: 16.320.187 Til de offentlige kasser, i form af moms, A-skat, ATP o.lign.	

Fig. 26: Vikingskibsmuseets betydning for omsætning og arbejdspladser udenfor museet

Direkte betaling Vikingskibsmuseet / Samfund	
i kr.	
Direkte betaling til samfundet:	
A-skat, AM- og SP-bidrag	9.395.722
ATP	244.349
Salgsmoms	3.864.017
Lønsumsafgift	0
Energiafgifter netto	365.970
Ejendomskatter	0
Økonomistyrelsen	191.200
AER, AES, FIB mv.	338.668
I alt direkte betaling til samfundet:	14.399.926
Modtaget fra samfundet:	
Ordinære driftstilskud fra det offentlige	15.917.776
Refusion fra fleksjob mv.	1.626.481
Refusion, sygedagpenge	218.178
Refusion af Energiafgifter	229.145
Omkostningsrefusioner	135.354
I alt direkte betaling fra samfundet:	18.126.934
Nettobidrag fra/til det offentlige	-3.727.008

Fig. 27: Direkte tilbagebetaling til samfundet

Af museets egne indkøb ligger væsentlige beløb i Roskilde Kommune eller indenfor Region Sjælland. I 2016 beløber det direkte køb i Roskilde Kommune sig til kr. 3.315.917, jævnfør figur 28.

Vikingskibsmuseets Indkøbsstruktur		
	kr.	%fordeling
Indenfor Roskilde Kommune	3.315.917	16,0 %
Indenfor Region Sjælland	1.507.476	7,3 %
Resten af Danmark	14.145.949	68,0 %
Udenfor Danmark	1.818.661	8,7 %
Indkøb for attraktionen i alt	20.788.003	

Fig. 28: Museets indkøbsfordeling

Samlet set er Vikingskibsmuseet således en kulturinstitution, som på mange måder giver samfundet "valuta for pengene", jævnfør figur 29.

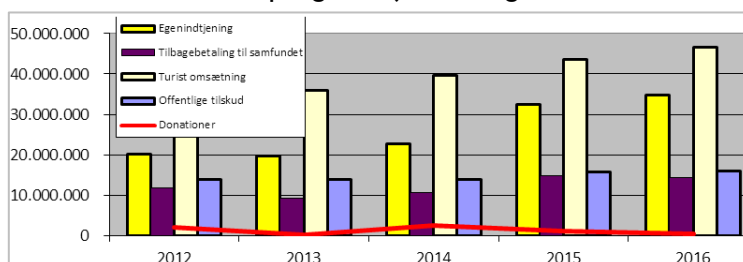


Fig. 29: Sammenhæng mellem egen indtjening, tilbagebetaling til samfundet, offentlige tilskud, afledt turistsomsætning i Roskilde samt donationer

Samlet konklusion om museets betydning for samfundet

Vikingskibsmuseet er et vartegn for Danmark – og for Roskilde. Den internationale Guide Michelin har tildelt museet 3 stjerner af 3 mulige, hvilket angiver, at museet er en rejse værd i sig selv.

Lokalt ligger museet på højde med Roskilde Domkirke og Roskilde Festival, når udenlandske gæster tænker på Roskilde. Vikingskibsmuseet er den attraktion i Roskilde, der tiltrækker flest udenlandske besøgende; Ca. 65 % af museets betalende gæster kommer fra udlandet, svarende til ca. 101.700 udenlandske turister. Heraf kommer de største besøgsgrupper fra: Amerika, Tyskland, England, Frankrig, Holland og Italien.

De udenlandske besøgende har stor betydning for handelslivet i kommunen – en beregning foretaget efter TØPPE modellen (ABS) viser, at Vikingskibsmuseet genererer en turistsætning i 2016 på ca. 46,6 mio. kr., hvoraf størstedelen omsættes i lokalområdet.

Museet har gennem året arbejdet målrettet for at opretholde og udvikle sin rolle og sin betydning for det omkringliggende samfund; for fortsat at gøre sig værdig til anerkendelsen; og for at leve op til de forventninger, der udspringer af de mange positive vurderinger.

Bygningsdrift

Vikingskibshallen

Vikingskibshallen er fortsat nedslidt. Både bygningen og de tekniske anlæg vedligeholdes løbende med de mest nødvendige udbedringer, mens der arbejdes for at rejse midler til en gennemgribende renovering jf. museets helhedsplan og vision for fremtidens museum, som blev vedtaget i december 2014. Et arbejde, der har stået på gennem hele året. Der blev i 2016 gennemført endnu et par undersøgelser af Teknologisk Institut, hvoraf Vikingskibsmuseet selv betalte den ene og Slots- og Kulturstyrelsen den anden.

Hallens betonfacader på nordsiden blev i 2016 færdigrenoveret efter de gamle stormflodsskader fra stormen Bodil. Herudover blev udbedring af stormflodsskader på ventilationsskaktene færdiggjort. I forbindelse med den seneste stormflod Urd 26.-27. december skete der skader på hallens kloakpumpestation, som fik skyllet større sten ind i pumpesystemet. Dette forårsagede en blokering af pumperne, der resulterede i, at pumperne brændte sammen. Pumperne blev erstattet med nye på den anden side af nytår.

Der er endvidere i året foretaget en del el-arbejder i hallen, med blandt andet nyt LED-lys i udstillingen 'Langvæggen', ombygning af de første lysekroner til LED-belysning, nye LED-spot ved indgangene og el og internet til udvidelse af overvågningskameraer og fugtmålere og informationsskærme. Derudover er der påbegyndt renovering af butikkens inventar og forbedring af klimaanlæggets luftindtag i hallen.

Sikring af Vikingskibshallen i forhold til eventuelt kommende stormfloder har også været i fokus i det forløbne år. Museet har i samarbejde med Roskilde Brandvæsen / Østsjællands Beredskab færdiggjort museets beredskabsplan. Som en del af beredskabsplanen blev der færdigetableret et lager med sikringsmateriel herunder indkøbt træbarrierer, som kan støtte vinduespartierne ved øget vandpres.

Museets beredskabsplan blev afprøvet i forbindelse med stormflodsvarslet den 26.-27. december, hvor der blev varslet en vandstand på 183 cm. Derfor blev hele beredskabet indkaldt, og den store plan med beskyttelse af museets bygninger iværksat.

Heldigvis blev varslet nedjusteret, og den reelle stormflod nåede kun en højde på 152 cm, hvilket ikke resulterede i væsentlige skader. Dette skyldes især den noget lavere vandstand, men også og ikke mindst, at vi var forberedte, blandt andet ved at der var indkaldt cirka 60 medarbejdere og cirka 40 frivillige bådelaugsmedlemmer til opbygning af sikring mod vandmasserne.

Samlet set med lønninger kostede denne 'øvelse' museet en omkostning på omkring kr. 600.000, som der ikke er nogen erstatning for.

I 2016 er der også arbejdet videre med udskiftningen af befugtningsanlægget i hallen. Dette er sket i samarbejde med firmaet Condair og Siemens. Anlægget blev ikke færdigt og ibrugtaget inden årsskiftet, men forventes at ske i foråret 2017.

Museumsøen

Teamet bag publikumsaktiviteterne har igennem en del år måttet bruge et depot, som reelt ikke er beregnet til, at der flyttes aktivitmateriel ud og ind hver eneste dag gennem hele sæsonen. I 2016 blev der derfor bygget et nyt depot med særlig indretning til formålet i den ene ende af sejladsdepotet, en plads der tidligere har været udlejet til Nationalmuseets fartøjssamling. Derudover blev der bygget depotskabe, således at nogle af aktivitmaterierne ikke behøves at flyttes ud og ind. Endelig blev der også bygget et personalerum til aktivitetsmedarbejderne, hvor de kan holde frokost og pauser uden at blive forstyrret af museets gæster.

I 'Foyeren', som ligger i tilknytning til Café Knarr, blev der i året lavet en fast installation af AV-udstyr, så rummet kan benyttes til fremvisning af film og billeder med projektor.

Vindebroen fra Museumsøen til hallen blev renoveret, og den er igen lidt nemmere at åbne, og den lille bådbro, hvor *Havhingsten fra Glendalough* ofte ligger til, når der er arrangementer, blev udskiftet med en ny og mere stabil bro.



Endelig flyttes kranen fra det gamle arkæologiske værksted til bådéværftet, så den kan aflaste nogle af de tunge og uhåndterbare løft, som bådbyggerne foretager i hverdagen.

Lager i Himmelev – ny bygning

Efter overflytningen fra det gamle lager på Himmelevvej til det nye lager på Himmelev Bygade, blev det konstateret, at der er for lidt plads til de kommende magasiner og depoter, som bliver nødvendige i forbindelse med, at museet nu er et udgravende museum på det marinarkæologiske felt. Derfor blev det undersøgt, om museet kunne købe den anden del af lagerbygningen, som museet erhvervede noget af i 2015. Det viste sig, at denne del endnu ikke var solgt, hvorfor museet slog til med det samme og tilkøbte denne del. Købssummen var på kr. 2,7 mio. kroner. Denne del af ejendommen har et grundareal på 1.866 m² og en bygning på 807 m² kontor/lager.

Bygningen var ikke i tilfredsstillende god stand, hvorfor sælger har betalt en del udgifter, for at museet kunne overtage den i lovlig stand.

I årets løb har der været den aftalte udskiftning af tag, renovering af bygningernes elinstallationer, lovliggørelse af VVS og el, udbygning af brøndpumperne samt igangsat etablering af kældernedkørsel. En del af disse arbejder er ikke færdiggjorte ved årsskiftet, hvorfor de fortsætter i 2017.

Café Knarr

Køkkenet i Café Knarr er udvidet med et depot, der tidligere blev benyttet til depot for publikumsaktiviteter. Det er både for at få mere produktionsplads til køkkenet, men især også fordi der er etableret mulighed for at åbne en ekstra 'To Go' kasse, med direkte salg ud til publikumsområdet ved dansegulvet. Denne ombygning blev dog ikke færdig i tide til, at den kunne testes af i højsæsonen. Det har vi til gode i 2017.

Restaurant Snekken

Restaurant Snekken er stadig bortforpagtet til selskabet Vindeboden A/S ved Lars Dietrichsen og Henrik Jansen.

Generelt

Museet fik i december omlagt sit tyverialarmanlæg fra G4S til Falck. Desværre gav det en del startvanskeligheder, da installatørerne ikke helt kunne levere det, som var aftalt. Arbejdet blev således ikke som aftalt færdigt før jul, men fortsættes ind i 2017.

Administration

Bestyrelse

Formand:	Joy Mogensen	Borgmester, Roskilde Kommune (udpeget af Roskilde byråd)
Næstformand:	Ole Christiansen	Cand.jur., fhv. direktør i Miljøministeriet (udpeget af Vikingeskibsmuseets Venner)
Medlemmer:	Gurli Martinussen	Direktør TrygFonden (Udpeget af Vikingeskibsmuseets Venner)
	Lars Fredsted	SitBag Denmark (udpeget af Vikingeskibsmuseets bestyrelse)
	Michael Lunn	Cand.jur., fhv. departementschef i Justitsministeriet (udpeget af Vikingeskibsmuseets bestyrelse)
	Dan Stubbergaard	Stifter og kreativ direktør COBE, Arkitekt MMA (udpeget af Vikingeskibsmuseets bestyrelse)
	Birgit Pedersen	Formand for Kultur- og Idrætsudvalget og medlem af Økonomiudvalget i Roskilde Kommune (udpeget af Roskilde byråd)
	Henrik Stougaard	Medlem af Økonomiudvalget og Skole- og Børneudvalget i Roskilde Kommune (udpeget af Roskilde byråd)

Ifølge museets nye vedtægter skal bestyrelsen tælle mindst 6 og højst 8 medlemmer. Bestyrelsen sammensættes, så den samlede kompetence til enhver tid afspejler museets vedtægtsbestemte formål, situation og strategiske mål, gennem udpegning af personer med:

- politisk kompetence og lokal forankring
- juridisk og administrativ kompetence samt indsigt i politiske beslutningsprocesser på nationalt niveau
- international kompetence inden for museets ansvarsområde
- kompetence inden for økonomi og forretningsdrift
- relevant kompetence for museets strategiplan

Bestyrelsen udpeges af:

- Roskilde byråd udpeger mindst 2 og højst 3 medlemmer af Roskilde byråd
- Vikingeskibsmuseets Venner udpeger 2 personer med kompetencer inden for jura, administration og politiske beslutningsprocesser på nationalt niveau; økonomi og forretningsdrift; relevant kompetence for museets strategiplan
- Museets bestyrelse udpeger de øvrige bestyrelsesmedlemmer

Chefgruppe

Vikingeskibsmuseets chefgruppe bestod i 2016 af:

Direktør og chef for Undersøgelser, forskning og udstilling Tinna Damgård-Sørensen

Chef for Maritime håndværk, rekonstruktion og publikumsformidling Søren Nielsen

Chef for Økonomi, administration og bygningsdrift, Claus Christiansen

Vikingskibsmuseets bådelaug

Vikingskibsmuseets bådelaug består af frivillige bådentusiaster, der samles om at vedligeholde og sejle museets både. I 2016 havde museet således 8 frivillige bådelaug, der sejlede bådene *Havhingsten fra Glendalough*, *Kraka Fyr / Skjoldungen*, *Ottar*, *Rana*, *Helge Ask*, *Brudpiga*, *Marcus Noer* og *Viktoria*. De 2 søsterskibe *Kraka Fyr* og *Skjoldungen* sejles af samme bådelaug.

Roar Ege sat på land

Roar Ege er en rekonstruktion af det originale skibsfund Skuldelev 3 og bygget på museets værft i 1982-84. Det godt 30 år gamle skib er slidt, og med baggrund i undersøgelser af *Roar Eges* skrog, blev det i foråret 2016 besluttet at stoppe med at reparere på skibet. *Roar Ege* var i så dårlig stand, at det ikke længere var forsvarligt at sejle i skibet. *Roar Ege* blev primært kasseret pga. rustne jernnagler, hvilket var en eksperimentalarkæologisk interessant konklusion, som fremover skal undersøges nærmere. Alligevel blev skibet bundmalet og tjæret og søsat i 2016, men udelukkende for at ligge i vandet og formidle historien om Skuldelev 3. Bådelaugene besluttede på det grundlag at nedlægge sig selv. Der vil blive dannet et nyt bådelaug om den planlagte nye Skuldelev 3 rekonstruktion.

Søsætning og optagning

Lørdag 2. april mødtes museets mange frivillige bådelaugsmedlemmer for at søsætte *Kraka Fyr*, *Viktoria*, *Marcus Noer*, *Helge Ask* og *Brudpiga* samt ballaste *Ottar*, der var blevet søsat nogle dage forinden af en lastbil med kran. *Havhingsten fra Glendalough* og *Roar Ege* blev søsat 16. april. Dagene gik med at søsætte bådene med håndkraft, lægge ballast i bådene, montere rig og rejse master. Lørdag 29. oktober gik turen den anden vej, da bådelaugene tog deres fartøjer på land igen for vinteren.

Årets sommertogter

Skjoldungen i Sydvestgrønland 2. juli-10. august

Togtet gik i nordboernes kølvand på en 560 sømil lang rejse fra Nanortalik i syd, tæt ved Østerbygden, gennem fjorde og indre farvande, ud på åbent hav og derfra til Vesterbygden ved Nuuk. Sejladsen kastede nyt lys over, hvordan nordboerne i de to bygder holdt kontakt og transporterede sig fra sted til sted i det rå landskab, hvilke søveje de anvendte, hvor lang tid det tog at komme frem og ikke mindst, hvordan vejret påvirkede dem.

Havhingsten fra Glendalough på Kongens togt 9. juli-30. juli

I de første dage frem til 15. juli sejlede *Havhingsten fra Glendalough* uden en på forhånd planlagt sejlroute, men efter hvordan vind og skipper ville. Det blev til en tur gennem Øresund og over Køge Bugt og igennem Storstrømmen og Smålandsfarvandet til Korsør, hvor anden halvdel af sommertogtet startede. Fra 15. juli-30. juli indgik *Havhingsten fra Glendalough* i 'Kongens togt', en kulturhistorisk festival, der besøgte otte havnebyer på Sjælland: Korsør, Vordingborg, Kalundborg, Rørvig, Lejre, Holbæk, Frederikssund og Roskilde. Undervejs fik publikum mulighed for at udforske, smage og lege sig ind i vikingetidens og middelalderens verden og den del af Danmark, som den tids konger var med til at skabe.

Helge Ask mod Rügen 16. juli-7. august

Sommertogtet gik til de tyske byer Wismar, Femern og Lübeck. Udrejse gennem Øresund og over Køge og Fakse Bugt. Hjemrejse gennem Guldborg Sund, Smålandsfarvandet og Storebælt.

Helge Ask og 10 frivillige besætningsmedlemmer nåede dog også lige en tur forbi Færøerne i slutningen af maj, hvor skibet deltog i arrangementet "Vikingedage i Hov". Skibet blev sejlet til Thorshavn med Smyril Line.



Ottar i Kattegat – 2.-17. juli

Togt i Kattegat med besøg bl.a. på Anholt, Orø, Nykøbing Sj., Lynæs og Holbæk.

Sejladser

Ud over sommerens længere togter sejlede bådelaugene aften- og weekendture, hvor besætningerne trænede i at håndtere skibene, dyrkede fællesskabet og glæden ved at sejle.

Organisation

Ved udgangen af 2016 var der i alt 360 medlemmer af Vikingeskibsmuseets bådelaug. Hvert bådelaug har sin egen organisation. Nogle har stiftet en forening, andre mødes på mere løs basis. Fælles for alle medlemmer er, at de samlet hører til under Vikingeskibsmuseets bådelaug, og for alle laugene gælder, at de hver især har en eller flere af museets sejladsledergodkendte skippere tilknyttet samt en kontaktperson til museet.

Hvert forår og efterår afholdes fællesmøder for alle medlemmer. På forårsmødet nedsættes BSU (Bådelaugenes Samarbejdsudvalg). BSU består af en repræsentant for hvert bådelaug, sejladslederen og en person yderligere fra museet. Udvalget mødes ca. kvartårligt og har til formål at koordinere de forskellige aktiviteter. Der vælges også tre repræsentanter til BSIU (Bådelaugenes Sikkerhedsudvalg), og herudover findes sejladslederen og Bådeværftets sikkerhedsgruppe i udvalget. Formålet med BSIU er at skabe sikkerhed omkring bådelaugenes sejladser og bådklargøring.

Medlemskab

Alle bådelaugsmedlemmer betaler et omkostningsbidrag til museet. Bidraget var uændret i 2016: Laugsmedlem: 700 kr., Støttemedlem: 350 kr., Studerende og unge under 25 år: 350 kr., Børn og unge under 18 år: Gratis.

Vikingskibsmuseets Venner

Foreningen Vikingskibsmuseets Venner blev stiftet den 26. november 1990 af en kreds af historisk interesserede med det formål at støtte Vikingskibsmuseets arbejde og udvikling.

Medlemstal og aktiviteter

Museets venneforening gik ud af 2016 med et medlemstal på 529. Det er 30 medlemmer flere end ved udgangen af 2015. Foreningen kan således endnu en gang glæde sig over tilgang af medlemmer. Foreningens medlemstal er gennem de seneste fem år øget med 165 medlemmer svarende til 45%

I 2016 afholdt foreningen seks arrangementer i Vikingskibshallens biograf:

- 25. februar. Foredrag: Sliasthorp? Vikingetidens magtcentrum i 800-tallet
- 17. marts. Foredrag: Flådemagt i den græske verden, 700-31 f.Kr.
- 14. april. Generalforsamling
- 22. september. Foredrag: Vikingernes rejser til Nordamerika
- 27. oktober. Foredrag: Nyt fra museets marinarkæologiske arbejdsmark
- 17. november. Foredrag: I nordboernes kølvand fra Nanortalik til Nuuk

Derudover bidrog foreningens medlemmer med frivillig arbejdskraft til "Håndværk & Vikinger Festival" i august og under stormen Urd, der ramte museet 2. juledag. Gennem året har museet endvidere fået assistance i biblioteket, hvor tre frivillige har bearbejdet de mange særtryk, som museet har arvet efter Ole Crumlin-Pedersen.

Medlemskab

Årskontingentet for et almindeligt medlemskab er 250 kr. Bådelagsmedlemmer betaler 125 kr. og medlemskabet dækker:

- Fri adgang til foredrag og andre aktiviteter arrangeret af foreningen.
- Fri adgang for to personer til Vikingskibsmuseet i medlemskortets løbetid.
- Mulighed for at købe museets egne publikationer og varer fra museumsbutikken med en fordelagtig rabat.

Bestyrelse for Vikingskibsmuseets Venner, ultimo 2016

Formand Ole Christiansen (foreningens repræsentant og næstformand i museets bestyrelse)

Gurli Martinussen, næstformand (foreningens repræsentant i museets bestyrelse)

Thomas Maarup

Henning Christiansen

Troels Nielsen

Aase Hansen

Thomas Larsen Schmidt

Foreningen har indgået en aftale med museet, som forestår administration og medlemservice.

Bilag I: Personale

Af hensyn til loven om håndtering af personhenførbare data er specifikation af navne, datoer, formål mv. anført i bilag til denne årsberetning for følgende områder:

Ansættelser

Museet havde i 2016 165 personer ansat svarende til 72 årsværk.

Ekstern repræsentation

Tre medarbejdere har tilsammen repræsenteret museet i 18 repræsentationer fx i styregrupper, fagfællesskaber, bestyrelser, kultur- og turistsamarbejder mfl.

Efteruddannelse og kurser

Museet har haft 45 deltagelser på 8 forskellige efteruddannelser eller kurser.

Studierejser

Der er i 2016 gennemført én studierejse med i alt 3 deltagelser.

Personalearrangementer og mandagsforedrag

Der blev i 2016 afholdt 16 personalearrangementer inkl. 8 mandagsforedrag, hvor personalet deler faglig viden med hinanden.

Henvendelse omkring eventuel udlevering af bilaget "Personale" kan rettes til e-mail museum@vikingeskibsmuseet.dk.

Vikingskibsmuseets Virksomhedsplan og Årsberetning 2016

Redaktion:

Tinna Damgård-Sørensen, Claus Christiansen, Søren Nielsen og Lisbeth Weichel

Fotos og illustrationer:

Andreas Kallmeyer Bloch, Daniel Dalicsek, Jørgen Dencker, Søren Nielsen, Triona Sørensen, Werner Karrasch, Vikingskibsmuseets bådelaug, TripAdvisor.

Layout og billedredaktion:

Lisbeth Weichel

Vikingskibsmuseet i Roskilde

Vindeboder 12

DK-4000 Roskilde

Tlf: 46 300 200

E-mail: museum@vikingskibsmuseet.dk

web: www.vikingskibsmuseet.dk

© Vikingskibsmuseet i Roskilde, 2017