

Årsberetning 2009



VIKINGESKIBS
MUSEET

Indhold



Indledning	3
Oplysninger om institutionen	5
Organisation	7
Undersøgelser og forskning	8
Marinarkæologi	8
Forundersøgelser	9
Undersøgelser	12
Besigtigelser	17
Projekter undervejs	17
Nationalt og internationalt samarbejde	18
Arkæologiske forskningsprojekter	18
Samarbejde med universiteter	18
Arkiv og bibliotek	20
Det marine arkiv	20
Bibliotek	20
Publikationer	21
Publikationer under forberedelse	21
Maritime håndværk og rekonstruktion	22
Dokumentation, Det Arkæologiske Værksted	22
Rekonstruktion	22
Eksperimentalarkæologi	23
Bådeværft	25
Salg af både og diverse ydelser	27
Bådsamling	27
Nationalmuseets fartøjssamling	28
Uddannelse	28
Museumshavnen	29
Formidling og undervisning	30
Udstillinger	30
Særlige arrangementer	31
Udstillinger og arrangementer uden for Vikingskibsmuseet	34
Digital formidling	35
Publikumsaktiviteter	36
Andet kulturformidlende arbejde	37
Skoletjenesten	42
Fotoværksted og Billedarkiv	44

Medarbejder CV	45
Medarbejdernes publikationer	45
Konferencer	46
Forsknings- og undervisningsforedrag	48
Formidlingsforedrag	51
Markedsføring	53
Bygningsdrift	54
Bygninger	54
Lager og arkiver	54
Vikingskibshallen	54
Restaurering, modernisering og udbygning af Vikingskibshallen	54
Museumshavnen	55
Museumsøen	55
Snekken	56
Administration og personale	57
Bestyrelse	57
Chefgruppe	58
Samarbejdsudvalg	58
Sikkerhedsudvalg	58
Personalehåndbog	58
Personale	58
Ekstern repræsentation	61
Efteruddannelse	63
Økonomi	64
Resultatopgørelse	64
Tilskud og indtægter	65
Besøgende	65
Sejlads	67
Butik	70
Personale	71
Miljøforhold	72
Tilbagebetaling til samfundet	72
Samlet konklusion om museets betydning for samfundet	76
Særlige økonomiske forhold	77
Fremtiden	77
Vikingskibsmuseets Bådelaug	78
Vikingskibsmuseets Venner	80

Indledning

I 2009 kunne Vikingeskibsmuseet fejre 40 års jubilæum. Selve dagen, den 20. juni, blev markeret med åbent hus og et festprogram, der blandt andet omfattede særlige omvisninger, bogudgivelse, film fra museets arkiv og sejlads på fjorden. Det var en anledning til at se tilbage på fyrré fantastiske år, og til at se frem mod nye udfordringer og oplevelser.

Havhingsten fra Glendalough

Havhingsten blev omdrejningspunkt for mange af museets aktiviteter i jubilæumsåret. ”Havhingsten – en billedkoncert” blev uropført i Vikingeskibshallen den 1. april. En tidskapsel med repræsentative effekter fra Danmark og Irland blev nedgravet uden for hallen den 1. maj, og samtidig åbnede årets særudstilling ”Havhingsten fra Glendalough – fra drøm til virkelighed”.

I efteråret blev det besluttet at sætte *Havhingsten* på land, indtil et nyt stort projekt kan danne udgangspunkt for nye forskningsresultater og udvikling af en ny historie omkring skibet. I de kommende år vil der derfor blive arbejdet med udvikling af et hus, hvor skibet kan opstilles sammen med sit udstyr, omgivet af en fortælling om det store projekt.

Vikingeskibsmuseet efter Havhingsten

I efteråret 2008 igangsatte museets bestyrelse en visionsproces for Vikingeskibsmuseet efter *Havhingsten*. Bestyrelsen udpegede forskning samt restaurering, modernisering og udbygning af Vikingeskibshallen som de to vigtigste fremtidige indsatsområder. Første skridt i processen var en overordnet omprioritering af ressourcer samt etableringen af en ny organisatorisk ramme

Organisation

Første marts trådte den nye organisation i kraft. Antallet af afdelinger blev reduceret fra seks til fire, og der blev etableret et ledelsessekretariat med ansvar for kommunikation og markedsføring. Der har gennem hele året været arbejdet med implementering af den nye organisation, udvikling af nye samarbejdsstrukturer og driftsrutiner samt udvikling af den nye chefgruppe.

Forskning

Den gennemførte omorganisering frigjorde, gennem en reduktion af lederstillinger, midler til oprettelse af forskerstillinger i den nyoprettede forskningsafdeling. Afdelingen har været under opbygning gennem hele året, og var ved årets udgang bemanded med fire forskere – heraf tre med ph.d.-grad. Afdelingen har prioriteret afslutning af større publikationsprojekter.

Vikingeskibshallen

Forberedelsen af et restaurerings-, moderniserings- og udbygningsprojekt for Vikingeskibshallen, blev genoptaget ved årets udgang. Den fredede Vikingeskibshal skal restaureres og bringes til at leve op til nutidens krav til tilgængelighed, bevaringsforhold, energiforbrug, publikumsfaciliteter osv. Første skridt vil blive en undersøgelse af betonens tilstand og nye restaureringsmetoder.

Besøgende

I alt 122.148 gæster har besøgt museet i 2009; heraf 74.531 voksne og 47.617 børn og unge under 18 år. 70,1 % af museets gæster kom fra udlandet. Sammenlignet med året før er antallet af betalende gæster faldet med godt 9 %. Udviklingen afspejler en generel tendens – Visit Denmark taler således om den største nedgang i turistbranchen i nyere tid.

Særlige besøg

Den ukrainske ambassaderåd Olena Polunina besøgte museet den 2. marts. Præsidenten af Albanien, Bamir Topi og hans ambassadør, Aferdita Dalla besøgte museet den 1. april. Suay Aksoy, direktør for Cultural Heritage and Museums i Istanbul, besøgte museet den 20. juli. Dronning Anne-Marie besøgte museet den 7. oktober i selskab med 60 deltagere fra IOC-topmødet i København. USA's ambassadør Laurie S. Fulton kom på privat besøg med familien den 24. november.

Personale

I alt 159 personer, svarende til 56 årsværk, har i kortere og længere perioder været ansat ved museet. Syv personer har herudover været tilknyttet i beskæftigelsesprojekter i kortere og længere perioder. Den 28. maj blev museumsdirektør Tinna Damgård-Sørensen benådet med ridderkorset af Dannebrogordenen.

Tak

Beretningen om året afspejler en omfattende aktivitet, der har kunnet gennemføres takket være økonomisk støtte fra Roskilde Kommune og Kulturministeriet, generøse fonde og venner af museet; samt en engageret indsats fra bestyrelse, personale, samarbejdspartnere, venner og bådelaugsmedlemmer. Vi er dem alle takskyldig.



Oplysninger om institutionen

Institutionen

Den selvejende institution Vikingskibsmuseet i Roskilde
Vindeboder 12
4000 Roskilde

Telefon: 46 30 02 00

Telefax: 46 30 02 01

Hjemmeside: www.vikingskibsmuseet.dk

E-mail: museum@vikingskibsmuseet.dk

CVR-nr.: 27 85 35 28

Stiftet: 6. juni 1963

Hjemsted: Roskilde

Regnskabsår: 1. januar - 31. december

Bestyrelse

Borgmester Poul Lindor Nielsen, formand

Leo Bjørnskov, næstformand

Kulturudvalgsformand Evan Lynnerup

Direktør Gurli Martinussen

Direktør Lars Fredsted

Daglig ledelse

Direktør Tinna Damgård-Sørensen

Chef for Maritime håndværk og rekonstruktion Søren Nielsen

Chef for Formidling og undervisning Merete Ettrup

Chef for Økonomi, administration og drift Claus Christiansen

Revision

RIR REVISION

Statsautoriserede revisorer I/S

Himmelev Bygade 70

4000 Roskilde

Bankforbindelse Roskilde Bank

Nordea Bank A/S

Status

Vikingskibsmuseet er Danmarks museum for studiet af nordisk skibs- og bådbygningskultur, specielt i forhistorisk tid og middelalder (10.000 f.v.t.-1.500 e.v.t.). Som statsanerkendt specialmuseum skal Vikingskibsmuseet leve op til internationale konventioner for museer og til kravene i den danske museumslov.

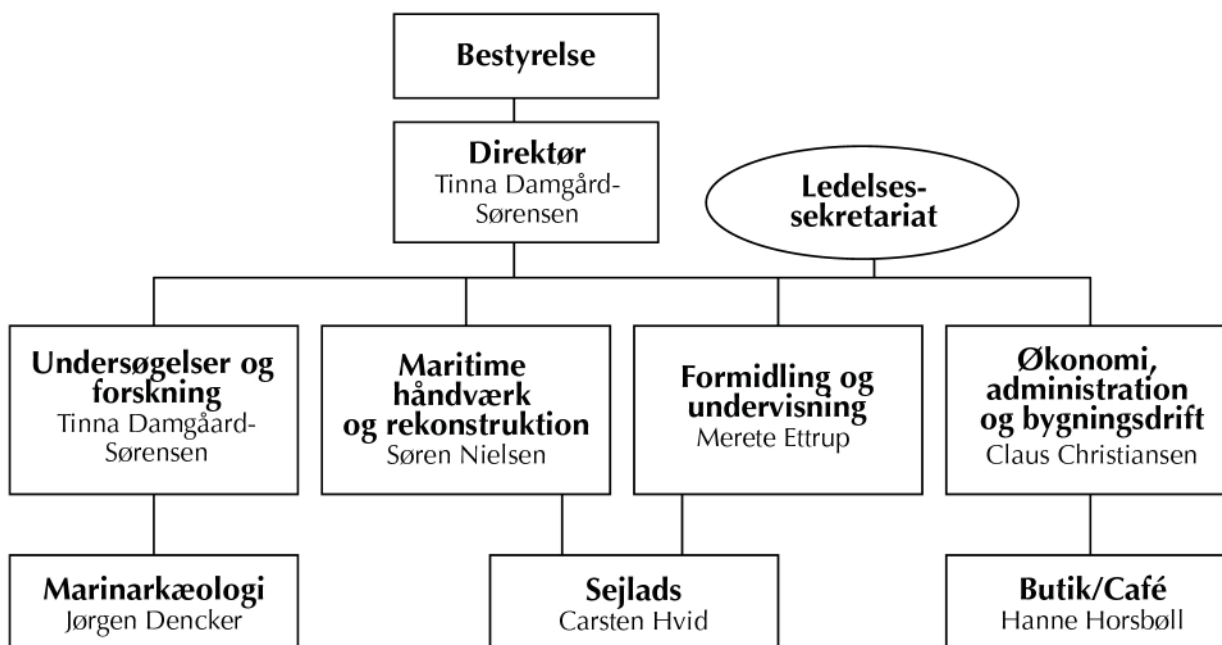
Formål

Vikingskibsmuseet skal virke inden for sit felt gennem indsamling, registrering, forskning, bevaring, udstilling og anden formidling af relevant arkæologisk, historisk, etnologisk og andet materiale. Museets samlinger skal være tilgængelige for offentligheden og til rådighed for forskningen. Vikingskibsmuseet skal især formidle resultaterne af forskning baseret på museets samlinger og undersøgelser.

Samlinger

Den arkæologiske samling udgøres af 5 vikingskibe, der er uddeponeret af Nationalmuseet. Vikingskibsmuseets egne samlinger omfatter etnografiske både og redskaber, traditionelle nordiske både samt rekonstruktioner af arkæologiske skibsfund, blandt andet de 5 vikingskibe.

Organisation



Museet har gennem hele året arbejdet med implementering af en ny organisation, der trådte i kraft pr. 1. marts. Den nye organisation er første skridt i udviklingen af visionen for Vikingeskibsmuseet efter *Havhingsten*, og har gennem en reduktion af afdelinger og lederstillinger til hensigt at frigøre midler til de to indsatsområder, der er udpeget af museets bestyrelse: Forskning samt restaurering, modernisering og udbygning af Vikingeskibshallen. Antallet af afdelinger er gennem sammenlægninger reduceret fra seks til fire, og der er oprettet et ledelsessekretariat.

Ønsket om at styrke forskningen afspejler sig i oprettelsen af to vidensproducerende afdelinger: Afdeling for undersøgelser og forskning, der samler museets marinarkæologer og akademiske forskere, samt Afdeling for maritime håndværk og rekonstruktion, der samler museets specialister med baggrund i håndværksfag. Museets formidling søges styrket gennem en sammenlægning af udstillinger, publikumsaktiviteter og undervisning, og museets servicefunktioner er samlet i én stor afdeling for økonomi, administration og bygningsdrift. Det nye ledelsessekretariat har ansvar for kommunikation og markedsføring, og skal indgå i udviklingen af projektet for restaurering, modernisering og udbygning af Vikingeskibshallen.

Undersøgelser og forskning

Museets bestyrelse har udpeget forskning som et indsatsområde i visionen for Vikingskibsmuseet efter *Havhingsten*. For første gang i museets fyrreårige historie er der gennem en omfattende omorganisering skabt ressourcer og rammer for udvikling af en egentlig forskningsafdeling.

Afdelingen har været under opbygning gennem hele året, og var ved årets udgang bemanded med fire forskere – heraf tre med ph.d.-grad. Afslutning og publikation af allerede gennemførte projekter vil have første prioritet i afdelingens første år. Samtidig er formuleringen af en forskningsplan for perioden 2011-2014 indledt, ligesom der arbejdes for etablering af nye ph.d.-projekter i samarbejde med universiteterne.

Den nye forskningsafdeling imødekommer omverdenens stigende krav til formel akademisk forskningskompetence, som blandt andet udtrykkes i Kulturministeriets forskningsstrategi. Den imødekommer samtidig museets eget behov for at bearbejde og publicere arkæologisk materiale; for at bringe resultaterne af mange års eksperimentalarkæologisk forskning ind i den akademiske forskningsdiskussion; og for at udvikle et nyt forskningsbaseret grundlag for den fremtidige udvikling af museet.

Marinarkæologi

Vikingskibsmuseet har siden 2004 varetaget det nationale marinarkæologiske beredskab på vegne af Nationalmuseet. Beredskabet omfatter dykkerbesigtigelser og undersøgelser af fund, gjort af sportsdykkere, fiskere og andre. Herudover omfatter arbejdet marinarkæologiske undersøgelser i forbindelse med anlægsarbejde ved etablering af vindmølleparker, bro- og havneanlæg, elkabler, gasledninger m.v. Undersøgelserne skal klarlægge, hvorvidt der i anlægsområdet forekommer vrage, stenalderboplads eller andre fortidsminder, der kan være i fare for at blive ødelagt af arbejdet. Vikingskibsmuseet gennemfører desuden forskningsundersøgelser og projekter i samarbejde med forskere fra andre institutioner i Danmark og udlandet.

Den gældende kontrakt vedrørende varetagelsen af det marinarkæologiske beredskab, indgået 1. januar 2007, var ved årets begyndelse opsagt af Nationalmuseet med virkning fra 31.12.2009. Kontrakten blev genforhandlet, men indholdet var ikke faldet endeligt på plads ved årsskiftet. Forhandlingerne forventes afsluttet med indgåelse af en ny kontrakt i begyndelsen af det nye år.

Kulturarvsstyrelsen udlagde pr. 1. oktober den administrative sagsbehandling til museerne. Da der ikke følger ressourcer med opgaven, vil den blive løst inden for rammerne af det marinarkæologiske beredskab.

Den geografiske udstrækning af det marinarkæologiske beredskab er blevet reduceret i takt med decentraliseringen af marinarkæologien; i 2009 omfattede beredskabet således farvandene omkring Sjælland, Øerne og Bornholm. Som det fremgår af beretningen, var 2009 et meget travlt år for museets marinarkæologer, ikke mindst på grund af den store anlægsaktivitet indenfor museets ansvarsområde.



Dykkere på stenalderbopladsen Tudse Hage i Agersø Sund ud for Skælskør

Forundersøgelser

(tallet i parentes angiver placering på kortet s. 10)

Rødsand 2, elkabel, Femern Bælt, Energinet DK (1)

I forbindelse med etablering af et elkabel fra havvindmølleparken "Rødsand 2" syd for Lolland, har Vikingeskibsmuseet gennemført en marinarkæologisk forundersøgelse. Der blev ikke gjort fund, der giver anledning til krav om yderligere undersøgelser.

Kontekkablet, elkabel, Storstrømmen, EnerginetDK (2)

Foranlediget af etableringen af et nyt Kontekkabel i Storstrømmen umiddelbart vest for Storstrømsbroen, er der gennemført en marinarkæologisk forundersøgelse. I tilknytning til en tidligere kystlinje på ca. 2 m's dybde i den sydlige del af tracéet blev der fundet flint og knogler fra ældre stenalder. Desuden fandtes et skaft af bøgetræ, som derfor ikke kan dateres til stenalder, samt andre tildannede genstande, der kan være forhistoriske fiskeredskaber.

Fundene vil muligvis give anledning til krav om yderligere marinarkæologiske undersøgelser i foråret 2010.

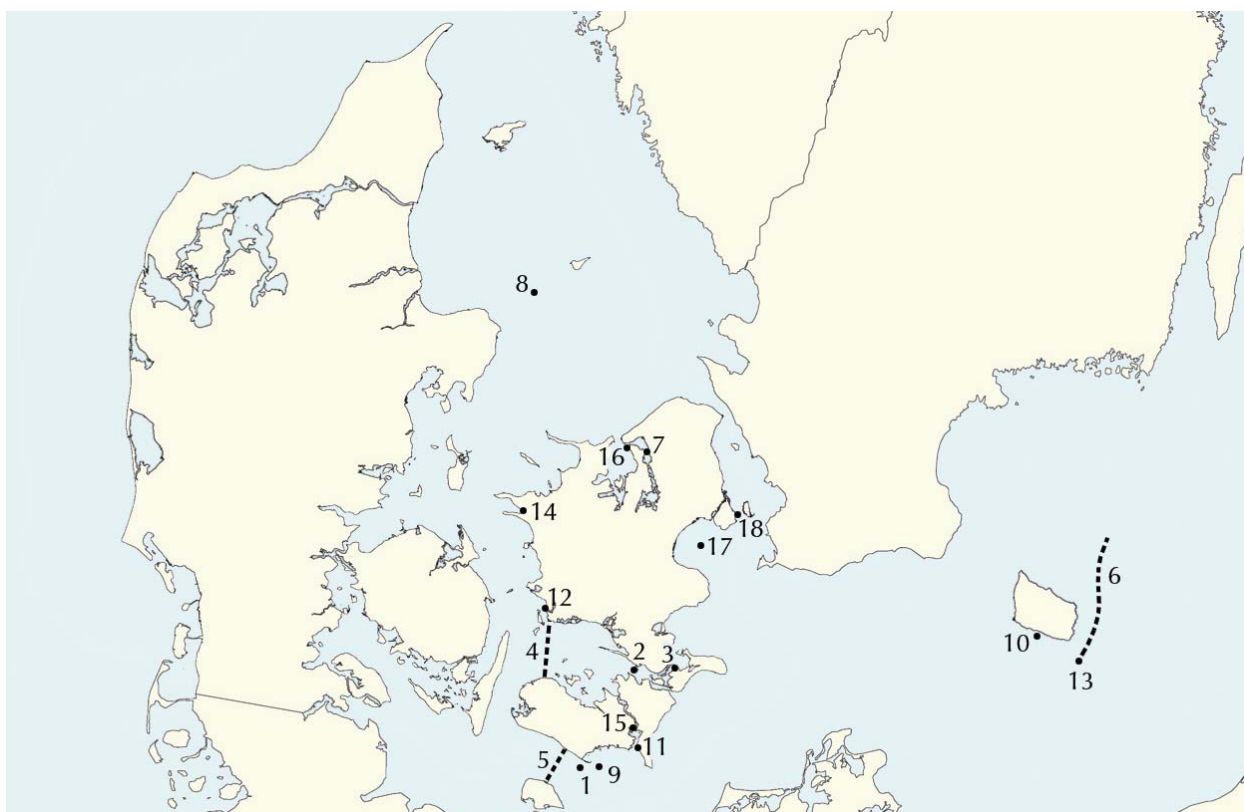
Lindholm, elkabel, SEAS/NVE (3)

Mellem øen Lindholm og Stege har Vikingeskibsmuseet på vegne af SEAS/NVE gennemført en sondering i et kommende elkabeltracé med henblik på afklaring af forekomsten af fortidsminder, der ville medføre krav om en marinarkæologisk forundersøgelse.

Lokalisering af en tidligere kystlinje på ca. 1,5 m's dybde samt flintforekomster på den nuværende strandbred vil sandsynligvis medføre krav fra KUAS om en egentlig forundersøgelse, før anlægsarbejdet kan påbegyndes. Denne forventes i givet fald at finde sted i første halvdel af 2010.

Sevedø, elkabel, Smålandsfarvandet, SEAS/NVE (4)

I forbindelse med etablering af et ca. 30 km langt elkabel fra Lolland til Sjælland gennemførte Vikingeskibsmuseet i august og september en marinarkæologisk forundersøgelse i Smålandsfarvandet umiddelbart øst for Omø. Foreløbig er der lokaliseret tidligere kystlinjer på ca. 4, 8 og 12 m's dybde. Flere steder forekommer der rodfaste rødder og store træstammer fra de perioder, hvor havspejlet stod



Marinarkæologiske undersøgelser i 2009. Tallene angiver de enkelte lokaliteter i teksten.

lavere end i dag. På 12,5 m's dybde er der fundet et redskab af kronhjortegevir, mange flækker og andet flint fra Maglemosekulturen, sandsynligvis omkring 6-7.000 f. Kr. Fundene er de hidtil dybeste, der er gjort i forbindelse med en marinarkæologisk undersøgelse i Danmark.

De foreløbige resultater kan give anledning til krav om yderligere undersøgelser, der vil blive udført i foråret 2010.

Femernforbindelsen, bro/tunnel, Femern Bælt, Sund og Bælt A/S (5)

I forbindelse med etablering af Femernforbindelsen er Vikingskibsmuseet sammen med tyske kollegaer fra Schleswig-Holstein ansvarlig for de marinarkæologiske forundersøgelser. Vikingskibsmuseet koordinerer arbejdet, der omfatter såvel den danske som den tyske del af Femern Bælt. Ud fra gennemgang af nogle af de hidtil tilgængelige geofysiske surveydata er der foreløbig gennemført forskellige typer marinarkæologiske forundersøgelser i dansk farvand.

På lavt vand ved landhæftet på dansk side har Vikingskibsmuseet gennemført dykkerbesigtigelse af magnetiske og side scan sonar anomalier. Udover et vrug mindre end 100 år gammelt, blev der ikke fundet strukturer eller genstande, der var beskyttet af Museumsloven.

På dybere vand har Vikingskibsmuseet sammen med tyske kollegaer gennemført ROV-inspektion (fjernstyret undervandsrobot med videokameraer) af side scan sonar og magnetiske anomalier med

henblik på at minimere den risikofyldte dykning på dybt vand mest muligt. Ved inspektionen blev der på dansk side lokaliseret to vrage, der skal dykkerundersøges: ét trævrage med jernkanoner og et trævrage med teglsten. I tysk område er et trævrage med kanonkugler muligvis det danske orlogsskib Lindormen, der blev sænket i 1644.

Dykning på ovennævnte vrage på dybt vand er gennemført med henblik på at afgrænse vrage, opmåle konstruktionsmæssige vigtige detaljer og optage daterende materiale. Til opgaven blev hyret *Cable One* fra JD Contractor.

Møder har været afholdt med såvel Femern Forbindelsen og tyske kollegaer fra Landesamt, Schleswig-Holstein.

Eventuelle yderligere forundersøgelser vil blive gennemført i foråret og sommeren 2010, hvor bidrag til VVM-rapporten skal leveres. Koordineringen af de marinarkæologiske forundersøgelser i tysk farvand foregår sideløbende med Vikingeskibsmuseets egne undersøgelser.

Nord Stream, gasledning, Bornholm, Rambøll/Nordstream/Gazprom (6)

Nord Stream er en naturgasledning, der skal forbinde Rusland og EU gennem Østersøen. Konstruktionen af den 1.220 kilometer lange rørledning bliver påbegyndt i starten af år 2010. Nord Stream vil stå for forsyningen af 55 milliarder kubikmeter naturgas pr. år. Etableringen af den russisk-tyske gasledning passerer dansk farvand i Vikingeskibsmuseets marinarkæologiske ansvarsområde, hvilket er baggrunden for samarbejdet mellem Nord Stream og Vikingeskibsmuseet.

Ved Vikingeskibsmuseets gennemgang af geofysiske surveydata i tracéet ved Bornholm blev der lokaliseret 20 vrage. På 17 af disse er der udarbejdet en kulturhistorisk vurdering. Desuden fandtes et løst liggende rør og en køl, der kan være fra middelalderen.

Ét af vrage, lå så tæt på det planlagte tracé, at KUAS krævede yderligere dokumentation af vrage samt af tre mulige ballastbunker. Vikingeskibsmuseet gennemførte derfor i august en ROV-inspektion af de nævnte objekter.

Ovennævnte løst liggende rør lå på 45 m's dybde midt i tracéet, og KUAS krævede det bjærget og konserveret – se nærmere under **Undersøgelser**

Når de geofysiske surveydata fra den 2000 m brede ankerkorridor omkring gasledningens linjeføring foreligger, skal Vikingeskibsmuseet udarbejde en kulturhistorisk vurdering af anomalierne. Dette vil ske i begyndelsen af 2010. Vrage i ankerkorridoren vil antagelig ikke medføre yderligere marinarkæologiske tiltag, da der vil blive etableret beskyttelseszoner omkring vrage.

Ny Fjordforbindelse, brotunnel, Roskilde Fjord, Vejdirektoratet (7)

Forberedelserne til den "Ny fjordforbindelse" ved Frederikssund fortsætter. Vikingeskibsmuseet har deltaget i flere planlægningsmøder med Vejdirektoratet. Vikingeskibsmuseet har udarbejdet procesbeskrivelser samt prisoverslag for de marinarkæologiske forundersøgelser på 5 alternative linjeføring-er. Marinarkæologiske forundersøgelser kan tidligst påbegyndes i løbet af 2010.

Djursland-Anholt, havvindmøllepark, Kattegat, Moesgård Museum (8)

I forbindelse med en ny stor havbaseret vindmøllepark imellem Djursland og Anholt, hvor Moesgård Museum har det marinarkæologiske ansvar, fungerer Vikingskibsmuseet som konsulenter for Moesgård Museum vedrørende forhandling med myndigheder, konsulentfirmaer, bygherre mv. Også ved gennemsyn af surveydata og bistand til feltarbejdet får Vikingskibsmuseet en konsulterende rolle.

Undersøgelser

(tallet i parentes angiver placering på kortet s. 10)

Rødsand, havvindmøllepark (9)

Ved den marinarkæologiske undersøgelse, som Vikingskibsmuseet har gennemført forud for byggeriet af den anden store havvindmøllepark ved Rødsand, blev der fundet 3 ankre og flere ankerkæder, der er mere end 100 år gamle og derfor beskyttet af museumsloven. Det ene anker var i fare for at blive ødelagt af byggeriet af vindmøllerne, og det blev besluttet at bjærge ankeret med henblik på konservering og efterfølgende udstilling.

Den 16.-17. november 1811 forsvandt 44 handelsskibe ved Rødsand ud for Nysted på Lolland. Danmark lå i krig med England, og 120 handelsskibe var på vej fra Sverige med kurs mod England. Danmark førte en aggressiv politik med nålestiksangreb fra de såkaldte kaperskibe, som hurtigt kunne stikke ud fra kysten og borde handelsskibe. Handelsflåden blev derfor eskorteret af 8-10 engelske orlogsskibe, heriblandt linjeskibene St. George og Defence, der senere samme år forliste ud for Thorsminde på Jyllands vestkyst.

Under opankringen ved Rødsand blev den store flåde af handels- og orlogsskibe overrasket af kraftig vind af orkanstyrke. Ankertrusserne sprang på 30 skibe, der herefter drev hjælpeløse omkring, og de blev aldrig set siden. To skibe forliste på stedet, medens 12 drev på land, hvor de efterfølgende blev overtaget og tømt af danskere. Mange skibe mistede deres ankre, og blandt lokale fiskere er området ved Rødsand kendt for dets mange ankre.

I april hævdede Vikingskibsmuseet og Nationalmuseet ankeret, som forment-



Ankeret, der er ca. 2,40 m langt, har vejlet omtrent 350 kg.

Kristiane Strætkvern, konservator fra Nationalmuseets Bevaringsafdeling i Brede, får et førstehånds indtryk af ankeret.



lig stammer fra tiden omkring Englandskrigene i starten af 1800-tallet. Ankeret er et stokanker, der sandsynligvis har tilhørt et 25-30 m langt skib, og det kunne meget vel være et af de mange ankere, der gik tabt under de stormfulde nætter i 1811.

Ankeret befinder sig på Nationalmuseets Bevaringsafdeling, hvor det vil blive undersøgt nærmere.

Sose Bugt, Bornholm (10)

30. maj fandt en sportsdykker ved dykning med snorkel en sølvskat i Sose Bugt, syd for Rønne. Skatten, der lå blandt mindre sten, bestod af to store bægre, der var sat sammen som en beholder. Heri befandt sig tre skeer samt skaft, hæfte og dupsko - formentlig sammenhørende - til en kårde.



Genstandene, der stammer fra 1600-tallet, hidrører uden tvivl fra forliset den 4. december 1678, hvor 15 skibe strandede ved Sose

Odde. Af en samlet flåde på 25 skibe forliste de 18, men tre nåede at slippe fri og sejle videre. Flåden kom fra Pommern med en svensk hærstyrke, som havde overgivet sig til kurfyrsten af Brandenburg. Der var mange mennesker ombord: ca. 3.400 mand, 600 kvinder og børn, foruden det pommerske arkiv og – ifølge kilderne: ”en usigelig skat af rede penge, guld, sølv, klenodier og mange kostelige mobilier”. Det antages, at mere end 1500 mennesker omkom ved forliset.

Den heldige finder Jens B. Thomsen fra Rønne kontaktede straks Bornholms Museum, som igen tog kontakt til Vikingskibsmuseet i Roskilde, der varetager det marinarkæologiske ansvar for farvandet omkring Bornholm.

To marinarkæologer fra Vikingskibsmuseet undersøgte efterfølgende fundstedet i Sose Bugt. Siden skatten blev fundet, har vinden flyttet meget sand i bugten, hvilket betyder, at fundstedet har ændret sig. På trods af muligheden for nye fund var det beskedent, hvad der fandtes under de tykke sandlag: En tynd, sammenkrøllet messingplade med stempler, der også menes at stamme fra det store forlis.

Gedsergaard Bro (11)

I midten af april måtte Vikingskibsmuseets dykkere på grund af vejret afbryde forundersøgelsen af kabeltracéet til land fra den kommende vindmøllepark ved Rødsand syd for Lolland.

Med udsigt til et par dage med en hård ”påskeøsten” blev ankeret lettet, og kursen sat op i det mere rolige Guldborgsund, hvor der ifølge museets arkiver gemmer flere vrage. Det var planen at benytte dagene med hård vind til at kontrollere nogle af disse oplysninger, som oftest stammer fra fiskere, der får fat i vrage med deres garn.

Ved Gedsergaard Bro, en nu nedlagt udskibningsbro i den sydlige del af sundet, har museet oplysninger om to tætliggende vrage. Det ene er beskrevet som en bunke teglsten, det andet som vraget af ”en femmastet skonnert”, der angiveligt skulle være strandet på Rødsand og derefter forsøgt

bugseret til Nykøbing. Undervejs skulle det være sunket og siden nedsprængt af Marinen. Det var ikke muligt at lokalisere det første vrage, og museet var på forhånd noget skeptisk med hensyn til det andet. Et så stort skib kan ikke komme sydfra ind til Nykøbing, idet vanddybden på dette sted er meget lav. Der går imidlertid sjældent røg af en brand uden, at der er ild i den, så stedet blev undersøgt nærmere. Inden solen gik ned, var det bekræftet - der lå skibstømmer spredt i området.

Næste dag blev eftersøgningen genoptaget, og det stod hurtigt klart, hvor den største koncentration af skibstømmer befandt sig. Det fundne tømmer harmonerede imidlertid ikke med oplysningerne om et stort femmastet sejlskib. Der var derimod tale om dele fra et mindre, klinkbygget fartøj; måske en skude. Og midt imellem det løse skibstømmer fandtes en sammenhængende, ca. 12 m lang og 4 m bred vragedel. Oplysningen om findestedet var altså korrekt; blot var vraget af en noget anden karakter end først antaget.



Agterstævnen af Gedsergaard Bro vraget med planker på både styrbord og bagbords side (set skråt forfra fra styrbords side).

Nederst til venstre agterstævnen og vinkelret herpå ses det formodede rør (set fra oven).



Det fundne vrage er indtil videre kun sporadisk undersøgt, da vejrmeldingen bød på bedre vejr, og dykkerne derfor kunne genoptage undersøgelsen ved Rødsand. Der er tale om et klinkbygget skib samlet med klinknagler af kvadratisk tværsnit. Spanterne er relativt flade (bredere end de er høje), og de er placeret med en indbyrdes afstand på 65-75 cm. De enkelte spantelementer er samlet med skrålasker. Over spanterne ligger en tilsyneladende fuld garnering (inderklædning). Vraget ser ud til at stå ret på bunden; længst agterude ses den næsten lodrette agterstævn med tilstødende bordplanker stående op af havbunden uden synlig slagside. Ved siden af stævnen og vinkelret herpå står en trækonstruktion med trapezformet tværsnit samlet med løs fjer og not. Der er sandsynligvis tale om den nederste rest af roret. Ud over to okseknogler, der lå op ad agterstævnen, er der ikke fundet andre genstande i vraget.

Der blev udtaget tre prøver af vraget til dendrokronologisk analyse. Prøverne viste, at skibet er bygget af træ, der formentlig blev fældet på Sjælland eller i Sydsverige omkring 1490.

Tudse Hage, submarin stenalderboplads, Storebælt (12)

I juli gennemførtes 14 dages marinarkæologisk undersøgelse på den submarine stenalderboplads ved Tudse Hage, der dateres til omkring 5.200 f. Kr. Undersøgelsens formål var blandt andet at:

- lokalisere de mest fundrige områder på lavt vand, hvor der igennem de sidste 50 år er blevet opsamlet store mængder oldsager af såvel organisk, som uorganisk materiale
- vurdere nedbrydningsgraden i området
- lokalisere og kortlægge tidligere kystlinjer
- lokalisere eventuelle intakte kulturlag ud for de tidligere kystlinjer
- lokalisere ældre faser af bosættelsen end den hidtil kendte
- vurdere forskningspotentialer

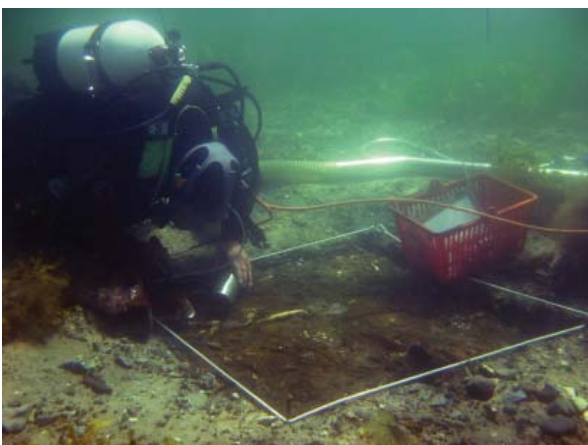
Undersøgelsen viste, at der på helt lavt vand (2 m) forekommer en voldsom naturlig erosion, og at kulturlagene stort set er forsvundet. På lidt dybere vand (2,5-3 m) er kystlinjen stadig intakt, og her blev der lokaliseret meget rige kulturlag med flint, knogler, gevir, træ, fiskeben, hasselnødder osv. Undersøgelsen viste, at bevaringsforholdene for organisk materiale er ekstremt gode.

På dybere vand (4-5,5 m) blev en tidligere kystlinje lokaliseret, og fund viste, at der også her er mulighed for forekomst af intakte kulturlag og dermed forekomst af en ældre bosættelsesfase end den hidtil kendte.

På endnu dybere vand (7,5 m) blev der fundet flint og vildsvineknogler, som indikerer, at der muligvis også her forekommer intakte kulturlag og kystlinjer, der er ældre end tilsvarende på mindre dybder.

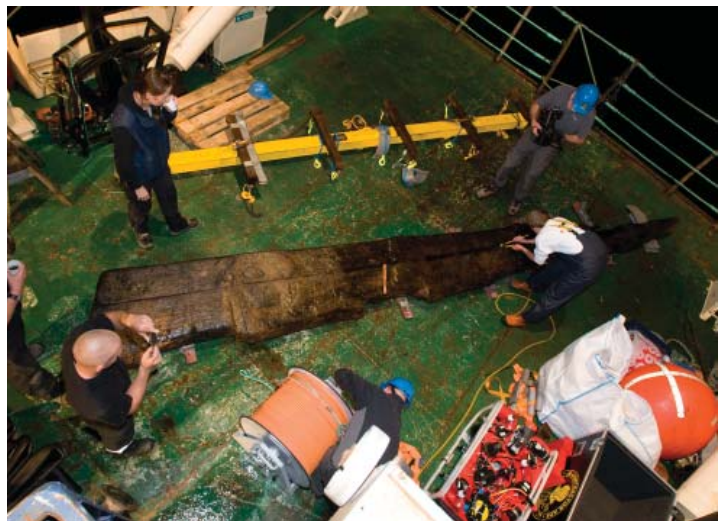
Sammenfattende viste årets undersøgelse, at forskningspotentialer er helt unikt i forhold til andre områder med submarine stenalderboplads. Bosættelsen vil antagelig kunne følges gennem flere tusinde år, hvor bopladsen er flyttet i takt med stigninger i havspejlet. Undersøgelsen viste også, at der foregår en voldsom naturlig erosion på lavere vand, hvor der i de kommende år bør ydes en ekstraordinær indsats for at redde de mest betydningsfulde fund, før de forsvinder.

Stenalderbopladsen Tudse Hage i Agersø Sund ud for Skælskør.



Nord Stream, rorbjærgning, Bornholm (13)

Den 9. september lykkedes det Vikingskibsmuseet i samarbejde med Nationalmuseets Bevaringsafdeling at bjærge et skibsrør tæt ved Bornholm. Det næsten 8 meter lange rør blev fundet på 45 meters dybde ved undersøgelsen af ruten for Nord Streams gasrørledning. Der er ikke fundet vrug i umiddelbar nærhed, der kan forbindes med roret, og roret er formentlig tabt. Skibsrøret, der er C14-dateret til efter 1660, blev transporteret til konservering på Nationalmuseets Bevaringsafdeling i København. Afhængig af rørets tilstand vil konserveringen tage omkring seks år. Derefter vil skibsrøret formentlig blive udstillet på et museum. Bjærgningsoperationen blev foretaget fra Cable One. Skibsrør i samme størrelsesorden er kendt fra de store skibsvrag som Dannebrog (Køge Bugt – skibsrør på ca. 8 meter) og St. George (Thorsminde – skibsrør på ca. 12 meter). Beslutningen om at sikre skibsrøret foregik i et tæt samarbejde med Kulturarvsstyrelsen på baggrund af en omfattende undersøgelse af de forskellige alternativer.



Øverst og øverst til højre: Røret bliver besigtiget for første gang efter bjærgningen.

Til højre: Bådebygger Tom Nicolajsen foretager den elektroniske opmåling af roret på Nationalmuseets Bevaringsafdeling.



Besigtigelser

(tallet i parentes angiver placering på kortet s. 10)

På dage, hvor dårligt vejr forhindrede dykning i anlægsområderne, er der blevet foretaget marin-arkæologiske besigtigelser. Især tre lokaliteter fortjener omtale.

Kalundborg (14)

Ved tidligere uddybningsarbejde i naturhavnen Houget var der gået rygter om trækonstruktioner eller vrage i en smal sejlrende ind til Houget. Der er tidligere gjort forsøg på at lokalisere eventuelle spærringsforekomster, men nu var det tid til at afprøve, om rygterne holdt vand. Allerede efter 1½ times dykning blev der lokaliseret store kløvede bøgepæle over en længere strækning. Hvorvidt der er tale om en spærring, moleanlæg eller anløbspæle vil kommende undersøgelser vise. Dateringen vil blive baseret på C14-dateringer. Anlægget vil, uanset hvad det er, bidrage til forståelsen af Kalundborgs maritime side.

Prior Skov (15)

I den sydlige del af Guldborgsund blev der besøgt en koncentration af teglsten bestående af ”munke og nonner”. Der blev ikke fundet skibstræ, men teglstenstypen daterer fundet til middelalder.

Rørvig (16)

Anmeldelse af fund af en bundstok fra Rørvig medførte besigtigelse af stedet, der dog ikke resulterede i yderligere fund. Det nye fund kan have tilhørt den samme båd, som tidligere er konstateret gennem løsfund fra området.

Projekter undervejs

(tallet i parentes angiver placering på kortet s. 10)

§ 28-ansøgninger

Ud af tre ansøgninger om § 28-midler hos KUAS i 2008 blev Vikingeskibsmuseet i juli 2009 bevilget 70.000 kr. (ansøgt 107.115 kr.) til ét af projekterne: Melbyvraget – in situ sikringsforsøg. Projektet skal gennemføres i samarbejde med Bevaringsafdelingen på Nationalmuseet. Bevillingen kom så sent, at det ikke var muligt at gennemføre projektet i indværende år, hvorfor museet har søgt KUAS om overførsel af beløbet til 2010.

Dannebrog (17)

I forbindelse med 300-året for forliset af Dannebrog, der gik ned i Køge Bugt 4. oktober 1710, planlægger Vikingeskibsmuseet i samarbejde med Køge Museum, Syddansk Universitet og Kronanmuseet i Kalmar en marinarkæologisk konference i begyndelsen af oktober 2010. Desuden er det planen at gennemføre en marinarkæologisk undersøgelse på vraget af Dannebrog. Formålet med undersøgelsen er blandt andet, sammen med Nationalmuseets Bevaringsafdeling, at udarbejde en tilstandsrapport og indsamle særlig følsomme, synlige genstande.

Den Blå Planet (18)

I forbindelse med bygning af det nye Danmarks Akvarium – Den Blå Planet – skal Vikingeskibsmuseet gennemføre en marinarkæologisk forundersøgelse før etableringen af en rørledning lige nord for Kastrup Havn.

Nationalt og internationalt samarbejde

11.-12. maj var Vikingskibsmuseet vært for et antikvarisk møde om marinarkæologi i forbindelse med Nord Stream, en russisk-tysk gasledning, der skal lægges ned på havbunden og som passerer dansk farvand øst for Bornholm. Deltagerne kom fra Rusland, Finland, Sverige, Tyskland og Danmark.

Working Group on Under Water Heritage, The Baltic Sea. Vikingskibsmuseet sidder på vegne af det danske kulturministerium i en arbejdsgruppe, nedsat af kulturministrene i landene omkring Østersøen, for at arbejde med spørgsmål vedrørende kulturarven på havbunden. Omkostninger til rejser mv. dækkes af Kulturarvsstyrelsen. Vikingskibsmuseet vil være vært for et seminar i arbejdsgruppen i april 2010.

Arkæologiske forskningsprojekter

Wreck Protect

På bunden af Østersøen ligger op til 100.000 velbevarede skibsvrag og historiske samlinger af træ. Østersøen er et af de få steder i verden, hvor historiske skibsvrag findes intakte og tilgængelige for historisk forskning under vand. De har hidtil været beskyttet mod den aggressive pæleorm på grund af vandets lave saltindhold, men nu ser det ud til, at ormen spreder sig i området – muligvis som følge af klimaændringer. Vikingskibsmuseet har i samarbejde med blandt andet Swedish University of Agricultural Sciences (Uppsala, Sverige), Nationalmuseets Bevaringsafdeling, National Service for Archaeology, Cultural Landscape and Built Heritage (Holland), Danmarks og Grønlands Geologiske Undersøgelser søgt EU's "7th Framework Programme" om midler til et tværdisciplinært projekt Strategies for the protection of shipwrecks in the Baltic Sea against forthcoming attack by wood degrading marine borers. A synthesis and information project based on the effects of climatic changes. Projektet Wreck Protect skal undersøge den stigende udbredelse af pæleormen i Østersøen og udarbejde metoder til beskyttelse af den undersøiske kulturarv. Strategien er at give museer og konservatorer ansvaret for en langsigtet bevaring af kulturarven i form af redskaber til at forudsige potentielt udsatte områder og samtidig udvikle omkostningseffektive metoder for bevaring af skibsvrag, inden de går tabt.

Det toårige, tværdisciplinære projekt, der begyndte 1. maj, omfatter marinarkæologer, biologer, arkæologiske konservatorer, træforskere og specialister i Geografiske Informationssystemer (GIS) og modellering af marinmiljøet fra Danmark, Sverige, Holland, Finland, Frankrig og Tyskland. Ekspertterne fra de forskellige lande vil gennem møder og netværk udveksle viden og derefter sammenfatte det til praktiske værktøjer og metoder.

Samarbejde med universiteter

Museets faglige personale modtager gæsteforskere, afvikler kurser og temadage for danske og udenlandske universiteter samt vejleder studenter fra arkæologi og historie på universiteterne i København, Aarhus, Roskilde, Aalborg, Kiel og Southampton.

11. og 12. marts holdt museumsinspektør Anton Englert seks forelæsninger om maritim og eksperimentel arkæologi på professor Carlo Beltrames masterkursus i marinarkæologi på Università Ca' Foscari, Venedig.

Koordinationsudvalget for Forskning (KUF) indkaldte til ansøgninger om støtte til 25 ph.d.-stipendier inden for alle fagområder til tværinstitutionelt samarbejde mellem en universitetsinstitution på den ene side og andre offentlige forskningsinstitutioner på den anden side. Vikingeskibsmuseet indgik i den forbindelse en samarbejdskontrakt med Forhistorisk arkæologi, Saxo-instituttet, Københavns Universitets Humanistiske Fakultet.

Vikingeskibsmuseet indgik i 2008 et formelt samarbejde med Roskilde Museum, Museerne.dk Vordingborg og Roskilde Universitetscenter under betegnelsen RUCMUS om etableringen af et fælles forsknings- og formidlingsprojekt, ”Magtens landskab på Sjælland”.

I foråret 2009 enedes institutionslederne fra RUC og de tre sjællandske museer om at sætte det påtænkte fælles forsknings- og formidlingsprojekt i bero. Roskilde Museum og Museerne.dk Vordingborg vil bilateralt arbejde videre med det konkrete projekt, og RUCMUS-gruppen fortsætter som en samarbejdsplatform til gensidig gavn (se også www.ruc.dk/rucmus). Vikingeskibsmuseet deltager også i samarbejdet om at få studerende fra Roskilde Universitet ud i praktik til museerne og deres kulturformidling.

Som et led i det nye RUCMUS-samarbejde deltog medarbejdere fra Vikingeskibsmuseet 14. maj i en workshop om ”virtuel arkæologi” organiseret af professor John Gallagher fra Roskilde Universitets forskningsgruppe Programming, Logic and Intelligent Systems Group.

28. maj-13. juni havde museet besøg af Irene Cilio, deltager i professor Carlo Beltrames masterkursus om marinarkæologi i Venedig. Irene Cilio havde til opgave at skrive en videnskabelig artikel om Vikingeskibsmuseets arbejdsmetode til gavn for den italienske arkæologi.

Associate professor Aleydis Van de Moortel, belgisk gæsteforsker fra Department of Classics, University of Tennessee, Knoxville, tilbragte perioden 12. februar-11. juni på museet. Aleydis Van de Moortel havde orlov til at arbejde med manuskriptet på bindet om “The Utrecht Ship Type” i museets bogserie Ships and Boats of the North.

I dagene 8.-12. juni gennemførte Vikingeskibsmuseet for syvende gang et femdages kursus for Southampton University Centre for Maritime Archaeology som afslutning på den etårige masteruddannelse i marinarkæologi. Kurset indeholder forskningsbaseret undervisning, leveret af museets inspektører og bådebyggere, samt undervisning i sejlads med råsejlsbåde fra Vikingeskibsmuseets bådsamling, se nærmere **Forsknings- og undervisningsforedrag**. Dette års kursus indeholdt to eksterne foredrag, idet gæsteforsker Aleydis van de Moortel fortalte om sine undersøgelser af Utrechtskibet, og bådebygger Thomas Finderup holdt et foredrag: Identifying the tools used for the Skuldelev Ships. Der er indgået aftale om afholdelse af kurset igen i 2010. Museumsinspektør Anton Englert var arrangør.

I ugen 14.-18. september afholdt Vikingeskibsmuseet et sejladskursus for studerende på Institut for idretts- og friluftslivsfag på Høgskolen i Telemark. Carsten Hvid var tovholder.

Fra 9. september til 15. november opholdt den colombianske ph.d. stipendiat César Giraldo Herrera fra Antropologisk Institut, Aberdeen University, sig på Vikingeskibsmuseet. César Giraldo Herrera

studerer handlingsbåren viden som sømandskab og håndværk med særligt hensyn til de fysiske aspekter (arbejds- og levebetingelser om bord, bevægelsesforløb og handlingsmønstre etc.). Som referencer vil César Giraldo Herrera udover Vikingeskibsmuseet bruge arbejdsforholdene om bord på moderne fiskerifartøjer på Shetlandsøerne.

9. oktober modtog Vikingeskibsmuseet en gruppe middelalderarkæologistuderende fra Universitt Tbingen p ekskursion under ledelse af professor Jrn Staecker.

21. oktober gennemfrte Vikingeskibsmuseet sin rlige temadag Skibe og Sfart i Sydskandinavien fra Kristi fdsel til renssancen for bachelorstuderende i arkologi fra Saxo Institutet ved Kbenhavns Universitet med museumsinspektr Anton Englert som arrangr.

6. november besgte Kiels Universitets overbygningsstuderende i forhistorisk arkologi, under ledelse af forskningsassistent Julia Grf, Vikingeskibsmuseet som led i deres sidste pligtekursion.

Arkiv og bibliotek

Det marine arkiv

Vikingeskibsmuseet fortsatte i 2009 gennemgangen af Det Marine Arkiv for gamle sager, der ikke er fundanmeldt fyldestgrende.

Hovedparten af arkivets tegningsmateriale er indscannet og digitaliseret, og mangler nu gennemgang med henblik p sikring af kvalitet og metadata. En digitalisering af samtlige foto i Det Marine Arkiv er fortsat i planlgningsfasen.

Godt 3100 fotografier fra Nydamprojektet er i 2009 overdraget til Danmarks Oldtid, Nationalmuseet.

Bibliotek

Vikingeskibsmuseet driver sit eget bibliotek samt et specialbibliotek for marinarkologi, som iflge kontrakt drives p vegne af Nationalmuseet. Alle bger registreres i Nationalmuseets elektroniske database NatKat, som er en ekstern database p Det kongelige Bibliotek. Bgerne er dermed sgbare via Internettet.

Biblioteket har i 2009 udbygget sin bestand af aktuell litteratur om marinarkologi og vikingetids- og middelalderstudier. Bibliotekets videomateriale p VHS og DVD er indsendt til registrering i NatKat.

Ved udgangen af 2009 omfattede biblioteket iflge NatKat 6.992 monografier, hvoraf 4.188 er ejet af Nationalmuseet. Biblioteket omfatter desuden 411 periodikaserier, hvoraf de 338 tilhrer Nationalmuseet. Herudover rder biblioteket over srtryk, film, skort og enkelte CD-ROM. I 2009 er der blevet anlagt en provisorisk digital srtrykssamling til studiebrug. Ansvar for biblioteket overgik med rsskiftet 2009/2010 fra museumsinspektr Anton Englert til museumsinspektr Morten Ravn.

Publikationer

Serien *Maritime Culture of the North*

Det andet bind i serien, *Wulfstan's Voyage. The Baltic Sea region in the early Viking Age as seen from shipboard*, redigeret af Anton Englert og Athena Trakadas, blev udgivet den 20. juni på museets 40-års jubilæumsdag. Der foreligger foreløbig to anmeldelser:

Historie-online, 9.12.2009: "Vikingskibsmuseet [har] atter udgivet en bog, der formår at samle og formidle en stor

mængde forskningsresultater fra mange forskellige forskningsområder. Og en bog, der med sit behagelige layout og mange udmærkede illustrationer, som i flere afsnit er virkelig fine og fyldstøgende, præsenterer sig nydeligt og som, uden tøven, kan kaldes god gedigen faglitteratur."

International Journal of Nautical Archaeology 39: 203-205 (2010): "The result of these efforts is a thoroughly interdisciplinary study of the southern Baltic Sea in Wulfstan's time, reaching far beyond the limitations of the short Old English texts. It is also an impressive exercise in international co-operation [...]. Like the *Ohthere* volume, and indeed as usual with VSM publications, the book is beautifully produced and richly illustrated..."



Publikationer under forberedelse

Serien *Ships and Boats of the North*

Der arbejdes fortsat med redigeringen og udarbejdelsen af bidrag til Skuldelev bind 4.2 og 4.3, der skal omhandle rekonstruktion af de fem Skuldelevskibe og den samlede erfaring med det eksperimentalarkeologiske arbejde. I 2009 er der arbejdet med tekstredigering og tegningsmateriale: De rekonstruerede Skuldelevskibe præsenteres i publikationen med konstruktionstegninger i plan, snit og tværsnit, samt detaljerede rigningstegninger. Arbejdet vil fortsætte i de kommende år.

- I 2009 fortsatte museumsinspektør Anton Englert redigeringen af sit bind *Large Cargo Ships in Danish Waters 1000-1250*.
- I 2009 fortsatte den eksterne forfatter professor Jan Bill, Oslo, med redigeringen af sit bind *From Nordic to North European*.
- I 2009 fortsatte den eksterne forfatter Aleydis Van de Moortel, Knoxville, Tennessee, med redigeringen af sit bind *The Utrecht Ship Type*.

Serien *Maritime Culture of the North*

Det tredje bind i serien *Archaeology and the Sea in Scandinavia and Britain. A personal account* ved Dr. phil.h.c. Ole Crumlin-Pedersen blev færdigredigeret og var trykklar den 27. december med hensigt til udgivelse i februar 2010 i forbindelse med forfatterens 75 års fødselsdag.

Vikingskibsmuseets temabøger

Flere forfattere: *Fuldblod på Havet* (om *Havhingstens* forsøgsrejse)

Maritime håndværk og rekonstruktion

Dokumentation, Det Arkæologiske Værksted

Dokumentationen af det 36 m lange krigsskib, Roskilde 6, blev afsluttet i 2008. På vegne af Nationalmuseet blev det indledende arbejde med at genskabe skrogformen ved hjælp af en papmodel i 1:10 påbegyndt i 2009 i Arkæologisk Værksted. Ved at genskabe det oprindelige skibs skrogform sikres, at Nationalmuseet kan foretage en konservering af fundet. I den forbindelse er den enkelte plankes form afgørende. Skibsdelene skal frysetørres, og det vil efter afslutning af denne proces ikke længere være muligt at ændre på formen. Når skibets skrogform er fastlagt og plankerne er konserveret, kan arbejdet fortsættes med at opbygge en fuldskala gulvmodel af det originale fund.



Museets skibsrestaureringsarkitekt Morten Gøthche ved 1:10 modellen af Roskilde 6 - et tredimensionelt puslespil på omkring 220 brikker.



Bådebygger Tom Nicolajsen anvender den elektroniske "FaroArm" til opmåling af 1:10 modellen af Roskilde 6.

Rekonstruktion

Projekt: Ny form på Osebergskibet

Afdelingen for maritime håndværk og rekonstruktion er konsulenter for Stiftelsen Nytt Oseberg Skib, SNOS. Afdelingen har tidligere stået for en ny rekonstruktion af skibet i 1:10. Linjetegninger på baggrund af denne nye rekonstruktion er under udarbejdelse, og de skal danne grundlag for fuldskala byggeriet af Osebergskibet i Tønsberg, Norge, der efter planen starter i 2010. Vikingskibsmuseet vil fortsat være involveret som konsulenter for rekonstruktionen og for byggeriet.

Rekonstruktion af Nydambåden

Nydamselskabet er i gang med at rekonstruere Nydamskibet på baggrund af en ny rekonstruktion, der tidligere blev foretaget på museet. Afdelingen producerer arbejdstegninger til byggeforløbet og er desuden tilknyttet som konsulenter.

Rekonstruktion af Ladbyskibet

I samarbejde med Østfyns Museer/Vikingemuseet i Ladby planlægges en fuldskala rekonstruktion af Ladbyskibet. Afdelingen for Maritime håndværk og rekonstruktion er konsulenter på projektet, som i første omgang indeholder bygning af den lille båd fra Gokstad. Ladbyskibet skal bygges af en frivillig byggegruppe, og det er planen, at Vikingeskibsmuseets bådeværft skal involveres i ledelsen af byggeriet, gennem en bådebygger og en rekonstruktør. Foreløbigt er bygningen af den lille båd sat i gang, og der har været afholdt diverse formøder og informationsmøder.

Rhino User's Group

I forbindelse med afholdelsen af et miniseminar blev der nedsat en arbejdsgruppe bestående af Vibeke Bischoff (tovholder), Tom Nicolajsen, Morten Ravn og Morten Gøthche. Arbejdsopgaven lyder på udformningen af en projektbeskrivelse vedrørende metodeudvikling med henblik på rekonstruktion af fartøjer i et digitalt medie.

Ekspertimentalarkæologi

Havhingsten fra Glendalough

Efter lange og mange overvejelser besluttede museets ledelse, at *Havhingsten fra Glendalough* skal have en ny fremtid i et hus, hvor skibet kan udstilles med alt dets udstyr, og hvor historien om det eksperimentararkæologiske arbejde, bygningen af skibet og den fantastiske forsøgsrejse fra Roskilde til Dublin og retur kan fortælles. Da skibet blev trukket på land lørdag den 31. oktober, var det derfor for sidste gang i foreløbigt mange år.

Med sig hjem fra forsøgsrejsen 2007-2008 bragte *Havhingsten* fornyet viden om vikingetidens langskibe, deres rejsehastighed, sejlegenskaber og organisation. Den store mængde viden er præsenteret i udstillinger på museet og vil fortsat blive analyseret og publiceret i bind II af *The Skuldelev Ships*.

Fremstilling af uldsejl

I december udgav Vikingeskibsmuseet en arbejdsrapport 'Et uldsejl til *Oselven*', der omhandler fremstillingen af et 25 m² stort uldsejl til museets *Oselver*. Rapporten er publiceret på museets hjemmeside.

Siden 1977 har museet, med skibsrekonstruktør Erik Andersen som den utrættelige drivkraft, gennemført et langsigtet eksperimentararkæologisk forskningsprojekt omhandlende fremstilling, forarbejdning og afprøvning af uldstoffer til råsejl. Forskningen er foregået i samarbejde med tekstilhåndværkere, ingeniører og bådbrugere. Der er blevet fremstillet uldsejl i forskellige størrelser og

Anna Nørgaard væver baner til et uldsejl til Oselven.





Oselven på den første sejlads med det nye uldsejl.

kvaliteter til forskellige fartøjer med udgangspunkt i analyser af arkæologiske tekstilfragmenter og bevarede uldsejl fra nyere tid.

Det nyeste skud på stammen er et 25 m² stort uldsejl fremstillet til en af museets oselvere, en traditionel vestnorsk båd. Stoffet blev vævet på en opretstående væv i Vikingskibsmuseets udstilling. Arbejdet blev indledt i juli 2006, og fortsatte frem til maj 2008. Publikum kunne følge væver Anna Nørgaards arbejde på tætteste hold. Det spillede godt sammen med arbejdet på museets bådeværft, og demonstrerede, hvordan den maritime kultur og søfart også har været båret af et tidskrævende kvindehåndværk, der bygger på en omfattende viden om uldens egenskaber, udvælgelse, behandling og brug.

Uldsejlsprojektet har altid været afhængigt af gavmilde givere. Fremstillingen af *Oselvens* uldsejl er ingen undtagelse. Arne Vinther, medlem af Vikingskibsmuseets Venner, og Foreningen Vikingskibsmuseets Venner skabte det økonomiske grundlag, der muliggjorde både vævningen af sejlbugen og syningen af sejlet.

'Projekt *Oselvens* sejl' har bragt museets eksperimentalarkæologiske uldsejlsforskning et godt skridt videre. Hidtil har museet fremstillet mindre stofprøver på vikingetidens opretstående vægtvæv, men fremstillingen af et helt sejl har givet en kvalitativt anderledes indsigt og erfaring.

Som et resultat af den omfattende arbejdsproces har Anna Nørgaard, som det fremgår af rapporten, fået mulighed for at foretage en mere realistisk vurdering af tidsforbrug, arbejdsprocesser og redskabernes anvendelighed. Det har desuden været muligt at dokumentere slidspor på redskaber og vægtsvind på vævevægte.

Rekonstruktion af den lille Gokstadbåd

Hen over vinteren 2008-2009 arbejdede Vikingskibsmuseets værft på sin ottende rekonstruktion af den mindste af bådene i skibsgraven fra Gokstad i Norge. Den 6,5 m lange og 1,4 m brede færing blev bygget til "Dansk Canadisk National Museum i Dickson, Edmonton", der formidler kultur og historie om danske emigranter i Canada. Båden blev søsat den 1. april under overværelse af repræsen-

tanter fra Den Canadiske Ambassade til Danmark i København, Dansk Canadisk National Museum i Dickson, Alberta, Canada og Dansk Canadisk Venskabsforening. Yderligere godt 50 mennesker, heriblandt Carl Sorensen og familien Sommer (donatorer) – Kirsten Asperud samt Vikingskibsmuseets bådebyggere var mødt op til søsætningen. Inden båden blev søsat, blev den navngivet *Freydis Joanna*.



Øverst: Bådebyggerlærling Erik Jochumsen og Carl Sorensen, formand for bestyrelsen af Dansk Canadisk National Museum, i Freydis Joanna. Til venstre og nederst: Freydis Joanna under sejl i Roskilde Fjord.



Fra museumshavnen gik turen videre til Canada. Første stop: Halifax i det østligste Canada, hvor båden blev udstillet på The Maritime Museum of the Atlantic. Derefter gik rejsen på tværs af Canada videre til Edmonton, mere end 7.000 kilometer fra Vikingskibsmuseet i Roskilde. Discovery Channel Canada producerede i anledning af byggeriet en film om museets eksperimentalarkæologiske projekter til programmet *Daily Planet*.

Bådeværft

Nybygningen af en Frederikssundjolle blev afsluttet, og søsætningen fandt sted på bådeværftet 24. april. Båden, der blev navngivet *Vandkalven*, er nybygning nr. 38 fra bådeværftet.

Det er den tredje Frederikssundjolle, værftet har bygget til salg til private kunder. Med museets egen Frederikssundjolle, *Marcus Noer*, findes der nu fire joller, som alle er bygget med udgangspunkt i en og samme jolle, der oprindeligt blev bygget i Frederikssund, år 1906, til fisker Marcus Noer, Ejby.



Vandkalven *og* Markus Noer.

Siden foråret har museets besøgende kunnet følge nybygningen af en Fejøkvasse på nærmeste hold, de har kunnet tale med bådebyggerne, se udstillingen om de gamle drivkvaser samt følge byggeriet i ord og billeder på museets hjemmeside. Båden er en bestilling fra en privat kunde, og tre af værftets bådebyggere og en lærling har været beskæftiget med byggeriet. Bygningen af drivkvasen er en fantastisk chance for museets bådeværft for at bevare håndværket og formidle et af mange eksempler på hvordan en traditionel bådebygger designede en båd i slutningen af 1800-tallet.



Nybygning af Fejøkvasse på bådeværftet.



Salg af både og diverse ydelser

I 2009 solgte Vikingskibsmuseets værft følgende ydelser:

- Nybygning af en Gokstadfæring til Dansk Canadisk National Museum i Dickson, Alberta.
- Nybygning af en 18 fods Frederikssundjolle til privat kunde.
- Diverse større og mindre reparationer på privatejede, klinkbyggede brugsbåde.
- Diverse konsulentarbejde blandt andet på bygning og vedligeholdelse af andres rekonstruktioner af vikingskibe.

Ved årets udgang var der indgået aftale om følgende nye opgaver:

- Reparation af Atlantic Challenge båden *Solidarité*, bygget på museets værft i 1990.
- Nybygning af en Fejøkvasse til privat kunde.
- Nybygning af Skuldelev 6 (bygges år 2010) til projekt om formidling af kulturlandskabet i Roskilde-Lejre området.

Bådsamling

Der blev gennem hele 2009 arbejdet med vedligeholdelse af museets bådsamling, der tæller 40 fartøjer - rekonstruktioner af arkæologiske skibsfund samt eksempler på traditionelle, nordiske, klinkbyggede brugsbåde. Bådene blev gennemgået og repareret for diverse slid og skader, og der blev som vanligt produceret en del nye årer som erstatning for de slidte og knækkede.

Vikingskibsmuseets bådebyggere var desuden i løbende kontakt med bådsamlingens brugere, museets bådelaug og sejladsinstruktører.



Forår: Placering af ballaststen i Ottar.



Efterår: 8 store trækheste og en stor gruppe frivillige besætningsmedlemmer trak Havhingsten på land.

Søfartsstyrelsen

Fartøjer, der anvendes til sejlads med betalende gæster, skal synes og godkendes af Søfartsstyrelsen. Museets fartøjer skal overholde særlige, der er beskrevet under ”særlige retningslinjer for traditionelle nordiske fartøjer”. Fartøjerne har opnået godkendelse, hvis de er bygget inden for en veldokumenteret byggetradition, og i øvrigt lever op til en række sikkerhedsmæssige krav.

Søfartsstyrelsen har ønsket at stramme reglerne, og museet er indgået i en positiv dialog med Søfartsstyrelsen, om hvorledes styrelsens ønsker om skærpede, standardiserede sikkerhedskrav kan forenes med hensynet til den sejlene kulturarv og museets formidling af samme.

Sejladser i bådelaugsbådene, se **Vikingskibsmuseets Bådelaug**.

Nationalmuseets fartøjssamling

Ifølge kontrakt med Nationalmuseet har Vikingskibsmuseet det antikvariske ansvar for Nationalmuseets fartøjer: *Fulton, Anna Møller, Pram 19, Ruth, Fyrskib XVII*.

Vikingskibsmuseet har desuden vedligeholdelsespligten på de fire sidstnævnte, ud fra de af Nationalmuseet afsatte midler. Til vedligeholdelsen er en skibstømmer ansat på fuld tid, og til det antikvariske er ansat en skibsbevaringsarkitekt. Fra august har der desuden været ansat en opsynsmand på skibene i Nyhavn.



Nationalmuseets galease Anna Møller ligger i museumshavnen vinteren over.



Restaurering af Bonavista i Marstal.

Bonavista

I år 2000 erhvervede Kulturværdiudvalget *Bonavista*, og overdrog den til Nationalmuseet, der ønskede at restaurere skonnerten. Restaureringsarbejdet, der foregår som et formidlingsprojekt i samarbejde med Marstal Søfartsmuseum, blev påbegyndt i 2008. Nationalmuseet har ansvaret for projektudformning og tilsyn. Vikingskibsmuseets restaureringsarkitekt, der er ansat som projektleder, har også i 2009 ført tilsyn med arbejdet samt fremstillet arbejdstegninger til restaureringen.

Uddannelse

Bådeværftet har haft to lærlinge i 2009. En bådbyggerlærling, der er færdiguddlært i begyndelsen af 2011, samt en rebslagerlærling, der blev færdiguddlært ved udgangen af år 2009.

Museumshavnen

Private både i havnen

Foruden museets egen bådsamling har otte fartøjer ligget fast i museumshavnen. Med mindre der er indgået en særlig aftale med Roskilde Produktionskole Maritim Linje, der holder til på Vikingeskibsmuseet, gælder samme betingelser for fremmede fartøjer i museumshavnen som i nabohavnen, der bestyres af Roskilde Havneselskab. Ud over at betale den samme havneleje som i nabohavnen, skal private både, der ligger fast i museumshavnen, have en tilknytning til museets bådsamling i forhold til historie, konstruktion og materiale.

TS-frihavn

I 2009 er museumshavnen blevet frihavn for ”Træskibs Sammenslutningen. Landsforeningen til bevarelse af ældre brugsfartøjer” (TS). Det betyder, at medlemmer af TS frit kan ligge i museumshavnen i tre døgn. I sejlsæsonen 2009 trak det ca. 10 TS-skibe til havnen.

Formidling og undervisning

Udstillinger

Vikingskibshallen

I august 2008 kom *Havhingsten* hjem fra den store forsøgsrejse til Dublin, og skibet har siden hjemkomsten været genstand for stor interesse blandt museets besøgende. 1. maj 2009 åbnede en ny særudstilling: "Havhingsten fra Glendalough – fra drøm til virkelighed" i tekst, billeder og film.

Udstillingen er ikke kun begrænset til Vikingskibshallen; udstillingsøer på hele museets område formidler de resultater og erfaringer, den eventyrlige rejse har bidraget med til forskningen i vikingetidens skibe:

- Arbejdet med rekonstruktionen af Skuldelev 2
- Byggeriet af *Havhingsten*
- Forsøgsrejsen fra Roskilde til Dublin og retur i 2007-2008
- Erfaringerne fra sejladsen
- De foreløbige forskningsresultater
- Besætningens liv ombord

Vikingernes anløbsbro fik en tiltrængt renovering, hvor blandt andet krigsskibet blev malet med farver som på *Havhingsten fra Glendalough*. Sejlet blev draperet på bedre vis, der blev skåret forskellige brætspil ind i dørken, og skader på skibet blev udbedret. Selve anløbsbroen blev fjernet, der blev gjort rent, og broen blev derefter sat tilbage igen, nu med underliggende støvbarriere for at komme evt. mølangreb i forkøbet. Den opretstående væv blev flyttet tilbage på anløbsbroen efter endt rengøring.

Museumsøen

Aktivitetshuset. Det store undervisningslokale i Aktivitetshuset på Museumsøen blev i sommersæsonen både anvendt til udstilling og indrettet som café/butik. Udstillingen "Det genskabte Skib" blev renoveret, og der blev indrettet



Særudstillingen "Havhingsten fra Glendalough – fra drøm til virkelighed".



en udstilling om madlavning og proviant om bord på *Havhingsten* som en del af særudstillingen "Havhingsten fra Glendalough – fra drøm til virkelighed".

Bådeværftet

I 2008 udarbejdede Vikingeskibsmuseets fotograf og grafiker i fællesskab en fotoudstilling med 29 store billeder af *Havhingsten fra Glendalough*. Udstillingen, der hidtil havde stået på den bageste del af værftspladsen ud mod vandet, blev i forbindelse med ilandtagning af museets både i efteråret flyttet til dansepladsen på Tunet.

Museets plancheudstilling om træ og dets udnyttelse i den nordiske bådebygning blev igen i 2009 vist under værftspladsens naust. Den omfatter 14 forskellige træsorter, der alle har været anvendt som materiale i bygningen af nordiske bådtyper. Udstillingen blev suppleret med plancher om den dendrokronologiske dateringsmetode og dateringen af Skuldelev 2, som en del af særudstillingen "Havhingsten fra Glendalough – fra drøm til virkelighed".

På værftspladsen blev der opstillet en plancheudstilling omhandlende rorvidjer, og ved *Havhingsten* blev der opsat plancher om organiseringen om bord på henholdsvis et krigsskib i vikingetiden og på *Havhingsten* under forsøgsrejsen, igen som en del af særudstillingen "Havhingsten fra Glendalough – fra drøm til virkelighed".

I forbindelse med nybygningen af en Fejøkvaser på museets værft blev der udarbejdet en plancheudstilling om drivkvaser. Værftets værktøjsplanche blev desuden renoveret og udvidet med en tekstplanche.

Arkeologisk værksted

Publikum har også i 2009 haft mulighed for at følge udstillingen om de marinarkæologiske arbejdsprocesser, der udføres i værkstedet, og for at følge med på tæt hold, når der arbejdes med afrensning, opmåling og fotografering af skibsdele. I 2009 fik værkstedet til opgave at genskabe skrogformen på Roskilde 6 for Nationalmuseet. Se **Dokumentation – Det arkæologiske værksted**. Samtidig blev der udstillet en lang række fund fra museets marinarkæologiske undersøgelser, som publikum med meget stor interesse spurgte nærmere om.

Særlige arrangementer

Havhingsten – en billedkoncert

Museets 40 års jubilæum blev skudt i gang 1. april med uropførelsen af "Havhingsten – en billedkoncert" ved Kuno Kjærbye og ensemble samt med billeder af Werner Karrasch. Til uropførelsen var inviteret honoratiores samt bestyrelse. Billedkoncerten er en multimedie opførelse i musik, stillbillede og tekst, støttet af Dansk Komponist Forening, Kulturregion Midt- og Vestsjælland samt Statens Kunstfond. Den historiske platform for billedkoncerten er *Projekt Fuldblod på Havet* og *Havhingsten fra Glendaloughs* forsøgsrejse til Dublin og retur. Fra rejsen er udvalgt et antal stillbilleder og tekster fra logbøger, der danner udgangspunkt for den visuelle del af koncerten. Kildeudvælgelsen foregik i slutningen af 2007 og begyndelsen af 2008.



Tidskapslen og mindeplade.

Den irske ambassadør Joe Hayes og Roskildes borgmester Poul Lindor Nielsen løfter ved fælles hjælp Tidskapslen på plads.



Tidskapsel

1. maj kl. 13.30 nedgravede Vikingskibsmuseet en tidskapsel i forbindelse med åbningen af særudstillingen "Havhingsten fra Glendalough – fra drøm til virkelighed".

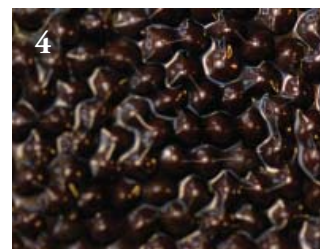
I kølvandet på *Havhingstens* besøg i Dublin 2007-2008 blev der indgået en venskabsaftale mellem Dublin og Roskilde. Ideen om en tidskapsel til markering af aftalen og *Havhingstens* rejse, opstod efterfølgende på den Kongelige Danske Ambassade i Dublin.

Tidskapslen, der først genåbnes om 250 år - i år 2259, indeholder en række repræsentative danske og irske effekter, der samlet skal give et billede af vores tid. Genstandene i tidskapslen giver et "her og nu" billede af det 21. århundrede. Indholdet er Vikingskibsmuseets bud på en beskrivelse af dansk-irsk kulturhistorie.

Et af bidragene til tidskapslen er personlige breve og tegninger til fremtidens børn, skrevet og tegnet af skolebørn fra hele Irland og børn fra Orø Skole. Eleverne har skrevet om stort og småt fra deres hverdag, og projektet har ikke kun betydning for fremtiden, men også for børnene selv. Opgavens personlige og kreative form vækkede elevernes nysgerrighed, og de har gjort sig mange overvejelser om både fortid, nutid og ikke mindst fremtid.

Fra tidskapslens indhold:

1. Wicklow egetræ fra Glendalough.
2. Et stykke dansk rav.
3. Et stykke Connemara marmor.
4. Frø fra The Irish Seed Savers Association.



Jubilæum

Lørdag den 20. juni var det 40 år siden, kong Frederik den 9. indviede Vikingskibshallen i Roskilde. Vikingskibshallen var allerede inden åbningen i 1969 en stor turistattraktion. Daværende leder af museet, civilingeniør og museumsinspektør Ole Crumlin-Pedersen, blev på åbningsdagen citeret for, at der året før den egentlige åbning var over 10.000 gæster på omvisning i Hallen. Ole Crumlin-Pedersen understreger ifølge Roskilde Tidende den 20. juni 1969, at "man i bestyrelsen havde ønsket

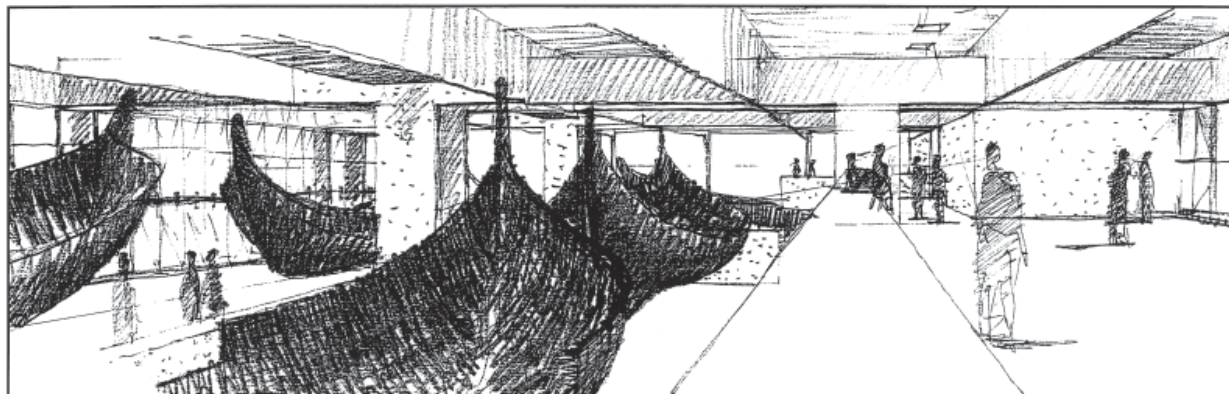


at åbne allerede nu (5 år før vikingeskibene forventedes færdigopstillet, red.), da Vikingskibshallen skal være et levende museum, hvor publikum kan følge det spændende restaureringsarbejde".

Bygningen er tegnet af professor, arkitekt Erik Chr. Sørensen som vandt arkitektkonkurrencen med sit senmodernistiske bygningsanlæg, der er inspireret af japansk arkitektur, og som står som en repræsentant for stilarten "brutalisme". Placeringen af bygningen ude i vandet, de store lyse rum baseret på enkle bærende konstruktioner og den rå beton, anses for et hovedværk i moderne dansk arkitektur, og Erik Christian Sørensen har modtaget flere hædersbevisninger for sit arbejde. Vikingskibshallen blev fredet i 1997.



40-årsdagen blev festligholdt med særlige omvisninger i Arkæologisk Værksted, på værftet, i Hallen og om bord på *Havhingsten fra Glendalough*, bogudgivelse samt gamle film og billeder i hallen, der tilsammen gav et godt tilbageblik på museets år i marinarkæologiens tjeneste.



Rekonstruktionerne af Skuldelev 1, 3 og 5, *Ottar*, *Roar Ege* og *Helge Ask* var på Fjorden, og der var gratis entré i dagens anledning til både voksne og børn. Rigtig mange benyttede sig af lejligheden, tælleapparaterne landede på 4991, da dagen var omme.

I dagens festtaler blev der skuet tilbage på museets udvikling, men der blev også set fremad. Museets mange ekstraordinære resultater gennem tiden med *Havhingstens* rejse til Dublin som den seneste, har ikke fået museets direktør til at slappe af. "Vi er allerede i fuld gang med nye planer, som skal bringe Vikingskibsmuseet fremad. Derfor lægges der for tiden planer for en restaurering, modernisering og udvidelse af jubilaren - Vikingskibshallen", fortalte Tinna Damgård-Sørensen.

Tidligere rigsantikvar og direktør for Nationalmuseet, Olaf Olsen, der var arkæologisk leder af udgravningen af Skuldelevskibene i 50'- og 60'erne, fortalte om udgravningerne og de begivenheder, der førte til bygningen af Vikingskibshallen. "Jeg havde ikke drømt om, at det vi skabte for 40 år siden, skulle blive til dette pragtfulde museum".



Udstillinger og arrangementer uden for Vikingskibsmuseet

Fra slutningen af 2008 og til ind i 2010 bidrog Vikingskibsmuseet med genstande til først udstillingen "Die Wikinger" på Historisches Museum der Pfalz Speyer (14. december 2008 til 12. juli 2009) og dernæst til Archäologisches Museum Frankfurt, der viste Nationalmuseets vandredstilling om Bayeux-tapetet, her kaldt "Die letzten Wikinger. Der Teppich von Bayeux und die Archäologie" (21. november 2009 til 28. marts 2010).

Digital formidling

2009 markerede det første år med museets nye hjemmeside. I slutningen af 2008 blev www.havhingsten.dk og www.vikingskibsmuseet.dk lagt sammen i samme system, og det har givet en mærkbar forbedring på en lang række redaktionelle områder. Billeder og tekstmateriale kan langt bedre deles på tværs af hele museets medieplatform, og webredaktionen har langt større overblik over brugernes anvendelse af alle de sider og faciliteter, hjemmesiden efterhånden stiller til rådighed.

Bedst på Nettet

Museet har siden 2006 deltaget i "Bedst på Nettet" målingen, som er Videnskabsministeriets årlige måling af den offentlige digitale borgerbetjening. I den samlede bedømmelse af hjemmesiden, har museet befundet sig blandt de gennemsnitlige kulturinstitutioner, men i 2009-målingen er Vikingskibsmuseet rykket helt til tops og befinder sig blandt de tre bedste museer i Danmark i forhold til brugervenlighed, tilgængelighed og indholdsmæssig nytteværdi.

Bådsamlingen

Kort før året sluttede blev der lagt sidste hånd på en online førsteudgave af museets bådsamling. Den omfatter ca. 40 både, der vises individuelt i tekst, billeder og filmklip. Online udgaven giver desuden mulighed for at præsentere en lang række af de tilbud og aktiviteter, museet har onsite. Turistsejladser, de forskellige bådelaug og værftets byggeliste er eksempler herpå.

Tidskapslen - online

På Vikingskibsmuseets hjemmeside åbnede en webudstilling på dansk og engelsk, der præsenterer tidskapslens genstande. Webudstillingen gav læseren mulighed for at kommentere udvalgte genstande og samtidig reflektere over, hvad fremtiden bør vide om Danmark og Irland anno 2009.

Også på mobiltelefonen

De mobile teknologier vinder frem, også blandt museets publikum. Derfor lancerede museet en hjemmeside, der er målrettet mod mobiltelefoner og smartphones. På mobil-hjemmesiden fokuseres der på de emner, som har interesse i forhold til et kommende besøg. Åbningstider, priser og 'det sker' er helt i front, mens man ikke finder artikler og film.

E-museum

I 2007 fik Vikingskibsmuseet støtte fra Kultur- og Undervisningsministeriets E-museumsmidler. Støtten blev brugt til at gøre hele havhingsten.dk til et undervisningssite om vikingetidens samfund. Museets løsning er blevet evalueret sammen med 34 andre undervisningssites. Det har givet anledning til en række overvejelser om, hvordan den store mængde information kan struktureres yderligere, så den i højere grad imødekommer Folkeskolens og Gymnasiets undervisere i forbindelse med planlægningen af undervisningsforløb. Målet er at levere indhold, der får undervisere og elever til at anvende materialet i endnu højere grad, end de allerede gør. Indholdet på havhingsten.dk er fortsat blandt de mest populære, når besøgstillene for hele museets digitale tilbud analyseres.

Publikumsaktiviteter

Vikingskibshallen

Museet tilbød hver dag i perioden fra 27. juni til 23. august og hver weekend fra 1. maj til 30. september gratis rundvisninger på dansk og engelsk. Hertil kommer 157 omvisninger for grupper, der havde betalt for en særskilt omvisning.



I perioden 1. maj til 30. september var udstillingen ”Vikingerne anløbsbro” bemanded dagligt med en student. Publikum havde her mulighed for at gå på opdagelse i de to gulvmodeller af Skuldelev 1 og 2 eller for at tale med museets guider.

Området var bemanded med to studenter i *vinterferien* (uge 7 og 8), hvor sejlet var i fokus. Anna Nørgaard vævede på stof til et uldsejl, og sejlmager Hansen reparerede sejl. Carsten Hvid lagde lindebasttov, og i vikingelaboratoriet blev der to gange om dagen kogt hestemankefedt, arbejdet med glittesten og splejset humlebånd. Elever fra Roskilde Produktionsskole Maritim Linje slog reb på reberbanen udenfor Vikingskibshallen til den Fejdrivkvase, der blev bygget på værftet.

I *påsken* blev der malet runesten på Vikingskibsmuseet. I dagene fra den 9.-13. april kunne man male eller riste sit navn med runer med maling, der blev fremstillet, som vikingerne kan have gjort det. Hver dag var der gratis omvisning for museets gæster kl. 12 (på engelsk) og kl. 14 (på dansk).



Tunet

I højsæsonen skete der et par nye tiltag på Tunet. Skolernes sommerferie fra 27. juni-16. august blev delt op i forskellige temaer: ”Udsmykning & Ornamentik”, ”Sejlet”, ”Buer & Pil”, ”Stormandens Fest” samt ”Opbevaring & Pakning”. Ud fra disse overskrifter demonstrerede håndværksformidlere eksempler svarende til temaerne, og endnu et nyt initiativ ”Vikingerne Laboratorier” gik i dybden med emner hørende under disse temaer.



Den 8. august afholdtes ”Stormandens Fest”. I weekenden var der vikingemarked i museets normale åbningstid, men lørdag aften var der en stor banket med masser af spændende vikingeretter og underholdning under overskriften: ”Kultur møde”.

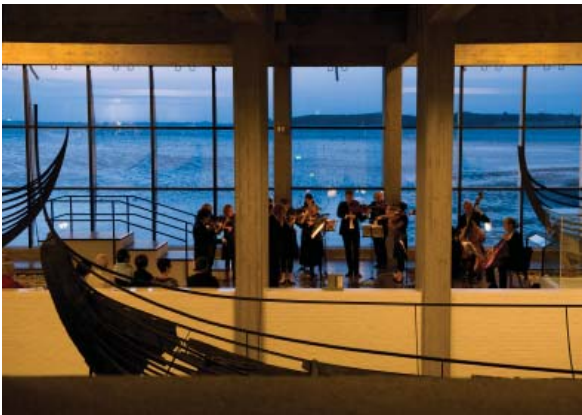
Hele *efterårsferien* var der mulighed for at komme om bord på *Havhingsten fra Glendalough* to gange dagligt og høre fortællinger fra rejsen Roskilde-Dublin og retur.



Fortællingerne foregik i lugten fra tov og tjære, hvor besætningen sov, spiste, roede, håndterede sejlet, fik vabler og solstik eller blev ramt af dønninger og søsyge. Rejsens udfordringer og de vilkår den 60 mand store besætning oplevede undervejs, blev levendegjort ved en personlig beretning fra et besætningsmedlem.

I museets biograf vist BBC's dokumentar "Viking Voyage" om *Havhingstens* rejse til Dublin. Filmen blev vist to gange dagligt.

Hvert år afholder Schubertselskabet musikfestivalen "Schubertiaden" i Roskilde. Mange af disse koncerter foregår i unikke rammer i Vikingskibshallen med de fem Skuldelevskibe som kulisse.



Arrangerede besøg

Vikingskibsmuseets bookingkontor får hvert år mange henvendelser om et besøg, hvori indgår omvisning, sejlads, leje af lokaler eller lignende. Hertil kommer et stort antal grupper, som besøger museet uden aftale om omvisning, eller som for eksempel kun ønsker at se filmen og har truffet aftale om guidning gennem Roskilde Turistbureau eller andre. Langt de fleste omvisninger, undervisning og aktiviteter i øvrigt forstås af arkæologi- eller historiestuderende, som er fast tilknyttet museet. Visse særlige omvisninger gennemføres af museumsinspektører eller bådbyggere, hvis de besøgende har særlige ønsker til forløbet. Alle sejlads gennemføres med en af Vikingskibsmuseets sejladsinstruktører som skipper; mens der er samarbejde med Roskilde Produktionsskole Maritim Linje om bemanningen i øvrigt.

Andet kulturformidlende arbejde

Knivtræf

I weekenden 13.-14. juni afholdt Dansk Knivforening sit årlige træf og mesterskabs konkurrence for knivmagere, på Museumsøen. Weekend bød også på "Maritime Havnedage" og "DGI Roskildes sommerstævne".

Vikingemarked og Stormandens Fest
Havhingstens hjemkomst fra Dublin blev i 2008 fejret med marked og på mere moderne manér. I år blev skibet hyldet med en stormandsfest i weekenden 8.-9. august.

Weekenden bød blandt andet på røgning af fisk og tilberedning af festmåltidet, musik og dans, skjaldefortællinger, ilddans og kampshow samt bueskydning og falkoner.



I samarbejde med middelalderarkæolog og madekspert Bi Skaarup var vikingemenuen til Stormandens Fest sammensat ud fra det arkæologiske kendskab til vikingernes råvarer, afgrøder, urter, importerede handelsvarer og madtraditioner. I køkkenet, der fungerede som en integreret del af den store markedsplads, foregik spidstegning af vildsvin, lam og ged. Der blev ristet gedepølser og røget laks over brændenælder og egeflis. I gryderne kogte rug med urter og svampe, kålrabi med fennikel, og på pandejernet blev der bagt klatkager af byggryn. Der var mulighed for at smage gedefriskost med sirupssyltede hasselnødder og stikkelsbærkompot, salat af sommer- og spidskål med æbler, kvansirup samt fladbrød.

1. Stormandens hjemkomst. 2. Salat af sommer- og spidskål med æbler. 3. Travlhed i køkkenet. 4. Skjaldefortælling.





Ilddans.

Falkoner Jan Hansen.

Musikgruppen Virelai underholdt med sange om farefulde sejlads, fremmede lande og kultur-møder, og om aftenen var det lykkedes museet at samle medlemmer fra to af Irlands fremmeste musikgrupper, Danú og Altan.





”Dragonchase”

I forbindelse med markedet blev der arrangeret ”Dragonchase” for museets sejlene båd. Konkurrencen, der blev afviklet under stor jubel, har tidligere været en tradition på museet.

Nationalbankens nye 50’er

Nationalbankens nye seddel-serie, som i de kommende år bliver sendt i omløb, har påtrykt to billedtemaer. På den ene side optræder motiver af danske broer, og på den anden side ses billeder af fund fra Danmarks oldtid. Men på den nye 50-krone seddel, findes desuden et billede af et vikingeskib, Skuldelev 3. Skibet er godt gemt af vejen i et vandmærke. Den nye 50-kroneseddel med motiv af Sallingsundbroen og Skarpsalling-karret blev udsendt 11. august, som den første seddel i Danmarks nye seddelse serie 2009-2011.

Børnehjælpsdag

I 2008 indledte Vikingskibsmuseet en ny tradition i et samarbejde med Børnehjælpsdagen om at holde julefest for anbragte børn. Onsdag den 9. december blev succes’en gentaget, og arrangementet, der varede fra kl. 12-15, omfattede rundvisning, spisning, sang og underholdning ved Bubber, Birthe Kjær, Sebastian Klein, Felix Smith, Jacob Terp Riising og kampgruppen Ulfhednir. For de 71 inviterede børn blev dagen afsluttet med uddeling af julegaver og godteposer samt autografer.

Julemarked

Der blev afholdt julemarked på havnen 12.-13. december. Museumsøen var festligt pyntet med julelys, og museumsbutikken, der igen i år havde samlet et unikt udvalg af spændende varer og gaveideer til at lægge under træet, bød på muligheden for at nyde en kop kaffe eller gløgg inden døre.

Grønland var temaet for årets julearrangement, og julemarkedet omfattede en mindre udstilling om den maritime kultur i det Nordatlantiske område og vikingernes møde med Eskimoer og Inuitter. Ud over at kunne se hvalros- og narhvalstand, et stort sørya-tæppe og en udstilling om Inuitternes konebåd, var der mulighed for at købe bygklatkager med kvansirup eller prøve en sømandsdragt af uld og læder, en sammensætning som vikingerne kan have brugt under åben havsejlad.

Sejlads med publikum

I perioden 1. maj til 30. september tilbød museet som vanligt sejlads på Roskilde Fjord i både fra bådsamlingen. De såkaldte ”turistsejladser”, der giver museets gæster mulighed for at sejle ca. 50 minutter i forbindelse med et besøg på museet, var et tilbud hver weekend i hele sejlperioden, og på alle



Børnehjælpsdag.



Julemarked.

dage i perioden 27. juni til 23. august. Fem aftener og to hele dage i løbet af sæsonen blev der desuden gennemført længere ture på henholdsvis 3½ time og 6 timer, hvor enkeltpersoner havde mulighed for deltagelse. I efteråret foregik oprydning og afrigning af bådene, der kom på land i løbet af uge 43, hvorefter de blev overdækket. I den forbindelse blev der skabt overblik over behovet for reparationer og for udskiftninger af tovværk, sejl mv. I forlængelse af sæsonen blev påbegyndt et større udredningsarbejde af sejladsstjenesten, der har dannet grundlag for udvikling af nye strukturer for booking og bemanning af både til publikumssejlad. Udredningsarbejdet fortsætter ind i 2010. Vikingeskibsmuseet indgår i et samarbejde med Søfartsstyrelsen om nye retningslinjer for sejlads med passagerer i åbne både ("vikingeskibe"). Se under Maritime håndværk og rekonstruktion – Bådsamling.

I alt 11.041 gæster deltog i sejlads på fjorden i 2009. Heraf deltog 4.748 i sommerens "turistsejladser", mens 3.358 deltog i sejlads for private grupper og virksomheder. Antallet af deltagere på sejladser for skoler kom op på 2.935.

Aftenture på fjorden

I 2009 arrangerede Vikingeskibsmuseet 5 aftenture på Roskilde Fjord i en af museets traditionelle både med råsejl – en helt speciel oplevelse. Udover at give indblik i kunsten at sejle blev der undervejs fortalt om museets arbejde og erfaringer med vikingeskibe.

Kursus i sejlads med vikingeskib

I løbet af sæsonen tilrettelagde museet to dagskurser i vikingeskib sejlads. Kurset, der lagde vægt på praktisk sejlads, var en helt unik anledning til at prøve en af museets rekonstruktioner. Deltagerne medvirkede aktivt i sejladsen, og undervejs fortalte instruktørerne om vikingernes skibe og sejl.





Skoletjenesten

Besøg

Vikingskibshallen, Museumsøen, Roskilde Fjord og skoletjenestens undervisningslokaler dannede igen i år rammen om skoletjenestens varierede undervisningsforløb, der er en kombination af dialogbaseret undervisning, hands-on oplevelser, værkstedsbaserede aktiviteter og sejlads.

16.624 børn og unge fra folkeskolen, de gymnasiale uddannelser, VUC og de højere læreanstalter besøgte Vikingskibsmuseet i skoleåret 2008/2009. 13.527 af disse benyttede sig af Skoletjenestens undervisningsforløb.

Nye undervisningsforløb

Runer – vikingetidens SMS er et værkstedsbaseret forløb, der udbydes i relation til historiekanonpunktet Jellingstenen. Eleverne arbejder aktivt med runer, indskrifter og deres funktion. De opdager, at der ikke er langt fra vikingernes runer til nutidens SMS. Vi afslutter med værksted, hvor eleverne laver deres egne indskrifter med runer på træpind eller torshammer af tin. Målgruppen er 4.-9. klassetrin.

Barn snitter runepind.

Den magiske rejse og Smag på vikingetiden er undervisningsforløb til daginstitutioner med fokus på det interaktive og flermotoriske museumsbesøg. Forløbene er opbygget omkring tre aspekter; LYT (hoved) – OPLEV (sanser) – GØR (krop). De er relateret til de pædagogiske læreplaner med fokus på kulturelle udtryksformer og værdier samt krop og bevægelse.

Skoletjenesten har modtaget støtte fra KUAS formidlingspulje og fra Friluftsrådet til projektet *På rette kurs*, der skal kvalificere og udvikle skolesejladserne med en faglig dimension og betone det naturfaglige aspekt stærkere i formidlingen af natur- og kulturhistorie via nye landbaserede aktiviteter. Udeskolens didaktik og pædagogiske arbejdsformer vil være det teoretiske grundlag for aktiviteterne.



Under overskriften *I lære som Viking* indbød Skoletjenesten SFO'er til vikingeaktiviteter alle hverdage i efterårsferien i 2 timer to gange dagligt. Pigerne kom i lære i køkkenet, hvor de bagte fladbrød over åben ild, stegte æbler og lavede smør. Drengene kom i lære i pilemagerens værksted og fremstillede deres egne pile, der blev afprøvet på buebanen. Til sidst mødtes piger og drenge til bueskydning og fællesspisning af vikingemad.



Samarbejder

Fremstilling af lindebast til Historisk værksted.

I samarbejde med Roskilde Skolevæsen udbydes 20 sejladser for 6.-10. klassetrin til Roskilde Kommunes skoler. Al booking af sejladser samt de forberedende samtaler med lærerne, hvor det pædagogiske og faglige indhold i sejladserne bliver diskuteret, foregår i Skoletjenesten.

4. november 2009 afholdt Marie Louise Krogh Nielsen i samarbejde med Sagnlandet Lejre, Nationalmuseet og CFU lærerkursus med fokus på kanonpunktet "Jellingstenen".

Digital formidling

Skoletjenesten har været ansvarlig webredaktør for følgende opgaver:

- Udbygning af Skoletjenestens præsentation af undervisningsforløb på Vikingskibsmuseets hjemmeside; herunder lærervejledninger, undervisningsmaterialer og fælles mål.
- Vejledningen *Få et godt besøg* med information om museumsbesøget, gode råd i forbindelse med besøget og ideer til overvejelser før, under og efter besøget.

Personale

Der er en løbende udskiftning af Skoletjenestens stab af studentermedhjælpere, hvilket har medført et behov for en mere systematiseret oplæring af nyansatte.

- Kontinuerlig introduktion, oplæring og vejledning af studentermedhjælpere
- Supervision af studentermedhjælpere hvert halvår
- Makersupervision
- Udarbejdelse af personalehåndbog til studentermedhjælpere

I forbindelse med iværksættelsen af en ny formidlingsform, hvor dialogen med børn foregår ved at underviserne bevæger sig sammen med dem, blev der afholdt en workshop ved danser og koreograf Ingrid Kristensen.

Fotoværksted og Billedarkiv

Vikingskibsmuseets Grafik og Fotoafdeling har i 2009 består af Grafiker Mette Kryger, Fotograf Werner Karrasch, Rikke Tørnsø Johansen, der administrerer Fotoarkivet, og Lis Christensen, der er ansat til indscanning samt ind-datering af diasoptagelser fra byggerierne af Vikingskibsmuseets rekonstruktioner af Skuldelevskibene. Fra 1. oktober har Katja Lück været ansat i billedarkivet i arbejdsprøvning. Mette Kryger holdt 3 måneders orlov i efteråret, og Rikke Tørnsø Johansen har været opnormeret til fuld tid hele året med ekstra opgaver.



Workshop ved danser og koreograf Ingrid Kristensen.

En stor del af særlig Grafisk afdelings opgaver er tæt knyttet til museets Formidlingsaktiviteter og har i 2009 arbejdet med større opgaver som særudstillingerne *Havhingsten fra Glendalough – fra drøm til virkelighed* og *Åledrivkvasen* på værftet, *Havhingsten – en billedkoncert*, *Stormandens Fest* og *museets 40 års jubileum*. Fotoarkivet har desuden leveret billeder til web-udstillingen om indholdet i tidskapslen, bådsamlingen på nettet samt seneste publikation i MCN-rækken, Ole Crumlin-Pedersens bog *Archaeology and the Sea in Scandinavia and Britain. A personal account*. Afdelingens fotograf har desuden produceret og publiceret 8 podcasts til museets egen hjemmeside og fremstillet filmklip til blandt andet Bornholms TV, Daily Planet på Discovery Channel Canada, BBC Coast, History Channel, Was ist Was TV, det japanske NHK BS-1 samt leveret materiale og klip til DRs serie "På de syv have".

Oprydning og arkivering har været en prioritet i hele afdelingen, og ved udgangen af 2009 er dias, der var monteret i rammer samt S/H-positiver fra Skuldelevudgravningen, blevet gen-arkiveret i godkendt, arkivfast materiale.

I løbet af 2009 har afdelingen igangsat en ny struktur for arkivering af digitale nyoptagelser. Indtastning af oplysninger om optagelserne udføres af fotografen samtidig med, at billederne overføres til det digitale billedarkiv. Det har medført et mindre arbejdspress i fotoarkivet, så der er blevet tid til at indtaste og indscanne ældre optagelser. Vikingskibsmuseets digitale fotoarkiv rummede ved udgangen af 2009 i alt 98.730 billedfiler. Antallet af digitale optagelser udgør 55.400 filer med en tilgang på 8.967 filer i løbet af 2009, mens antallet af indscannede, analoge filer udgør i alt 43.330 filer med en tilgang på 1000 filer i 2009. Af disse digitale og digitaliserede billeder er 45.500 filer tekstede i Vikingskibsmuseets fotostyringsystem *FotoStation*. Med tilgangen af billeder i 2009 når det samlede antal originalfotos (dias, negativer samt digitalfotos) op på næsten 250.000.

Fotoarkivet har i 2009 modtaget 87 eksterne henvendelser om brug af billeder til udstillinger, publikationer, foredrag, markedsføring og hjemmesider mv. Internt er der ligeledes mange forespørgsler på billeder især til foredrag, artikler, markedsføring og hjemmesiden. I alt har fotoarkivet i 2009 videredistribueret 3500 billeder, hvoraf de 2535 billedfiler blev redigeret til modtagerne.

Medarbejder CV

Medarbejdernes publikationer

- Crumlin-Pedersen, Ole 2009: Boat and Boat House. The Conceptional Origins of Clinker Boats and Boat-Shaped Halls of the Fourth to Eleventh Centuries in Scandinavia. In Nowacki, Horst & Wolfgang Lefèvre (eds), *Creating Shapes in Civil and Naval Architecture. A Cross-Disciplinary Comparison*. History of Science and Medicine Library 11, 147-165. Leiden & Boston.
- Crumlin-Pedersen, Ole 2009: Boats and ships of the Baltic Sea in the 9th and 10th centuries: the archaeological and iconographic evidence. In Englert, Anton & Athena Trakadas (eds), *Wulfstan's Voyage. The Baltic Sea region in the early Viking Age as seen from shipboard*. Maritime Culture of the North 2, 235-256. Roskilde.
- Crumlin-Pedersen, Ole 2009: Plank Boat - a Problematic Term for Prehistoric Vessels? Archaeological Evidence for the Impact of Logboat Techniques on the Concepts of Early Built Boats. In Bockius, Ronald (ed.), *Between the Seas. Transfer and Exchange in Nautical Technology. Proceedings of the Eleventh International Symposium on Boat and Ship Archaeology Mainz 2006 ISBSA 11*, 387-397. Mainz.
- Crumlin-Pedersen, Ole 2009: Some critical remarks on the aims and outcome of 'replica' projects. In Moeyes et al. (eds), *Met reconstructies bouwen aan kennis. Heft het bouwen van reconstructies onze kennis van historische scheepsbouw verrijkt?* Berichten van het Willem Vos Fonds 2, 49-57. Lelystad.
- Crumlin-Pedersen, Ole 2009: Stå aldrig til søs - lad de andre stå! Lidt om Helge Ask som arkæologisk eksperiment. *Helgebladet* Efterår 2009, 21-24.
- Crumlin-Pedersen, Ole & Friedrich Lüth 2009: Foreword. In Englert, Anton & Athena Trakadas (eds), *Wulfstan's Voyage. The Baltic Sea region in the early Viking Age as seen from shipboard*. Maritime Culture of the North 2, 7-8. Roskilde.
- Damgård-Sørensen, Tinna 2009: Holdet er sat. *Roskilde Avis* 30. januar 2009.
- Damgård-Sørensen, Tinna 2009: Har ungdommen brug for oldtiden? *Roskilde Avis* 27. februar 2009.
- Damgård-Sørensen, Tinna 2009: Indvandrerne er ikke fjenden. *Roskilde Avis* 27. marts 2009.
- Damgård-Sørensen, Tinna 2009: Forskning med Hånd og Ånd. *Roskilde Avis* 1. maj 2009.
- Damgård-Sørensen, Tinna 2009: Vikingskibsmuseet fylder 40 år. *Roskilde Avis* 29. maj 2009.
- Damgård-Sørensen, Tinna & Preben Rather Sørensen 2009: Havhingsten - en forsøgstrejse fra Roskilde til Dublin. *MiD Magasin* 20, 25-28.
- Englert, Anton 2009: Cargo Ships as Indicators of Commerce and Urbanisation in medieval Denmark 1000-1250. In Engberg, Nils et al. (eds), *Archaeology of Medieval Towns in the Baltic and North Sea Area*. Publications of the National Museum Studies in Archaeology & History 17, 119-131. Copenhagen.
- Englert, Anton & Waldemar Ossowski 2009: Sailing in Wulfstan's wake: the 2004 trial voyage Hedeby-Gdansk with the Skuldelev 1 reconstruction, *Ottar*. In Englert, Anton & Athena Trakadas (eds), *Wulfstan's Voyage. The Baltic Sea region in the early Viking Age as seen from shipboard*. Maritime Culture of the North 2, 257-270. Roskilde.
- Gøthche, Morten 2009: *Anna* af Horsens - og det anonyme skibsbyggeri i provinsen. In Gøbel, Erik (ed.), *Maritim Kontakt* 32, 25-53. København.
- Gøthche, Morten 2009: Hevringroret - og andre tabte skibsrør. *Kulturhistorisk Museum Randers Årbog* 2008, 38-45.

- Jensen, Hanus 2009: Full-Scale Reconstruction of Expanded Boats from the Iron Age. In Bockius, Ronald (ed.), *Between the Seas. Transfer and Exchange in Nautical Technology. Proceedings of the Eleventh International Symposium on Boat and Ship Archaeology Mainz 2006 ISBSA 11*, 399-406. Mainz.
- Johansen, Rikke 2009: The Viking Ships of Skuldelev. In Bennett, Jenny (ed.), *Sailing into the Past. Learning from Replica Ships*, 52-69. Barnsley.
- Krogh-Nielsen, Marie Louise 2009: Øksehug og ømme hænder - værkstedsundervisning på Vikingskibsmuseet. *MiD Magasin* 21, 31-32.
- Nicholl, Triona 2009: From Roskilde to Dublin: the story of the *Sea Stallion from Glendalough*. In Duffy, Seán (ed.), *Medieval Dublin IX. Proceedings of the Friends of Medieval Dublin Symposium 2007*, 213-250. Dublin.
- Ranvig-Christensen, Svend C. 2009: Hypotese for sejl. *Noter om historie og undervisning* 181.
- Ravn, Morten 2009: Renæssancevraget fra Amager Strandpark - præsentation og foreløbig rekonstruktion. In Gøbel, Erik (ed.), *Maritim Kontakt* 32, 7-23. København.
- Ravn, Morten 2009: Guldbådene fra Nors - tolkning og datering. *Marinarkeologisk Tidsskrift* 2008 (4), 15-17.
- Ravn, Morten 2009: Tanker vedrørende dansk skibsbygning i Renæssancen og skal- og skeletbaseret byggeri. *Marinarkeologisk Tidsskrift* 2009 (1), 6-8.
- Thomsen, Mikkel 2009: Gedsersgaard Bro, Guldborgsund. *Middelalderarkæologisk nyhedsbrev* 69, 23.
- Trakadas, Athena 2009: Early Islamic ports of Morocco: situational and socio-economical considerations. In Christides, V. et al. (eds), *East and West. Essays on Byzantine and Arab worlds in the Middle Ages*, 135-146. Piscataway, New Jersey.
- Trakadas, Athena & E. Erbaty 2009: Lead anchor elements from Tangier, Morocco. *Bulletin d'Archéologie Marocaine* 21, 250-267.

Konferencer

12.-15. januar deltog leder af Skoletjenesten Marie Louise Krogh Nielsen i studietur til Paris med fokus på museers samarbejde med skoler i relation til national curriculum.

21. februar deltog museumsinspektørerne Anne Christina Sørensen og Anton Englert i seminaret *Varangian voyagers – actors, groups and networks between the Baltic and the Black Sea*, der blev afholdt på Vikingskibsmuseet.

Museumsdirektør Tinna Damgård-Sørensen deltog i *Kulturministeriets Forskningsstrategi*, arrangeret af Kulturministeriet og afholdt på Arkitektskolen, København, 12. marts.

Museumsinspektør Mikkel H. Thomsen deltog i konference i Marinarkeologiska Sällskapet, Uddevalla, 28.-29. marts.

3.-4. april deltog museumsinspektør Anton Englert i den internationale workshop *Socio-environmental dynamics over the last 12,000 years: The creation of landscapes*, Graduate School Human Development in Landscapes, Kiels Universitet.

Museumsinspektør Mikkel H. Thomsen og akademisk medarbejder Morten Johansen deltog 25. maj i *Arkæologisk GIS Forum*.

7. september deltog museumsdirektør Tinna Damgård-Sørensen i Kulturpolitisk Seminar: *Kultur for alle*, arrangeret af Kulturministeriet og afholdt på Holckenhavn Slot.

15.-20. september deltog leder af marinarkæologisk afdeling Jørgen Dencker i den marinarkæologiske session *Underwater Archaeology and the Future of Submerged European History* ved EAA European Association of Archaeologists, Trento, Italien.

Chef for formidling og undervisning Merete Ettrup, museumsinspektør Louise Kæmpe Henriksen og leder af Skoletjenesten Marie Louise Krogh Nielsen deltog i seminaret *Kulturarv som værdi – arkæologi som værdiskaber*, Odense Bys Museer, 22. september.

Museumsdirektør Tinna Damgård-Sørensen deltog i *Innovation i oplevelser*, arrangeret af ODA, afholdt på RUC, 24. september.

Chef for Maritime håndværk og rekonstruktion Søren Nielsen og museumsinspektør Anne Christina Sørensen deltog i *Reconstructions Workshop*, National Museums Scotland, Edinburgh, 1.-3. oktober.

5.-7. oktober deltog museumsinspektør Morten Ravn i symposiet *Sjællands Jernalder 2009*, Københavns Universitet, SAXO-instituttet, afdeling for forhistorisk arkæologi.

Leder af marinarkæologisk afdeling Jørgen Dencker deltog i arbejdsmøde i *The Monitoring Group Baltic Sea States*, Klaipeda, Litauen, 7.-8. oktober.

5.-11. oktober deltog museumsdirektør Tinna Damgård-Sørensen i *Understanding Change - Coping with Uncertainty*, arrangeret af ICMM og Fiskeri- og Søfartsmuseet i Esbjerg, afholdt i Esbjerg.

Skibsrekonstruktør Vibeke Bischoff, museumsinspektørerne Anton Englert og Morten Ravn og chef for Maritime håndværk og rekonstruktion Søren Nielsen deltog i *Between Continents, 12th International Symposium on Boat and Ship Archaeology (ISBSA 12)*, Pera Museum, Istanbul, 12.-16. oktober.

4. november præsenterede leder af Skoletjenesten Marie Louise Krogh Nielsen undervisnings- og videnssitet *Havhingsten i fortid og nutid* på ”Konference for digitale undervisningsmidler”.

Leder af marinarkæologisk afdeling Jørgen Dencker deltog i seminaret *Sonaranvändning i marin- arkeologisk tillämpning*, Göteborg, 4.-5. november.

Akademisk medarbejder Morten Johansen og museumsinspektør Mikkel H. Thomsen deltog i *Kulturhistorisk orienteringsmøde*, Fuglsø, 10.-13. november.

Museumsinspektør Anne Christina Sørensen deltog i seminaret *Early medieval monumental graves in Northern Europe. Research seminar in Sandefjord, 17th-19th November 2009*, Sandefjord, Norge.

24.-27. november deltog leder af Skoletjenesten Marie Louise Krogh Nielsen i studietur til Helsinki med fokus på den finske skoleform, PISA-undersøgelser og museernes samarbejde med undervisningsinstitutioner.

30. november deltog leder af Skoletjenesten Marie Louise Krogh Nielsen i konferencen ”Kulturarv for alle – samarbejde mellem museerne og undervisningssektoren”.

Leder af marinarkæologisk afdeling Jørgen Dencker deltog i seminaret *Dendrokronologi uden skader*, Göteborgs Stadsmuseum, 8. december.

12.-13. december deltog museumsinspektør Anton Englert i et planlægningsseminar på Menstrup Kro, arrangeret af Næstved Museum. Næstved Museum ønsker at inddrage eksterne samarbejdspartnere til et forsknings- og publikationsprojekt om Næstveds havn i middelalderen. Vikingeskibsmuseet er inviteret til at bidrage med arkæologisk ekspertise omkring skibe og søfart.

Forsknings- og undervisningsforedrag

Museets medarbejdere har holdt følgende foredrag i forsknings- og undervisningsmæssige fora:

Skibsrekonstruktør Vibeke Bischoff

Reconstructing the hull shape of the Oseberg ship og *Reconstructing the hull shape of the Ladby ship*, “Maritime and Experimental Archaeology – the Danish Experience”, Southampton Kursus, Vikingeskibsmuseet, 11. juni.

Reconstructing the Oseberg ship: Evaluation of the Hull Form, ISBSA 12, Pera Museum, Istanbul, 16. oktober.

Dr.phil.h.c. Ole Crumlin-Pedersen

The Danish scene, The expanded boat and the clinker tradition og *The Skuldelev ships*, “Maritime and Experimental Archaeology - the Danish Experience”, Southampton Kursus, Vikingeskibsmuseet, 8. juni.

Crossing the Seas of the North 800-1200. “Shetland in the Viking World”, Lerwick, Shetland, 16. juli.
The sources and their evaluation: The Roskilde Case, part I, “Of Ships and Men. International Conference on New Comparative Approaches in Asian Maritime History and Archaeology”, arrangeret af EFEO, the CNRS, The Institute of Archaeology of the Chinese Academy of Social Sciences (Beijing) and the Chinese National Centre for Underwater Archaeology, afholdt på Institute of Archaeology of the Chinese Academy of Social Sciences, Beijing, Kina, 9.-11. november.

Museumsdirektør Tinna Damgård-Sørensen

Understanding Change - Coping with Uncertainty. The Sea Stallion project, på konferencen ”Understanding Change - Coping with Uncertainty”, arrangeret af ICMM og Fiskeri- og Søfartsmuseet i Esbjerg, afholdt i Esbjerg 5.-11. oktober.

Widening the scope and refining the methods in maritime and experimental archaeology: The Roskilde Case, part II. Fremført af Ole Crumlin-Pedersen på konferencen “Of Ships and Men. International Conference on New Comparative Approaches in Asian Maritime History and Archaeology”, arrangeret af EFEO, the CNRS, The Institute of Archaeology of the Chinese Academy of Social Sciences (Beijing) and the Chinese National Centre for Underwater Archaeology, afholdt på Institute of Archaeology of the Chinese Academy of Social Sciences, Beijing, Kina, 9.-11. november.

Leder af marinarkæologiske undersøgelser Jørgen Dencker

Stone Age under water, "Maritime and Experimental Archaeology – the Danish Experience", Southampton Kursus, Vikingeskibsmuseet, 8. juni.

Geophysics methods in localising submerged Stone Age Settlements, "Underwater Archaeology and the Future of Submerged European History", Trento, 15.-20. september.

Brugen af sonar ved marinarkæologiske undersøgelser, "Sonaranvändning i marinarkeologisk tillämpning", Göteborg, 4.-5. november.

Museumsinspektør Anton Englert

Seks forelæsninger om maritime og eksperimentel arkæologi på professor Carlo Beltrames masterkursus i marinarkæologi på Università Ca' Foscari i Venedig, 11.-12. marts.

Forsøgsrejsen som metode, "Eksperimenterende kulturhistorie, mellem forskning og oplevelse", kandidatkursus, Saxo-instituttet, 20. marts.

Travel Speed across the Kattegat and Skagerrak in the Viking Age – Results of trial voyages, International workshop "Socio-environmental dynamics over the last 12,000 years: The creation of landscapes", Graduate School Human Development in Landscapes, Kiels Universitet, 3. april.

Large cargo ships 1000-1250, "Maritime and Experimental Archaeology – the Danish Experience", 7. Southampton Kursus, Vikingeskibsmuseet, 9. juni.

Travel speed in the Viking Age. Results of trial voyages, "Maritime and Experimental Archaeology – the Danish Experience", 7. Southampton Kursus, Vikingeskibsmuseet, 11. juni.

Ships and Seafaring, "Viking Age Scandinavia – Transformation and Expansion", International Summer School, Moesgaard, Aarhus Universitet, 11. august.

Travel Speed in the Viking Age: Results of Trial Voyages with Reconstructed Ship-Finds, ISBSA 12, Pera Museum, Istanbul, 15. oktober.

De tidligste skriftlige kilder om søfart i Norden og Skibstypernes udvikling i vikingetiden, "Skibe og søfart i Sydsandinavien fra Kristi fødsel til renæssancen", Temadag for Saxo Instituttets kursus *Arkæologi i Danmark og Norden 1*, Vikingeskibsmuseet, 21. oktober.

Vikingeskibsmuseets forskning efter Havhingsten, "Forskningsdag" på Danmarks Borgcenter, Vordingborg, 25. november.

Museumsinspektør Morten Gøthche

The Roskilde Ships, "Maritime and Experimental Archaeology – the Danish Experience", Southampton Kursus, Vikingeskibsmuseet, 8. juni.

Fra Nydam til Gokstad – den tidlige klinkbygningstradition, "Skibe og søfart i Sydsandinavien fra Kristi fødsel til renæssancen", Temadag for Saxo Instituttets kursus *Arkæologi i Danmark og Norden 1*, Vikingeskibsmuseet, 21. oktober.

Bådebygger Hanus Jensen

Rekonstruktion af udspændte både fra jernalder og vikingetid, "Skibe og søfart i Sydsandinavien fra Kristi fødsel til renæssancen", Temadag for Saxo Instituttets kursus *Arkæologi i Danmark og Norden 1*, Vikingeskibsmuseet, 21. oktober.

Akademisk medarbejder Morten Johansen

Stammebåde – et typologisk studie, ”Skibe og søfart i Sydskandinavien fra Kristi fødsel til renæssancen”, Temadag for Saxo Instituttets kursus *Arkaologi i Danmark og Norden 1*, Vikingeskibsmuseet, 21. oktober.

Antikvarisk medarbejder Rikke Tørnsø Johansen

Danmark i Vikingetiden, Turistføreruddannelsen på RUC, 8. september.

Vikingerne skibe, Turistføreruddannelsen på RUC, 10. september.

Bådebygger Tom Nicolajsen

Performance of the Skuldelev 2 reconstruction, ”Maritime and Experimental Archaeology – the Danish Experience”, Southampton Kursus, Vikingeskibsmuseet, 11. juni.

Chef for Maritime håndværk og rekonstruktion Søren Nielsen

Den ultimative test – afprøvningen af det rekonstruerede irske langskib fra Skuldelev, Havhingsten fra Glendalough”, på seminaret ”Eksperimentalarkæologi – fanget i et kompromis mellem forskning og formidling?”, Saxo-instituttet, Københavns Universitet, 3. april.

Experimental archaeology at the Viking Ship Museum, ”Maritime and Experimental Archaeology – the Danish Experience”, Southampton Kursus, Vikingeskibsmuseet, 11. juni.

The Sea Stallion from Glendalough – An Experimental Archaeological Project, Reconstructions Workshop, National Museums Scotland, Edinburgh, 1.-3. oktober.

The Sea Stallion from Glendalough: A Hypothesis. Sailing and Analyzing the Full Scale Reconstruction of Skuldelev 2, a Viking Age Longship, ISBSA 12, Pera Museum, Istanbul, 15. oktober.

Experimental Archaeology – ‘Havhingsten fra Glendalough’, an example, ”Birlinn 400”, Conference, The Galgael Trust, Glasgow, 28. november.

Museumsinspektør Morten Ravn

Documentation and conservation of ship timbers (sammen med Kristiane Strætkvern, Nationalmuseet), ”Maritime and Experimental Archaeology – the Danish Experience”, Southampton Kursus, Vikingeskibsmuseet, 9. juni.

Moselig – en begravelsesskik i ældre jernalder, ”Sjællands Jernalder 2009”, Københavns Universitet, SAXO-instituttet, afdeling for forhistorisk arkæologi, 5.-7. oktober.

Recent Advances in Post-Excavation Documentation: The Roskilde Method, ISBSA 12, Pera Museum, Istanbul, 16. oktober.

Museumsinspektør Anne Christina Sørensen

The ship-grave from Ladby: a man of the world in the Viking Age, ”Varagian voyagers – actors, groups and networks between the Baltic and the Black Sea”, Vikingeskibsmuseet 21. februar.

The Ship-Grave from Ladby - analysis and perspective, ”Early medieval monumental graves in Northern Europe, Research seminar in Sandefjord, 17th-19th November 2009”. Sandefjord, 18. november.

Museumsinspektør Mikkel Haugstrup Thomsen

Marinarkeologi i den danske sektor af Nord Stream Pipeline, Marinarkeologiska Sällskapet, Uddevalla den 28.-29. marts.

Kogge og Kravel, ”Skibe og søfart i Sydsandinavien fra Kristi fødsel til renæssancen”, Temadag for Saxo Instituttets kursus *Arkeologi i Danmark og Norden 1*, Vikingeskibsmuseet, 21. oktober 2009.

Formidlingsforedrag

Formidlingsforedrag. Museets personale har gennem året holdt formidlingsforedrag ved arrangementer på og uden for museet. Se også **Vikingeskibsmuseets Venner**:

Foredrag om Havhingsten fra Glendalough

Opmærksomheden omkring *Havhingstens* forsøgsrejse har også i 2009 været overvældende blandt andet med stor efterspørgsel på foredrag om projektet, skibet og dets besætning. Gennem hele året er der udbudt en foredragsrække, som sponsorer, firmaer og foreninger kunne bestille ud af huset. Foredragene dækker både den specifikke arkæologiske og historiske forskning bag byggeriet af skibet, organiseringen og sejladsen – formålet med at afprøve og dokumentere skibet og dets sejlegenskaber i de farvandsområder, det originale skib besejlede, samt de udfordringer, vilkår og eventyr den 60 mand store besætning oplevede undervejs.

Der er i 2009 leveret 63 foredrag om *Havhingsten*, heraf blev 47 afholdt ud af huset, mens 16 foregik på museet, om bord på *Havhingsten*.

Af de 47 foredrag ud af huset blev 24 afholdt af museumsinspektør og besætningsmedlem Louise K. Henriksen, mens museets inspektører og studenter stod for de øvrige foredrag.

Museets foredragsrække om *Havhingsten fra Glendalough – vision, formidling og forskning* fortsatte i foråret 2009:

Den ultimative test ved Chef for afdelingen for Maritime håndværk og rekonstruktion Søren Nielsen, 20. januar.

Rejsen til Dublin med Havhingsten ved Skipper Carsten Hvid, 7. februar.

Rejsehastighed mellem Danmark og Norge i Vikingetiden ved museumsinspektør Anton Englert, 24. marts.

Skibsrekonstruktør Erik Andersen

Skuldelevskibenes rigrekonstruktion og sejlads med hovedvægt på Havhingsten fra Glendalough, Nesa's pensionistklub, Hellerup, 20. april.

Rigrekonstruktion og uldsejl, Nødebo Præstegård, 20. oktober.

Skibsrekonstruktør Vibeke Bischoff

Havhingsten fra Glendalough - foreløbige forskningsresultater med Anton Englert, Tom Nicolajsen og Søren Nielsen for Vikingeskibsmuseets Venner, 26. marts.

Museumsdirektør Tinna Damgård-Sørensen

Fuldblod på Havet, Nordea årsmøde, Roskilde, 4. marts.

Vikingeskibsmuseet efter Havhingsten, Vikingeskibsmuseet, Vikingeskibsmuseets Venner, 23. april.

Leder af marinarkæologisk afdeling Jørgen Dencker

Geophysics survey in localising Submerged Stone Age Settlements, Dansk Hydraulisk Institut, 30. september.

Marinarkæologiske forundersøgelser i forbindelse med anlægsarbejde, Møde med Miljøcentrene, Odense, 20. november.

Status over Vikingeskibsmuseets marinarkæologiske undersøgelser i 2009, Vikingeskibsmuseets Venner, Vikingeskibsmuseet, 26. november.

Museumsinspektør Anton Englert

Der Wind steht gut. Versuchsergebnisse zur Reisesgeschwindigkeit in der Wikingerzeit, Förderverein des Flensburger Schiffahrtsmuseums, Flensburg, 3. marts.

Havhingsten fra Glendalough - foreløbige forskningsresultater med Vibeke Bischoff, Tom Nicolajsen og Søren Nielsen for Vikingeskibsmuseets Venner, 26. marts.

Ottars Reisen aus nautischer Sicht, Archäologische Gesellschaft Schleswig-Holstein, Archäologisches Landesamt Schleswig-Holstein, Slesvig, 16. november.

Museumsinspektør Louise Kæmpe Henriksen

Billeder af vikingen - brug og misbrug af vikingen som nationalt symbol, 'Historielærer, kend din historiekanon', lærerkursus arrangeret af Skoletjenesten og Center for Undervisningsmidler, CFU, Nationalmuseet, 4. november.

Akademisk medarbejder Morten Johansen

Tudse Hage, Kulturhistorisk orienteringsmøde, Fuglsø, den 10.-13. november.

Bådebygger Tom Nicolajsen

Havhingsten fra Glendalough - foreløbige forskningsresultater med Vibeke Bischoff, Anton Englert og Søren Nielsen for Vikingeskibsmuseets Venner, 26. marts.

Chef for Maritime håndværk og rekonstruktion Søren Nielsen

Havhingsten fra Glendalough - foreløbige forskningsresultater med Vibeke Bischoff, Anton Englert og Tom Nicolajsen for Vikingeskibsmuseets Venner, 26. marts.

Kommunikations- og projektleder Preben Rather Sørensen

The Sea Stallion. Out at sea but close to audience, Seminar on Virtual Archaeology, RUCMUS 14. maj.

Havhingsten - Langt fra land og tæt på publikum, Inspirationsdag om turisme og markedsføring, Museer i København og omegn (MiK), 8. juni.

Fremtidige forsøgsrejser i spændingsfeltet mellem folkelig interesse og marinarkæologisk forskning, konference om "Virtuelle Rekonstruktioner, det strategiske forskningsprojekt Sensemaking Strategies and Userdriven Innovation in Virtual Worlds", Roskilde Universitet, 1. oktober.

Museumsinspektør Mikkel H. Thomsen

Middelalderdrag i Guldborgsund, Kulturhistorisk orienteringsmøde, Fuglsø, 10-13. november.

Markedsføring

Vikingskibsmuseet meldte sig ind i foreningen Danske Turist Attraktioner (DTA) i foråret 2006 med henblik på at få en uvildig vurdering og en officiel klassificering af museet som turistattraktion. DTA's klassificering sker på grundlag af en ekstern, uafhængig og faglig vurdering af attraktionens oplevelsestilbud, service og fysiske faciliteter med inddragelse af turistattraktionens egne brugerundersøgelser. Vurderingen lægger størst vægt på oplevelsen såsom atmosfære og stemning, variation, kulturel værdi og originalitet samt formidling.

Som resultat af vurderingen fik Vikingskibsmuseet i 2006 tildelt 5 ud af 5 mulige stjerner. De 5 stjerner er udtryk for, at museet vurderes som en helstøbt attraktion på internationalt niveau. Beskrivelsen af museet kan ses på hjemmesiden <http://www.turistattraktion.dk/>. Museet har i 2009 formået at fastholde de 5 stjerner.



TopAttraktioner.dk

Danske Turist Attraktioner tildelte i 2006 fem stjerner til Vikingskibsmuseet. Museet blev vurderet igen i 2008 og bibeholdt sine fem stjerner. Næste vurdering vil ske i 2010.

Vikingskibsmuseet har i 2009 fået Tilgængelighedsmærket indenfor forskellige handicap-kategorier.

Vikingskibsmuseet er med i sammenslutningen TopAttraktioner - et samarbejde mellem en række af landets største turistattraktioner.

Bygningsdrift

Bygninger

Museet har ansat to håndværkere til løsning af de mange opgaver, der er forbundet med ombygning af lokaler og etablering af magasin- og arkivfunktioner. Der er foretaget en omfattende oprydning i kælderen under Vikingskibshallen, og i forbindelse med nyindretning af butik vil der blive foretaget yderligere oprydning i butikkens lager. Der er ligeledes foretaget en omfattende oprydning på kontorer og loft i administrationsbygningen. I forbindelse med ombygningen er der konstateret utætheder og begyndende råd i taget på administrationsbygningen. Skaderne skal udbedres inden for museets eget budget, idet hverken garanti eller forsikring dækker. Arbejdet vil blive indledt i foråret 2010.

Ombygning af kontorer og mødelokale på 1. sal i Administrationsbygningen er afsluttet, og ombygning af stueetagen blev indledt i november.

Ombygning af loftsrum på Arkæologisk Værksted til serverrum vil blive indledt i løbet af vinteren.

Lager og arkiver

Marinarkæologisk afdeling har foretaget oprydning i arkæologisk værksted og på lageret i Himmelev. Der forestår fortsat et oprydningsarbejde på loftet, ligesom der mangler enkelte ting i indretningen af det nye dykkerrum på lageret i Himmelev.

I det Administrative arkiv er første fase af oprydningen gennemført. Der er indkøbt ekstra arkivskabe til næste fase, som gennemføres i forbindelse med den afsluttende ombygning af administrationsbygningen. Målet er at få samlet det rent administrative arkiv og de museumsfaglige arkiver i forhold til den eksisterende arkivnøgle. I forbindelse med den afsluttende ombygning af administrationsbygningen, skal der etableres køligt, hvilende arkiv til ikke-digitale billeder.

Stillingtagen til fremtidigt opbevaringsbehov er påbegyndt i Udstillingsafdelingen og i Forlagsarkivet, mens der allerede er blevet oprettet opbevaringssystem til Tegningsarkivet og Modelarkivet. Oprydningen i Marint arkiv er en løbende proces.

Vikingskibshallen

Den planlagte afvaskning af betonelementer på Vikingskibshallen blev gennemført før højsæsonen. Der refterer endnu en del midlertidige forskønnelsesarbejder på bygningen. Klimaanlægget i hallen er begyndt at vise forskellige utætheder, hvilket medfører, at anlægget ind i mellem kører ustabil. Anlægget er repareret, og forhåbentlig kan det køre, indtil hallen gennemgår en større modernisering.

Restaurering, modernisering og udbygning af Vikingskibshallen

Lørdag den 20. juni var det 40 år siden, kong Frederik den 7. indviede Vikingskibshallen. Bygningen, der er tegnet af arkitekt, professor Erik Christian Sørensen, betragtes som et hovedværk inden for dansk arkitektur, og hallen blev fredet i 1997.

Vikingskibshallen har behov for en omfattende restaurering og modernisering, der kan udbedre forfaldet på de karakteristiske betonelementer; nedbringe lysindfaldet gennem de store

vinduesfacader, så UV-strålingen ikke nedbryder de udstillede skibe; skabe adgangsforhold, der opfylder nutidens krav til tilgængelighed; og udskifte de gamle tekniske anlæg for at skabe øget driftssikkerhed og bedre driftsøkonomi. Hertil kommer behovet for at fremtidssikre bygningen i relation til vandstandsstigning; for at skabe mere tidssvarende publikums- og udstillingsfaciliteter, samt behovet for at opføre et hus til udstilling af *Havhingsten*.

Museet har tidligere arbejdet med udvikling af et projekt for restaurering, modernisering og udbygning af Vikingskibshallen. Arbejdet har imidlertid ligget stille, mens museet i en periode har samlet kræfterne om realisering af *Havhingstens* forsøgsrejse til Dublin og retur.

I forbindelse med udvikling af en ny vision for Vikingskibsmuseet efter *Havhingsten*, har museets bestyrelse udpeget projektet som et prioriteret indsatsområde. Første skridt vil blive at tilvejebringe midler til gennemførelse af et forprojekt, der skal belyse betonens tilstand, og give et overblik over restaureringsopgavens muligheder, omfang og økonomi.

Ved årets slutning indledte museets rådgivende arkitekt, Henrik Therkelsen, Erik Møller Arkitekter, i dialog med blandt andet Kulturarvsstyrelsen en undersøgelse af mulige samarbejdspartnere og metoder til undersøgelse af betonens tilstand og efterfølgende restaurering. Resultatet af undersøgelsen vil i det nye år danne udgangspunkt for udformning af en ansøgning til en større fond om økonomisk støtte til udvikling af forprojektet.

Museumshavnen

Friholderværk i havnen

Museet har i årets løb arbejdet på at færdiggøre museumshavnen som tidligere vedtaget. Projektet omfattede etablering af friholderværk og sikkerhedsstiger på ydermolerne samt på de lave broer. Arbejdet, der udføres af museets egne håndværkere, forventes færdiggjort inden sejlsæsonen 2010.

Roskilde Vikinge vinterbadere

I 2008 vedtog museets bestyrelse at færdiggøre museumshavnen. Som en konsekvens af beslutningen opsigte museet den midlertidige aftale med virkning fra 2009, der var indgået med Roskilde Vikinge Vinterbadere.

Som en løsning tilkendegav museets bestyrelse, at når Roskilde Kommune i samarbejde med Roskilde Vikinge Vinterbadere havde truffet beslutning om en fremtidig permanent placering udenfor museumshavnen, ville Vikingskibsmuseet være positiv over for i en kort, defineret periode at give Roskilde Vikinge Vinterbadere mulighed for at benytte museumshavnen efter ansøgning. I efteråret meddelte Roskilde Kommune Vikingskibsmuseet, at en permanent placering var vedtaget vest for Museumsøen, på den anden side af den mole vinterbaderne igennem de sidste 10 år har badet fra. Derfor indgik Vikingskibsmuseet endnu en midlertidig aftale med Roskilde Vikinge Vinterbadere om brug af museumshavnen i perioden 1. oktober 2009-31. marts 2010.

Museumsøen

Der blev igen i 2009 givet dispensation til etablering af betalingsområder på Museumsøen. Som i de seneste år er betalingsområderne markeret symbolsk med træer, tovværk og skilte.

Aktivitetshusets store undervisningslokale fungerede i sommersæsonen som kombineret butik/café og udstilling. Omdannelsen fra undervisningslokale til café/butik og udstillingsrum krævede en lettere ombygning af hele lokalet.

Museumsøen udlånes stort set alle aftener på hverdage i juli og august til forskellige foreninger, der benytter dansegulvet til folkedans, squaredans, linedans og salsa-latinadans. Disse arrangementer er meget velbesøgte.

Snekken

Restaurant Snekken er stadig forpagtet bort til Tonny Jensen. Finanskrisen har også her sat sine spor med en lidt faldende omsætning til følge.

Administration og personale

Bestyrelse

Pr. 1. januar 2007 trådte museets nye vedtægter i kraft, og museet fik ny bestyrelse. Bestyrelsens medlemmer vælges for 4-årige perioder, der følger de kommunale valgperioder.

Museets bestyrelse sammensættes og udpeges som følger:

- Borgmesteren i Roskilde Kommune, udpeget af Roskilde Byråd.
- Et medlem af Byrådet i Roskilde Kommune, udpeget af Roskilde Byråd.
- En person med indsigt i politiske beslutningsprocesser på regionalt og statsligt niveau, udpeget af Vikingeskibsmuseets Venner.
- En person med relevant kompetence for museets strategiplan, udpeget af Vikingeskibsmuseets Venner.
- En person med forskningskompetence, udpeget af Vikingeskibsmuseets Venner.
- En person med erhvervskompetence fra en større virksomhed, udpeget af Dansk Industri.

Tidligere rektor for RUC, Poul Holm, fratrådte bestyrelsen i sommeren 2008. Vikingeskibsmuseets Venner har afventet valget af en ny rektor, og udpegningen af et nyt medlem til museets bestyrelse er derfor blevet udskudt.

Museets bestyrelse har i 2009 bestået af:

Formand Poul Lindor Nielsen, borgmester, Roskilde Kommune

Næstformand Leo Bjørnskov, tidligere departementschef (formand i Vikingeskibsmuseets Venner)

Evan Lynnerup, kulturudvalgsformand, Roskilde Kommune

Gurli Martinussen, direktør (bestyrelsesmedlem i Vikingeskibsmuseets Venner)

Lars Fredsted, adm. direktør

Efter kommunalvalget den 17. november besluttede Roskilde Byråd fremover kun at udpege et medlem til bestyrelsen. På den baggrund blev museets vedtægter ændret, så der fra 2010 kun er fem bestyrelsesmedlemmer:

Et medlem af Byrådet i Roskilde Kommune, udpeget af Roskilde Byråd.

- En person med indsigt i politiske beslutningsprocesser på regionalt og statsligt niveau, udpeget af Vikingeskibsmuseets Venner.
- En person med relevant kompetence for museets strategiplan, udpeget af Vikingeskibsmuseets Venner.
- En person med erhvervskompetence fra en større virksomhed, udpeget af Dansk Industri.
- En person med forskningskompetence, udpeget af Vikingeskibsmuseets Venner.

Sidstnævnte bestyrelsespost holdes vakant i 2010, mens bestyrelsen tager stilling til, hvilke kompetencer bestyrelsen eventuelt har behov for at supplere sig med i relation til den nye vision og strategi, som formuleres inden udgangen af året.

Chefgruppe

Vikingskibsmuseets chefgruppe har pr. 1. marts 2009 bestået af:

Direktør Tinna Damgård-Sørensen

Chef for Maritime håndværk og rekonstruktion Søren Nielsen

Chef for Formidling og undervisning Merete Ettrup

Chef for Økonomi, administration og drift Claus Christiansen

Samarbejdsudvalg

I 2009 var samarbejdsudvalget sammensat som følger:

Ledelsesrepræsentanter Tinna Damgård-Sørensen, formand
 Claus Christiansen
 Søren Nielsen

Tillidsrepræsentanter Rikke Tørnsø Johansen, næstformand, HK
 Anton Englert, Dansk Magisterforening
 Tom Nicolajsen, Dansk Metal

Sikkerhedsudvalg

I 2009 var sikkerhedsudvalget sammensat som følger:

Formand: Tinna Damgård-Sørensen
Ledelsesrepræsentanter: Claus Christiansen, sikkerhedsgruppe for kontorpersonale
 Merete Ettrup, sikkerhedsgruppe for frontpersonale
 Søren Nielsen, sikkerhedsgruppe for håndværkere
Sikkerhedsrepræsentanter: Jørgen Dencker, sikkerhedsgruppe for kontorpersonale
 Hans Peter Nielsen, sikkerhedsgruppe for frontpersonale
 Ture Malte Møller, sikkerhedsgruppe for håndværkere

Personalehåndbog

Håndbogen rettes løbende til efter de personalepolitiske beslutninger, der træffes i henholdsvis chefgruppe, samarbejdsudvalg og sikkerhedsudvalg.

Personale

Der er i årets løb sket følgende bevægelser på personaleområdet:

Bådeværft

Simon Day Larsen ansat fra 1. januar til 1. august.

Peter Rasmussen ansat fra 12. til 23. januar.

Ole Engblom, Nationalmuseets fartøjer, fratrædt pr. 30. april.

Morten Møller Nielsen blev efter en projektansættelse fastansat til vedligeholdelse af Nationalmuseets fartøjer.

Ole Jørgensen blev ansat fra 14. maj til opsyn på Nationalmuseets skibe i Nyhavn.

Formidlingsafdelingen

Formålet med at samle de tidligere aktivitets- og udstillingsafdelinger er at skabe større sammenhæng mellem museets formidlingsopgaver og sikre en samlet udvikling af de formidlingsaktiviteter, der retter sig mod museets gæster.

Anne-Christine Larsen fratrådte som udstillingschef pr. 1. februar.

Merete Ettrup tiltrådte som formidlingschef 2. marts.

Carsten Hvid tiltrådte som leder af sejladstjenesten og rebslager 1. januar.

Toke Morell Neve ansat som vikar for Carsten Hvid som leder af sejladstjenesten 13. marts-31. maj.

Sofie Jensen ansat som medarbejder 20 t/ugen i udstillingsafdelingen 1. januar-30. april.

Lis Dahl Christensen ansat i fotoarkivet fra 5. februar-31. december.

Katja Lück, arbejdspraktik i billedarkivering, fra 1. oktober.

Helle Linde, arbejdspraktik – tilknyttet som koordinator af ”Stormandens Fest” 1. juni-1. september.

Mona Klüver Roed Nielsen, arbejdspraktik – tilknyttet som idéudvikler af ”Stormandens Fest”, april måned.

Forskningsafdelingen

Jørgen Denckers midlertidige stilling som leder af marinarkæologisk sektion blev gjort permanent pr. 1. januar.

David Gregory ansat som akademisk medarbejder/dykker fra 6.-8. april og fra 27. juni til 12. juli.

Andreas Kallmeyer Bloch ansat som akademisk medarbejder/dykker fra 14. april-11. september.

Per Anders Gutehall ansat som akademisk medarbejder/dykker fra 3. august-25. september.

Casper Toftgård Nielsen ansat som akademisk medarbejder/dykker fra 5. maj-19. juni og fra 3.-21. august.

Tim Dencker ansat som dykkerassistent fra 6.-17. april og 15. juni til 23. august.

Anton Englerts stilling blev omlagt pr. 1. januar til fremover at være fordelt med 60 % til forskning/forskningsadministration og 40 % til marinarkæologi. I 2009 var Anton Englert fritaget for marinarkæologisk feltarbejde for at kunne færdiggøre arbejdet med publicering af sin afhandling i serien *Ships and Boats of the North*.

Anne Christina Sørensen blev fastansat pr. 1. januar i en kombinationsstilling, der omfatter 60 % tid til forskning/forskningsadministration og 40 % tid til akademisk sekretærbistand til museets direktør.

Athena Trakadas blev ansat som museumsinspektør 31 timer om ugen i en kombinationsstilling inden for forlagsarbejde og marinarkæologi, fra 24. november 2009-31. december 2012.

Casper Toftgård Nielsen fratrådte som biblioteksassistent pr. 30. april.

Kamilla Prins ansat som biblioteksassistent fra 14. april.

Ledelsesekretariatet

Preben Rather Sørensen tiltrådte 1. marts som kommunikations- og projektleder.

Rie Toldam ansat som kommunikationsmedarbejder fra 8. september-15. oktober.

Økonomi, administration og bygningsdrift

I forbindelse med omstruktureringen af museets organisation er teknisk afdeling og bookingafdelingen blevet lagt ind under administrationsafdelingen.

Linda Søndergaard Madsen ansat i orlogsvikariat som bogholder fra 4. august.

Anders Jensen tiltrådte pr. 1. juli som konstitueret teamleder for håndværkerne frem til 31. december 2010.

Ivan Conrad Hansen ansat som håndværker fra 18. marts til 6. november, derefter fastansat i en kombineret håndværker/sejladsinstruktør stilling. I perioden 25. april-5. oktober afsættes 90 % af arbejdstiden til sejlads. Den øvrige arbejdstid afsættes til bygningsdrift.

Toke Nissen ansat som håndværker fra 18. marts.

Inga Andersen fastansat 22½ time om ugen til booking, forkontor og vagtplaner for frontpersonale fra 1. marts.

Allan Kristoffersen ansat i en fleksjobstilling på 15 timer om ugen i bookingen fra 1. maj.

Mette Busch fratrådte sin stilling som chefsekretær pr. 30. april.

Bodil Jensen gik på pension fra en stilling som salgs- og butiksassistent pr. 30. april.

Dødsfald

Museets mangeårige samarbejdspartner, rebslager Ole Magnus, døde den 10. juli efter længere tids sygdom. I 1975 overtog Ole Magnus Fur Rebslåeri på øen Fur i Limfjorden, en af de få traditionelle reberbaner i Danmark, der stadig var i funktion. Det var i 1976 ikke længere muligt at blive oplært som rebslager i traditionel forstand i form af en mesterlære, og i stedet fulgte Ole Magnus de sidste ti danske samt to svenske rebslagere på tæt hold. Fra 1976 og frem til sin alt for tidlige død arbejdede Ole Magnus som rebslager.



Ole Magnus blev udlært rebslager med den traditionelle baggrund uden historisk indsigt, og det var som sådan, at Ole udførte sin første opgave for Vikingeskibsmuseet i 1984. Denne bestod af fremstillingen af hampetov til *Roar Ege*, rekonstruktionen af Skuldelev 3, og for at formidle rebslager håndværket blev tovværket slået i Roskilde på Oles mobile reberbane. Hermed var grundlaget skabt for et frugtbart og udbytterigt samarbejde i mange år fremover. Fremstillingen af tovværket til museets næste rekonstruktion, *Helge Ask*, førte til, at Ole Magnus fik interesse for håndværkets historie, især i oldtid og middelalder. Analyser af arkæologiske tovværksfund, forsøg med tovværk af blandt andet hestehår, hvalroshud og ikke mindst lindebast samt fremstillingen af riggen til adskillige rekonstruktioner af vikingeskibe gjorde Ole Magnus til ekspert inden for et hidtil overset forskningsområde. Hans viden og kunnen var højt anerkendt og værdsat, og såvel nationalt som internationalt var der bud efter Ole Magnus.



Ekstern repræsentation

Museets personale har gennem året repræsenteret museet i en række eksterne aktiviteter:

Økonomichef Claus Christiansen

Bestyrelsesformand for Fonden Roskilde Vandrerhjem

Medlem af bestyrelsen for Attraktionernes Udviklingsfond (ODA)

Medlem af bestyrelsen i Udviklingsforum, kulturerhvervssamarbejdet i Roskilde, Lejre, Ringsted

Medlem af TopAttraktioner

Medlem af Danske Turist Attraktioner (stjernemærkning)

Medlem af Roskilde Havneforum

Museumsdirektør Tinna Damgård-Sørensen

Medlem af Skoletjenestens bestyrelse

Bestyrelsesformand for Tømmervik Tekstilverksted, Norge

Medlem af aftagerpanel, Institut for Kultur og Identitet, RUC

Medlem af RUCMUS styregruppe

Medlem af styregruppen for Skjoldungelandet og Det Kulturhistoriske Landskab

Medlem af dommerpanelet for Region Sjælland ved Klima-DM

Leder af marinarkæologiske undersøgelser Jørgen Dencker
De marine museers repræsentant i Arkæologisk Udvalg, Dansk Sportsdykker Forbund
Medlem af MariNet, referencegruppe for den marinarkæologiske repræsentant i Arkæologisk Råd
Repræsenterer Danmark som medlem af arbejdsgruppen ”The Monitoring Group Baltic Sea States”
Medlem af styregruppen ”Kultur- och Miljöhistoria i Nordisk Vikingatid och Medeltid”. Et
Nordisk Netværk betalt af NorFA med udgangspunkt i undersøgelserne ved Hólar, Island
Koordinator i den af MariNet (tidligere MARE-gruppe) nedsatte ”Vindmøllekoordinationsgruppe”
Medlem af ”European Archaeology Council Underwater Heritage Working Group”

Museumsinspektør Anton Englert
Medlem af programudvalget for ”12th International Symposium of Boat and Ship Archaeology”,
Istanbul
Medlem af Kontaktudvalget for Dansk Maritim Historie- og Samfundsforskning
Medlem af Wissenschaftlicher Beirat der Stiftung Oldenburger Wall e.V., Oldenburg in Holstein
Medlem af planlægningsgruppe til projektet ”Sicherung und Präsentation der Bremer Kogge”,
Deutsches Schiffahrtsmuseum, Bremerhaven
Museets kontaktperson i RUCMUS-samarbejdet

Chef for Formidling og undervisning Merete Ettrup
Museets repræsentant i foreningen ”Råsejlere i Danmark”
Medlem af styregruppen for kultur/erhvervsamarbejdet ”Brug Kulturen”
Arbejdsgruppe til oprettelse af en forening for Kystkulturen i Danmark
Medlem af Havnens Venner
Deltager i RUCMUS-samarbejdet
Deltager i Region Sjællands kulturfremstød: Kulturvækst Sjælland

Museumsinspektør Morten Gøthche
Medlem af Skibsbevaringsfonden

Museumsinspektør Louise Kæmpe Henriksen
Vikingskibsmuseets repræsentant i Historisk Samfund for Roskilde Amt

Museumsinspektør Mikkel H. Thomsen
De marine museers repræsentant i Arkæologisk Udvalg, Dansk Sportsdykker Forbund
Medlem af MariNet, referencegruppe for den marinarkæologiske repræsentant i Arkæologisk Råd

Efteruddannelse

Arbejds miljøuddannelse

Chef for Økonomi, administration og drift Claus Christiansen

Chef for Formidling og undervisning Merete Ettrup

ODM – Museumsfaglige møder

Akademisk medarbejder Morten Johansen

Museumsinspektør Mikkel H. Thomsen

Sikkerhedsuddannelse

Chef for Økonomi, administration og drift Claus Christiansen

Arkeologisk GIS Forum

Museumsinspektør Mikkel H. Thomsen

Akademisk medarbejder Morten Johansen

Basic Offshore Safety Course (BOSC) inkl. Helicopter Underwater Escape Training (HUET)

Museumsinspektør Mikkel H. Thomsen

Dykkerassistentkursus

Museumsinspektør Morten Ravn

Museumsmedarbejder Bent Løvschal

Ekstern medarbejder i marinarkæologisk afdeling Tim Dencker

Dykkerrelateret førstehjælpskursus, København

Akademisk medarbejder Morten Johansen

Museumsinspektør Mikkel H. Thomsen

Fund og fortidsminder, KUAS

Akademisk medarbejder Morten Johansen

Marin sagsbehandling, KUAS

Leder af marinarkæologisk afdeling Jørgen Dencker

Akademisk medarbejder Morten Johansen

Museumsinspektør Mikkel H. Thomsen

Øvrige kurser

Stilladsbygning

Museumshåndværker Anders Jensen

Trailerkursus

Akademisk medarbejder Morten Johansen

Truckførerbevis

Museumshåndværker Anders Jensen

Økonomi

Resultatopgørelse

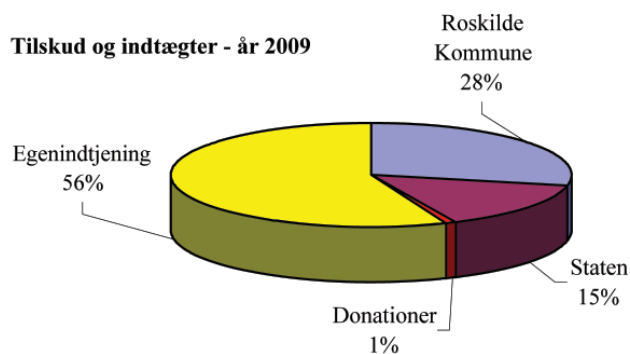
RESULTATOPGØRELSE			BALANCE		
for perioden 1. januar-31. december 2009 beløb i 1.000 kr.			pr. 31. december 2009 beløb i 1.000 kr.		
Indtægter	2008	2009	Aktiver	2008	2009
Modtagne offentlige tilskud	13.615	14.300	Bygninger	5.260	5.260
Entré	6.411	5.876	Varebeholdninger	1.485	1.247
Butik, restaurant og café	5.779	5.367	Tilgodehavender	3.362	6.813
Salg af ydelser	8.107	7.422	Forudbetalte omkostninger	776	419
Donationer og sponsorater	7.332	221	Deposita	48	48
Finansielle poster	864	321	Likvide beholdninger	19.274	17.281
Indtægter i alt	42.108	33.507	Aktiver i alt	30.205	31.068
Udgifter			Passiver		
Andre eksterne udgifter	-21.175	-13.432	<i>Egenkapital</i>		
Personaleomkostninger	-20.924	-20.067	Overført overskud fra tidligere år	36	45
Afskrivninger	0	0	Årets overskud	9	8
Udgifter i alt	-42.099	-33.499	<i>Egenkapital i alt</i>	45	53
Årets resultat	9	8	<i>Gæld</i>		
			Hensættelser og igangv. projekter	19.523	20.625
			Prioritetsgæld	5.260	5.260
			Leverandører af varer/ tjenesteydl.	1.526	1.103
Miljøregnskab	2008	2009	Anden gæld	3.851	4.027
Elforbrug i kWh	343.837	346.732	<i>Gæld i alt</i>	30.160	30.015
Varmeforbrug i Mwh	601	592	Passiver i alt	30.205	31.068
Vandforbrug i m ³	1.676	1.169			
<i>Roskilde, 3. maj 2010</i>					
Museumsdirektør Tinna Damgård-Sørensen Økonomichef Claus Christiansen			Bestyrelse: Poul Lindor Nielsen Leo Bjørnskov Gurli Martinussen Lars Fredsted		
Revisor: RIR REVISION statsautoriserede revisorer I/S Foranstående resultatopgørelse og balance er en forenklet udgave af årsrapporten, herunder ved udeladelse af noter.					

Tilskud og indtægter

Vikingskibsmuseet har i 2009 modtaget offentlige tilskud fra Roskilde Kommune og fra Staten.

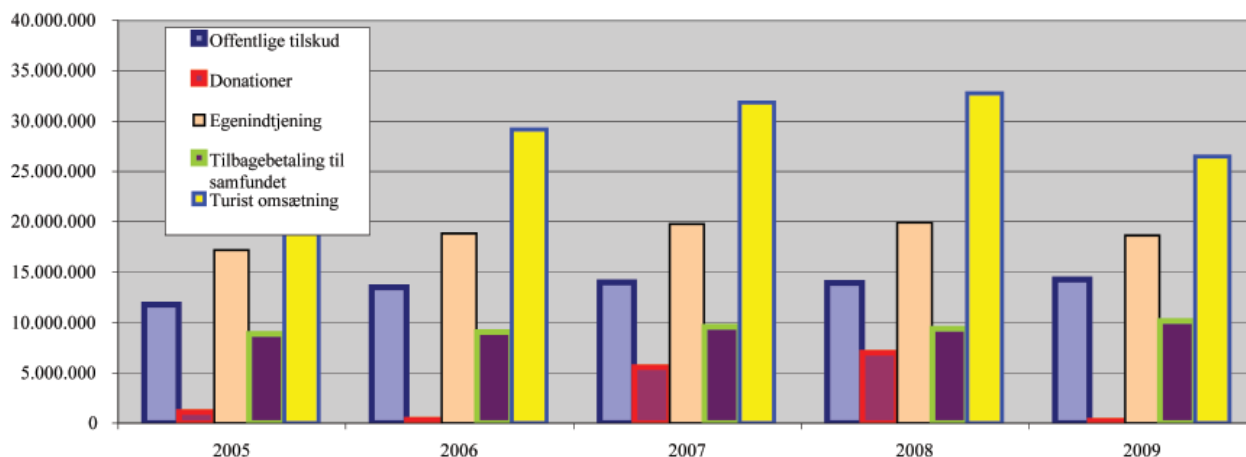
Museets faste offentlige tilskud i 2009 udgjorde i alt 43 % af museets driftsgrundlag.

Herudover har museet modtaget donationer fra Fritz Thyssens Stiftung, Konsul George Jorck og Hustru Emma Jorcks fond, Dr. Margrethe og Prins Henriks fond, Vikingskibsmuseets Venner, Dansk Komponist Forening, Nordisk Kulturfond, Den Irske Ambassade og Skovgaard & Frydensberg.



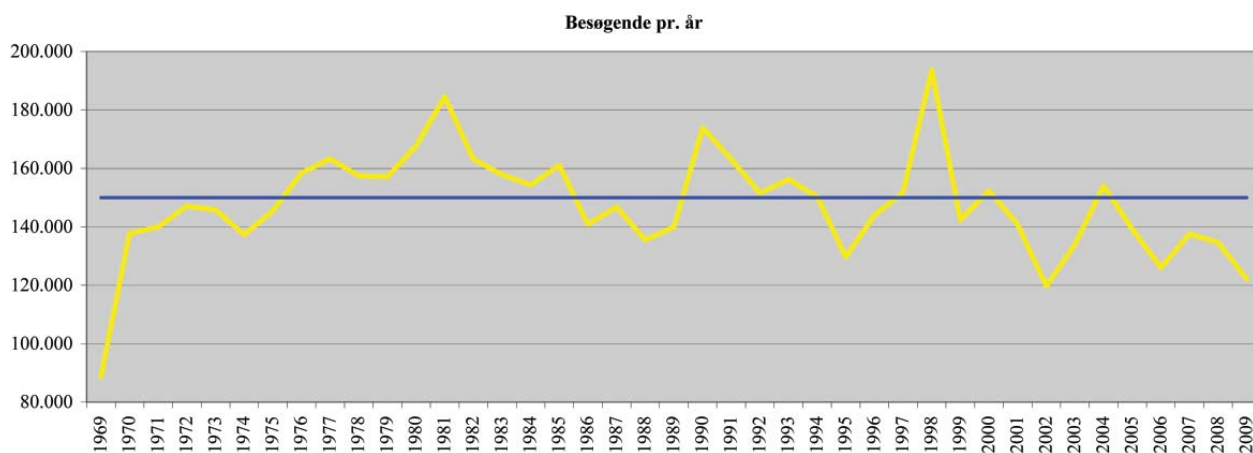
Tilskud og indtægter 2009.

Udvikling i tilskud og indtægter sammenlignet med turistomsætning mv. fra 2005 – 2009.

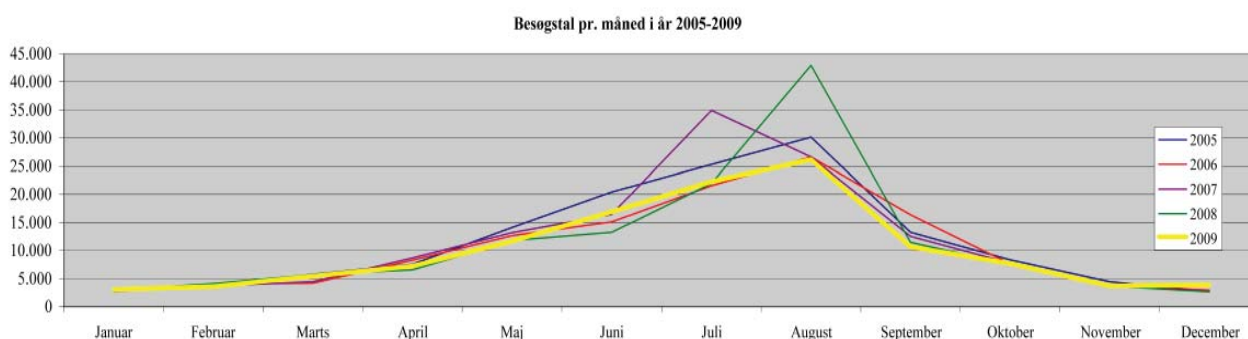


Besøgende

Museet blev i 2009 besøgt af 122.148 gæster, hvilket er 12.446 færre end året før, svarende til et fald på ca. 9 %. Faldet formodes blandt andet at afspejle afmatningen i forbindelse med finanskrisen.



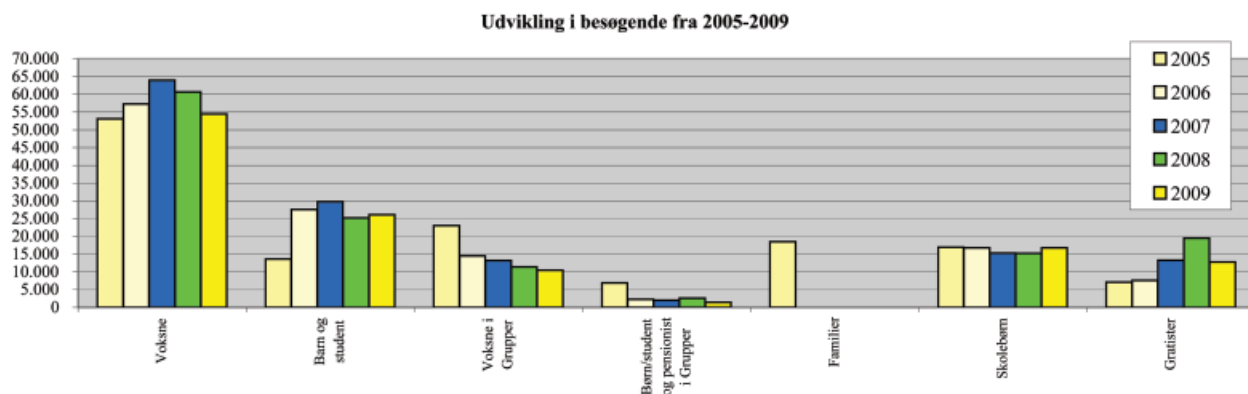
Besøgstal: udvikling fra 1969 til 2009.



Museets besøgende fordelt på måneder: udvikling 2005 - 2009.

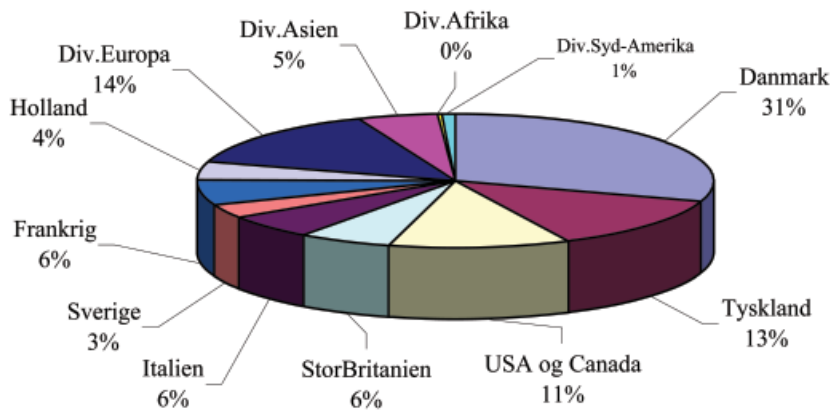
I 2006 fik børn og unge under 18 år gratis adgang. I den forbindelse ændredes museets entrésystem; familiebilletten udgik, hvorfor antallet af voksne og børn er øget relativt i statistikken.

I besøgsgruppen "Voksne i grupper" indgår aftaler med forskellige kortudbydere såsom FDM, Danhostel og lignende.

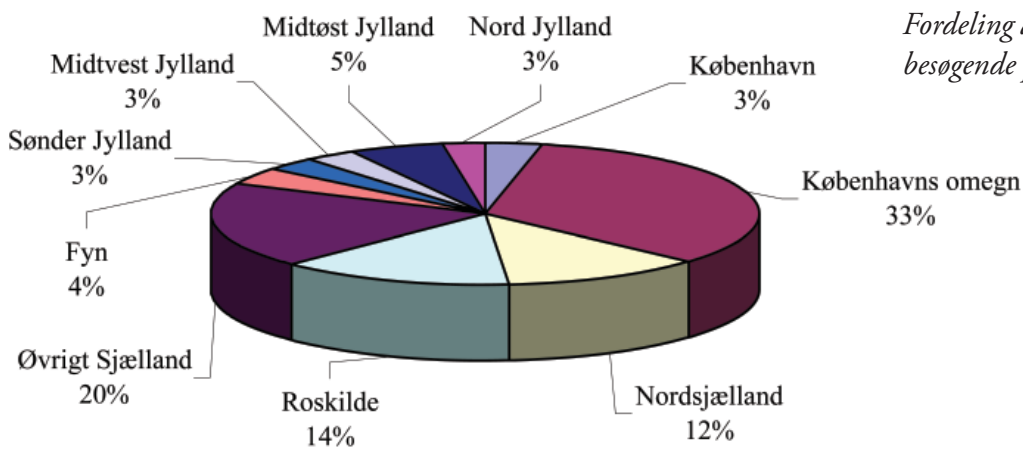


Udvikling i besøgsgrupper 2005 – 2009.

I forbindelse med billetsalget er 27.100 gæster, svarende til ca. 22 % af de besøgende, blevet spurgt om hjemland eller postnummer. 70,1 % af museets betalende gæster kom i 2009 fra udlandet, mens 29,9 % kom fra Danmark. Af de besøgende kom 4,2 % fra Roskilde.



Den internationale sammensætning af betalende gæster i 2009.

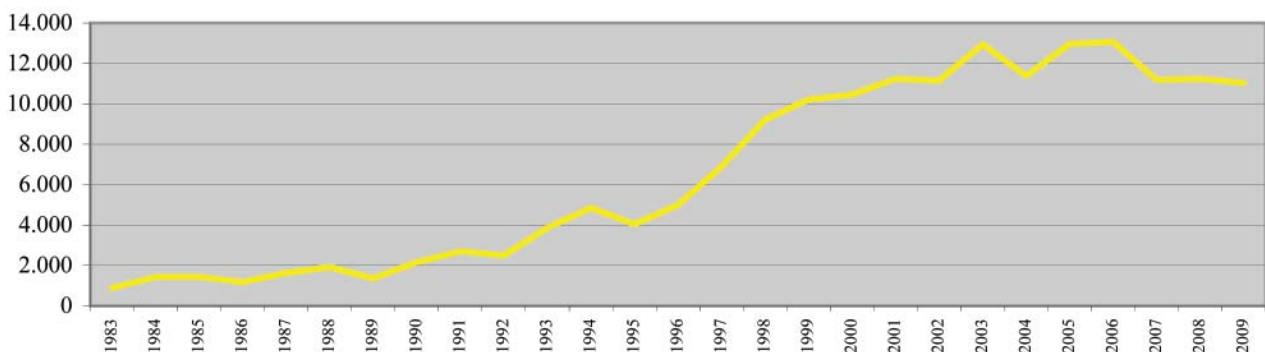


Fordeling af de 29,9 % danske besøgende på landsdele 2009.

Sejlads

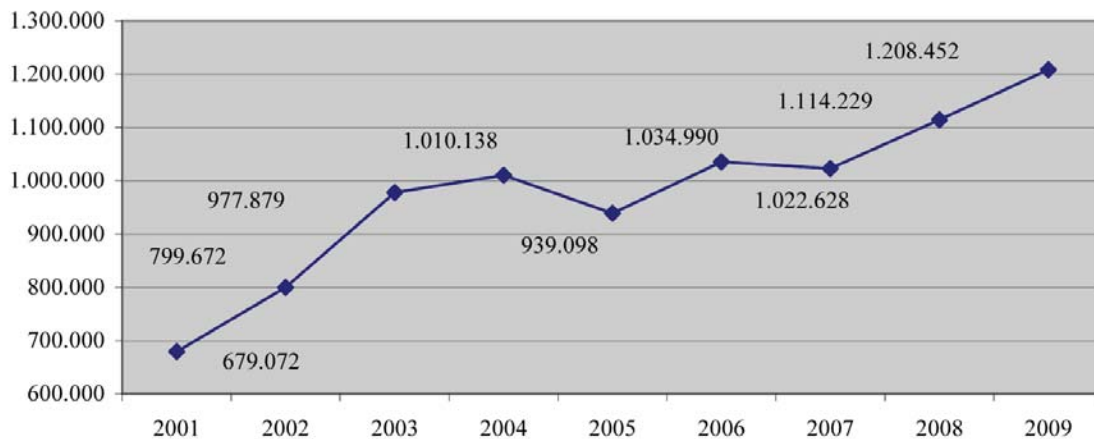
11.041 gæster har i 2009 deltaget i sejlads med både fra museets bådsamling på Roskilde Fjord. Det er et lille fald i forhold til året før på 197 deltagere. Faldet fordeles på 424 skolebørn, 749 på private grupper og en stigning på 976 deltagere på turistsejladser.

Udvikling i sejlads med publikum



Antal gæster, der har deltaget i sejlads 1983 - 2009.

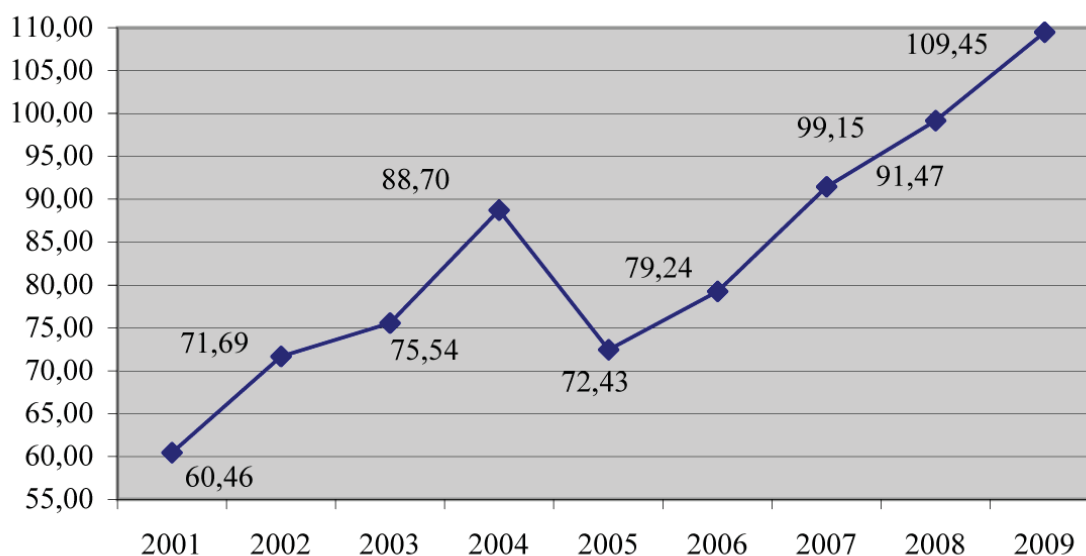
Omsætningen i sejladsen er steget fra kr. 679.072 i 2001 til kr. 1.208.452 ekskl. moms i 2009, svarende til en stigning på ca. 78 %.



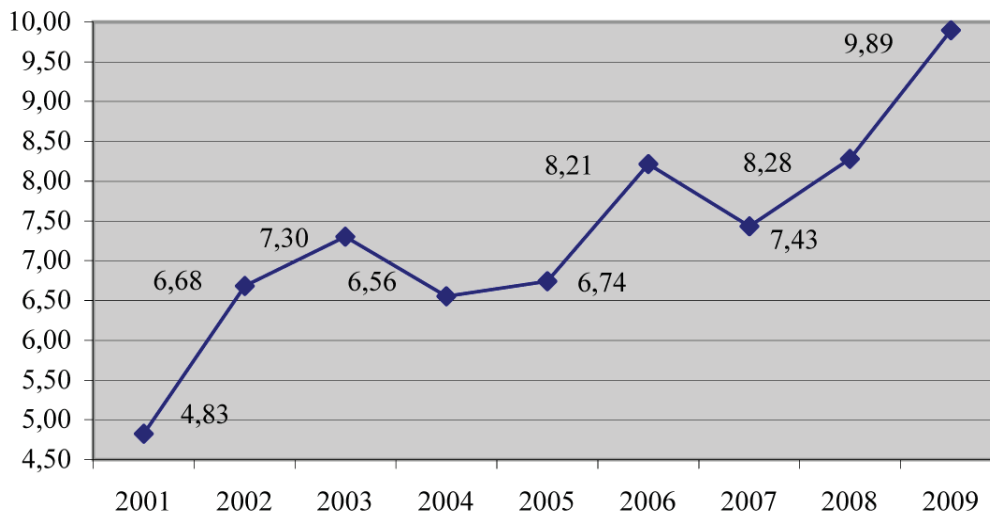
Udvikling i omsætning i sejladsen 2001 - 2009.

Omsætningen pr. sejrende gæst er i samme periode steget fra kr. 60,46 til kr. 109,45 ekskl. moms, svarende til en stigning på ca. 81,0 %.

Udvikling i sejladsomsætning pr. sejrende gæst 2001 - 2009.

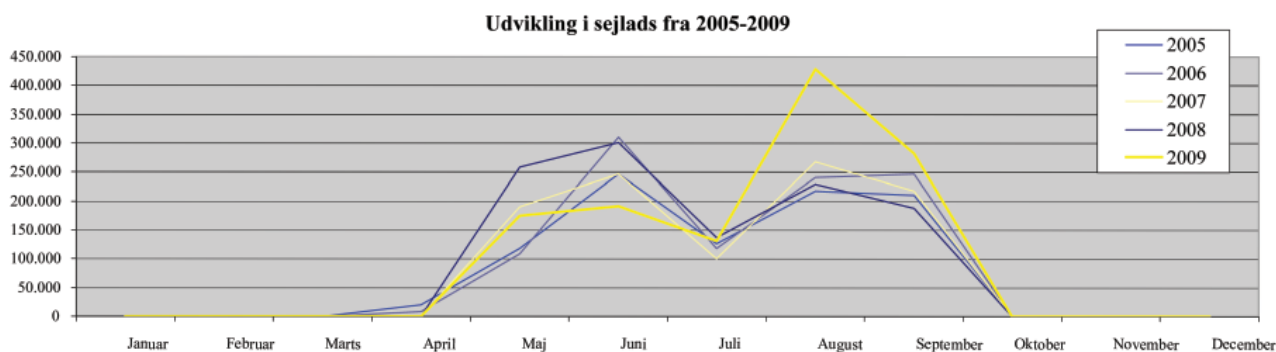


Sejladsomsætningen pr. museumsgæst er steget fra 4,83 til kr. 9,89 ekskl. moms, svarende til en stigning på ca. 105 %.



Udvikling i sejladsom-sætning pr. museumsgæst.

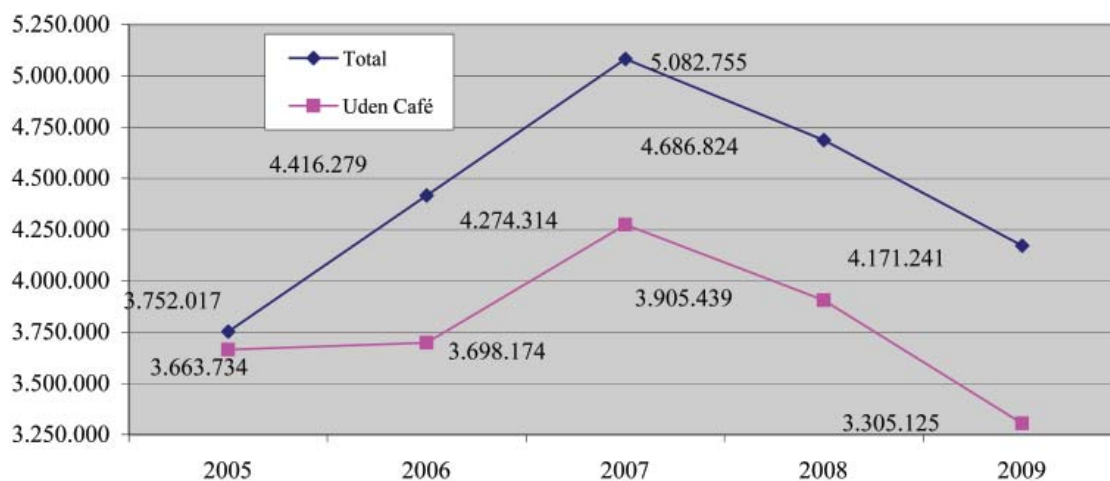
Sejladsaktiviteten er størst i forårs- og sensommermånederne, hvor skoler og firmaer udgør de store kundegrupper. I perioden medio juni til medio august holder skoler og firmaer ferie, hvorfor aktiviteten stort set begrænser sig til turistsejladser.



Sejladsomsætning fordelt på måneder 2005-2009.

Butik

Omsætningen i butikken er steget fra kr. 3.752.017 i 2005 til kr. 4.171.241 ekskl. moms i 2009. Omsætningen pr. gæst er i samme periode steget fra kr. 26,95 til kr. 34,15, svarende til en stigning på ca. 27 %.

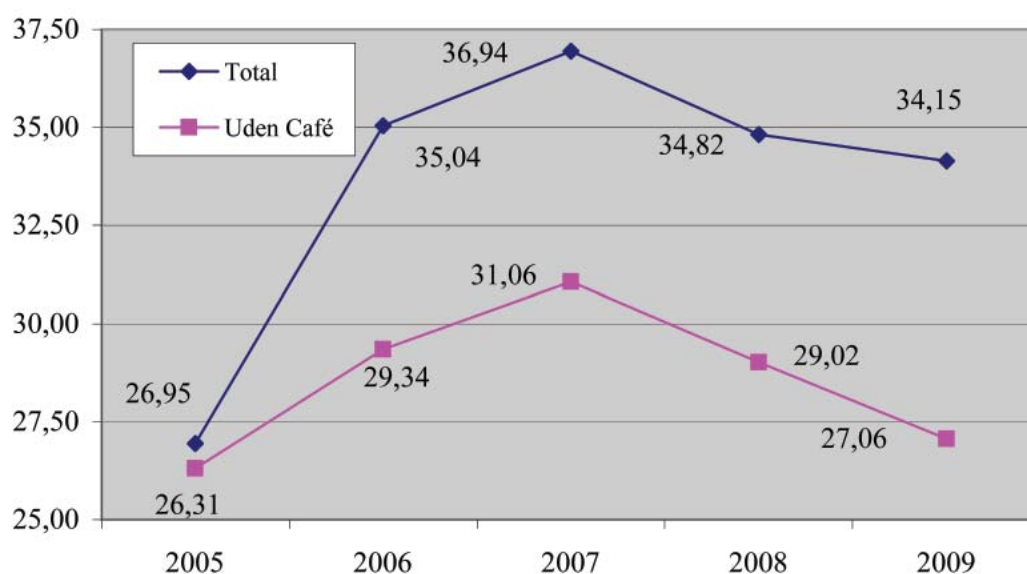


Udvikling i butiksomsætning (ekskl. moms) 2005 - 2009.

Sammenlignet med sidste år ses et fald på kr. 515.583 i den samlede omsætning. Sammenlignes der med hele perioden, indeholder omsætningen fra 2006 også sommercaféen på museumsøen, i 2005 var sommercaféen bortforpagtet. Betragtes omsætningen fra butikken isoleret (dvs. uden omsætning i automatcaféen i Vikingskibshallen og caféen på Museumsøen) er omsætningen i 2009 faldet med kr. 600.314 i forhold til året før.

Den faldende omsætning i 2009 afspejler formentlig et mindre økonomisk råderum blandt museets gæster som følge af finanskrisen.

Udvikling i butiksomsætning pr. gæst (ekskl. moms) 2005 - 2009.



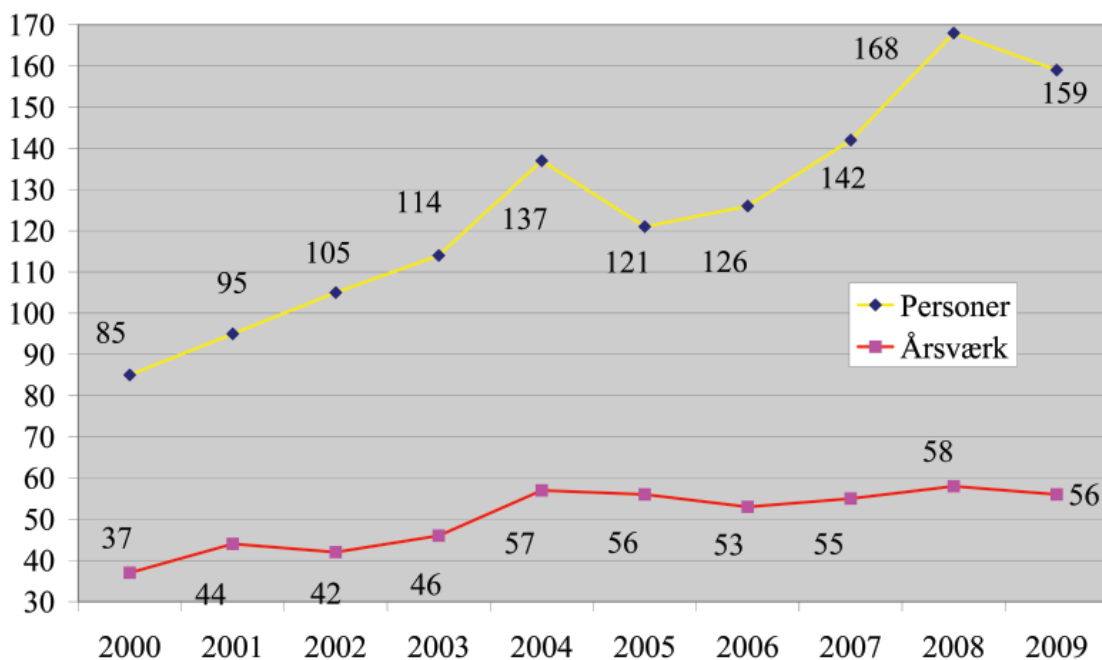


Udvikling i butiksomsætning pr. måned 2005 - 2009.

Personale

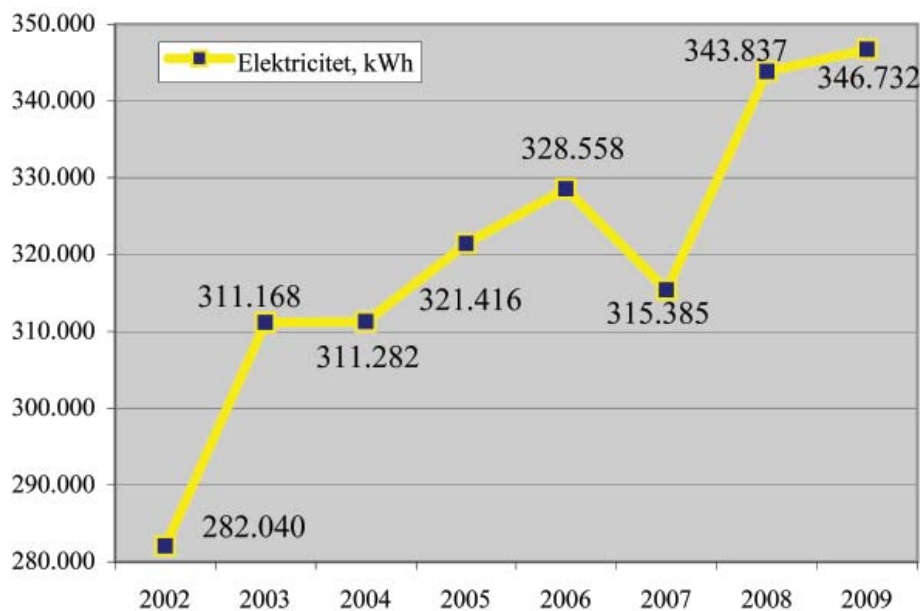
I alt 159 personer (svarende til 56 årsværk) har i kortere eller længere perioder været ansat ved museet. Beskæftigelsen er således mindsket med to årsværk i forhold til året før – hvilket blandt andet afspejler, at der har været nedgang i aktiviteterne omkring museet – især efter projektet med *Havhingsten*. Syv personer har endvidere været tilknyttet i beskæftigelses-projekter i kortere eller længere perioder.

Personale, antal personer og årsværk 2000 - 2009.

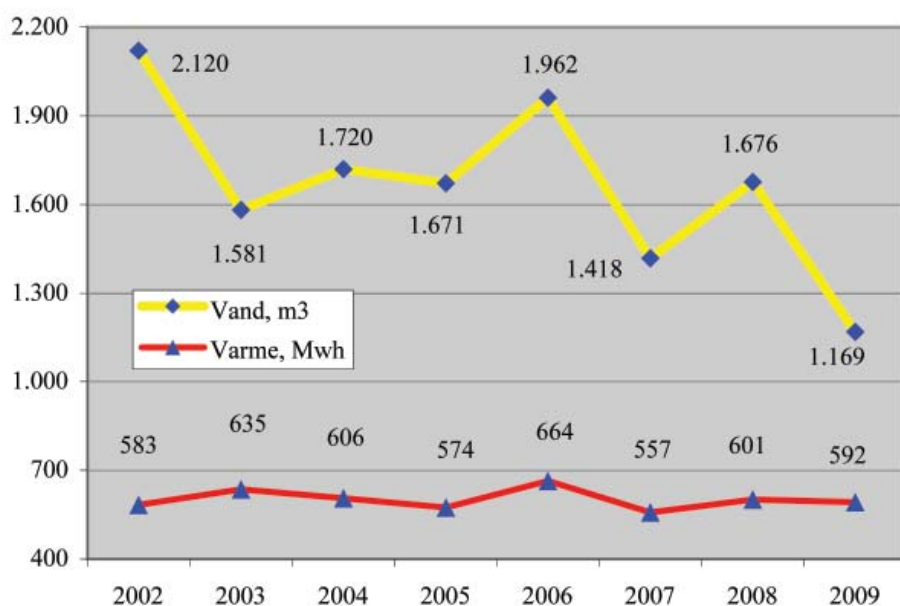


Miljøforhold

Museet forsøger gennem hele sit virke at tilgodese miljøet mest muligt, hvorfor der til stadighed er fokus på forbruget af vand, varme og elektricitet. Det er ikke lykkedes at mindske forbruget af elektricitet i 2009. Forbruget af vand og varme er imidlertid nedbragt.



Elforbrug 2002 – 2009.

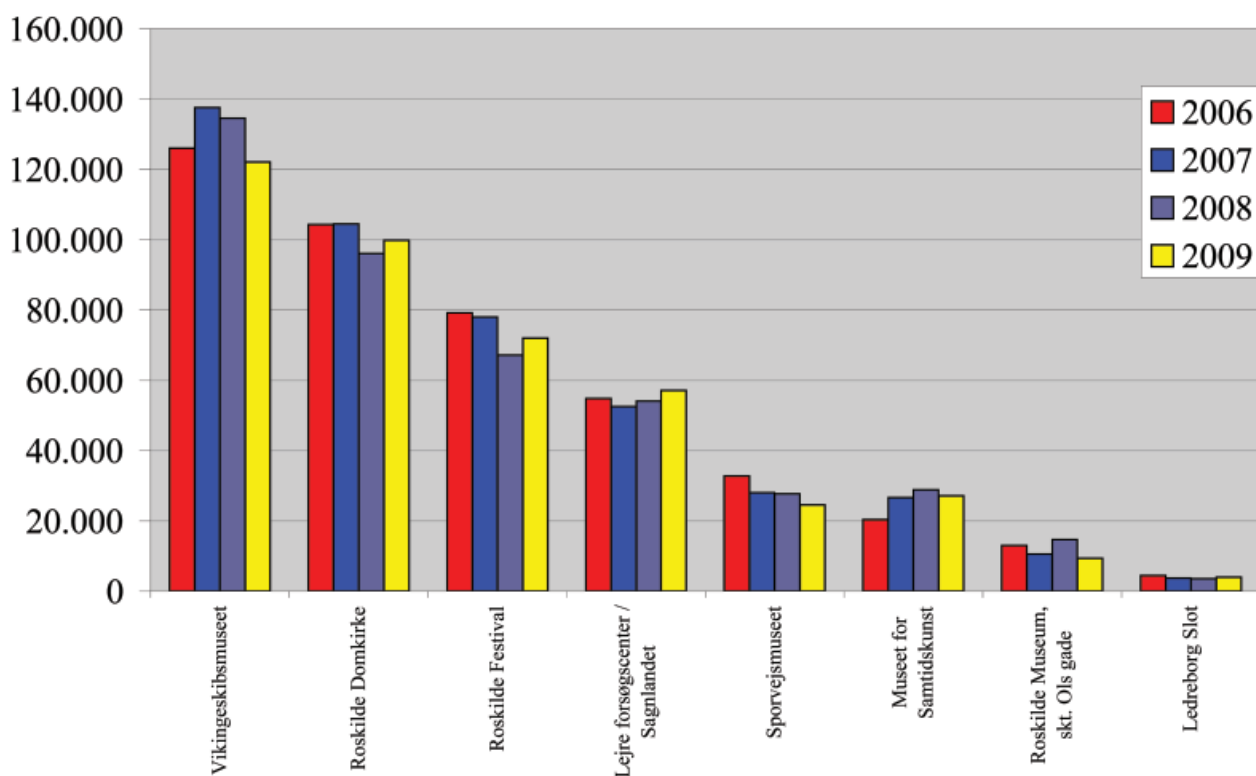


Vand og varmeforbrug 2002 – 2009.

Tilbagebetaling til samfundet

Vikingskibsmuseet er den største turistattraktion i Roskilde målt på besøgstal.

- 37 % af VM's besøgende kommer til Roskilde alene for at besøge museet
- 21 % besøger også Domkirken
- 42 % besøger tillige Roskilde by.



Besøgstal på attraktioner i Roskilde området 2006 – 2009.

Det kan konstateres, at Vikingskibsmuseet ikke alene har kulturhistorisk betydning, men også har en central placering i branding af Roskilde som en aktiv og attraktiv kulturby.

Vikingskibsmuseets betydning for turistomsætningen i Roskilde og Region Sjælland belyses af de beregninger, som er foretaget gennem ABS-analyse (Attraktionernes Betydning for Samfundet), der er udviklet i ODA samarbejdet (Oplevelsesudvikling i Danske Attraktioner). Beregningerne er baseret på oplysninger fra museets besøgsregistreringer og publikumsundersøgelser, der blandt andet viser, at 70 % af omsætningen kommer fra udlændinge, 50 % af omsætningen stammer fra endags-turister og 7 % af omsætningen kommer fra overnattende turister.

De anvendte data er blevet bearbejdet i en tillempet udgave af de officielt anerkendte beregningsmodeller TØBBE og LINE. Beregningerne for 2009 er justeret i forhold til det aktuelle besøgstal på 122,148.

Beregningerne viser, at Vikingskibsmuseet i 2009 har påvirket samfundet med en turistmæssig omsætning på 26,5 mio. kr., hvoraf omsætningen på 16,3 mio. kr. lægges i lokalområdet.

Museets egen omsætning, beskæftigelse og afledte skatter og afgifter indgår ikke i tallene.

VIKINGESKIBSMUSEET		
Antal i alt besøgende på Attraktionen	122.148	
Heraf er	41.964	endagsturister
hvoraf	22.597	kommer til lokalområdet pga. attraktionen
Disse endagsturister, omsætter for i alt kr.	23.222.394	
Af det samlede antal besøgende, vælger de	6.114	at overnatte i lokalområdet alene pga. attraktionen
Overnattende gæster, betyder en omsætning på kr.	3.256.827	
Samlet skaber de besøgende en omsætning på kr.	26.479.221	
Heraf udgør kr.	16.284.721	omsætning i lokalområdet
Attraktionen skaber	60	arbejdspladser udenfor attraktionen
Disse 60 arbejdspladser bidrager med kr.	9.267.727	til de offentlige kasser, i form af moms, A-skat, ATP o. lign.

Vikingskibsmuseets betydning for omsætning og arbejdspladser udenfor museet.

Direkte tilbagebetaling til samfundet.

Direkte betaling Vikingskibsmuseet / Samfund	
<i>i hele kr.</i>	
Direkte betaling til samfundet:	
A-skat, AM-bidrag	7.043.241
ATP	180.720
Salgsmoms	2.249.575
Lønsumsafgift	0
Energiafgifter netto	260.021
Ejendomsskatter	0
Økonomistyrelse	211.182
AER,AES, FIB mv.	201.923
I alt direkte tilbagebetaling til samfundet:	10.146.662
Modtaget fra samfundet:	
Ordinære driftstilskud fra det offentlige	14.300.329
Ekstraordinære driftstilskud fra det offentlige	0
Refusion fra fleks-jobbere mv.	2.131.912
Refusion, sygedagpenge	159.454
Refusion af Energiafgifter	72.146
Øvrige omkostningsrefusioner	25.153
I alt direkte betaling fra samfundet:	16.688.994
Nettobidrag fra/til det offentlige	-6.542.332

Af museets egen omsætning betales store beløb tilbage til samfundet via skatter på det ansatte personale, moms og afgifter mv. I 2009 beløber den direkte tilbagebetaling sig til kr. 10.146.662.

Af museets egne indkøb ligger store beløb i Roskilde Kommune eller inden for Region Sjælland.

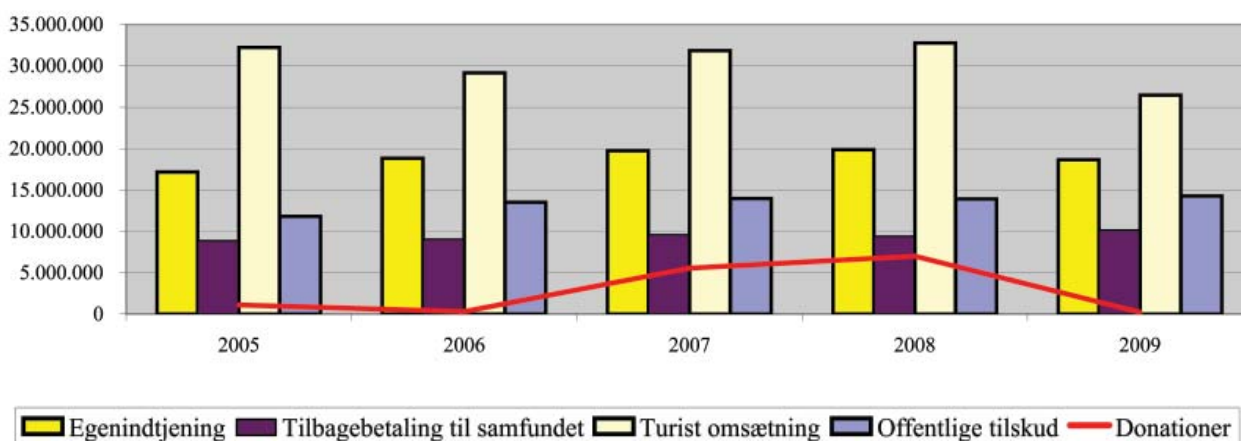
I 2009 beløber det direkte køb i Roskilde Kommune sig til kr. 2.739.930.

Vikingskibsmuseets Indkøbsstruktur		
	kr.	% fordeling
Indenfor Kommune	Kr. 2.739.930	20,4 %
Indenfor Region	Kr. 1.127.031	8,4 %
Resten af Danmark	Kr. 9.108.502	67,7 %
Udenfor Danmark	Kr. 477.820	3,6 %
Indkøb i alt	Kr. 13.453.283	

Museets indkøbsfordeling.

Samlet set er Vikingskibsmuseet en kulturinstitution, som på mange måder giver samfundet ”valuta for pengene”.

Sammenhæng mellem egenindtjening, tilbagebetaling til samfundet, offentlige tilskud, afledt turistomsætning i Roskilde samt donationer.



Samlet konklusion om museets betydning for samfundet

Vikingskibsmuseet er et vartegn for Danmark – og for Roskilde. Den internationale Guide Michelin har tildelt museet 3 stjerner af 3 mulige, hvilket angiver, at museet er en rejse værd i sig selv. Denne vurdering deles kun af 10 andre attraktioner på Sjælland: Ny Carlsberg Glyptotek, Louisiana Museum of Modern Art, Nationalmuseet, Nyhavn, byen København, Statens Museum for Kunst, Rosenborg Slot, Roskilde Domkirke, Frederiksborg Slot og Kronborg.

DTA, Danske Turist Attraktioners stjernemærkningsordning, har tildelt museet 5 stjerner. Denne vurdering deles kun af 13 andre attraktioner i Danmark: ARoS, Den Gamle By, Frederiksborg Slot, Djurs Sommerland, Egeskov Slot, Statens Museum for Kunst, Tivoli, Fårup Sommerland, Givskud Zoo, Odense Zoo, Københavns Zoo, Randers Regnskov og Experimentarium.

I Kulturministeriets seneste rapport om specialmuseer fra 2003 placeres Vikingskibsmuseet i gruppen af museer med ”samlinger af international og national betydning, som samtidig er forskningsmæssigt meget aktive”. I denne gruppe af museer findes i øvrigt kun; Louisiana Museum of Modern Art, Rosenborg Slot, Ny Carlsberg Glyptotek, Moesgård Museum og Den Gamle By.

Lokalt ligger museet på højde med Roskilde Domkirke og Roskilde Festival, når udenlandske gæster tænker på Roskilde. Vikingskibsmuseet er den attraktion i Roskilde, der tiltrækker flest udenlandske besøgende; mere end 70 % af museets betalende gæster kommer fra udlandet, svarende til ca. 86.000 udenlandske turister. Heraf kommer de største besøgsgrupper fra; Tyskland, Holland, England, Amerika og Italien.

De udenlandske besøgende har stor betydning for handelslivet i kommunen – en beregning foretaget efter TØPPE modellen viser, at Vikingskibsmuseet genererer en turistomsætning i 2009 på ca. 26,5 mio. kr., hvoraf størstedelen omsættes i lokalområdet.

Museet har gennem året arbejdet målrettet for at opretholde og udvikle sin rolle og sin betydning for det omkringliggende samfund; for fortsat at gøre sig værdig til anerkendelsen; og for at leve op til de forventninger, der udspringer af de mange positive vurderinger.

Dette arbejde vil fortsætte i de kommende år, og det vil i den forbindelse være nødvendigt at genoptage problemstillingen omkring svingninger i museets besøgstal, som beskrives i Kulturministeriets rapport fra 2003: ”Som følge af Vikingskibsmuseets store egenindtjening, er museet følsomt over for udsving i besøgstallet.... Museet arbejder målrettet mod at øge antallet af betalende besøgende. Roskilde Kommune har muliggjort forsøg med opkrævning af entré til museumsøen gennem en dispensation fra eksisterende lokalplan.”. Dispensationen vedrører etablering af betalingsområder nord og syd for den offentlige sti. Dispensationen giver fortsat offentlig gennemgang ad den øst-vestgående sti.

Særlige økonomiske forhold

I 2009 bestod ca. 43 % af museets samlede omsætning af faste offentlige tilskud. Den relativt lave tilskudsprocent indebærer, at museet er meget følsomt overfor svingninger i egenindtjening og donationer. For at nedsætte den budgetmæssige risiko, har museet derfor gennem en årrække opbygget en budgetmæssig praksis, der indebærer, at en del midler først disponeres, når de er tjent. Det vil sige efter højsæsonen. I praksis indebærer denne politik, at museet i det ene regnskabsår sparer op til aktiviteter i det følgende regnskabsår. Denne opsparing optræder som hensættelser under posten ”Hensættelser og igangværende projekter”.

Museet har igen i 2009 anvendt tid og ressourcer på strategiplanlægning, ressourcestyring og uddannelse af museets ledelse og afdelinger, alt sammen for at få et bedre grundlag for at drive museet videre i de kommende år.

Fremtiden

Arbejdet med at skabe et solidt grundlag for den fremtidige udvikling af Vikingeskibsmuseet vil fortsætte i 2010 under overskriften ”Fokus på hverdagen”. Samtidig vil museets forskning blive styrket gennem igangsættelse af en række aktiviteter, der delvis finansieres gennem hensættelser i regnskabet. Ligeledes vil arbejdet med restaurering, modernisering og udbygning af den fredede Vikingeskibshal blive styrket via projektmidler, der er hensat i regnskabet. Aktiviteterne vil strække sig ind i den næste planperiode, der løber fra 2011-2014.

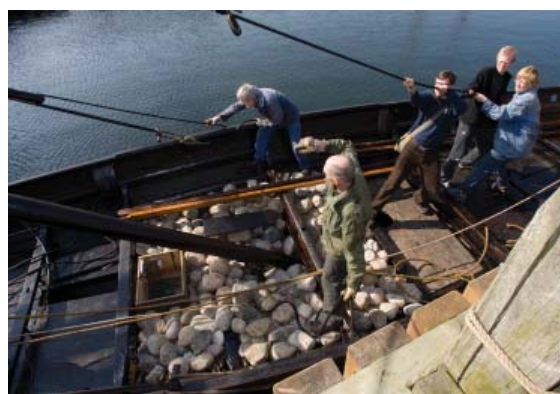
Vikingskibsmuseets Bådelaug

Bådelaugenes aktiviteter

To gange om året indkaldes til møde i bådelaugenes fællesudvalg, henholdsvis i foråret før bådene bliver søsat, og i efteråret når bådene er taget op. På møderne informerer bådelaug og museum om sæsonens aktiviteter samt drøfter fremtidige samarbejder vedrørende arrangementer og sejlads.



I 2009 sejlede alle skibene ugentligt fra museums-
havnen. Derudover var *Roar Ege* en tur først til Grenå, videre til Anholt og hjem igen til Roskilde. *Helge Ask* sejlede til Lynæs, Anholt, Læsø, Frederikshavn. Hjemturen gik via Hov og Bønnerup tilbage til Roskilde Fjord med besøg i Hundested, Rørvig og Skuldelev. *Kraka Fyr* var på en kort tur til Frederikssund. *Ottar* tog til Frederikssund, Læsø og Skagen. Herfra gik det syd på for svag vind til Bønnerup og hjem til Roskilde. *Viktoria* sejlede til træf i Flensborg, på Fejø og i Østby. *Brudpigan* stod på land, da båden står foran en større reparation. Bådelaugene lånte i stedet andre både i bådsamlingen.



Under de længere sejlads har bådelaugene ført logbog og samlet gps-spor. Iagttagelser og optegnelser vil blive analyseret samlet på et senere tidspunkt.

Sejladser

Åledrivkvasen *Viktoria* deltog i maj måned i "Rumregatta" i Flensborg.

I juli deltog 3-smakken *Lene* og åledrivkvasen *Viktoria* i det skandinaviske bådetræf "Vinden Drar", der i år blev holdt på Fejø nord for Lolland.

I august deltog åledrivkvasen *Viktoria*, bundgarnsjollen *Tine* og fiskerjollen *Marcus Noer* i "Træf, Fjordens Træbåde". Træffet, der er for træbåde og -skibe bygget ved og brugt i Roskilde fjord og Isefjorden, var i år tilrettelagt af Fjordmuseet Jyllinge i et samarbejde med Skibslauget under Østby Bådelaug og fandt sted i Østby Havn. I 2005 foregik træffet på Vikingskibsmuseet, der ser frem til igen at stå for arrangementet i 2011.

Nationalmuseets *Ruth* og Vikingskibsmuseets *Viktoria* deltog i "Maritime Havnedage" 13.-14. juni, og en stor del af bådsamlingen deltog i museets arrangement "Stormandens Fest", der blev afholdt 8.-9. august.



”Træf Fjordens Træbåde 2009”

Ny bådelaugsaftale

I efteråret 2009 blev der indledt et arbejde omkring udarbejdelsen af en ny aftale med de frivillige bådelaug. Hensigten var at skabe et tættere samarbejde og en mere direkte kontakt mellem museet og de frivillige bådelaugmedlemmer, at opnå et større samarbejde omkring bådsamlingen mellem museet og bådelaugene, hensyn til forskning og formidling samt at forbedre forholdene vedrørende sikkerheden ved sejlads med bådene. Det blev i denne forbindelse besluttet at indføre et omkostningsbidrag for alle bådelaugmedlemmerne.

Det var målet at gøre den nye aftale klar til underskrift i foråret 2010.

Vikingskibsmuseets Venner

Foreningen Vikingskibsmuseets Venner blev stiftet den 26. november 1990 af en kreds af historisk interesserede med det formål at støtte Vikingskibsmuseets arbejde og udvikling.

Medlemskabet dækker:

Fri adgang til foredrag og andre aktiviteter arrangeret af foreningen.

Fri adgang for to personer til Vikingskibsmuseet.

Mulighed for at købe museets egne publikationer og varer fra museumsbutikken med en fordelagtig rabat.

Årskontingentet for et almindeligt medlemskab er kr. 250, for et firmamedlemskab kr. 2.000.

2009 var et godt år for foreningen med velbesøgte arrangementer, og foreningen har nu 461 medlemmer.

Foreningen støttede også i 2009 vævningen af et 15m² stort uldsejl i forbindelse med rekonstruktionen af en af bådene fra det norske Gokstadsfund samt uldsejlsprojekt Skuldelev 6 med et beløb på i alt 57.000 kr.

Foreningens medlemmer bidrog med frivillig arbejdskraft til jubilæumsdagen og til ”Stormandens Fest”.

Bestyrelse for Vikingskibsmuseets Venner, ultimo 2009

Formand Leo Bjørnskov (foreningens repræsentant i museets bestyrelse)

Gurli Martinussen (foreningens repræsentant i museets bestyrelse)

Ole Crumlin-Pedersen (sekretær)

Niels Bentsen

Erling Bondesen

Gert Høvald

Troels Nielsen

Foreningen afholdt i 2009 seks aftenforedrag:

Torsdag 26. februar, *Kongens Borge - gamle og nye undersøgelser ved Trelleborgene* ved Andres S. Dobat.

Torsdag 26. marts, *Havhingsten fra Glendalough - foreløbige forskningsresultater* ved Søren Nielsen, Vibeke Bischoff, Tom Nicolajsen og Anton Englert.

Torsdag 23. april, Generalforsamling med orientering af Tinna Damgård-Sørensen om ”*Vikingskibsmuseet efter Havhingsten*”.

Torsdag 1. oktober, *Da sørøveriet ramte Island i 1627* ved Jens Riise Kristensen.

Torsdag 22. oktober, *Runeindskrifter som kilde til kulturhistorien* ved Lisbeth Imer.

Torsdag 26. november, *Status over Vikingskibsmuseets marinarkæologiske undersøgelser i 2009* ved Jørgen Dencker.

Årsberetning 2009

© Vikingeskibsmuseet i Roskilde, 2010

Redaktion: Tinna Damgård-Sørensen, Claus Christiansen og Anne Christina Sørensen
Fotos: Werner Karrasch, Jørgen Dencker, Morten Johansen, Mikkel H. Thomsen, Andreas Bloch,
Marstal Søfartsmuseum
Billedredaktion: Rikke Tørnsø Johansen
Layout: Athena Trakadas

Vikingeskibsmuseet i Roskilde
Vindeboder 12
DK-4000 Roskilde
Tlf: 46 300 200
Fax: 46 300 201
e-mail: museum@vikingeskibsmuseet.dk
www.vikingeskibsmuseet.dk

Forside: Frederikssundjollen *Markus Noer* på Roskilde Fjord.
Foto: Werner Karrasch



VIKINGESKIBS
MUSEET