

Årsberetning 2010



VIKINGESKIBS
MUSEET

Indhold



Indledning	3
Oplysninger om institutionen	6
Organisation	7
Undersøgelser og forskning	8
Marinarkæologi	9
Afsluttede anlægssager	9
Igangværende anlægssager	12
Besigtigelser	13
Nationalt og internationalt samarbejde	15
Arkæologiske forskningsprojekter	15
Samarbejde med universiteter og andre uddannelsesinstitutioner	15
Arkiv og bibliotek	16
Det marine arkiv	16
Bibliotek	17
Publikationer	17
Udgivelser i samarbejde med andre forlag	18
Publikationer under forberedelse	18
Maritime håndværk og rekonstruktion	20
Dokumentation, Det Arkæologiske Værksted	20
Rekonstruktion	21
Eksperimentalarkæologi	22
Bådeværft	25
Salg af både og diverse ydelser	27
Bådsamling	28
Nationalmuseets fartøjssamling	29
Uddannelse	30
Museumshavnen	30
Formidling og undervisning	31
Udstillinger	31
Særlige arrangementer	32
Udstillinger og arrangementer uden for Vikingskibsmuseet	33
Digital formidling	33
Publikumsaktiviteter	35
Andet kulturformidlende arbejde	38
Skoletjenesten	42
Fotoværksted og Billedarkiv	44

Medarbejdernes bidrag til forskning og formidling	46
Medarbejdernes publikationer	46
Konferencer	47
Forsknings- og undervisningsforedrag	51
Formidlingsforedrag	54
Kommunikation og markedsføring	57
Bygningsdrift	58
Bygninger	58
Lager og arkiver	58
Vikingskibshallen	58
Restaurering, modernisering og udbygning af Vikingskibshallen	59
Museumshavnen	59
Museumsøen	60
Snekken	60
Administration og personale	61
Bestyrelse	61
Chefgruppe	61
Samarbejdsudvalg	61
Sikkerhedsudvalg	62
Personalehåndbog	62
Personale	62
Ekstern repræsentation	65
Efteruddannelse	67
Økonomi	68
Resultatopgørelse	68
Tilskud	69
Besøgende	69
Sejlads	72
Butik	74
Personale	76
Miljøforhold	76
Tilbagebetaling til samfundet	77
Samlet konklusion om museets betydning for samfundet	81
Særlige økonomiske forhold	82
Fremtiden	82
Vikingskibsmuseets Bådelaug	83
Vikingskibsmuseets Venner	87

Indledning

Vikingskibsmuseet havde i 2010 fokus på hverdagen. Året før havde museet gennemført en omorganisering, som skulle fuldendes med rekruttering til nye stillinger, og konsolideres gennem udvikling af nye arbejdsrutiner. Efter mange års arbejde med det store projekt ”Fuldblod på havet” var der behov for at rydde op i skabe og skuffer, og få gamle hængepartier bragt ud af verden. Målet var at skabe grundlag for det næste store projekt: Fremtidens Vikingskibsmuseum.

Forskning

Det faglige grundlag for udvikling af fremtidens Vikingskibsmuseum skal skabes gennem forskning. Forskning har derfor været udpeget som prioriteret indsatsområde siden 2009, hvor der gennem omorganisering og omprioritering af midler blev skabt rammer og ressourcer for oprettelse af en forskningsafdeling.

Forskningsafdelingen skal imødekomme de stigende krav til formel akademisk forskningskompetence, som blandt andet kommer til udtryk i Kulturministeriets forskningsstrategi.

I 2010 er der oprettet to ph.d. stipendier gennem samarbejde med Roskilde og Københavns Universitet. Der er endvidere udviklet rutiner for museets forlagsvirksomhed for opfyldelse af de formelle krav til publikation af forskningsresultater, herunder anonym fagfællebedømmelse.

Formidling

I årets første halvdel blev tre nye inspektører ansat til udvikling af museets formidling. Der har været arbejdet med forbedring af de eksisterende udstillinger



og publikumsaktiviteter, og med udvikling af mere langsigtede planer og projekter. Bl.a. er der lagt mange kræfter i udvikling af en ny tradition, der kan afløse det tidligere Vikingemarked, og i tanker om de fremtidige fortællinger, der kan lægges til grund for udviklingen af fremtidens Vikingskibsmuseum,

Vikingskibshallen

Forberedelsen af et restaurerings-, moderniserings- og udbygningsprojekt for Vikingskibshallen, blev genoptaget ved udgangen af 2009. På baggrund af en donation fra RealDania har Teknologisk Institut gennem hele året arbejdet med undersøgelser af betonens tilstand og med vurdering af nye restaureringsmetoder. Resultatet af undersøgelserne forventes at foreligge i foråret 2011, og bliver bestemmende for arbejdets videre forløb.

Bådelaug og brugergrupper

I 2010 indgik Vikingskibsmuseet en aftale med de bådelaug, der er dannet omkring museets bådsamling. Aftalen indebærer bl.a., at bådelaugsmedlemmerne som noget nyt betaler et omkostningsbidrag til bådsamlingen.

Museet har endvidere indgået en fireårig aftale med Roskilde Vikinge Vinterbadere, der bl.a. indebærer, at vinterbaderne som noget nyt betaler en brugsafgift for anvendelse af museets faciliteter.

Besøgende

I alt 111.455 gæster har besøgt museet i 2010; heraf 66.716 voksne og 44.739 børn og unge under 18 år. 70,6 % af museets gæster kom fra udlandet. Sammenlignet med året før er antallet af betalende gæster faldet med 8,8 %. Faldet er ikke jævnt fordelt på besøgsgrupper, men afspejler en stigning i antallet af voksne og børn, der kommer enkeltvis eller som familie, mens antallet af grupper, skolebørn og gratister er faldet.

Besøgstallet er det laveste i Vikingskibsmuseets historie. Det var imidlertid forudset som en konsekvens af den strategiske beslutning om at fokusere på hverdagen for at styrke den nye organisation og udvikle nye fremadrettede driftsrutiner. Der var således budgetteret med en forventning om 112.000 gæster.

Særlige besøg

Dr. Sung-june KIM, Prof. Bong-yong KANG, Prof. Tae-hak ROH og Prof. Seok-kyu KO, fire koreanske specialister inden for arkæologi, arkitektur og historie, besøgte museet den 18. august.

Den irske præsident Mary McAleese besøgte museet den 13. oktober.

Premierministeren for Bhutan, Mr. Jigmi Y. Thinley, og Minister of Works and Human Settlement, Mr. Zimba, besøgte museet den 15. oktober.

Formanden for Hangzhou Kommunale Folkekongres, Wang Guoping og flere medlemmer af millionbyens kommunale bestyrelse besøgte museet den 27. oktober.

Personale

I alt 123 personer, svarende til 58 årsværk, har i kortere og længere perioder været ansat ved museet. 15 personer har herudover været tilknyttet i beskæftigelsesprojekter i kortere og længere perioder.

Besparelser på budget 2011

I årets anden halvdel er der arbejdet med besparelser på budget 2011. Ved årets udgang kunne museet således udmelde en samlet besparelse fra 2011 på 2,6 mio kroner. Besparelsen vil blive opnået gennem reduktion af lønomkostninger svarende til 8 årsværk, reduktion af faste omkostninger og disponible midler, og gennem en begrænsning af åbningstiden.

Oplysninger om institutionen

Institutionen

Den selvejende institution Vikingeskibsmuseet
i Roskilde
Vindeboder 12
4000 Roskilde
Telefon: 46 30 02 00
Telefax: 46 30 02 01
Hjemmeside: www.vikingskibsmuseet.dk
E-mail: museum@vikingskibsmuseet.dk
CVR-nr.: 27 85 35 28

Stiftet: 6. juni 1963
Hjemsted: Roskilde
Regnskabsår: 1. januar - 31. december

Revision

RIR REVISION
Statsautoriserede revisorer I/S
Himmelev Bygade 70
4000 Roskilde
Bankforbindelse Roskilde Bank
Nordea Bank A/S

Status

Vikingskibsmuseet er Danmarks museum for studiet af nordisk skibs- og bådbygningskultur, specielt i forhistorisk tid og middelalder. Som statsanerkendt specialmuseum skal Vikingskibsmuseet leve op til internationale konventioner for museer og til kravene i den danske museumslov.

Formål

Vikingskibsmuseet skal virke inden for sit felt gennem indsamling, registrering, forskning, bevaring og formidling af relevant arkæologisk, historisk, etnologisk og andet materiale. Museets samlinger skal være tilgængelige for offentligheden og til rådighed for forskningen. Museet skal især formidle resultaterne af forskning baseret på museets samlinger og undersøgelser.

Samlinger

Den arkæologiske samling udgøres af 5 vikingskibe, der er uddeponeret af Nationalmuseet. Vikingskibsmuseets egne samlinger omfatter etnografiske både og redskaber, traditionelle nordiske både samt rekonstruktioner af arkæologiske skibsfund, bl.a. af de 5 vikingskibe.

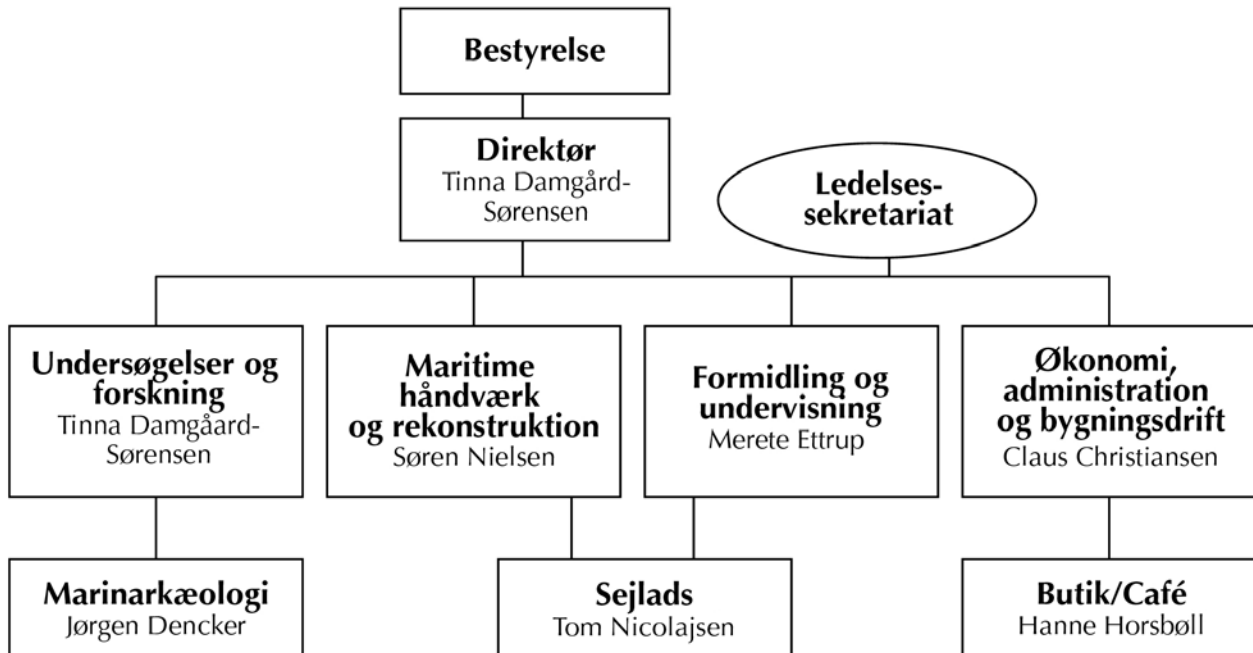
Bestyrelse

Borgmester Poul Lindor Nielsen, formand
Leo Bjørnskov, næstformand
Direktør Gurli Martinussen
Direktør Lars Fredsted

Daglig ledelse

Direktør Tinna Damgård-Sørensen
Chef for Maritime håndværk og
rekonstruktion Søren Nielsen
Chef for Formidling og undervisning
Merete Ettrup
Chef for Økonomi, administration og drift
Claus Christiansen

Organisation



Organisation

Vikingskibsmuseet gennemførte i 2009 en fuldstændig omorganisering, bl.a. med henblik på at skabe en mindre chefgruppe med mere tid til strategisk ledelse. Målet for 2010 var at bygge den nye organisation færdig gennem ansættelse af en forskningschef ved årets udgang. Som følge af de bebudede besparelser på 2011-budgettet måtte denne plan dog opgives. Museets direktør, Tinna Damgård-Sørensen, varetager derfor fortsat funktionen som forskningschef.

Undersøgelser og forskning

Afdeling for marinarkæologiske undersøgelser og forskning omfatter en akademisk forskningsenhed, hvor medarbejderne har 60 % tid til forskning og forskningsadministration, samt en marinarkæologisk enhed, hvor medarbejderne helliger deres tid til marinarkæologiske undersøgelser.

Forskning har siden 2009 været et prioriteret indsatsområde. Målet for forskningsenheden er at øge museets formelle akademiske kvalifikationer gennem rekruttering og uddannelse, og at sikre mindst fire fastansatte forskere, heraf mindst to på seniorforsknerniveau samt et antal ph.d. stipendier.

I 2010 har afdelingen arbejdet med følgende mål:

- Ansættelse af forskningschef ved årets udgang. Dette mål kunne ikke opfyldes på grund af besparelser på 2011-budgettet.
- Oprettelse af forskerstilling på projektmidler samt oprettelse af inspektørstilling på projektmidler. Målet blev opfyldt, afdelingen blev i løbet af året bemanded med i alt 3 forskere og en museumsinspektør. Sidstnævnte stilling blev nedlagt ved årets udgang på grund af besparelser på 2011 budgettet.
- Oprettelse af et samfinansieret ph.d. stipendium i samarbejde med Roskilde Universitet. Målet blev nået.
- Oprettelse af et samfinansieret ph.d. stipendium i samarbejde med Københavns Universitet. Målet blev nået i den forstand, at emnet og materialet blev lagt til grund for et ph.d. stipendium, der finansieres af Københavns Universitet, men gennemføres i samarbejde med Vikingskibsmuseet.
- Udvikling af formaliserede samarbejdsaftaler med internationale ph.d. stipendiater og gæsteforskere. Målet blev nået.
- Udarbejdelse af faste rutiner for produktion af bøger ved museets forlag – herunder anonym fagfællebedømmelse. Målet blev nået.

Rent fagligt har forskningsenheden prioriteret arbejdet med manuskripter til den internationale skriftserie *Ships and Boats of the North* om rekonstruktion af de fem Skuldelevskibe, og om middelalderens store fragtskibe. Begge projekter har udviklet sig efter planen.

Samtidig har det været et mål at anvende resultaterne af museets eksperimentalarkæologiske arbejde i problemstillinger, der er interessante i den bredere forskningsdiskussion om vikingetiden. Der er skabt en ramme for at opnå dette mål gennem oprettelsen af et ph.d. stipendium på Københavns Universitet, der vil fokusere på ressourceforbrug, organisation og magt.

Endelig er der arbejdet for at skabe et kvalitativt grundlag for udvikling af fremtidens Vikingskibsmuseum gennem en undersøgelse af kulturarvsformidling og identitetsdannelse – med udgangspunkt i Vikingskibsmuseets formidling og publikum. Der er skabt en ramme for at opnå dette mål gennem oprettelse af et samfinansieret ph.d. stipendium i samarbejde med Roskilde Universitet.

Marinarkæologi

Vikingskibsmuseet har siden 2004 varetaget det nationale marinarkæologiske beredskab på vegne af Nationalmuseet. Beredskabet omfatter dykkerbesigtigelser og undersøgelser af fund, gjort af sportsdykkere, fiskere og andre. Herudover omfatter arbejdet marinarkæologiske undersøgelser i forbindelse med anlægsarbejde ved etablering af vindmølleparker, bro- og havneanlæg, elkabler, gasledninger m.v. Undersøgelserne skal klarlægge, hvorvidt der i anlægsområdet forekommer vrug, stenalderboplader eller andre fortidsminder, der kan være i fare for at blive ødelagt af arbejdet. Vikingskibsmuseet gennemfører desuden forskningsundersøgelser og projekter i samarbejde med forskere fra andre institutioner i Danmark og udlandet.

Kontrakten vedrørende varetagelsen af det marinarkæologiske beredskab, indgået 1. januar 2010, blev ved årets begyndelse opsagt af Nationalmuseet med virkning fra 31.12.2010.

Efter forhandling er der indgået en ny kontrakt, som træder i kraft fra 1. januar 2011. Ifølge den nye kontrakt varetager Vikingskibsmuseet fortsat beredskabet i farvandene omkring Sjælland, Øerne og Bornholm. Der er desuden etableret et fagligt samarbejdsforum til koordination af den arkæologiske opgave.

Marin sagsbehandling

Pr. 1. oktober 2009 overtog de marinarkæologisk arbejdende museer den marine sagsbehandling fra KUAS. Vikingskibsmuseet har løst opgaven indenfor rammerne af det marinarkæologiske beredskab.

I 2010 er der udført sagsbehandling på 71 lokaliteter. Arbejdet har resulteret i:

- Anmodning om kulturhistorisk VVM-bidrag: 2 lokaliteter
- Indstilling om vilkår om forundersøgelse: 11 lokaliteter
- Heraf vilkår meddelt af KUAS: 7 lokaliteter
- Heraf undersøgelser igangsat: 3 lokaliteter
- Heraf rapporter afleveret: 2 lokaliteter

Vikingskibsmuseet har som mål at afslutte sagsbehandlingen inden for en tidsfrist på 14 dage (dog i særlige tilfælde op til 6 uger). Halvdelen af sagerne blev afsluttet inden for fem dage, mens 13 sager havde en svarfrist på mellem 14 og 27 dage.

Afsluttede anlægssager

(tallet i parentes angiver placering på kortet s. 10)

Den Blå Planet, rørledning, Byggefonden "Den Blå Planet" (1)

I forbindelse med det nye Danmarks Akvarium ved Kastrup blev der i april gennemført en marinarkæologisk forundersøgelse i tracéet for en 700 meter lang rørledning til friskvandsindtag. Der blev ikke gjort fund, der gav anledning til yderligere undersøgelser.

Ståldyb, elkabel, Smålandsfarvandet, SEAS/NVE (2)

I forbindelse med etablering af et ca. 30 km langt elkabel fra Lolland til Sjælland gennemførtes i 2009 en marinarkæologisk forundersøgelse i Smålandsfarvandet. Ved en tidligere fjordmunding på



Marinarkæologiske undersøgelser i 2010. Tallene angiver de enkelte lokaliteter i teksten.

12,5 m's dybde blev der fundet redskaber af kronhjørtegevir, mange flækker og andet flint. Fundene er de dybeste, der er gjort i forbindelse med en marinarkæologisk undersøgelse i Danmark, hvorfor der er blevet krævet en regulær undersøgelse af elkabeltracéet, hvor dette skærer bopladsen. Undersøgelsen blev gennemført over 7 uger i april, maj og juni. Der blev fundet et stort antal velbevarede mikroflækker og håndtagsblokke, som sammen med pilespidserne daterer fundet til 7.000-6.000 f.Kr., dvs. Maglemosekultur og overgangen Maglemosekultur/Kongemosekultur.

Kontek II, elkabel, Storstrømmen, EnerginetDK (3)

I 2009 gennemførtes en marinarkæologisk forundersøgelse i forbindelse med etablering af et nyt Kontekkabel i Storstrømmen umiddelbart vest for Storstrømsbroen. Der blev gjort fund af et træskaft og andre tildannede objekter, som medførte krav om en egentlig undersøgelse. Denne blev gennemført i slutningen af juni 2010 uden yderligere fund af samme karakter.

Djursland-Anholt, havvindmøllepark, Kattegat, Moesgård Museum (4)

I forbindelse med en stor havbaseret vindmøllepark imellem Djursland og Anholt, hvor Moesgård Museum har det marinarkæologiske ansvar, har Vikingskibsmuseet været konsulent



En af museets marinarkæologer gør sig klar til et dyk på Ståldybets, en stenalderboplads 12,5 m nede i dybet.



Dronningen og prinsgemalen beundrer et udvalg af oldsager fundet på Danmarks hidtil dybest beliggende stenalderboplads.



Kabelskibet Nostag10's anker trak et gammelt anker op fra dybet.



Ankeret, der er 3,10 meter langt og 1,80 meter bredt over fligene, anslås at veje ca. 500 kilo.

ved forhandlinger med og kontakt til bygherre (EnerginetDK). Vikingskibsmuseet har desuden gennemgået de geofysiske surveydata samt udarbejdet en liste over anomalier på havbunden, rekonstruktion af tidligere kystlinjer og udpegning af områder med størst potentiale for forekomst af submarine stenalderboplads. Moesgård Museum forestod selv den marinarkæologiske undersøgelse.

Anker, Rødsand II, Femern Bælt (5)

I forbindelse med etablering af havvindmølleparken Rødsand II fik ét af arbejdsfartøjernes kæmpeankre et gammelt anker med op til overfladen. Ankeret, der kan dateres til 16-1700 tallet, blev bragt til Arkæologisk Værksted på Vikingskibsmuseet, hvor det blev opmålt og dokumenteret og i øvrigt indgik i formidlingen sommeren over. Ankeret er efterfølgende bragt til Nationalmuseets Bevaringsafdeling i Brede, hvor det skal konserveres.

Gedser Fyrvej, elkabel (6)

I forbindelse med etablering af søkabel gennemførte Vikingskibsmuseet en marinarkæologisk forundersøgelse i et mindre område. Der blev ikke gjort fund.

Nykøbing Falster, Markedsgade, overvågning, Guldborgsund Kommune (7)

I forbindelse med vejregulering, overvågede Vikingeskibsmuseet afgravning i et tidligere middelalderligt havneområde. Der blev ikke gjort fund.

Præstø lystbådehavn Bro 4, overvågning (8)

I forbindelse med uddybning af Præstø lystbådehavn overvågede Vikingeskibsmuseet uddybningen, der lå tæt på middelalderhavnen. Der blev ikke gjort fund.

Igangværende anlægssager

(tallet i parentes angiver placering på kortet s. 10)

Femernforbindelsen, bro/tunnel, Femern Bælt (9)

I forbindelse med etablering af Femernforbindelsen er Vikingeskibsmuseet sammen med tyske kollegaer fra Schleswig-Holstein ansvarlig for de marinarkæologiske forundersøgelser. Vikingeskibsmuseet koordinerer arbejdet, der omfatter såvel den danske som den tyske del af Femern Bælt.

I 2010 er der foretaget dykkerbesigtigelser i tysk farvand (uden dansk deltagelse) på baggrund af Vikingeskibsmuseets gennemgang af geofysiske data. Der er desuden foretaget nye geofysiske opmålinger, hvis data er blevet gennemgået af Vikingeskibsmuseet sidst på året. I 2011 skal 12 anomalier øst for traceet besigtiges, og der skal rekonstrueres på lavt vand langs kysten.

Nord Stream, gasledning, Bornholm, Nordstream (10)

I 2010 har arbejdet med Nord Stream projektet primært drejet sig om den 2000 m brede ankerkorridor. Der har igennem året været afholdt flere møder vedrørende sikkerhedszoner omkring vrug og mulige vrug, som ikke må beskadiges af ankre og ankerwirer i forbindelse med håndteringen af de 12 kæmpeankre fra rørledningsfartøjet.

I september 2010 påbegyndtes nedlægningen af rørledningen i dansk farvand. I forbindelse med en meget tæt passering af et 16-1700 tals vrug var Vikingeskibsmuseet med om bord for at overvåge, hvorvidt vruget blev berørt, og om ankerhåndteringen generelt foregik som aftalt. Arbejdet for Nord Stream vil fortsætte i 2011, hvor en anden parallel rørledning skal etableres.

Ny Fjordforbindelse, bro/tunnel, Roskilde Fjord, Vejdirektoratet (11)

I forbindelse med forberedelserne til den "Ny fjordforbindelse" ved Frederikssund har Vikingeskibsmuseet i 2010 udarbejdet prisoverslag vedrørende de marinarkæologiske forundersøgelser for seks alternative linjeføringer og bro-tunneltyper. Beslutningen om linjeføring- og anlægstype besluttes først i 2011/2012.

Søkabel, Roskilde Fjord 8 (12)

I forbindelse med omlægning af elkabler fra luftledning til søkabel over Roskilde Fjord har Vikingeskibsmuseet i 2010 udarbejdet et notat om de kendte marinarkæologiske lokaliteter i de alternative områder, hvor søkablet eventuelt skal etableres.

Besigtigelser

(tallet i parentes angiver placering på kortet s. 10)

Besigtigelser omfatter vrage, bopladser, spærringer og lignende, der er anmeldt af sportsdykkere, fiskere mv. eller lokaliteter, hvor der er formodning om fortidsminder.

Vrag "Russeren", Østfalster (13)

Dykkerbesigtigelse af vraget MAJ 2653, kaldet "Russeren" ved Havlykkevej, Østfalster. Vraget udgøres af en skibsbund, ca. 30 m lang og 7,5 m bred, samt et område med den udfaldne styrbords side og løse skibsdele, især jernknæ. Ud fra det samlede billede lyder dateringen af vraget på ca. 1830-1850. Der er muligvis tale om et vrag, hvis forlisoplysninger er registreret med datoen 9. april 1837, i en afstand af en lille sømil fra nærværende lokalitet. Om denne stranding hedder det, at lasten og størstedelen af inventaret blev bjærget, samt at agterstævnen var beskadiget.

Vrag, Møns Klint (14)

Dykkerbesigtigelse af vraget MAJ 2498, beliggende ud for "Sommerspiret" ved Møns Klint. Vraget udgøres af et mere eller mindre sammenhængende vrag med en længde på tilsammen 27,5 m. Møns Sportsdykker Klub har tidligere bjærget et blyklyds fra stedet, og ved besigtigelsen fandtes endnu et blyklyds siddende in situ i en bred planke eller væger. Blyklyds er knyttet til ankertov, hvorimod de er uanvendelige ved brug af kæde. Ingen af de udtagne dendrokronologiske prøver var egnede til datering, men foreløbigt dateres vraget til første halvdel af 1800-tallet – måske lidt tidligere. Fartøjets byggemåde forekommer en smule gammeldags, og mere tilbunds gående undersøgelser kan ændre ved dateringen.

Stenkiste, Busemarke, Møn (15)

Besigtigelse af formodet stenkiste ved Busemarke vest for Klintholm Havn. Anlægget består af en H-formet konstruktion af kraftige lodrette pæle, hvorimellem sidder korte 4-6 cm kraftige "bulfjæle". Disse er fastholdt i lodrette, næsten borteroderede noter i pælene. Anlægget er sandsynligvis en påbegyndt men ufuldendt del af en stenmole svarende til den, der findes længere mod øst. De to moler har formentlig skullet fungere som dækmoler for Nyhåndsbækkens udløb. En dendrokronologisk prøve kunne ikke dateres. Samuel Christoph von Plessen (1640-1704), der var chef for Den Kgl. Hestgarde på Møn 1685-97, kan være ophavsmand til anlægget. Von Plessen beordrede blandt meget andet tørlægning af Busemarke Sø og anleggelse af en sluse i Nyhåndsbækken.

Stenalderboplads ved Bulbro, Femø (16)

Besigtigelse foretaget på sydspidsen af Femø, hvor der tidligere på lavt vand (½-1 m) er blevet observeret eksponeret mesolitisk træ og flint. Der blev ikke gjort fund af betydning, men området er under fortsat erosion.

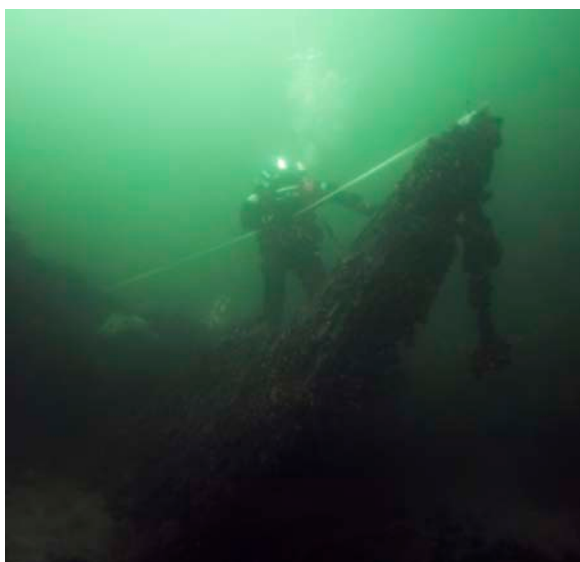
Guldring, Vordingborg, Madsnedø (17)

En lystfisker fandt på ca. 1,5 m's vanddybde en guldring fra vikingetiden. Ringen blev afleveret på Vordingborg Museum, som indgav fundanmeldelse og indleverede den til danefæbestemmelse på Nationalmuseet. Vikingeskibsmuseet kunne først foretage besigtigelse på fundstedet, efter at fundet

havde været omtalt i medierne, og positionen kunne findes på DKC. Sportsdykkere kan således have dykket på stedet, før Vikingskibsmuseet kunne foretage en besigtigelse. Der følges op på den uheldige procedure.

Voldsted, Ravnsborg, Lolland (18)

I samarbejde med det lokale museum blev funktion og alder af en lang pælerække i vandet ud for middelaldervoldsstedet Ravnsborg forsøgt klarlagt. Opmåling af pælerækken og udtagning af prøver til dendrokronologisk datering blev foretaget på dage, hvor der på grund af hårdt vejr ikke kunne arbejdes ved stenalderbopladsen "Ståldyb". Pælerækken, der tidligere er blevet opfattet som kystforstærkning, må i stedet være en fortsættelse af voldanlægget, som kan følges på land. De dendrokronologiske prøver var ikke egnede til datering, og der bør tages nye prøver. Projektet vil blive fortsat i samarbejde med det lokale museum.

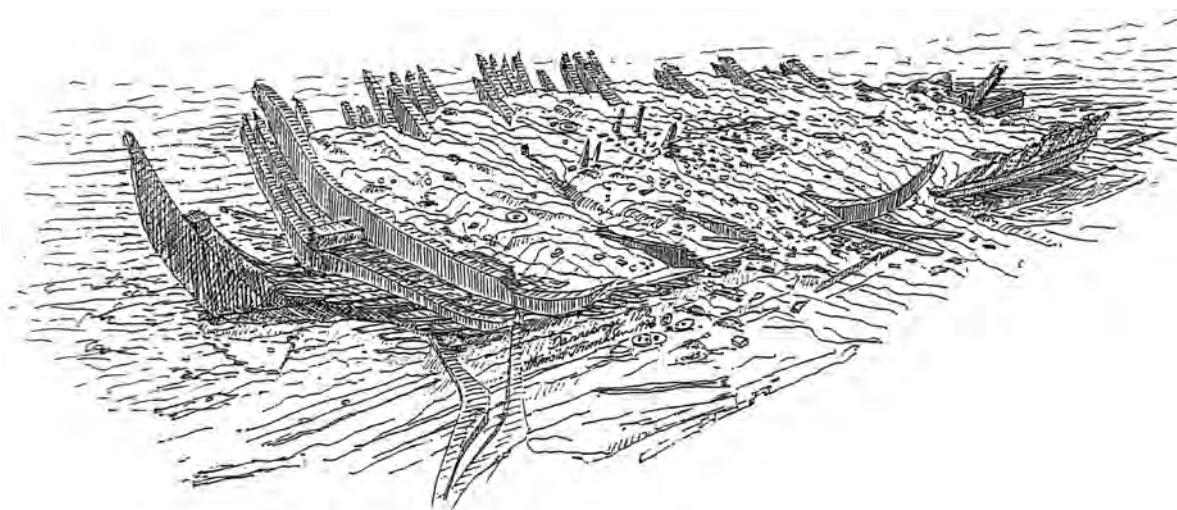


Fra en dykning på vraket af Dannebrog i 2010.

Dannebrog, Køge Bugt (19)

I forbindelse med tiltagende rygter om ulovlige indgreb på orlogsskibet i *Dannebrog* i Køge Bugt gennemførtes i august en ugelang besigtigelse af vraket med det formål at dokumentere skadernes omfang og udarbejde en generel tilstandsvurdering. Besigtigelsen blev dels finansieret af Det Marine Beredskab, dels af KUAS's hastesum og Køge Museum. Desuden blev besigtigelsen delvis sponsoreret af SAFE AIR, som stillede Nitrox udrustning og en dykkerleder til rådighed. Dansk Dykkerservice stillede sig ligeledes gratis til rådighed med et antal timer. Undersøgelsen blev udført i samarbejde med Køge Museum.

Vraket af Dannebrog, som det tager sig ud på havbunden, 11 sømil ude i Køge Bugt.



Nationalt og internationalt samarbejde

Working Group on Underwater Cultural Heritage in the Baltic Sea States.

Vikingskibsmuseet sidder på vegne af det danske kulturministerium i en arbejdsgruppe, nedsat af kulturministrene i landene omkring Østersøen, for at arbejde med spørgsmål vedrørende kulturarven på havbunden. Omkostninger til rejser mv. dækkes af Kulturarvsstyrelsen.

Arkæologiske forskningsprojekter

Wreck Protect, EU's "7th Framework Programme"

Forskningsprojektet "Wreck Protect" blev pr. 1. maj 2009 bevilget EU-midler. Projektet er 2-årigt og afsluttes 1. maj 2011.

Melbyvraget

Vikingskibsmuseet udfører sammen med Nationalmuseets Bevaringsafdeling in situ sikringsforsøg og tilstandsvurdering af Melbyvraget øst for Hundested. Projektet udføres for midler fra en §28-bevilling fra KUAS i 2008.

Samarbejde med universiteter og andre uddannelsesinstitutioner

Museet faglige personale modtager gæsteforskere, afvikler kurser og temadage for danske og udenlandske universiteter samt vejleder studenter fra arkæologi og historie på universiteterne i København, Aarhus, Roskilde, Aalborg, Kiel og Southampton.

Museumsinspektør Anton Englert indgik i det eksterne bedømmelsesudvalg af Södertörn Högskolas ansøgning til det svenske Högscoleverket om tilladelse til at udfærdige mastereksamen inden for forskellige fagområder, heriblandt arkæologi. Tilladelsen blev givet i maj 2010.

Museumsinspektør Athena Trakadas deltog som underviser for studerende fra Syddansk Universitet i et samarbejdsprojekt mellem Syddansk Universitet og Archäologisches Landesamt Schleswig-Holstein, vedrørende dokumentation af skibsvraget *Prinsessan Hedvig Sophia*, juli-august.

Ph.d. stipendium: Kulturarvsformidling og identitetsdannelse.

Vikingskibsmuseet har indgået aftale med Roskilde Universitet om samfinansiering (50/50) af et 3-årigt ph.d. stipendium om formidling af kulturarv og identitetsdannelse. Efter en ansøgningsrunde blev der indgået aftale med Jonas Abkjær Andersen, der begyndte 1. september. Jonas Abkjær Andersen er indskrevet ved forskerskoleprogrammet SST (Samfund, rum og teknologi) på RUC, og har arbejdsplads på museet og på universitetet.

RUCMUS

Vikingskibsmuseet har siden 2008 samarbejdet med Roskilde Universitet, Roskilde Museum og Museerne i Vordingborg om udvikling af forskning, formidling, undervisning, uddannelse og udveksling. Samarbejdet skal også styrke regionalt og internationalt undervisnings- og forskningssamarbejde med andre universiteter og institutioner.

VIOE

2.-4. marts afholdt museet et kursus i opmåling af skibstræ ved brug af FaroArm (digitiser) og Rhinoceros (3D-tegneprogram) for *Vlaams Instituut voor het Onroerend Erfgoed (VIOE)*, Bruxelles. Kurset var arrangeret af bådebygger Tom Nicolajsen og museumsinspektør Morten Ravn.

Southampton University

I dagene 7.-11. juni gennemførte museet for ottende gang et femdages kursus for *Southampton University Centre for Maritime Archaeology* som afslutning på den etårige masteruddannelse i marinarkæologi. Kurset indeholder forskningsbaseret undervisning, leveret af museets inspektører og bådebyggere, samt undervisning i sejlads med råsejlsbåde fra Vikingeskibsmuseets bådsamling, se nærmere – **Forsknings- og undervisningsforedrag**. I dette års kursus indgik en studietur til København med omvisninger på Nationalmuseet og Orlogsmuseet. Der er indgået aftale om afholdelse af kurset igen i 2011. Museumsinspektør Athena Trakadas var arrangør.



Southampton studerende og museumsinspektør Anton Englert på Helge Ask.

Saxo-instituttet, Københavns universitet

29. september gennemførte Vikingeskibsmuseet sin årlige temadag *Skibe og Søfart i Sydkandinavien fra Kristi fødsel til renæssancen* for bachelorstuderende i arkæologi fra Saxo Institutet ved Københavns Universitet med museumsinspektørerne Anton Englert og Morten Ravn som arrangører.

Arkiv og bibliotek

I efteråret blev der foretaget en omfattende oprydning på museets loft. Der blev ved den lejlighed lokaliseret en mængde arkivmateriale fra Skibshistorisk Laboratorium (SL), Nationalmuseets Marinarkæologiske Undersøgelser (NMU) og Nationalmuseets Marinarkæologiske Forskningscenters (NMF) tid. Materialer er blevet gennemgået, og det er aftalt, at det materiale, som med sikkerhed ikke er relevant for Vikingeskibsmuseets marinarkæologiske arbejde, afleveres på Nationalmuseet.

Det marine arkiv

Gennemgangen af det Marine Arkiv blev afsluttet i 2010.

Ved oprydning på museets loft er der fremkommet adskillige data om hold (oplysninger fra fiskere), side scan sonar optagelser etc. som blev flyttet med fra Skov- og Naturstyrelsen til NMU i 2001. Eventuelle ubrugte timer fra Det Marine Beredskab i 2010 vil blive anvendt til oprydning og indtastning af dette materiale.

Bibliotek

Vikingskibsmuseet driver sit eget bibliotek samt et specialbibliotek for marinarkæologi, som ifølge kontrakt drives på vegne af Nationalmuseet. Alle bøger registreres i Nationalmuseets elektroniske database *NatKat*, som er en ekstern database på Det kongelige Bibliotek. Bøgerne er dermed søgbare via Internettet.

Biblioteket har i 2010 udbygget sin bestand af aktuel litteratur om marinarkæologi og vikingetids- og middelalderstudier. Bibliotekets videomateriale på VHS og DVD er indsendt til registrering i *NatKat*.

Ved udgangen af 2010 omfattede biblioteket ifølge *NatKat* 7.170 monografier, hvoraf 4.212 er ejet af Nationalmuseet. Bibliotekets bestand af periodikaserier er uforandret 411, hvoraf de 338 tilhører Nationalmuseet.

Herudover råder biblioteket over ca. 1.300 særtryk og ca. 100 videofilm i VHS og DVD-format. Ansvar for biblioteket blev i 2010 varetaget af museumsinspektør Morten Ravn.

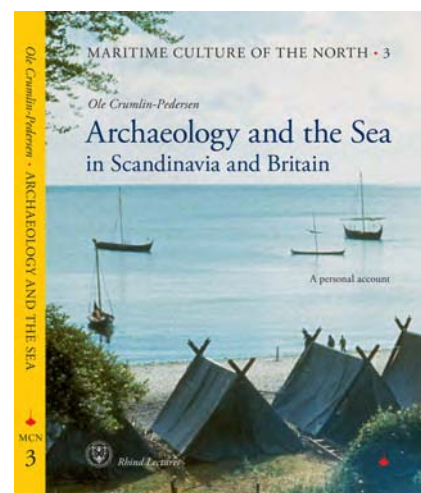
Publikationer

I 2010 har Vikingskibsmuseet gennemført en yderligere professionalisering af publikationsarbejdet. Der blev implementeret en fast procedure og arbejdsrutine for det husinterne samarbejde imellem afdelinger, forfattere, redaktører, grafikere og museets forlag, der varetages af museumsinspektør Anton Englert. Desuden skal de kommende bind i museets to internationale skriftserier leve op til de nye, formaliserede krav om ekstern fagfællebedømmelse indenfor humaniora. Det første skridt er taget med bind 3 i serien *Maritime Culture of the North*, som udkom i 2010 efter grundig ekstern bedømmelse.

Serien *Maritime Culture of the North*

Det tredje bind i serien, *Archaeology and the Sea in Scandinavia and Britain* af Ole Crumlin-Pedersen, blev udgivet den 5. maj. Der foreligger allerede flere anmeldelser:

Historie-online, 17.06.2010: "Det er en vægtig og vidende personlig beretning, som Ole Crumlin-Pedersen, fornylig fyldt 75 år, og nyslået Ridder af Dannebrog, har skrevet. Hans arbejdsområde, marinearkæologien, er et forholdsvist nyt område indenfor det arkæologiske felt, som Crumlin-Pedersen i tilknytning til Vikingskibsmuseet i Roskilde har været foregangsmand for. Det er hans mere end fyrretyveårige arbejde som pioner indenfor feltet, der her danner baggrund for udgivelsen. Det er en inspirerende bog - en bog for alle med interesse for arkæologi og historie, især da den er krydret med mange gode fotos, instruktive tegninger og et detaljeret kortmateriale."



Arkeologisk Forum, nr. 22, 2010: “‘Archaeology and the Sea in Scandinavia and Britain’ er en tour de force gennem Ole Crumlin-Pedersens professionelle livsværk som grundlægger af dansk marin og maritime arkæologi. [...] er tredje bind i Vikingeskibsmuseet i Roskildes monografi serie ‘Maritime Culture of the North’ og udgives i samarbejde med The Society of Antiquaries of Scotland. Som de tidligere bøger i serien er den smukt og tiltalende opsat – og forsynet med intet mindre end en overflod af illustrationer.”

International Journal of Nautical Archaeology 39, 2010: “Summing up; this is a major publication in our field, and a fine summary of the results of a scholarly career [...]. The volume is produced to the high standards set by the Roskilde milieu, with easy-to-read type and very well illustrated.”

International Journal of Maritime History 22, 2010: “This book is a ‘must’ for any historian wishing to find a clear and exemplary introduction to this area of study. However, as a personal account by one of the key scholars in the field, it is also a book suffused with a sense of curiosity and excitement that should motivate the reader to find out more.”

British Archaeology, januar/februar 2011: “This well-illustrated book [...] synthesises the development of Viking age and medieval seafaring, the cultural landscape in which it occurred and the use of a ship as a symbol in society. Undoubtedly this is an important publication in the field of maritime archaeology.”

Udgivelser i samarbejde med andre forlag

I august 2010 udgav Jysk Arkæologisk Selskab bogen *Fribrodre Å. A late 11th century ship-handling site on Falster* i fællesskab med Moesgård Museum og Vikingeskibsmuseet som bind 69 i Jysk Arkæologisk Selskabs Skrifter. Vikingeskibsmuseets tidligere direktør Jan Skamby Madsen og den tyskfødte arkæolog Lutz Klassen har deri fremlagt og analyseret materialet fra Vikingeskibsmuseets store udgravning af kasserede skibsdele i en tidligere sejlbare åmunding øst for Stubbekøbing mellem 1982 og 1993. Det kun delvist udgravede fundsted kan nu fortolkes som klargøringshavn for de flådestyrker, som den obodritiske prins Henrik brugte til at generobre sin fader Gottschalks besiddelser i det østlige Holsten i årene 1090 til 1093.

Publikationer under forberedelse

Serien *Ships and Boats of the North*

Der arbejdes fortsat med redigeringen og udarbejdelsen af bidrag til *Skuldelev bind 4.2 og 4.3*, der skal omhandle rekonstruktion af de fem Skuldelevskibe og den samlede erfaring med det eksperimentalarkæologiske arbejde. I 2010 er der arbejdet med tekstredigering og tegningsmateriale: De rekonstruerede Skuldelevskibe præsenteres i publikationen med konstruktionstegninger i plan, snit og tværsnit, samt detaljerede rigningstegninger. Det er hensigten, at bind 4.2 skal udkomme i 2012 som en markering af 50-året for udgravningen af Skuldelevskibene.

I 2010 fortsatte museumsinspektør Anton Englert redigeringen af sit bind *Large Cargo Ships in Danish Waters 1000-1250*.

Vikingskibsmuseets temabøger

I 2010 påbegyndte museumsinspektør Morten Gøthche manuskriptet på den kommende temabog: *Åledrivkvaser. Bygning af en traditionel fiskebåd fra Fejø*. Bogen skal formidle den byggeproces og de erfaringer, som museets båddeværft gjorde i forbindelse med nybygningen af en Fejøkvase til en privat kunde.

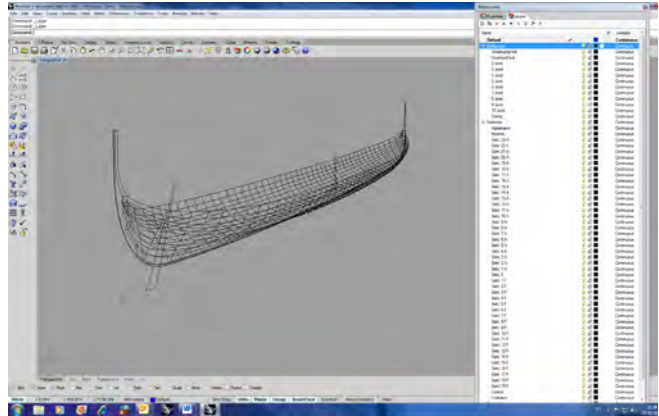
I 2010 påbegyndte en gruppe af museets forskere et manuskript til den kommende temabog: *Fuldblod på havet. Havhingsten fra Glendalough. På forsøgsrejse med et langskib*.

Maritime håndværk og rekonstruktion

Dokumentation, Det Arkæologiske Værksted

Roskilde 6

Arbejdet med at genskabe skrogformen på det 36 m lange krigsskib, Roskilde 6, der på vegne af Nationalmuseet blev påbegyndt i 2009, fortsatte i 2010 i Arkæologisk Værksted. Vikingskibsmuseets første opgave var at rekonstruere skibet i model, så det blev muligt at frysetørre de originale dele i den rette facon. Modellen blev bygget op i 1:10 på baggrund af de originale dele, og derefter blev der fremstillet en håndtegnet linjetegning. Denne opgave blev færdiggjort i 2010. Nationalmuseet bad efterfølgende Vikingskibsmuseet om at digitalisere linjetegningen, så der kunne fremstilles en udvendig nakkelinjetegning og målsatte tegninger til brug for opsætningen af Roskilde 6. Dette arbejde blev påbegyndt i 2010 og bliver færdiggjort januar 2011.



Rekonstruktion af Roskilde 6 ved hjælp af Rhinoceros (3-D tegneprogram).

På Arkæologisk Værksted blev ankeret opmålt og registreret i 3D af bådebygger Tom Nicolajsen.

Anker fra Rødsand II

I foråret bjærgede kabellægger-fartøjet Nostag10 et anker ved anlæggelsen af havvindmølleparken Rødsand II, hvor der tidligere er fundet tre store ankre. Ankeret blev bragt til Arkæologisk Værksted på Vikingskibsmuseet for at blive målt op og registreret i 3D. Træstokken og ankeringen er væk, men selve ankeret er meget velbevaret. Ankeret vurderes til at være fra 1600- eller 1700-tallet, og det kan ud fra formen være af fransk oprindelse. Inden ankeret blev bragt videre til konservering på Nationalmuseets Bevaringsafdeling, havde museets gæster mulighed for at se ankeret på Arkæologisk Værksted i weekenden 12.-13. juni. Roskilde Havn afholdt i denne weekend Havens dage med fokus på verdenshavene.



Rekonstruktion

Projekt: Ny form på Osebergskibet

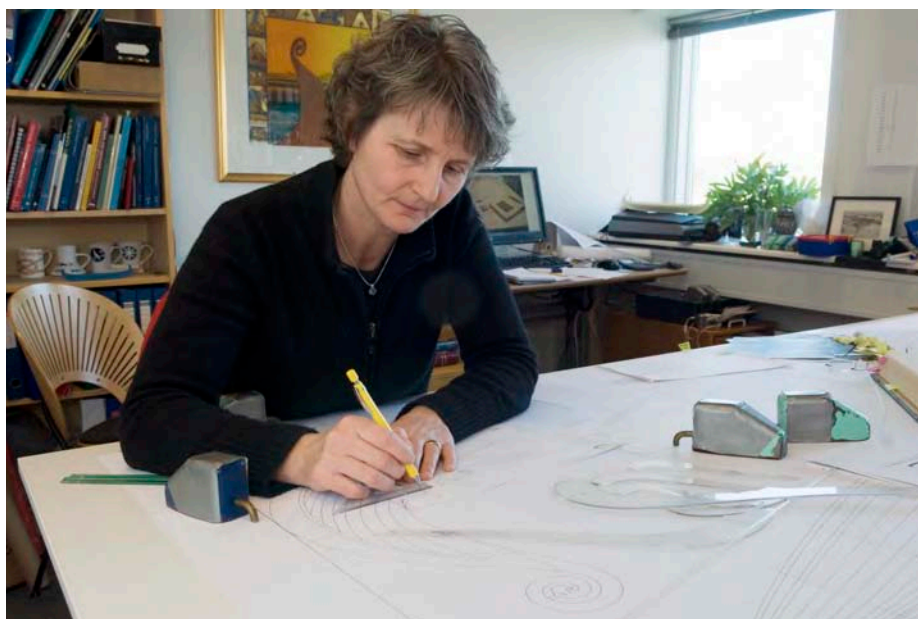
I 2006 henvendte Stiftelsen Nytt Oseberg Skib (SNOS) sig til Vikingeskibsmuseet i Roskilde med henblik på et samarbejde om en ny rekonstruktion, en bygning og testsejladser af et nyt Osebergskib. Skibet skulle være hjemmehørende i Tønsberg, ikke langt fra Oseberg, hvor det oprindelige skib i sin tid blev fundet.

Første fase af projektet var en ny vurdering af skibets skrogform. Vikingeskibsmuseets skibsrekonstruktør Vibeke Bischoff gennemgik originalskebet og materialet fra udgravningen sammen med Geir Røvik fra SNOS. Gennemgangen afslørede fejl i den oprindelige fortolkning af skibets form, hvilket betød, at den nye rekonstruktion af skibet i 1:10 fik større fylde under vandlinjen og en større bredde over vandlinjen.

I 2010 har Vibeke Bischoff fremstillet linjetegninger og tværsnit til brug for byggeriet af den nye rekonstruktion af Osebergskibet i fuld skala. Skibet bygges af professionelle bådebyggere og frivillige på kajen i Tønsberg, og der bygges med oprindeligt materialevalg, værktøj og byggemetoder. Målet er en sejlede fuldskala rekonstruktion, som kan bidrage til ny indsigt i vikingetidens skibe, bygningen af dem og hvordan de blev brugt.

Vikingeskibsmuseet vil fortsat være involveret som konsulent for byggeriet af rekonstruktionen. Interessen for projektet spænder vidt – ”Dansk Metal” bragte en større artikel om projektet i deres medlemsblad nr. 1, 2010.

*Skibsrekonstruktør
Vibeke Bischoff har
tegnet Osebergskibets
nye skrogform.*



Vikingemuseet i Ladby

Vikingskibsmuseet indgik i 2009 aftale med Østfyns Museer/Vikingemuseet i Ladby om bygning af en fuldskala rekonstruktion af Ladbyskibet. Vikingskibsmuseets skibsrekonstruktør Vibeke Bischoff skal levere byggetegninger, og bådebygger Hanus Jensen yder som byggeleder konsulentbistand på byggeprojektet, der i øvrigt udføres af Lady Skibslaug. I slutningen af året modtog Vikingemuseet i Ladby tilsagn fra Augustinus Fonden om en bevilling til byggeriet af Ladbyskibet. På foranledning af Vikingskibsmuseet lagde Vikingemuseet i Ladby i foråret 2010 ud med at bygge den mindste af bådene i Gokstadvundet med konsulentbistand fra Vikingskibsmuseet. Gokstadværingen forventes færdigbygget i løbet af 2011, hvorefter byggeriet af Ladbyskibet kan gå i gang.

Nydamselskabet

På baggrund af en ny rekonstruktion, der tidligere blev foretaget på Vikingskibsmuseet, leverer Morten Gøthche arbejdstegninger og yder konsulentbistand til Nydamselskabet i forbindelse med bygning af en rekonstruktion af Nydamskibet i fuld skala.

Rhino User's Group

Vibeke Bischoff, Tom Nicolajsen og Morten Ravn er medlemmer af *Rhino User's Group* FRAUG, en gruppe, der udveksler erfaringer med dokumentation og rekonstruktion med udgangspunkt i det digitale opmålingsværktøj Rhino. 19.-20. marts deltog de i en workshop i Esbjerg med indlæg om digital rekonstruktion og arbejdet med Roskilde 6, specifikt målsætning af de vredne bord på Roskilde 6.

Eksperimentalarkæologi

Testsejladser

Vikingskibsmuseet gennemfører forsøgssejladser med de rekonstruerede Skuldelevskibe, men i forhold til *Kraka Fyr* har bådebyggerne og forskerne hidtil manglet viden om bådens sejlegenskaber under forskellige vilkår med hensyn til last og sejlføring. Et andet interessant spørgsmål er, om båden kommer hurtigere frem ved at blive roet mod vinden end ved at sejle på kryds. I 2010 er der gennemført en række testsejladser med *Kraka Fyr*, museets første rekonstruktion af Skuldelev 6-skibet.

I fire dage blev der sejlet på Roskilde Fjord. De to første dage blev der sejlet i frisk vind med bådens normale ballast på 800 kilo. Der blev roet med masten oppe og nede, og sejlet med fuld sejlføring på alle vindretninger. Der blev lavet krydsforsøg direkte mod vinden og vindroser for fuldt sejl. Den tredje dag blev der lagt yderligere 1.400 kilo ballast om bord, og båden havde kun 33 cm fribord. På endnu en dag med frisk vind, blev de samme forsøg gennemført som de to foregående dage. Med 9 besætningsmedlemmer og 2.200 kilo ballast havde båden et displacement på 4.400 kilo, og *Kraka* sejlede med en dybgang på 60 cm mod normalt 41 cm. Den tunge last og den friske vind medførte, at halstovet knækkede på grund af den store belastning af sejlet. Det er imidlertid interessant, at *Kraka* dels kan tage meget last om bord, dels at den stagvender bedre. Bådelauget, der sejler *Kraka*, kan med fordel øge ballasten fra 800 til for eksempel 1.200 kilo.

Den fjerde og sidste dag var der ingen vind, hvilket gav mulighed for yderligere roforsøg. Med 14 årer bemanded og masten fældet, blev der roet for fuld kraft for at måle bådens topfart for årer.

5,5 knob var det hurtigste, der blev målt, inden båden nåede op til Veddelev, ca. 2 sømil nord for museumshavnen.

Under alle forsøgene blev der ført logbog, og sejladsene blev registreret i medbragt GPS-udstyr. Sejladsene har resulteret i nye data vedrørende skibets sejlegenskaber og lastekapacitet, samt givet anledning til overvejelser om detaljer i riggen. De indsamlede data vil blive analyseret i de kommende år.

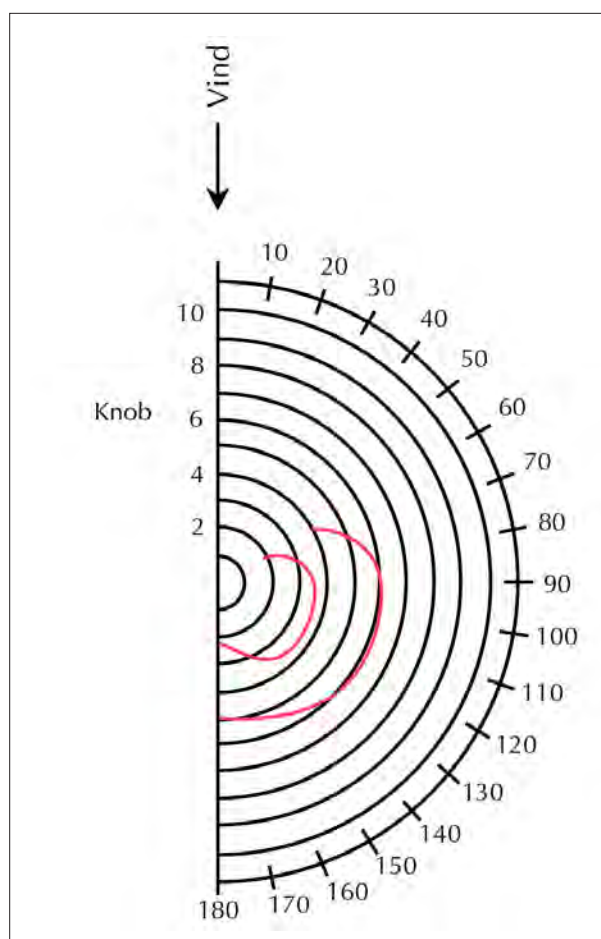
Om bord på *Kraka Fyr* befandt sig også de tre bådbyggere, som alle er involveret i bygningen af den nye Skuldelev 6 rekonstruktion. De deltog i sejladsene for at lære båden at kende og for at få yderligere indsigt i sejlegenskaberne, før nybygningen gik i gang.

Kraka Fyr blev sejlet af ni personer og med et displacement på næsten 4,5 tons.



Sejlet sat til bidevindssejlad i forbindelse med krydsforsøgene.

Kraka dybt lastet i frisk vind.



Ovenfor: Vindrosen viser Kraka Fyrs fart ved forskellige vindretninger og vindstyrker.

Uldsejl

Vikingskibsmuseet har gennem mange år gennemført forsøg med uldsejl til de sejlene vikingskibe. Forsøgene har været baseret på analyser af stoffragmenter fra vikingetid og middelalder og på undersøgelser af uldsejl fra nyere tid.

Det har gennem alle årene været et ønske at væve sejldug med vikingetidens materialer og teknologi. I de senere år har museet gennemført eksperimenter med produktion af sejldug på vikingetidens opretstående vægtvæv, blandt andet på grundlag af økonomisk støtte fra Vikingskibsmuseets Venner.

I 2010 har væver Anna Nørgaard arbejdet på fremstillingen af et uldsejl til museets nye fuld skala rekonstruktion af Skuldelev 6, der bygges på museets bådeværft.



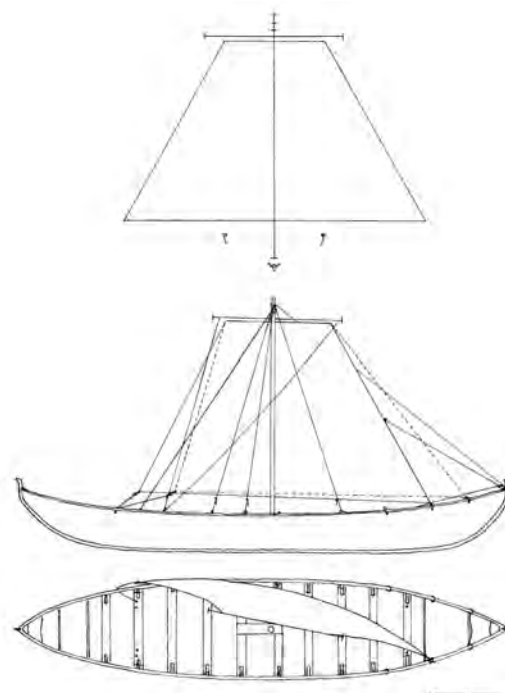
Begge: Bådebygger Hanus Jensens bygge-model i 1:10, som forslag til den næsten 13 m lange Teinæring fra Mykines.



Arbejdsrapport: Sejl og rig til færøsk teinæringur

På Mykines, den vestligst beliggende ø på Færøerne, hedder det ifølge overleveringen, at der engang fandtes en særlig stor båd hjemmehørende på øen: en Teinæringur. Ud fra overleveringen og enkelte skriftlige kilder blev der den 24. oktober 1999 stiftet en forening på Færøerne med det formål at få afprøvet en Teinæring bygget indenfor den færøske bådebyggertradition. Foreningen bad efterfølgende Vikingskibsmuseets færøske bådebygger Hanus Jensen om at udføre en byggemodell i 1:10 af den 13 m lange Teinæring. På grundlag af modellen udførte museets sejlskulptør Erik Andersen sideløbende et rigforslag til den store båd. I 2010 udkom Erik Andersens arbejdsrapport vedrørende rigrekonstruktionen.

Erik Andersens rigforslag til Teinæringen fra Mykines.



Bådeværft

Onsdag den 7. juli blev museets nybygning nr. 40 søsat. I 2009 kunne museets besøgende følge nybygningen af en Fejøkvase, der var en sjælden og betydningsfuld mulighed for museets bådebyggere for at bevare og formidle traditionelt bådebyggerhåndværk fra slutningen af 1800-tallet. Båden blev bygget på bestilling af en privat kunde, og bådebygger Ture M. Møller stod for byggeriet.



Bådebyggerne Ture M. Møller, Hanus Jensen, Simon Day Larsen og bådebyggerlærling Erik Jochumsen. Desuden hjalp bådebyggerne Birger Andersen og Martin Dael til ved byggeriet.



Den nye kvase, rengjort og olieret.



Venstre: Drivkvasen er malet med linoliemaling. Fribordet er gråt, rangjorden er grøn, og det opstående er hvidt. Rufsiderne er hvide og ruftaget er grønt. Dækket er smurt med linoliefærg.



Ovenfor: Den nye drivkvase blev navngivet Tumleren, inspireret af øgenavnet for det almindelige danske marsvin.



Ovenfor og til højre: Søsætning af Tumleren på bådeværftet.



Skuldelev 6 - en nyfortolkning af skrog og rig

Midt på sommeren blev kølen lagt til en ny rekonstruktion af Skuldelev 6, det lille fiske- og fragtfartøj fra Sognefjorden i Vestnorge. Vikingskibsmuseets værft bygger båden i samarbejde med Nationalparkprojektet Skjoldungelandet. Byggeriet forventes afsluttet i 2012, og båden skal bruges til formidling af det historiske landskab omkring Roskilde Fjord.

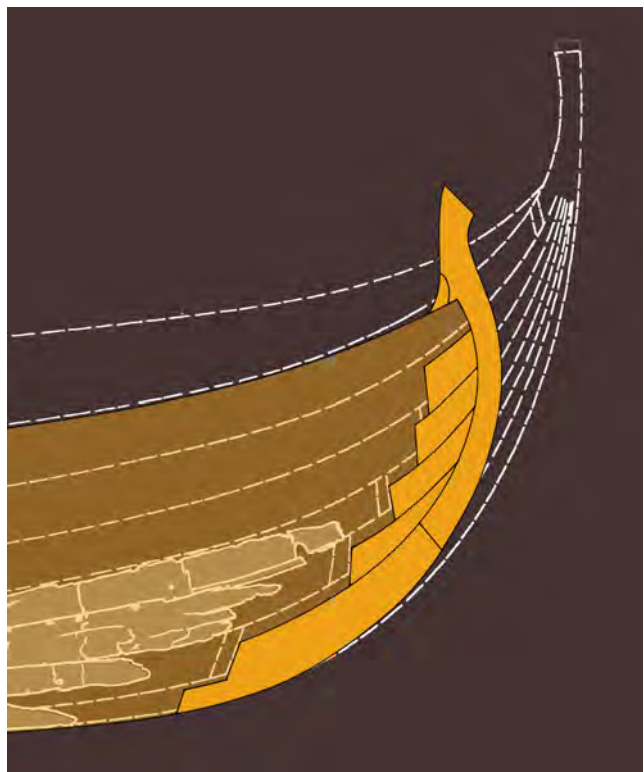
Da den originale båd blev bygget omkring år 1030, var det som en fiskerbåd med seks bordgange og forholdsvis lavt fribord. På et senere tidspunkt blev båden ombygget fra fiske- til fragtfartøj ved at forhøje fribordet med en 7. bordgang. På den måde skabte man et mere rummeligt og sødygtigt fartøj. Den nye rekonstruktion bygges med de oprindelige seks bordgange.

Med byggeriet har museets bådebyggere fået mulighed for at afprøve nye tolkninger af det oprindelige skib, hvis stævne ikke var bevaret, da det blev udgravet. Museets første rekonstruktion af Skuldelev 6, *Kraka Fyr*, blev bygget med en såkaldt trappestævn som på Skuldelev 3.

Med den nye rekonstruktion har bådebyggerne valgt at tage udgangspunkt i stævnene på det andet skib fra Sognefjorden, Skuldelev 1. Andre kilder indgår imidlertid også i rekonstruktionsarbejdet: En grafitti på en kirkeport i Fortun kirke i Sognefjorden og stævnfund fra sen jernalder og vikingetid fundet i Hordaland, ligeledes Vestnorge. De forskellige kilder giver mulighed for at skabe et nyt bud på, hvordan den oprindelige båd kan have set ud. Og samtidig understreger byggeriet, at der ikke findes nogen entydig sandhed indenfor den eksperimentelle arkæologi. Byggeriet af rekonstruktionen repræsenterer alle discipliner indenfor bådebygning i vikingetiden. Overvejelser og valg af materialer, værktøj og metoder er de samme, uanset om der bygges et langskib på 30 meter som Skuldelev 2, *Havhingsten fra Glendalough*, eller et fiske- og fragtfartøj som Skuldelev 6.



Kraka Fyr, Vikingskibsmuseets første rekonstruktion af Skuldelev 6.



Tre i en. Man aner konturerne af det oprindelige vrak, i baggrunden ses Kraka Fyr og forrest i farver: den nye rekonstruktions forstævn.



Til byggeriet af den nye rekonstruktion af Skuldelev 6 anvendes rekonstruktioner af værktøj fra jernalder og vikingetid.

Salg af både og diverse ydelser

I 2010 solgte Vikingskibsmuseets værft følgende ydelser:

- Nybygning af en Fejølkvase til privat kunde
- Reparation af Atlantic Challenge båden *Solidarité*, bygget på museets værft i 1990
- Diverse reparationer på privatejede, klinkbyggede brugsbåde
- Diverse konsulentarbejde blandt andet på bygning og vedligeholdelse af andres rekonstruktioner af vikingeskibe
- Rekonstruktion af langskibet Roskilde 6
- Projektledelse, arbejdstegninger og tilsyn af restaureringsarbejde på Nationalmuseets Newfoundlandsskonnert *Bonavista*
- Rekonstruktion af Osebergskibet i samarbejde med Stiftelsen Nyt Oseberg Skib (SNOS), Tønsberg, Norge
- Arbejdstegninger og konsulentbistand til Nydamselskabet i forbindelse med bygning af en rekonstruktion af Nydamskibet i fuld skala
- Tilsyn og konsulentbistand til byggeriet af en Gokstadværing på Vikingemuseet i Ladby
- Samarbejde vedrørende produktion af rig til langskibet *Dragen Harald Hårfager* i Haugesund, Norge
- Salg af arbejdstegninger til bygningen af en Skuldelev 6 rekonstruktion til Rudkøbing, Danmark, Waterford, Irland og Finnøy, Ryfylke, Norge

Ved årets udgang var der indgået aftale om følgende nye opgaver:

- Diverse større og mindre reparationer på privatejede, klinkbyggede brugsbåde
- Diverse arbejdstegninger og konsulentarbejde blandt andet på bygning og vedligeholdelse af andres rekonstruktioner af vikingeskibe
- Rekonstruktion af langskibet Roskilde 6
- Projektledelse, arbejdstegninger og tilsyn af restaureringsarbejde på Nationalmuseets Newfoundlandsskonnert *Bonavista*

- Rekonstruktion af Osebergskibet i samarbejde med Stiftelsen Nyt Oseberg Skib (SNOS), Tønsberg, Norge
- Arbejdstegninger og konsulentbistand til Nydamselskabet i forbindelse med bygning af en rekonstruktion af Nydamskibet i fuld skala
- Byggeledelse, arbejdstegninger af byggeriet af en Gokstadfæring og et Ladbysskib på Vikingemuseet i Ladby
- Samarbejde vedrørende produktion af rig til langskibet *Dragen Harald Hårfager* i Haugesund, Norge

Bådsamling

Der blev gennem hele 2010 arbejdet med vedligeholdelse af museets bådsamling, der tæller 40 fartøjer - rekonstruktioner af arkæologiske skibsfund samt eksempler på traditionelle, nordiske, klinkbyggede brugsbåde. Bådene blev gennemgået og repareret for diverse slid og skader, og der blev som vanligt produceret en del nye årer som erstatning for de slidte og knækkede.

Vikingskibsmuseets bådebyggere var desuden i løbende kontakt med bådsamlingens brugere, museets bådelaug og sejladsinstruktører.



Søfartsstyrelsen

Fartøjer, der anvendes til sejlads med betalende gæster, er synet og godkendt af Søfartsstyrelsen.

Museets fartøjer har hidtil opnået godkendelse, hvis de var bygget inden for en veldokumenteret byggetradition, og i øvrigt levede op til en række sikkerhedsmæssige krav, beskrevet under ”særlige retningslinjer for traditionelle nordiske fartøjer”.

I 2009 ønskede Søfartsstyrelsen imidlertid at stramme reglerne, og museet indgik derfor i en positiv dialog med Søfartsstyrelsen om, hvorledes styrelsens ønsker om skærpede, standardiserede sikkerhedskrav kan forenes med hensynet til den sejlende kulturarv og museets formidling af samme. Dialogen er fortsat gennem 2010. Der er kommet nye krav til besætningens uddannelse, som vi følger. I den forbindelse bliver der forhandlet med *Georg Stage* om oprettelsen af et kursus, der opfylder Søfartsstyrelsens krav på alle museets turistbåde.

Sejladser i bådelaugsbådene, se **Vikingskibsmuseets Bådelaug**.

Nationalmuseets fartøjssamling

Vikingskibsmuseet har i perioden 1.1.2004 – 31.12.2010 vedligeholdt Nationalmuseets fartøjssamling på grundlag af en kontraktlig aftale.

I 2010 blev forpligtelsen i relation til Nationalmuseets fartøjer reduceret i forhold til 2009, mens den økonomiske ramme blev opretholdt uændret. Vikingskibsmuseet varetog i 2010 vedligeholdelsen af den sejlene galease *Anna Møller* og den sejlene Danmarksslup *Ruth*, mens der kun blev ført opsyn med *Prammen* og *Fyrskibet*. Dermed var der bedre sammenhæng mellem opgave og økonomi.

Fartøjerne falder imidlertid uden for det fokus, Vikingskibsmuseet har på sin egen bådsamling, idet der er tale om store, kravelbyggede fartøjer. Vikingskibsmuseet og Nationalmuseet har derfor aftalt, at Nationalmuseet selv overtager opgaven pr. 1.1.2011.

Nationalmuseets Danmarksslup Ruth ligger i museumshavnen vinteren over.



Fyrskib XVII i Nyhavn.





Newfoundlandsskonnerten Bonavista føres tilbage til sin oprindelige skikkelse anno 1914.



Isætning af jernknæ under Bonavista's dæk.

Bonavista

Vikingskibsmuseet har siden 2008 samarbejdet med Nationalmuseet og Marstal Søfartsmuseum om restaurering af Newfoundlandsskonnerten *Bonavista*. Nationalmuseet har ansvaret for projektudformning og tilsyn.

Vikingskibsmuseets restaureringsarkitekt Morten Gøthche er ansat som projektleder for restaureringen, fremstiller arbejdstegninger og fører tilsyn med restaureringsarbejdet.

Uddannelse

Bådeværftet har haft en lærling i 2010. Bådebyggerlærling Erik Jochumsen bliver færdiguddært i begyndelsen af 2011.

Bådebygger Ture M. Møller var skuemester ved de afsluttende svendepøver på bådebyggeruddannelsen, Erhvervsskolen Nordsjælland, Helsingør.

Museumshavnen

Private både i havnen

Foruden museets egen bådsamling har ni fartøjer ligget fast i museumshavnen i 2010.

De ni fartøjer er privatejede og ligger i museumshavnen på samme betingelser som i vores nabohavn, Roskilde havn.

De private både skal yderligere have en direkte tilknytning til museets bådsamling, i forhold til historie, konstruktion og materiale, dvs. traditionelle, nordiske brugsfartøjer (oprindeligt) bygget af træ.

TS-frihavn

I 2009 er museumshavnen blevet frihavn for "Træskibs Sammenslutningen. Landsforeningen til bevarelse af ældre brugsfartøjer" (TS). Det betyder, at medlemmer af TS frit kan ligge i museumshavnen i tre døgn. I sejlsæsonen 2010 trak det ca. 10 TS-skibe til havnen.

Formidling og undervisning

Udstillinger

Vikingskibshallen

Særudstillingen ”Havhingsten fra Glendalough – fra Drøm til Virkelighed”, der åbnede 1. maj 2009, blev også vist i 2010. Udstillingen, som består af tekst, billeder og film, er ikke kun begrænset til Vikingskibshallen. På hele museets område kan publikum støde på formidling af resultater og erfaringer fra den fantastiske rejse tur/retur Roskilde-Dublin i 2007-2008.

I Vikingskibshallen kunne man i foråret desuden se en lille udstilling om sejlets udvikling fra råsejl til bermudarig med flotte sejlbilleder og en film om fremstillingen af uldsejlet til *Ottar*, museets rekonstruktion af Skuldelev 1.



Ottar (tv.) og Roar Ege (th.) med uldsejl.

På *Vikingernes anløbsbro* i Vikingskibshallens østrum, der er et oplevelsesrum med 1:1 modeller af vikingetidens store handels- og krigsskibe liggende for kaj, er det muligt for den besøgende på egen krop at forstå skibenes dimensioner samt at se, røre og selv prøve kopier af tøj, varer, våben og værktøj fra vikingetiden. Med udgangspunkt i de eksisterende forhold er rummet blevet frisket op i 2009 og 2010. Aktiviteterne i rummet, der derudover består i at undersøge forskelligt tovværk og skrive runer, er udsat for et meget kraftigt slid. Efter at krigsskibet fik nye farver i 2009, var tiden kommet til området omkring dragterne, der fik nye plancher og billeder.

På selve anløbsbroen blev den besøgende præsenteret for et af museets eksperimentalkonklogiske forskningsprojekter, der består i fremstillingen af baner til et uldsejl på en opretstående vægtvæv. Sejlet væves til den nye rekonstruktion af Skuldelev 6.



Museumsøen

Publikum kunne også i 2010 møde udvalgte emner i særudstillingen ”Havhingsten fra Glendalough – fra Drøm til Virkelighed” på Museumsøen. ”Det genskabte Skib” og en udstilling om madlavning og proviant om bord på *Havhingsten* befandt sig i caféen i Aktivitetscenteret.

Plancher om dateringen af Skuldelev 2 indgik som en del af træformidlingsplancherne på værftspladsen, hvor der desuden var opstillet en plancheudstilling omhandlende rorvidjer. Og ved *Havhingsten*, der forblev på land i 2010, blev der opsat plancher om organiseringen om bord på henholdsvis et krigsskib i vikingetiden og på *Havhingsten* under forsøgsrejsen.

Den udendørs fotoudstilling med 29 store billeder af *Havhingsten fra Glendalough*, som museets fotograf og grafiker havde udarbejdet i 2008, blev i højsæsonen vist på den bageste del af værftspladsen ud mod vandet. I vinterhalvåret blev den flyttet til dansepladsen på Tunet for at give plads til museets både.

Bådeværftet

I forbindelse med nybygningen af en Fejåkvase på museets værft blev der i 2009 udarbejdet en plancheudstilling om drivkvaser. Efter søsætningen den 7. juli blev udstillingen taget ned, og to nye udstillinger åbnede på værftet samtidig med påbegyndelsen af byggeriet af den nye rekonstruktion af Skuldelev 6.

Den ene udstilling fortæller om byggeriet af en ny rekonstruktion og ændringerne i forhold til den første rekonstruktion, *Kraka Fyr*. Den anden værftsudstilling viser de både og skibe, værftet har bygget gennem tiderne. På værftet og værftspladsen har publikum mulighed for at følge bådebyggernes forskellige byggeprojekter, der dels består af rekonstruktioner af arkæologiske skibsfund fra især jernalder og vikingetid, dels af nybygninger af traditionelle, nordiske klinkbyggede både fra det 20. århundrede, som f.eks. Frederikssundsjoller og den omtalte ålekvase fra Fejø.

Arkæologisk Værksted

I højsæsonen var værkstedet bemandet af museets formidlere, der fremviste fund fra museets marinarkæologiske undersøgelser.

Særlige arrangementer

Havhingsten – en billedkoncert

Museets 40 års jubilæum i 2009 blev skudt i gang 1. april med uropførelsen af ”Havhingsten – en billedkoncert” ved Kuno Kjærbye og ensemble samt med billeder af Werner Karrasch. Formålet med at inddrage musik i den kulturhistoriske formidling var at skabe en anderledes, mere sanselig tilgang til ”Projekt Fuldblod på Havet”. Lyd og billeder giver formidlingen en anden



Kuno Kjærbye med Chef for formidling og undervisning Merete Ettrup.

dimension, og musikken levendegør skibets rejse, dramatikken, oplevelserne og sætter vikingetidens skibe i et nutidigt perspektiv.

På mange opfordringer fra publikum og Roskilde Kommune udgav Kuno Kjærbye og Vikingeskibsmuseet den 16. december 2010 en kombineret DVD og CD med musikken fra billedkoncerten. På DVD'en er fotograf Werner Karrasch's billeder fra *Havhingstens* forsøgrejse sammensat til en billedrytme komponeret af Kuno Kjærbye.

Med udgivelsen får "Havhingsten - en billedkoncert" udbredelse til et helt nyt publikum både i Danmark og internationalt og skaber nye muligheder for, at koncerten stadig kan være en levende medspiller i formidlingen af det marinarkæologiske og kulturhistoriske eksperiment; "Havhingsten fra Glendalough".

Billedkoncerten blev støttet af Kulturregion Midt- og Vestsjælland, Statens Kunstfond og Dansk Komponistforenings Produktionspulje / KODA's nationale midler. Udgivelsen er blevet til med støtte fra Roskilde Kommune, Kulturregionen Midt- og Vestsjælland, Dansk Komponist Forening / KODA's nationale midler samt HHM A/S.

Udstillinger og arrangementer uden for Vikingeskibsmuseet

Vikingeskibsmuseet bidrog med genstande til Archäologisches Museum Frankfurt, der viste Nationalmuseets vandredstilling om Bayeux-tæppet, her kaldt "Die letzten Wikinger. Der Teppich von Bayeux und die Archäologie" (21. november 2009 til 28. marts 2010).

Museets rekonstruktioner af musikinstrumenter fra oldtiden var udlånt til en udstilling om *Middelalderens musik og toner* på Museum Sønderjylland - Arkæologi Haderslev (30. september til 10. november).

I samarbejde med Visit Roskilde deltog Vikingeskibsmuseet i 'Turismens dag' på Stændertorvet i Roskilde den 29. maj. Her kunne man som introduktion til museets vidjeværksted få et indblik i vidjens historie og brug, se de forskellige dimensioner af vidjer – fra små humlebånd til store rorvidjer brugt på vikingernes langskibe – samt selv forsøge sig med dette håndværk fra oldtiden.

Digital formidling

Vikingeskibsmuseet har siden 2004 udgivet marinarkæologiske undersøgelsesrapporter, ligesom museet siden 2005 har udgivet et elektronisk nyhedsbrev.

Fra 2009 lægger Vikingeskibsmuseet arbejdsrapporter fra museets forskning på hjemmesiden:

Andersen, Erik & Nørgaard, Anna 2009, *Et uldsejl til Oselven*. Arbejdsrapport om fremstillingen af et uldsejl til en traditionel vestnorsk båd. Vikingeskibsmuseet.

Andersen, Erik 2010, *Sejl og rig til rekonstruktionen af en teinæringur hjemmehørende på Mykines omkring 1640 – 1653*. Arbejdsrapport fra 2001. Vikingeskibsmuseet.

Laugnet.dk og Frontnet

I foråret åbnede museet to nye hjemmesider – Laugnet og Frontnet. Førstnævnte er et virtuelt community for de frivillige bådelaugsmedlemmer, hvor de har adgang til at dele ressourcer, tilmelde sig aktiviteter og i øvrigt holde kontakten med de bådelaugsmedlemmer, de deler både med. Men også nok så vigtigt; de har adgang til at se og kontakte alle medlemmer af museets samlede bådelaug. Museet har med laugnet.dk samtidig fået en stærk platform til at kommunikere med de frivillige på en sikker og nem måde.

Hjemmesiden drives af en gruppe redaktører blandt bådelaugsmedlemmerne i samarbejde med museets webmaster. De afholdt en række møder i 2010, hvor der blev fokuseret på brugen af hjemmesiden samt ønsker til fremtiden.

Samtidig med laugnet.dk åbnede museet et extranet for museets frontmedarbejdere, Frontnet. Principperne er de samme som med laugnet.dk; at give frontpersonalet mulighed for at kommunikere internt og på tværs og samtidig sikre museet en direkte og sikker informationskanal til alle medarbejdere, når ugeplaner og meddelelser skal kommunikeres ud.

Museet og de sociale medier

Sommeren 2009 lancerede museet en side på Facebook, og allerede ved årsskiftet 2009/2010 havde Facebook-siden mere end 800 tilkendegivelser fra brugere om, at de synes godt om museet – tidligere blev de også kaldt fans i Facebook sammenhæng. Igennem 2010 har vi brugt tid på at analysere Facebook og andre sociale medier for at komme tættere på muligheder og begrænsninger. De sociale medier giver mulighed for en langt mere direkte dialog med brugere, men samtidig befinder de nye medier sig i en kontekst, hvor traditionel markedsføring ofte mødes med ligefrem modstand. Medierne rummer dog overvejende en lang række fordele for at knytte brugere tæt på museet, og vi er så småt begyndt at bevæge os i de nye farvande.

Havhingsten har ligeledes en side på Facebook, men for tiden bliver siden ikke vedligeholdt. Alligevel er der en jævn tilgang af fans (31. december 2010: knapt 700). Museet havde med udgangen af 2010 næsten 1.600 venner på Facebook.

Et andet medie, FourSquare, hvor brugere med smartphones kan tjekke ind på steder og anmelde, er nyt og voksende. Brugere kan udveksle erfaringer med alt fra restauranter og attraktioner, og deres anbefalinger og anmeldelser af eksempelvis Vikingskibsmuseet kan læses af andre på FourSquares hjemmeside. Museet har i første omgang valgt at registrere, at vi er her, og vil i løbet af foråret tage stilling til, om mediet skal bruges mere aktivt.

Hjemmesidens besøgstal

Museet har årligt besøg af en kvart million brugere på hjemmesiden, som tilsammen kigger på omkring en million sider. I gennemsnit opholder de sig i godt tre minutter på hjemmesiden. 134.000 besøgende er bosat i Danmark, efterfulgt af 17.000 fra USA, 14.000 tyskere, 8.300 fra England, 4.500 fra Sverige og 4.200 fra Norge. Men der har også været besøg af brugere i Congo, Guam, Cambodja, Fiji og Vanuatu, og den kvarte million brugere fordeler sig således på 160 lande i alt. Omkring en tredjedel af de besøgende vender tilbage til hjemmesiden på et senere tidspunkt, og 44 % ser kun på én side, hvorefter de forlader hjemmesiden igen.

Publikumsaktiviteter

Vikingskibshallen

Museet tilbød hver dag i perioden fra 26. juni til 22. august og hver weekend fra 1. maj til 30. september gratis rundvisninger på dansk og engelsk. Hertil kommer 77 omvisninger for grupper, der havde betalt for en særskilt omvisning.

I perioden 1. maj til 30. september var udstillingen ”Vikingerne anløbsbro” bemanded dagligt med to studenter. Publikum havde her mulighed for at gå på opdagelse i de to gulvmodeller af Skuldelev 1 og 2 eller for at tale med museets guider.

Området var bemanded med 2 studenter i *vinterferien* (uge 7 og 8), hvor året var 1010, og Svend Tveskæg kunne fejre sin 50 års fødselsdag. Med kongens ønskeliste og et kort i hånden kunne børn og voksne rejse ud i verden for at finde gaver passende for en konge.

På Vikingerne anløbsbro vævede Anna Nørgaard på et uldsejl til museets nye rekonstruktion af Skuldelev 6, og der var dagligt gratis omvisninger for museets gæster på engelsk og dansk.

I påsken handlede Skoletjenestens ferieaktivitet om at finde vej med sine sanser. Se under **Skoletjenesten**. Der var også daglige omvisninger på engelsk og dansk.



Tunet

I sommeren 2009 introduceres et nyt initiativ ”Vikingerne Laboratorier”, der gik i dybden med de maritime og vikingetidige emner, der arbejdes med på museet. Efter en forkortelse af navnet til ”Viking Lab” blev der i *højsæsonen* dagligt fokuseret på vikingerne brug af farver. ”Farve Lab” præsenterede vikingerne mange farver, fortalte om de arkæologiske fund af bemalede skjolde og dekorerede rorpinde samt knuste kul og brændte gul okker til rød farve. I enkelte uger rykkede væver Anna Nørgård udendørs og afholdt et ”Sejl Lab” om spinding af uldtråd og vævning af sejl.



Åren holdes på plads med en vidje.

I højsæsonen blev vikingetidens forskellige håndværk skiftevist formidlet af en smed, en træskærer, en buemager og en pilefletter.

Museets bådeværft påbegyndte i sommeren en ny rekonstruktion af fiskerbåden, Skuldelev 6. Skibet har ikke haft årehuller, men keiper, hvori årerne hvilede. Årerne blev holdt fast af en vidje eller et humlebånd. I forbindelse med byggeriet blev der opsat et vidjeværksted, hvor museets gæster kunne prøve kræfter med at vride vidjer af pil.



Vidjeværksted ved Anne Knabe Sørensen.

Den 17. juni arrangerede Vikingskibsmuseet i samarbejde med Roskilde Fortællerlaug en aften med midsommerfortællinger. Fortællere fra Roskilde Fortællerlaug fortalte bl.a. om hekse og trolde samt et bankkrak i 1922. Spillemandsgruppen Optimisterne underholdt med musik.

Søndag den 5. september bød museet med arrangementet "Søndag med skumsprøjt" på sejlsoplevelser for børn og voksne. Se under **Andet kulturformidlende arbejde.**

Dronning Margrethe kom til Roskilde sidst i oktober for at indvie den nye kongeport i Domkirken. I anledningen af det kongelige besøg havde Roskilde by skabt minifestivalen 'Konge for en dag', der skød efterårsferien i gang den 16. oktober med et brag af kongelige oplevelser i børnehøjde. På museet kunne man gå i træning som hirdmand og blive "Konge for en dag". Tunet dannede ramme om vikingekamp og lege, udsmykning af våben, historiefortælling, mad med smag fra vikingetiden og møntslagning. I weekenden den 16. – 17. oktober tog Roskilde Slagteriskole pøsemaskinen med på museum og serverede hotdogs, som de blev spist i vikingetiden. De øvrige dage i efterårsferien blev der bagt pandekager med æbler og honning. I Vikingskibshallen var der lagt op til en skattejagt, og der var daglige omvisninger.



Konge for en dag.



Igen i år foregik mange af koncerterne i Schubertselskabets musikfestival ”Schubertiaden” i Vikingskibshallen med de fem Skuldelevskibe som kulisse.

Arrangerede besøg

Korean National Maritime Museum (KNMM) ønsker efter udgravningen af to arkæologiske skibsfund ud for vestkysten af den koreanske halvø at udvide KNMM med fundene. I den anledning fik Vikingskibsmuseet den 18. august besøg af fire koreanske specialister inden for arkæologi, arkitektur og historie, Dr. Sung-june KIM, Prof. Bong-yong KANG, Prof. Tae-hak ROH og Prof. Seok-kyu KO.



Den irske præsident Mary McAleese og hendes mand, Martin McAleese i selskab med museets direktør Tinna Damgård-Sørensen og Roskildes borgmester Poul Lindor Nielsen.

Den irske præsident Mary McAleese var på officielt besøg i Danmark i tre dage, og med et tæt program, der blandt andet bragte hende til Århus og Samsø, havde præsidenten også tid til at besøge museet den 13. oktober. Det var første gang, Mary McAleese besøgte Danmark, siden hun i 1997 blev valgt til præsident. Museet benyttede lejligheden til at invitere besætningen fra *Havhingsten fra Glendalough* og de nærmeste samarbejdspartnere fra projekt ”Fuldblod på Havet” til en reception i forbindelse med præsidentens besøg.



Den irske præsident Mary McAleese i samtale med Havhingsten's skipper Carsten Hvid.

To dage senere, den 15. oktober, aflagde premierministeren for Bhutan, Mr. Jigmi Y. Thinley, og Minister of Works and Human Settlement, Mr. Zimba, ligeledes officielt besøg i Danmark.

27. oktober besøgte en større kinesisk delegation fra Zhejiang provinsen Vikingskibsmuseet. Formanden for Hangzhou Kommune Folkekongres, Wang Guoping, flere medlemmer af millionbyens kommunale bestyrelse samt en række af byens fremtrædende erhvervs- og universitetsrepræsentanter blev budt velkommen af Roskildes Borgmester, Poul Lindor og Rådsformand i Region Sjælland Erhvervsråd, Steen Bach Nielsen. Efterfølgende viste formidlingschef Merete Ettrup delegationen rundt på Vikingskibsmuseet.



Museumsinspektør Anne C. Sørensen med premierministeren for Bhutan, Mr. Jigmi Y. Thinley.

Vikingskibsmuseets bookingkontor får hvert år mange henvendelser om et besøg, hvori indgår omvisning, sejlads, leje af lokaler eller lignende. Hertil kommer et stort antal grupper, som besøger museet uden aftale om omvisning, eller som for eksempel kun ønsker at se filmen og har truffet aftale om guidning gennem Roskilde Turistbureau eller andre. Langt de fleste omvisninger, undervisning og aktiviteter i øvrigt forestås af arkæologi- eller historiestuderende, som er fast tilknyttet museet. Visse særlige omvisninger gennemføres af museumsinspektører eller bådbyggere, hvis de besøgende har særlige ønsker til forløbet. Alle sejlads gennemføres med en af Vikingskibsmuseets sejladsinstruktører som skipper; mens der er samarbejde med Roskilde Produktionskole Maritim Linje om bemanningen i øvrigt.

Andet kulturformidlende arbejde

Søndag med skumsprøjt

Søndag den 5. september satte Vikingskibsmuseet alle sejl til for en dag fyldt med aktiviteter og oplevelser for hele familien på land og til vands. Dagen blev iværksat som startskuddet på udviklingen af en ny tradition på museet til erstatning for vikingemarkederne. Oplevelserne omfattede et væld af mari-time tilbud lige fra åbne værksteder til kapsejlads.

Masser af sol mødte de knapt 500 gæster, som havde valgt at bruge en søndag på museets nye initiativ. Det blev en dag, hvor den klassiske kappestrid havde høj prioritet. Der var kapsejlads med traditionelle danske træbåde på Roskilde Fjord, og på museumsøen udgjorde aktiviteten byg-selv-både en hovedattraktion for børn og voksne. Museets rekonstruktioner af vikingskibe sejlede samtidig på Fjorden hele dagen.



Byg-selv-både.



Børn i alle aldre byggede deres helt egne versioner af både, og kun fantasien satte grænser, da materialer som bark, siv, plastik, snor, træ, pinde og andre væsentlige byggedele, blev sat sammen til en flåde af sejlene genstande. De mange kreative både deltog i en afsluttende kapsejlad, hvor fart og stabilitet var afgørende faktorer i kampen om at komme først over målstregen.



Roskilde Træbåds Ræs.



I det nystiftede ”Roskilde Træbåds Ræs” deltog såvel museets som privatejede traditionelle nordiske, klinkbyggede bådtyper i form af åledrивkvaser, Frederikssundsjoller og Lynæsjojer. Til kapsejladsen hørte naturligvis præmieoverrækkelse til vinderne i de forskellige kategorier. Hovedpræmien, der bestod af en jomfru fra *Havhingsten fra Glendalough*, gik til Ole Olsen fra Højby i *Luna*, en Lynæsjoje, der er bygget på Vikingskibsmuseets værft.

Børnehjælpsdag

Siden 2008 har Vikingskibsmuseet i samarbejde med Børnehjælpsdagen holdt julefest for anbragte børn. I 2010 var Vikingskibsmuseet og Skoletjenesten desuden værter for Børnehjælpsdagens årlige sommerfest den 29. maj.

Omkring 60 børn og unge deltog i sommerfestens forskellige workshops med vikingerne som tema.



Præmieoverrækkelse.

Nogle børn lavede dej til fladbrød, som de bagte over åben ild. De varme fladbrød spiste børnene om bord på *Ottar*, mens de hørte om vikingernes sejlads og navigationsmuligheder. De større børn så på forskellige typer tov, og de prøvede at slå deres eget stykke tov af bast. Endelig lavede en gruppe unge deres eget kompas, som de afprøvede på Museumsøen.

I løbet af hele dagen var de større børn og unge på skift ude at sejle med museets traditionelle nordiske både. I skibe med plads til mellem 8 og 12 personer fik eleverne afprøvet deres samarbejdsevner og oplevet, hvordan man styrer og ror et vikingeskib.

Børn i Absalon Skoles Fritidsordning brugte november måned til at lave pynten til årets juletræ i Vikingskibshallen, og i begyndelsen af december mødte omkring 50 børn fra Roskilde op for at pynte træet med deres kreative julepynt. Den 10. december holdt Børnehjælpsdagen julefest for 75 anbragte børn og unge. Børnene indledte besøget med en omvisning, hvorefter der var spisning, sang og underholdning ved Birthe Kjær, Julie Berthelsen, Anne Lindfeld, Peter Mygind, Paw Henriksen, Søren Bregendahl og Karsten Green. Dagen sluttede med uddeling af julegaver, godteposer samt autografer.



Julemarked

Årets julemarked fandt sted i weekenden 11. og 12. december som en del af Roskilde Havns julemarked. Museumsbutikken havde som vanligt samlet et unikt udvalg af kvalitetsvarer i Aktivitetshuset på Museumsøen, der var pyntet med julelys. En mindre særudstilling fortalte om vikingernes jul, som var en Midvinterfest, indtil den blev en fejring af Jesu fødsel efter kristningen af landet i slutningen af 900-tallet. I udstillingen kunne børn og voksne fremstille julegaver, som lys af bivoks, dekorerede torshamre, perlekæder og skrive julekort med runer. Der var mulighed for at købe en kop kaffe eller et glas gløgg og smage fladbrød med honning og kanel, varmet over bål.

Sejlads med publikum

I 2009 oplevede museet en markant øget interesse i at komme tættere på vikingernes både. Tilbuddet til publikum om at komme ud på Fjorden i en af museets mange både, trak mange gæster til, og helt frem til udgangen af september sejlede bådene ud af museumshavnen på hverdage og i weekender. Hidtil er der kun sejlet i weekender indtil skolernes sommerferie, men museet ville også gerne tilbyde publikum en sejltur på hverdage i maj og juni. Vikingskibsmuseet fulgte op på succesen i 2010 ved

at udvide sejlsæsonen med to måneder, og tilbød derfor dagligt sejlads på Roskilde Fjord i perioden 1. maj til 30. september. Fem aftener og to hele dage i løbet af sæsonen blev der desuden gennemført længere ture på henholdsvis 3½ time og 6 timer, hvor enkeltpersoner havde mulighed for deltagelse.

Sejladserne, der foregår i udvalgte både fra museets store bådsamling, er godkendt af Søfartsstyrelsen til sejlads med gæster. Alle sejladsinstruktører opfylder Søfartsstyrelsens kvalifikationskrav, og samtlige har gennemgået uddannelse i sejlads med netop de både, som museet sejler med. Vikingeskibsmuseet indgår i et samarbejde med Søfartsstyrelsen om nye retningslinjer for sejlads med passagerer i åbne både ("vikingeskibe"). Se under **Maritime håndværk og rekonstruktion – Bådsamling**.

I alt 13.936 gæster deltog i sejlads på fjorden i 2010 mod 11.041 gæster i 2009, hvilket er en stigning på 2.895 gæster eller en stigning på mere end 26 %.

Heraf deltog 7.224 i sommerens "turistsejladser", 2.787 deltog i sejlads for private grupper og virksomheder samt 3.925 deltog i sejlads med skoler.

Aftenture på fjorden

I løbet af sæsonen arrangerede Vikingeskibsmuseet 5 aftenture på Roskilde Fjord i en af museets traditionelle både med råsejl. Turene, giver indblik i kunsten at sejle med råsejl, og den erfarne sejladsinstruktør fortæller om museets arbejde og erfaring med rekonstruerede vikingeskibe. Gæsterne om bord er skibets besætning og deltager aktivt ved årenerne, når der skal sættes sejl eller roret skal bemannes.



Kursus i sejlads med vikingeskib

Den 15. maj og den 18. september havde museet tilrettelagt dagskurser i sejlads med vikingeskibe. Kurset var en unik anledning til at prøve en af museets rekonstruktioner. Der blev lagt vægt på praktisk sejlads, og kursusdeltagerne blev introduceret til vikingeskibets konstruktion, sejl og tovværk. Deltagerne medvirkede aktivt i sejladsen på Roskilde Fjord, hvor forskellige manøvrer med råsejl blev gennemgået og afprøvet med henblik på at lære vikingeskibets sejlegenskaber at kende.





Roar Ege lænsler på Roskilde Fjord.

Skoletjenesten

Året har været præget af, at skoletjenestens daglige leder, Marie Louise Krogh-Nielsen, gik på barsel i midten af april. Marie Broen begyndte som barselsvikar den 17. maj, og omtrent samtidig blev tre nye undervisere ansat i skoletjenesten. Oplæringen af de nyansatte faldt derved sammen med barselsvikarens ansættelse, hvilket betød, at de allerede ansatte undervisere kom til at spille en stor rolle for at få skoletjenesten til at fungere optimalt.

I 2010 fik skoletjenesten på Vikingskibsmuseet besøg af 16.069 børn og unge fra daginstitutioner, folkeskolen, de gymnasiale uddannelser og VUC. Heraf benyttede ca. 12.910 sig af skoletjenestens undervisningsforløb.

Vikingskibshallen

Der er blevet taget godt imod de nye undervisningsforløb, som har udvidet Skoletjenestens målgruppe aldersmæssigt og fagmæssigt.

Forløbet *Skibet er ladet med?* er en videreudvikling af årets vinterferieaktivitet og henvender sig til 3.-6.klasse. Forløbet tager eleverne med rundt i Vikingskibshallen og vikingernes verden for at finde de rette gaver til kong Svend Tveskæg. De møder tre handelsmænd og får indblik i, hvilke lande vikingerne rejste til, og hvilke kulturer de mødte. Hjemvendt fra rejse er skibene lastet med nye og spændende varer, skikke og fortællinger om fremmede kulturer.

Den magiske rejse og *Smag på vikingetiden* er undervisningsforløb til daginstitutioner med fokus på det interaktive og flermotoriske museumsbesøg. Forløbene er opbygget omkring tre aspekter; LYT (hoved) – OPLEV (sanser) – GØR (krop). De er relateret til de pædagogiske læreplaner med fokus på kulturelle udtryksformer og værdier samt krop og bevægelse. Til *Den magiske rejse* er der udviklet skriftligt undervisningsmateriale, der kan bruges som inspiration og efterbehandling i daginstitutionen.

Museumsøen

På rette kurs og *Vejr at vide* er nye forløb, som kvalificerer skolesejladserne med en faglig dimension og betoner det naturfaglige aspekt stærkere i formidlingen af natur- og kulturhistorie via nye landbaserede aktiviteter. *På rette kurs* handler om navigation, og hvordan man ved hjælp af naturen, sine sanser og erfaring kan finde den rette vej. *Vejr at vide* handler om meteorologi og gamle vejrtegn, og hvordan man kan forudsige vejret. Begge forløb inkluderer praktiske øvelser, som eleverne skal løse for at komme videre. *På rette kurs* blev afprøvet i juni måned med en 4. og en 8. klasse, og der var umiddelbart en positiv tilbagemelding især over de mange praktiske øvelser. Forløbene henvender sig til 4.-6.klasse og 7.-10. klasse, og der forefindes det skriftlige materiale *Olivers rejse* og *Leas rejse*, som har de forskellige klassetrin som målgrupper. Til hele projektet har Skoletjenesten modtaget støtte fra KUAS' formidlingspulje og fra Friluftsrådet, og på den baggrund har det været muligt at indgå eksterne samarbejder med naturfagslærere til udvikling af det skriftlige materiale.



Smag på vikingetiden.



Vejr at vide.

Af nye værkstedsbaserede forløb på museumsøen kan også nævnes *Runer – vikingetidens SMS*, der udbydes i relation til historiekanonpunktet Jellingstenen. Her arbejder eleverne aktivt med runer, indskrifter og deres funktion. De opdager, at der ikke er langt fra vikingernes runer til nutidens SMS. Der afsluttes med værksted, hvor eleverne laver deres egne indskrifter med runer på træpinde. Målgruppen er 4.- 9. klasse.

Roskilde Fjord

Skoler har mulighed for at komme ud at sejle med museets traditionelle nordiske både fra maj til oktober, hvilket 3.599 elever prøvede i 2010.

Skoletjenesten fortsætter samarbejdet med Roskilde Kommunes Skolevæsen, hvor ca. 20 skoleklasser fra 6.-10. klassetrin fra Roskilde Kommune kan komme ud at sejle.

Lejrskoleforløbene er indtil videre taget af programmet, idet de skal udvikles i retning af et mere fagligt indhold. Det kunne f.eks. være at spise mad som vikingerne, når man nåede frem, høre fortællinger fra vikingetiden eller lære om vikingetidens navigation.

Digital formidling

Skoletjenesten ansøgte i foråret 2010 E-museumspuljen for midler til projekt *Havhingsten i fortid og nutid version 2*. Projektet skal resultere i en række konkrete forbedringer og kvalificeringer af det nuværende site for at udfolde materialets potentiale og anvendelse som pædagogisk og didaktisk læringsressource samt gøre det mere brugervenligt. På grund af Regeringens genopretningspakke har alle puljer under KUAS været fastfrosset, men det ser ud til, at der vil komme svar på ansøgningen i foråret 2011.

Andre begivenheder

I påsken udviklede skoletjenesten en ferieaktivitet, hvor det handlede om at finde vej med sine sanser. I dagene fra den 27. marts til den 5. april kunne man gå på jagt i Vikingskibshallen og på Museumsøen efter de forskellige dele til vikingen Thorkilds magiske vejviser.



Museumsmedarbejder Tom Smidth trækker bast af lindebark.

Den 29. maj var Vikingskibsmuseet og Skoletjenesten værter for Børnehjælpsdagens årlige sommerfest for ca. 60 børn. Se under **Andet kulturformidlende arbejde**.

Skoletjenesten arrangerede for tredje år i træk en dag i skoven for alle interesserede på museet. Arrangementet, der fandt sted i juni, foregik i samarbejde med Skovskolen i Nødebo og *Sif Ege* lauget. I Gribskov blev der fældet træer og høstet lindebark. Høstningen af bark betyder, at skoletjenesten nu er selvforsynende med bast til de historiske værksteder.

Fotoværksted og Billedarkiv

Vikingskibsmuseets grafik- og fotoenhed har i 2010 bestået af grafiker Mette Kryger, fotograf Werner Karrasch, Rikke Tørnsø Johansen, der administrerer fotoarkivet, og Lis Christensen, der er ansat til indscanning og digital arkivering af diasoptagelser.

Arbejdet med at digitalisere diasoptagelserne fra byggerierne af rekonstruktionerne af Skuldelevskibene har i 2010 koncentreret sig om byggeriet af *Kraka Fyr*, rekonstruktion af Skuldelev 6, der blev bygget på Vikingskibsmuseet i 1998. Hermed er digitaliseringen af diasoptagelserne fra byggerierne af *Roar Ege*, *Helge Ask* samt *Kraka Fyr* tilendebragt.

Vikingskibsmuseets digitale fotoarkiv rummede ved udgangen af 2010 i alt 98.730 billedfiler. Antallet af digitale optagelser udgør 62.833 filer med en tilgang på 7.795 filer i 2010. Antallet af digitaliserede, analoge filer udgør i alt 44.276 filer, med en tilgang på 1.050 filer i 2010. Ved udgangen af 2010 er status, at 54.500 billeder er digitalt arkiveret i Vikingskibsmuseets fotostyringssystem, FotoStation. Med tilgangen af billeder i 2010 er det samlede antal originalfotos nået op over 250.000 optagelser.

Fotoarkivet har i 2010 modtaget 85 eksterne henvendelser om brug af billeder til udstillinger, publikationer, foredrag, markedsføring og hjemmesider mv. Internt er der ligeledes mange forespørgsler på billeder, især til foredrag, artikler, markedsføring og hjemmesiden. I alt har fotoarkivet i 2010 videredistribueret 3.400 billeder, hvoraf de 1.650 billedfiler blev billedbearbejdet til tryk, hvormed det samlede antal tryklare filer i Vikingskibsmuseets billedarkiv nu er 10.600.

Medarbejdernes bidrag til forskning og formidling

Medarbejdernes publikationer

Andersen, Erik 2010: *Sejl og rig til rekonstruktionen af en teinæringur hjemmehørende på Mykines omkring 1640 – 1653*. Arbejdsrapport fra 2001. www.vikingskibsmuseet.dk

Bischoff, Vibeke 2010: Hull form of the Oseberg ship. *Maritime Archaeology Newsletter from Denmark*, No. 25, 4-9.

Crawford, Barbara & Damgård-Sørensen, Tinna 2010: Foreword. In Crumlin-Pedersen, Ole, *Archaeology and the Sea in Scandinavia and Britain. A personal account*. Maritime Culture of the North 3, 9-10, Roskilde.

Crumlin-Pedersen, Ole 2010: *Archaeology and the Sea in Scandinavia and Britain. A personal account*. Maritime Culture of the North 3. Roskilde.

Crumlin-Pedersen, Ole 2010: Aspects of the Origin of Atlantic and Baltic Seafaring. In Anderson, Atholl et al. (eds), *The global origins and development of seafaring*, 109-127. Cambridge.

Eilenberg, Jon & Krogh-Nielsen, Marie Louise 2010: *Leas rejse*. Roskilde.

Eilenberg, Jon & Krogh-Nielsen, Marie Louise 2010: *Olivers rejse*. Roskilde.

Gøthche, Morten, Holmboe, Ebbe & Kromann, Erik B. 2010: Bonavista – en Newfoundlandsskonnert fra Marstal. *Nationalmuseets Arbejdsmark*, 54-67.

Krogh-Nielsen, Marie & Søgaard, Mitzi Krogh 2010: *Den magiske rejse*. Roskilde.

Laursen, Søren 2010: Tumleren XPE3060. *Radiotelegraf* 93 (3), 14-15.

Ravn, Morten 2010: Burials in bogs – Bronze and Early Iron Age Bog Bodies from Denmark. *Acta Archaeologica* 81-1, 112-123.

Ravn, Morten 2010: Fra tørv til tolkning – yngre bronzealders og ældre jernalders lig fra de danske moser. I Lyngstrøm, H. & Storgaard, B. (eds.), *Brudstykker af en helhed – specialer i forhistorisk arkæologi 2008 og 2009 fra Københavns Universitet*, 99-110. København.

Ravn, Morten 2010: Langskibsbygning i sen vikingetid – organisation og ressourcer. *Marinarkeologisk tidsskrift* No. 3, 8-9.

Rohde, Halfdan 2010: Vikingskibene og deres efterfølgere - en verdensarv fra Skandinavien. *TS Træsks Sømmenslutningen* 39 (5), 5-14.

Trakadas, Athena 2010: Archaeological evidence for ancient fixed-net fishing in northern Morocco. I Bekker-Nielsen, Tønnes & Bernal Casasola, Dario (eds.), *Ancient Nets and Fishing Gears. Proceedings of the International Workshop on 'Nets and Fishing Gears in Classical Antiquity: A First Approach'*, Cádiz, November 15-17, 2007, 295-306. Aarhus.

Trakadas, Athena 2010, Nets and fishing gears in classical antiquity: past, present and future scholarship. I Bekker-Nielsen, Tønnes & Bernal Casasola, Dario (eds.), *Ancient Nets and Fishing Gears. Proceedings of the International Workshop on 'Nets and Fishing Gears in Classical Antiquity: A First Approach'*, Cádiz, November 15-17, 2007, 345-349. Aarhus.

Konferencer

Chef for formidling og undervisning Merete Ettrup, museumsinspektør Louise Kæmpe Henriksen og grafiker Mette Kryger deltog i workshop i konceptudvikling, formidling og oplevelsesdesign ved MANTO og Region Sjælland, Andelslandsbyen Nyvang, Holbæk, 2. februar.

3. februar deltog museumsinspektør Mikkel H. Thomsen i møde i Dansk Sportsdykkerforbund, Arkæologisk Udvalg, Slagelse.

Akademisk medarbejder Morten Johansen deltog i "Seminar on protection of Shipwrecks from Shipworm" på Nationalmuseet i det EU-finansierede *Wreck Protect*, 3. - 4. februar.

9. februar deltog akademisk medarbejder Morten Johansen i et seminar i Slagelse arrangeret af Det Arkæologiske Råd vedrørende *Indsamling, kassation og digital registrering*.

Museumsdirektør Tinna Damgård-Sørensen og chef for formidling og undervisning Merete Ettrup var til projektmøde med henblik på udvikling af ansøgning til EU's 7. rammeprogram om midler til et europæisk forskningsprojekt *Reinterpreting the regional for a post-national audience*, Bruxelles, Belgien, 8. januar.

18.-21. februar deltog leder af marinarkæologisk afdeling Jørgen Dencker og akademisk medarbejder Morten Johansen i *19. Jahrestagung Arbeitsgemeinschaft Mesolithikum*, Stiftung Schleswig-Holsteinische Landesmuseen Schloss Gottorf, Schleswig, Tyskland.

Museumsdirektør Tinna Damgård-Sørensen deltog i *Museer, en oplevelsesøkonomisk ressource*. Munkebjerg Hotel, Vejle, 8. marts.

11. marts deltog museumsdirektør Tinna Damgård-Sørensen i projektmøde vedrørende udarbejdelse af ansøgning til NORDCORP om midler til fælles nordisk forskningsprojekt *Shipbuilding, Resources and Technology in preindustrial Scandinavia*, Oslo, Norge.

Akademisk medarbejder Morten Johansen deltog i *SPLASHCOS (Submerged Prehistoric Archaeology and Landscapes of the Continental Shelf)* møde på University of York, England, vedrørende et nyt EU-finansieret COST-projekt om submarine stenalderboplader i Europa, 9.-12. marts.

Leder af marinarkæologisk afdeling Jørgen Dencker og museumsinspektør Mikkel H. Thomsen var til møde i MariNetgruppen i Haderslev, 15. marts.

15.-17. marts var it-administrator Tore Dalsgaard, museumsinspektør Louise Kæmpe Henriksen og leder af Skoletjenesten Marie Louise Krogh-Nielsen til ODM's Internationale formidlingsseminar, Nyborg. Tore Dalsgaard var medarrangør af seminaret.

17. marts deltog leder af marinarkæologisk afdeling Jørgen Dencker, museumsinspektør Mikkel H. Thomsen og akademisk medarbejder Morten Johansen i statusmøde for marinarkæologisk administrationspraksis, KUAS.

Skibsrekonstruktør Vibeke Bischoff, bådebygger Tom Nicolajsen og museumsinspektør Morten deltog 20. marts i *FaroArm and Rhino Archaeological User's Group 2010 Meeting*, Maritime Archaeology Program, Syddansk Universitet, Esbjerg.

Museumsinspektør Athena Trakadas deltog i *International Seminar on Maritime Cultural Heritage: Preservation, Presentation & Education*, Biblioteca Alexandrina, Alexandria, Ægypten, 3.-4. april.

Leder af marinarkæologisk afdeling Jørgen Dencker og akademisk medarbejder Morten Johansen deltog 8. april i møde i Fagligt Forum på Vikingeskibsmuseet.

14.-17. april var leder af marinarkæologisk afdeling Jørgen Dencker til arbejds møde i *Working Group of Underwater Cultural Heritage in the Baltic Sea States*, Mariehamn, Ålandsøerne, Sverige.

23.-25. april deltog museumsinspektørerne Anton Englert (23.-24. april) og Morten Ravn i den 19. *Maritimhistoriske Konference* i Frederikshavn.

Museumsdirektør Tinna Damgård-Sørensen deltog 4. maj i seminar om Kulturministeriets museumsudredning.

10.-12. maj var leder af marinarkæologisk afdeling Jørgen Dencker inviteret til deltagelse i "De tyske kulturarvsstyrelser" årsmøde i Schwerin, Tyskland.

18. – 20. maj deltog museumsdirektør Tinna Damgård-Sørensen i *The 3rd European Maritime Day Stakeholder Conference*, Gijon, Spanien.

Museumsinspektør Anne Kahr-Højland deltog i *The Annual Ecsite Conference*, (Ecsite = The European Network of Science Centers and Museums), Dortmund, Tyskland, 1.-6. juni.

Museumsinspektør Morten Ravn deltog i *The First Baltic Workshop for PhD Researchers in Maritime Archaeology*, Maritime Archaeology Research Institute at Södertörn (MARIS), Sverige, 5.-6. juni.

Museumsinspektør Mikkel H. Thomsen var til møde i Dansk Sportsdykker Forbund, Arkæologisk Udvalg i Slagelse, 12. juni.

15.-18. juni var leder af marinarkæologisk afdeling Jørgen Dencker til arbejds møde i Amersfort, Holland i det EU-finansierede *Wreck Protect*.

Museumsinspektør Anton Englert deltog 12.-15. juli i *International Medieval Congress* i Leeds, England.

18.-21. juli deltog skibsinstruktør Vibeke Bischoff i et seminar i forbindelse med Projekt Gardasholmen i Husavik, Island Foredrag: From wreck to reality. Om rekonstruktion af arkæologiske skibsfund.

1.-2. september var leder af marinarkæologisk afdeling Jørgen Dencker til arbejds møde på Vikingskibsmuseet i det EU-finansierede *Wreck Protect*.

Museumsinspektør Mikkel H. Thomsen var til møde i Dansk Sportsdykker Forbund, Arkæologisk Udvalg, 5. september, Skæring.

5.-7. september var museumsinspektør Anne Kahr-Højland til konference og forberende workshop i forbindelse med *The Tate Handheld Conference 2010*, Tate Modern, London, England.

Chef for formidling og undervisning Merete Ettrup deltog i workshops om teknologi og formidling ved Manto og Region Sjælland, Sagnlandet Lejre, 7. september.

14.-15. september deltog bådebygger Tom Nicolajsen i *Registreringsmetoder för tolkning av verktygsspår*, Seminarium & Workshop afholdt af Hantverkslaboratoriet vid Göteborgs Universitet, Mariestad, Sverige.

Leder af marinarkæologisk afdeling Jørgen Dencker var til møde i MariNetgruppen, Thorsminde, 15. september.

16.-19. september deltog chef for maritime håndværk og rekonstruktion Søren Nielsen, skibsrekonstruktør Vibeke Bischoff og rebslager Carsten Hvid i *Vikingseil og vikingbåter*, Forbundet Kystens *Råseilseminar*, Nedstrand, Norge.

Museumsinspektørerne Anne Kahr-Højland og Lonnie Hansen deltog i *Practical Didactical Tour* med det faglige netværk Museumsdidaktik, Københavns Zoologiske Have, 29. september.

Museumsinspektørerne Lonnie Hansen og Louise Kæmpe Henriksen deltog i Virtual Worlds Workshop *Augmenting Reality in the Public Domain*, RUC, 1. oktober.

2.-5. oktober afholdtes marinarkæologisk konference i Køge *Encounters in the Baltic Sea 1450-1850. Archaeology and history hand in hand?*, International and interdisciplinary congress, Køge. Konferencen var arrangeret i et samarbejde mellem Køge Museum, Vikingskibsmuseet, Syd Dansk Universitet og Kalmar Läns Museum i anledning af 300-året for *Dannebroges* forlis i Køge Bugt. Leder af marinarkæologisk afdeling Jørgen Dencker, akademisk medarbejder Morten Johansen samt museumsinspektørerne Mikkel H. Thomsen og Anton Englert deltog i konferencen.

Leder af marinarkæologisk afdeling Jørgen Dencker deltog i arbejds møde i Riga, Letland i *Working Group of Underwater Cultural Heritage in the Baltic Sea States* med fremvisning af den på Vikingskibsmuseet producerede "100-liste film", 7-10. oktober.

14. oktober deltog museumsinspektør Morten Ravn i Seminaret *Smedens Rum 1, Værkstedet*, Københavns Universitet.

16. oktober deltog museumsinspektør Lonnie Hansen i workshop i Kulturvækst Sjælland, Odsherred Teater.

Grafiker Mette Kryger var til temadag *Lys på museet – efter glødepæren*, arrangeret af ODA og Konservatorskolen, Charlottenborg, 1. november.

Museumsinspektør Athena Trakadas deltog 1.-7. november i *Panaf/SaFA Annual Meeting 2010* (PanAfrican Archaeologists and Society of Africanist Archaeologist), Université Cheikh Anta DIOP de Dakar, Dakar, Senegal.

Chef for formidling og undervisning Merete Ettrup og museumsinspektør Anne Kahr-Højland deltog i *Hullet i Hukommelsen*, konference om digitalisering af den danske kulturarv, arr. af Dansk Kunstnerråd, Den Sorte Diamant/Det Kgl. Bibliotek, 3. november.

10. november var museumsinspektør Mikkel H. Thomsen til møde i Dansk Sportsdykker Forbund, Arkæologisk Udvalg, Korsør.

11. november deltog akademisk medarbejder Morten Johansen i orienteringsmøde om det undersøiske, mesolitiske kystlandskab Havengen i Hanøbugten, KUAS.

Chef for formidling og undervisning Merete Ettrup deltog i workshop om økonomi ved Manto og Region Sjælland, Odsherred Teater, 16. november.

Akademisk medarbejder Morten Johansen og museumsinspektør Mikkel H. Thomsen deltog 17.-19. november i *Kulturhistorisk orienteringsmøde*, Fuglsø.

Museumsinspektør Lonnie Hansen deltog i møde i Innovationsrådet i Sans & Dans, Ingrid Kristensen Danseteater, 24. november.

24.-26. november afholdtes den internationale NODEM-konference om digitale medier i formidling *From Place to Presence* på Nationalmuseet og It-Universitetet, København. Fra Vikingskibsmuseet, der var medarrangør af konferencen, deltog It-administrator Tore Dalsgaard, chef for formidling og undervisning Merete Ettrup, kommunikations- og projektleder Preben Rather Sørensen samt museumsinspektørerne Anne Kahr-Højland, Louise Kæmpe Henriksen og Lonnie Hansen.

6.-7. december var leder af marinarkæologisk afdeling Jørgen Dencker til arbejds møde i Stockholm, Sverige, i det EU-finansierede *Wreck Protect*.

Leder af marinarkæologisk afdeling Jørgen Dencker og akademisk medarbejder Morten Johansen deltog i møde i Fagligt Forum i Brede, 9. december.

13. december var museumsinspektør Morten Ravn til forskerseminar i historisk arkæologi: *Kirkeborge / forsvarskirker*, Lunds Universitet, Sverige.

Museumsdirektør Tinna Damgård-Sørensen deltog 16. december i seminar om Kulturministeriets museumsudredning.

Forsknings- og undervisningsforedrag

Museets medarbejdere har gennem året holdt følgende foredrag i forsknings- og undervisningsmæssige fora:

Skibsrekonstruktør Vibeke Bischoff

- *Rekonstruktion af Ladbyskibet*, Foredrag for Ladby skibslaug, Vikingeskibsmuseet, 30. januar.

- *The construction and use of 3D solid models in Rhino and making a surface in a 3D lines-drawing.*

“FaroArm and Rhino Archaeological User’s Group 2010 Meeting”, Maritime Archaeology Program, Syddansk Universitet, Esbjerg, 20. marts.

- *Reconstructing the hull shape of the Oseberg ship*, “Maritime and Experimental Archaeology – the Danish Experience”, 8. Southampton kursus, Vikingeskibsmuseet, 10. juni.

- *From wreck to reality. Om rekonstruktion af arkæologiske skibsfund*, seminar i forbindelse med Projekt Gardarsholmen, Husavik, Island, 18.-21. juli.

Dr.phil.h.c. Ole Crumlin-Pedersen

- *The Skuldelev ships*, “Maritime and Experimental Archaeology - the Danish Experience”, 8.

Southampton Kursus, Vikingeskibsmuseet, 7. juni.

Museumsdirektør Tinna Damgård-Sørensen

- *In the wake of the Vikings. Communicating a Trial Voyage with a Viking Longship*, “The 3rd European Maritime Day Stakeholder Conference”, Gijon, Spanien, 19. maj.

Leder af marinarkæologiske undersøgelser Jørgen Dencker

- *Status and plans for the submerged Stone Age Settlement Tudse Hage*, ”19. Jahrestagung Arbeitsgemeinschaft Mesolithikum”, Stiftung Schleswig-Holsteinische Landesmuseen Schloss Gottorf, Schleswig, 21. februar.

- *Stone Age under water*, “Maritime and Experimental Archaeology – the Danish Experience”, 8. Southampton Kursus, Vikingeskibsmuseet, 7. juni.

- *Kalmar Castell 1677 – surrendered and sunk near the Southern tip of Falster, Denmark*, ”Encounters in the Baltic Sea 1450-1850. Archaeology and history hand in hand?”, International and interdisciplinary congress, Køge, 3. oktober.

- *300 years after the explosion of Dannebrog. Maritime archaeology at the wreck site in the Bay of Køge.* “Encounters in the Baltic Sea 1450-1850. Archaeology and history hand in hand?”, International and interdisciplinary congress, Køge, 3. oktober.

- *Stone Age underwater and recent marine archaeological investigations in the Eastern part of Denmark*, Warszawa Universitet, 16.-18. oktober.

Museumsinspektør Anton Englert

- *Vandtransport*, emnekursus ”Vikingetiden set fra nye vinkler”, Folkeuniversitetet i København, Taastrup, 8. marts.
- *Rejsehastighed til søs i vikingetidens Nordeuropa*, ”19. Danske Maritimhistoriske Konference”, Søværnets Operative Logistiske Støttecenter Frederikshavn, 24. april.
- *Ottars Reisen aus nautischer Sicht*, „Archäologisches Kolloquium“ på Kiels Universitet, 1. februar.
- *Large cargo ships 1000-1250*, ”Maritime and Experimental Archaeology – the Danish Experience”, 8. Southampton Kursus, Vikingeskibsmuseet, 8. juni.
- *Travel speed in the Viking Age. Results of trial voyages*, ”Maritime and Experimental Archaeology – the Danish Experience”, 8. Southampton Kursus, Vikingeskibsmuseet, 8. juni.
- Faglig rundvisning for lærlinge fra Landesberufsschule für Bootsbauer i Lübeck-Travemünde, 1. juli.
- *Obthere's Voyages seen from a Nautical Angle*, ”International Medieval Congress”, Leeds, 14. juli.
- *Ships and Seafaring*, International Summer School ”Viking Age Scandinavia – Transformation and Expansion”, Aarhus Universitet, Moesgaard, 24. august.
- *De tidligste skriftlige kilder om søfart i Norden*, ”Skibe og søfart i Sydsandinavien fra Kristi fødsel til renæssancen”, Temadag for Saxo Instituttets kursus *Arkæologi i Danmark og Norden 1*, Vikingeskibsmuseet, 29. september.
- *Professionel handel forud for Hansetiden – de store nordiske lastskibe 1000-1200*, ”Skibe og søfart i Sydsandinavien fra Kristi fødsel til renæssancen”, Temadag for Saxo Instituttets kursus *Arkæologi i Danmark og Norden 1*, Vikingeskibsmuseet, 29. september.

Museumsinspektør Morten Gøthche

- *Fra Nydam til Gokstad – den tidlige klinkbygningstradition*, ”Skibe og søfart i Sydsandinavien fra Kristi fødsel til renæssancen”, Temadag for Saxo Instituttets kursus *Arkæologi i Danmark og Norden 1*, Vikingeskibsmuseet, 29. september.

Rebsluger Carsten Hvid

- *Bastrig til Skuldelev 6*, Forbundet Kystens ”Råseilseminar”, Nedstrand, Norge, 18. september.

Bådebygger Hanus Jensen

- Faglig rundvisning for førsteårsstuderende på Saxo-instituttet, Vikingeskibsmuseet, 29. september.
- *Bygning af den lille båd fra Gokstad og Ladby Skibslauget*, Ladby Skibslaugets generalforsamling, Ladby, 25. marts.
- *Experimental Archaeology: Expanded logboats*. ”Maritime and Experimental Archaeology – the Danish Experience”, 8. Southampton Kursus, Vikingeskibsmuseet, 10. juni.
- *Rekonstruktion af udspændte både fra jernalder og vikingetid*. ”Skibe og søfart i Sydsandinavien fra Kristi fødsel til renæssancen”, Temadag for Saxo Instituttets kursus *Arkæologi i Danmark og Norden 1*, Vikingeskibsmuseet, 29. september.

Akademisk medarbejder Morten Johansen

- *Stammebåde – et typologisk studie*, ”Skibe og søfart i Sydsandinavien fra Kristi fødsel til renæssancen”, Temadag for Saxo Instituttets kursus *Arkæologi i Danmark og Norden 1*, Vikingeskibsmuseet, 29. september.

- *Søse Bugt, Bornholm. A catastrophic voyage in 1678 – maritime archaeology today*, "Encounters in the Baltic Sea 1450-1850. Archaeology and history hand in hand?", International and interdisciplinary congress, Køge, 3. oktober.

Antikvarisk medarbejder Rikke Tørnsø Johansen

- *Danmark i Vikingetiden*, Turistføreruddannelsen på RUC, 31. august.

- *Vikingernes skibe*, Turistføreruddannelsen på RUC, 2. september.

Bådebygger Ture Møller

- *Rekonstruktion af et lille norsk vikingeskib (Skuldelev 6)*, "Skibe og søfart i Sydsandinavien fra Kristi fødsel til renæssancen", Temadag for Saxo Institutets kursus *Arkæologi i Danmark og Norden 1*, Vikingeskibsmuseet, 29. september.

- Faglig rundvisning for bådebyggerlærlinge fra Stensund Folkhögskola, Sverige, 2. november.

- Faglig rundvisning for bådebyggerlærlinge, Erhvervsskolen Nordsjælland, Vikingeskibsmuseet, 2. november.

Bådebygger Tom Nicolajsen

- *Documenting the Roskilde 6 scale model*, "FaroArm and Rhino Archaeological User's Group 2010 Meeting", Maritime Archaeology Program, Syddansk Universitet, Esbjerg, 20. marts.

- *The Museum's boat yard and boat collection*, "Maritime and Experimental Archaeology – the Danish Experience", 8. Southampton Kursus, Vikingeskibsmuseet, 9. juni.

Chef for Maritime håndværk og rekonstruktion Søren Nielsen

- Faglig rundvisning for Ladby skibslaug, Vikingeskibsmuseet, 30. januar.

- *Experimental archaeology: The Sea Stallion from Glendalough*, "Maritime and Experimental Archaeology – the Danish Experience", 8. Southampton Kursus, Vikingeskibsmuseet, 10. juni.

- *Skuldelev 6 – en ny rekonstruktion*, Forbundet Kystens "Råseilseminar", Nedstrand, Norge, 18. september.

- *Fra skov til skib – i vikingetiden*, 'Dyr og træer på Bayeuxtapetet', seminar ved Folkeuniversitetet, Jagt- og Skovbrugsmuseet, Hørsholm, 10. oktober.

Væver Anna Nørgaard

- *Weaving of sails*. "Maritime and Experimental Archaeology – the Danish Experience", 8. Southampton Kursus, Vikingeskibsmuseet, 8. juni.

Museumsinspektør Morten Ravn

- *Maritim eksperimentalarkeologi*, Foredrag og workshop undervisning for tilvalgsstuderende ved Københavns Universitet, SAXO-Institutet, afdeling for forhistorisk arkæologi, 12. marts.

- *Ship timber documentation course for Onderzoek maritieme archeology en varend erfgoed*, "FaroArm and Rhino Archaeological User's Group 2010 Meeting", Maritime Archaeology Program, Syddansk Universitet, Esbjerg, 20. marts.

- *Flådens langskibe*, "19. Danske Maritimhistoriske Konference", Søværnets Operative Logistiske Støttecenter Frederikshavn, 24. april.

- *Building longships in the late Viking Age – organization and resources*, “The First Baltic Workshop for PhD Researchers in Maritime Archaeology”, Maritime Archaeology Research Institute at Södertörn (MARIS), 5. juni.
- *Documentation of ship timbers and scale models*. “Maritime and Experimental Archaeology – the Danish Experience”, 8. Southampton Kursus, Vikingeskibsmuseet, 8. juni.
- *Skibstypernes udvikling i vikingetiden*. ”Skibe og søfart i Sydsandinavien fra Kristi fødsel til renæssancen”, Temadag for Saxo Instituttets kursus *Arkæologi i Danmark og Norden 1*, Vikingeskibsmuseet, 29. september.

Museumsinspektør Mikkel Haugstrup Thomsen

- *Fra kogge til kravel*, ”Skibe og søfart i Sydsandinavien fra Kristi fødsel til renæssancen”, Temadag for Saxo Instituttets kursus *Arkæologi i Danmark og Norden 1*, Vikingeskibsmuseet, 29. september.
- *The Battle of Ebeltoft Vig 1659*, “Encounters in the Baltic Sea 1450-1850. Archaeology and history hand in hand?”, International and interdisciplinary congress, Køge, 3. oktober.

Museumsinspektør Athena Trakadas

- *The maritime activities of Mauretania Tingitana: an overview of findings from the Morocco Maritime Survey, 1999-2009*, The Roman Discussion Forum ved Institute of Archaeology, Oxford University, 27 januar.
- *Navigating the al-bahr al-Muzlim: experiences and issues in the investigation and preservation of Morocco’s maritime cultural heritage*, International Seminar on Maritime Cultural Heritage: Preservation, Presentation & Education, Bibliotheca Alexandrina, Alexandria, Ægypten, 4. april.
- *Morocco Maritime Survey: 1999-2010*, Centre for Maritime and Regional Studies, Syddansk Universitet, Esbjerg, 19. november.

Formidlingsforedrag

Formidlingsforedrag. Museets personale har gennem året holdt formidlingsforedrag ved arrangementer på og uden for museet. Se også **Vikingeskibsmuseets Venner**:

Skibsrekonstruktør Erik Andersen

- *Vikingeskibsmuseets uldsejlsprojekt*, Vikingeskibsmuseets Venner, Vikingeskibsmuseet, 15. april.
- *Vind i sejlet*, Viking Lab under ”Søndag med skumsprøjt”, Vikingeskibsmuseet, 5. september.

Sejlsinstruktør Karen Grønbæk Andersen

- *Havhingsten fra Glendalough – Den Gode Historie*, Nivå Bådelaug, Virum, 1. februar.
- *Havhingsten fra Glendalough – Den Gode Historie*, Lundby Efterskole, Lundby, 3. februar.
- *Havhingsten fra Glendalough – Den Gode Historie*, Espergærde Bibliotek, Espergærde, 12. april.
- *Havhingsten fra Glendalough – Den Gode Historie*, Vikingeskibsmuseet, 17. juni
- *Havhingsten fra Glendalough – Den Gode Historie*, Helsingør Musikteater, Helsingør, 18. november.

Akademisk medarbejder Andreas Kallmeyer Bloch

- *Status over Vikingeskibsmuseets marinarkæologiske undersøgelser i 2010*, Vikingeskibsmuseets Venner, Vikingeskibsmuseet, 24. november.

IT-administrator Tore Dalsgaard

- Faglig rundvisning for Handels- og Søfartsmuseet, Vikingeskibsmuseet, 29. juni.

Museumsdirektør Tinna Damgård-Sørensen

- *Museerne og turismens muligheder* på konferencen "Museer, en oplevelsesøkonomisk ressource".
Munkebjerg Hotel, Vejle, 8. marts.

- *Vikingeskibsmuseets uldsejlsprojekt*, Vikingeskibsmuseets Venner, Vikingeskibsmuseet, 15. april.

Leder af marinarkæologisk afdeling Jørgen Dencker

- *Aktuelle marinarkæologiske undersøgelser*, Frokostforedrag på Nationalmuseet, 3. marts.

- Indlæg om *Marinarkæologi og anlægsarbejde* på "De tyske kulturarvsstyrelser" årsmøde i Schwerin, Tyskland, 10.-12. maj.

Formidler Kristoffer Enggaard

- *Havhingsten fra Glendalough – Den Gode Historie*, Kunst & Kultur Højskolen, Vejle, 11. oktober.

Museumsinspektør Anton Englert

- Faglig rundvisning for læserne af tidsskriftet "Archäologie in Deutschland", Vikingeskibsmuseet, 29. august.

- *Forskningsnyt: Om at rejse med langskibet*. Specialomvisning under "Søndag med skumsprøjt", Vikingeskibsmuseet, 5. september.

Rebsluger Carsten Hvid

- *Vabler, søsyge og stormende kuling - med Havhingsten til søs*, "Søndag med skumsprøjt", Vikingeskibsmuseet, 5. september.

Museumsinspektør Louise Kæmpe Henriksen

- *Langskibet i de historiske og arkæologiske kilder*, Det Fri Gymnasium, København, 29. januar.

- *Vikingerne og Havhingsten i Irland*, Nordea Køge, Ravnsborghallen, Køge, 17. marts.

- *Vikingerne og Havhingsten i Irland*, Spar Nord Bank, Roskilde Kongres- og Idrætscenter, 23. marts.

- *Vikingerne og Havhingsten i Irland*, OK-klubben Kolding, 22. april.

- Faglig rundvisning for Handels- og Søfartsmuseet, Vikingeskibsmuseet, 29. juni.

- *Rekonstruktion og Forsøgsrejse*, Rørvig Menighedsråd, Rørvig Præstegård, 28. juli.

Bådebygger Hanus Jensen

- Faglig rundvisning for Skovdyrkerforeningen, Vikingeskibsmuseet, 26. marts.

Museumsinspektør Anne Kahr-Højland

- Faglig rundvisning for Handels- og Søfartsmuseet, Vikingeskibsmuseet, 29. juni.

Chef for Maritime håndværk og rekonstruktion Søren Nielsen

- Faglig rundvisning for Handels- og Søfartsmuseet, Vikingeskibsmuseet, 29. juni.

Formidler Sidsel Nygaard

- *Havhingsten fra Glendalough – Den gode historie*, Gauerslund Præstegaard, Børkop, 4. februar.

- *Havhingsten fra Glendalough – Den gode historie*, NNIT, Lyngby, 20. maj.

Væver Anna Nørgaard

- *Vikingskibsmuseets uldsejlsprojekt*, Vikingskibsmuseets Venner, Vikingskibsmuseet, 15. april.

Museumsinspektør Morten Ravn

- *Renæssancevraget fra Amager Strandpark – fra vrage til foreløbig rekonstruktion*, Vikingskibsmuseets Venner, Vikingskibsmuseet, 25. februar.

- Faglig rundvisning for Handels- og Søfartsmuseet, Vikingskibsmuseet, 29. juni.

- *Vikingskibsmuseets organisatoriske struktur og administration samt om Vikingskibsmuseets bibliotek*, oplæg for Handels- og Søfartsmuseet, Vikingskibsmuseet 3. september.

Museumsinspektør Anne C. Sørensen

- *Rekonstruktion – af pligt og lyst*, ”Søndag med skumsprøjt”, Vikingskibsmuseet, 5. september.

Kommunikations- og projektleder Preben Rather Sørensen

- *Havhingsten fra Glendalough – Den gode historie*, Grænseforeningen for Sydsjælland/Møn, Stege, 19. januar.

- Faglig rundvisning for Handels- og Søfartsmuseet, Vikingskibsmuseet, 29. juni.

Museumsinspektør Mikkel H. Thomsen

- *Nord Stream Pipeline. Arkæologi langs en gasledning*, Kulturhistorisk orienteringsmøde, Fuglsø, 18. november.

Kommunikation og markedsføring

Vikingskibsmuseets pressearbejde er de seneste to år blevet indarbejdet som en central del af museets eksterne kommunikation. Der udsendes jævnligt pressemeddelelser til et stort antal danske og internationale medier. Museets pressearkiv bliver løbende opdateret med nye medier og består af mere end 300 tidsskrifter, TV- og radio-stationer, nyhedsmedier og pressefolk.

I 2010 udsendte museet 29 pressemeddelelser om museets virksomhed. Pressemeddelelserne omhandler omtale af publikumsaktiviteter, begivenheder indenfor det marinarkæologiske arbejdsfelt, foredrag og nyheder fra museets egen verden.

Presseomtalen steg med 50 % i 2010 i forhold til året før. Næsten 600 artikler blev bragt i danske og internationale medier, og omtrent halvdelen tog udgangspunkt i de udsendte pressemeddelelser. Internettet udgør en stigende del af mediernes platform, og 40 % af alle omtaler blev således bragt på forskellige nyhedsmediers hjemmesider.

Sideløbende med udsendelse af pressemeddelelser, arbejder museet på at skabe og bevare gode personlige kontakter til danske og internationale journalister. I løbet af 2010 har vi serviceret en lang række – især internationale – medier med adgang til museets store viden om vikingetid. TV-selskaber og journalister indenfor videnskab, historie og turisme retter dagligt henvendelse til museet for at få adgang til vores store arkiv af billed- og filmmateriale, vidende medarbejdere og museets publikumsaktiviteter.

Vikingskibsmuseet meldte sig ind i foreningen Danske Turist Attraktioner (DTA) i foråret 2006 med henblik på at få en uvildig vurdering og en officiel klassificering af museet som turistattraktion. DTA's klassificering sker på grundlag af en ekstern, uafhængig og faglig vurdering af attraktionens oplevelsestilbud, service og fysiske faciliteter med inddragelse af turistattraktionens egne brugerundersøgelser. Vurderingen lægger størst vægt på oplevelsen såsom atmosfære og stemning, variation, kulturel værdi og originalitet samt formidling.

Som resultat af vurderingen fik Vikingskibsmuseet i 2006 tildelt 5 ud af 5 mulige stjerner. De 5 stjerner er udtryk for, at museet vurderes som en helstøbt attraktion på internationalt niveau.

Beskrivelsen af museet kan ses på hjemmesiden <http://www.turistattraktion.dk/>. Museet har i 2010 formået at fastholde de 5 stjerner.



Vikingskibsmuseet har i 2009 fået Tilgængelighedsmærket indenfor forskellige handicap kategorier.

TopAttraktioner.dk

Vikingskibsmuseet er med i sammenslutningen TopAttraktioner - et samarbejde mellem en række af landets største turistattraktioner.

Bygningsdrift

Bygninger

Museet havde ved årets begyndelse igangsat ombygning af administrationsbygningen; indretning af serverrum på loftet i Arkæologisk Værksted, samt nyindretning af arkiv og magasin. Udover museets egne to håndværkere blev der ansat en håndværker til løsning af de mange byggeopgaver, som blev gennemført i årets første måneder.

I forbindelse med ombygning af 1. sal på administrationsbygningen blev der konstateret utætheder og begyndende råd i taget. Skaderne var så omfattende, at der måtte ansættes yderligere en håndværker til denne reparation, der blev gennemført i maj måned. Der blev der sat stillads rundt om bygningen. Hele taget blev løftet i de yderste 2½ meter på langs af begge bygningens sider, for at de lægter, der var angrebet af råd, kunne udskiftes, og for at undertaget kunne reableres med en ny tagfod, som går ud over siden af taget. Hele reparationen blev foretaget indenfor museets eget budget, idet hverken garanti eller forsikring dækkede.

Der var i løbet af året en del nedbrud på de faste anlæg i Vikingskibshallen, primært på klimaanlægget, hvor styringssystem og kølekompressorer brød ned lige efter hinanden, derudover kom der også nedbrud på flere pumper på varmeanlæggene. Anlæggene blev løbende repareret, men de har nået en alder, hvor de står til udskiftning. Forhåbentlig kan de køre, indtil Vikingskibshallen gennemgår en større modernisering.

Lager og arkiver

Der blev i årets første måneder gennemført en ombygning af museets arkiv på loftet over administrationsbygningen. Der blev bl.a. indrettet et nyt opbevaringssystem til tegninger og modeller.

Samtidig blev en større oprydning i arkivet igangsat. De mange sagsmapper blev gennemgået, og museumsfaglige sager, der stod på medarbejderkontorer, blev ført ind i arkivnøglen, og samlet i arkivets sagsmapper.

Oprydningen var stort set afsluttet ved årets udgang, men enkelte opgaver vil strække sig ind i 2011. Bl.a. skal der tages stilling til fremtidig opbevaring af udstillingsmateriale; der skal laves en plan for etablering af et køligt, hvilende arkiv til ikke-digitale fotos. Oprydningen i Det Marine Arkiv vil fortsætte i det omfang, der kan afsættes ressourcer til opgaven.

Vikingskibshallen

For at forbedre sikkerheden omkring de originale skibe i Vikingskibshallen, blev der etableret rækværk langs gangbanerne på de sidste åbne stræk. Det har løst et gammelt problem ved at forhindre publikum i at gå ind til og berører skibene.

Der blev etableret et mindre gulvareal ved Skuldelev 1 skibet for at skabe plads til udstilling af en 1:10 model af skibet.

Restaurering, modernisering og udbygning af Vikingskibshallen

Vikingskibshallen har behov for en omfattende restaurering og modernisering, der kan forbedre forfaldet på de karakteristiske betonelementer; nedbringe lysindfaldet gennem de store vinduesfacader, så UV-strålingen ikke nedbryder de udstillede skibe; skabe adgangsforhold, der opfylder nutidens krav til tilgængelighed; og udskifte de gamle tekniske anlæg for at skabe øget driftssikkerhed og bedre driftsøkonomi. Hertil kommer behovet for at fremtidssikre bygningen i relation til vandstandsstigning samt for at skabe mere tidssvarende publikums- og udstillingsfaciliteter.

Med støtte fra RealDania er der gennem hele året blevet arbejdet med en undersøgelse af betonelementernes tilstand og med undersøgelser af mulige restaureringsmetoder. Undersøgelserne gennemføres af Teknologisk Institut i samarbejde med museets rådgiver, arkitekt Henrik Terkelsen, Erik Møller Arkitekter.

Ved årets udgang var undersøgelsen af betonkonstruktionerne afsluttet, og det kunne konkluderes, at bygningens tilstand generelt var bedre end frygtet, selvom særligt udsatte betonelementer – især på bygningens nordlige side – er meget medtagne. Teknologisk Institut havde endvidere fundet frem til en række mulige restaureringsmetoder.

I det kommende år skal der gennemføres praktiske forsøg med de foreslåede restaureringsmetoder. Forsøgene skal danne baggrund for udvikling af et restaureringsprojekt, og et økonomisk overslag over de omkostninger, der er forbundet med at restaurere den fredede bygning.

Museumshavnen

Friholderværk i havnen

Museet arbejdede i årets løb på at færdiggøre museumshavnen. Projektet omfattede etablering af friholderværk og sikkerhedsstiger på ydermolerne og på de lave broer. Det sidste arbejde med opsætning af afskærmning, for at børn ikke kan falde ind under broerne, blev færdiggjort inden sejlsæsonen.

Roskilde Vikinge Vinterbadere

Roskilde Vikinge Vinterbadere havde ved årets begyndelse indgået en midlertidig aftale om brug af museumshavnen i perioden 1. oktober 2009 til 31. marts 2010. Derefter var det planen, at de skulle flytte til en permanent placering umiddelbart vest for museumshavnen, mens Vikingskibsmuseet skulle udvikle nye vinteraktiviteter omkring havnen og på museumsøen.

Tingene gik imidlertid ikke helt efter planen. Roskilde kommune kunne ikke opnå godkendelse af området vest for museumshavnen til vinterbadning – og det var svært at finde en alternativ placering til vinterbadernes aktiviteter et andet sted i havneområdet. Samtidig blev der varslet større besparelser på Vikingskibsmuseets driftsbudget for 2011. Museet opgav derfor planen om at udvikle et vintermuseum.

På den baggrund foreslog museet, at der blev fundet en løsning, som kunne være til glæde for begge parter. Der blev derfor pr. 1. oktober 2010 indgået en ny fireårig aftale, der giver Roskilde Vikinge

Vinterbadere brugsret til museumshavnen i periode 1. oktober til 31. marts, mod betaling af en årlig brugsafgift til museet. Aftalen udløber 31. marts 2014. Herefter har Roskilde kommune lovet at finde en mere permanent løsning på spørgsmålet om vinterbadernes fremtidige placering.

Museumsøen

Der blev igen i 2010 givet dispensation til etablering af betalingsområder på Museumsøen. Som i de seneste år er betalingsområderne markeret symbolsk med træer, tovværk og skilte.

Aktivitetshusets store undervisningslokale fungerede igen i sommersæsonen som kombineret butik/café og udstilling.

Museumsøen udlånes stort set alle aftener på hverdage i juli og august til forskellige foreninger, der benytter dansegulvet til folkedans, squaredans, linedans og salsa-latinadans. Disse arrangementer er meget velbesøgte.

Et areal bag Arkæologisk Værksted er blevet belagt med fliser, så det er muligt at få løftevogne mv. til at køre helt ind i værkstedet og i det tilstødende bådeværftdepot.

Snekken

I efteråret skiftede Restaurant Snekken forpagter. Den tidligere forpagtet Tonny Jensen var nødsaget til at opgive driften som følge af faldende omsætning og frasagde sig forpagtningen pr. 30. september. De nye forpagtere Lars Dietrichsen og Henrik Jansen overtog driften samme dag, og har indledt en ændring af konceptet, så det bliver en smule mere "folkeligt". Det er svært at overtage en forpagtning op mod en vintersæson, som primært har gæster om sommeren, hvorfor museet har været nødt til at yde et starttilskud for at få gang i restauranten.

Administration og personale

Bestyrelse

Museets bestyrelse har i 2010 bestået af:

Formand Poul Lindor Nielsen, borgmester, Roskilde Kommune

Næstformand Leo Bjørnskov, tidligere departementschef (formand i Vikingeskibsmuseets Venner)

Gurli Martinussen, direktør (bestyrelsesmedlem i Vikingeskibsmuseets Venner)

Lars Fredsted, adm. direktør

Efter kommunalvalget den 17. november 2009 besluttede Roskilde Byråd fremover kun at udpege et medlem til bestyrelsen. På den baggrund blev museets vedtægter ændret, så der fra 2010 kun er fem bestyrelsesmedlemmer:

- Et medlem af Byrådet i Roskilde Kommune, udpeget af Roskilde Byråd.
- En person med indsigt i politiske beslutningsprocesser på regionalt og statsligt niveau, udpeget af Vikingeskibsmuseets Venner.
- En person med relevant kompetence for museets strategiplan, udpeget af Vikingeskibsmuseets Venner.
- En person med erhvervskompetence fra en større virksomhed, udpeget af Dansk Industri.
- En person med forskningskompetence, udpeget af Vikingeskibsmuseets Venner.

Sidstnævnte bestyrelsespost var vakant i 2010 for at bestyrelsen kunne tage stilling til, hvilke kompetencer bestyrelsen har behov for at supplere sig med i relation til den nye vision og strategi. Arbejdet med vision og strategi, der skulle have været afsluttet inden årets udgang, blev afbrudt på grund af arbejdet med de omfattende besparelser på 2011 budgettet. Derfor blev der ikke truffet beslutning om, hvorledes den femte bestyrelsesplads skal besættes.

Chefgruppe

Vikingeskibsmuseets chefgruppe har i 2010 bestået af:

Direktør Tinna Damgård-Sørensen

Chef for Maritime håndværk og rekonstruktion Søren Nielsen

Chef for Formidling og undervisning Merete Ettrup

Chef for Økonomi, administration og bygningsdrift Claus Christiansen

Samarbejdsudvalg

I 2010 var samarbejdsudvalget sammensat som følger:

Ledelsesrepræsentanter	Tinna Damgård-Sørensen, formand, Dansk Magisterforening Claus Christiansen, HK Søren Nielsen, Dansk Metal
Tillidsrepræsentanter	Rikke Tørnsø Johansen, næstformand, HK Anton Englert, Dansk Magisterforening Tom Nicolajsen, Dansk Metal

Sikkerhedsudvalg

I 2010 var sikkerhedsudvalget sammensat som følger:

Formand:	Tinna Damgård-Sørensen
Ledelsesrepræsentanter:	Claus Christiansen, sikkerhedsgruppe for kontorphonale Merete Ettrup, sikkerhedsgruppe for frontpersonale Søren Nielsen, sikkerhedsgruppe for håndværkere
Sikkerhedsrepræsentanter:	Jørgen Dencker, sikkerhedsgruppe for kontorphonale Hans Peter Nielsen, sikkerhedsgruppe for frontpersonale Ture Malte Møller, sikkerhedsgruppe for håndværkere

Personalehåndbog

Håndbogen rettes løbende til efter de personalepolitiske beslutninger, der træffes i henholdsvis chefgruppe, samarbejdsudvalg og sikkerhedsudvalg.

Personale

Der er i årets løb sket følgende bevægelser på personaleområdet:

Afdelingen for maritime håndværk og rekonstruktion

Birger Andersen blev ansat som bådebygger fra 1. marts til 26. november.

Peter Rasmussen blev ansat som bådebygger fra 22. marts til 19. maj.

Martin Dael blev ansat som bådebygger fra 7. april til 9. juli.

Anna Nørgård blev projektansat som tekstilhåndværker og formidler fra 1. maj.

Morten Møller fratrådte pr. 31. december 2010, og er blevet ansat som bådebygger på Nationalmuseet fra 1. januar 2011.

Tom Nicolajsen har fungeret som konstitueret sejladsleder i 2010.

Carsten Hvid har været ansat som håndværksformidler og sejladsinstruktør i fem måneder (maj til september) og reblægger resten af året.

Afdelingen for formidling og undervisning

Louise Kæmpe Henriksen blev fastansat i den ledige inspektørstilling i Afdelingen for formidling og undervisning fra 1. maj.

Lonnie Hansen blev projektansat i to år som museumsinspektør på fuld tid i Afdelingen for formidling og undervisning fra 1. juni.

Skoletjenesten

Leder af museets skoletjeneste, Marie Louise Krogh-Nielsen gik fra på barselsorlov 19. april-6. februar 2011.

Marie Broen var ansat som barselsvikar for Marie Louise Krogh-Nielsen i perioden fra 17. maj-31. december.

Afdelingen for undersøgelser og forskning

Morten Ravns projektansættelse som museumsinspektør blev forlænget fra 1. januar til 31. december.

Jonas Abkjær Andersen blev ansat som ph.d.-stipendiat fra 1. september. Stipendiet er samfinansieret mellem museets og RUC (50/50).

Anders Gutehall var ansat som marinarkæolog fra 6. april til 11. juni.

Claus Skriver var ansat som marinarkæolog fra 27. april til 26. juni.

Andreas Kallmeyer Bloch var ansat som marinarkæolog fra 6. april til 3. december.

Tim Dencker fungerede som assistent og lineholder i det marine beredskab fra 2. maj og i kortere perioden hen over året samt var i virksomhedspraktik i Marinarkæologisk afdeling i en periode.

Ledelsesekretariatet

Anne Kahr-Højland blev ansat i en toårig projektstilling som museumsinspektør på fuld tid fra 1. juni.

Afdelingen for økonomi, administration og bygningsdrift

Linda Søndergaard Madsen blev ansat som bogholder/regnskabsassistent i økonomiafdelingen fra 20. februar.

Toke Nissen var ansat som museumshåndværker indtil 5. februar.

Kim Larsen var ansat som museumshåndværker fra 4. oktober til 29. oktober.

Timelønnede ansatte

Udover ovennævnte personale er der en del ansættelser og fratrædelser blandt det timelønnede personale i henholdsvis Butik, Café, Billetsalg, Sejlads, Publikumsformidling samt nogle administrative funktioner. Størsteparten af dette personale er kun ansat i museets sommersæson.

Trivselsundersøgelse

I begyndelsen af året blev der gennemført en trivselsundersøgelse blandt museets medarbejdere. Det gennemgående resultat er, at Vikingskibsmuseet er en god arbejdsplads. Der er overvejende god balance mellem, hvor godt udsagnene i undersøgelsen passer på den enkelte medarbejders oplevelse af virkeligheden, og hvor stor betydning udsagnene har for den enkeltes trivsel og arbejdsmiljø. På grundlag af besvarelsene skal tre områder være i fokus i det fortsatte arbejde for at forbedre trivslen på arbejdspladsen: Kommunikation, stress og ledelse. Fremadrettet vil der hvert andet år på skift blive iværksat en mindre omfattende trivselsundersøgelse og en APV-undersøgelse. Begge undersøgelser følges op af dialog med sikkerhedsorganisation og tillidsmænd, som kvalificerer tilbagemeldingen til ledelsen.

Personaleudflugt

Museets personale var på udflugt til Karlskrona i Blekinge, der i 1680 blev anlagt som hovedbase for den svenske flåde og til forsvar mod hovedfjenderne Rusland, Polen og Danmark. I 1998 blev Karlskrona udpeget som kulturel verdensarv af UNESCO på grund af sin unikke indretning som fæstningsby med flådebase med de omkringliggende fæstningsanlæg Kungsholms fort, Drottningkärs kastell samt bydelene Trossö og Stumholmen. Udflugten omfattede blandt andet besøg på Karlskrona Marin Museum og en skærgårdssejlads.





Karlskrona var målet for museets personaleudflugt.



75 år

Ole Crumlin-Pedersen, født d. 24. februar 1935 i Hellerup, har i mere end et halvt århundrede været ansvarlig for marinarkæologien og skibsbevaringen i Danmark, og han høster stadig gennem sit arbejde stor international anerkendelse.

Sammen med rigsarkivar Olaf Olsen, grundlagde Ole Crumlin-Pedersen Vikingskibsmuseet og den maritime arkæologi i Danmark. I 1957-59 dykkede Ole Crumlin-Pedersen i Roskilde Fjord ved Skuldelev sammen med Olaf Olsen for at undersøge fem skibe fra 1000-tallet.

Ole Crumlin-Pedersen, marinarkæologiens grand-old-man, fyldte 75.



I årene efter udgravningen blev Vikingskibsmuseet bygget i Roskilde med henblik på udstilling af skibene under Ole Crumlin-Pedersens ledelse. Museet blev hurtigt til det centrale sted for restaurering, formidling og analyse af Skuldelevfundet og talrige andre af fortidens fartøjer, der blev udgravet under vandet samt langs kysterne, og efterfølgende dokumenteret og analyseret af Ole Crumlin-Pedersen og hans medarbejdere fra Nationalmuseet og Vikingskibsmuseet.



Ole Crumlin-Pedersen i frømandsdragt, formentlig omkring 1963.

Som stiftende medlem af International Congress of Maritime Museums og International Symposium on Boat and Ship Archaeology har Ole Crumlin-Pedersen knyttet mange kontakter til fagkolleger i udlandet. I 1980 igangsatte og ledede han det eksperimental-arkæologiske projekt *Roar Ege*, bygning og afprøvning af en nøje rekonstruktion i fuld skala af Skuldelev 3-skibet.

I 1993 modtog Ole Crumlin-Pedersen en stor bevilling fra Danmarks Grundforskningsfond til udbygning af forskningsmiljøet i Roskilde til et internationalt forskningscenter for studiet af den maritime arkæologi i en bredere arkæologisk og historisk sammenhæng. Det blev til to fem-årsperioder med en omfattende forsknings- og publiceringsvirksomhed. I 1998 blev han udnævnt til adjungeret professor ved Institut for middelalderarkæologi ved Aarhus Universitet, og i 2001 modtog han æresdoktorgraden ved Københavns Universitet.

Sideløbende med disse aktiviteter har Ole Crumlin-Pedersen været konsulent på skibssarkæologiske projekter i Sverige, Tyskland, Storbritannien, Italien og Thailand. Han har også været drivkraft i arbejdet med bevaring af traditionelle håndværk og med bevaring, restaurering og aktiv brug af flere museumsskibe.

I anledning af Dronningens 70-års fødselsdag den 16. april 2010 blev Ole Crumlin-Pedersen benådet ridderkorset af Dannebrogordenen som en anerkendelse for sit store arbejde.

Ekstern repræsentation

Museets personale har gennem året repræsenteret museet i en række eksterne aktiviteter:

Økonomichef Claus Christiansen

Bestyrelsesformand for Fonden Roskilde Vandrerhjem

Medlem af bestyrelsen for Attraktionernes Udviklingsfond (ODA)

Medlem af bestyrelsen i Udviklingsforum, kulturerhvervssamarbejdet i Roskilde, Lejre, Ringsted

Medlem af bestyrelsen i TopAttraktioner

Medlem af bestyrelsen i Danske Turist Attraktioner (stjernemærkning)

Medlem af Roskilde Havneforum

Museumsdirektør Tinna Damgård-Sørensen
Medlem af Skoletjenestens Direktørkreds
Medlem af RUCMUS styregruppe
Medlem af aftagerpanel, Institut for Kultur og Identitet, RUC
Medlem af styregruppen for Skjoldungelandet og Det Kulturhistoriske Landskab

Leder af marinarkæologiske undersøgelser Jørgen Dencker
Medlem af MariNet, referencegruppe for den marinarkæologiske repræsentant i Arkæologisk Råd
Repræsenterer Danmark som medlem af arbejdsgruppen ” Working Group on Underwater Cultural Heritage in the Baltic Sea States”
Koordinator i den af MariNet (tidligere MARE-gruppe) nedsatte ”Vindmøllekoordinationsgruppe”
Medlem af EAC ”Europae Archaeologiae Consilium”

Museumsinspektør Anton Englert
Medlem af programudvalget for *13th International Symposium of Boat and Ship Archaeology*,
Amsterdam 2012
Medlem af Kontaktudvalget for Dansk Maritim Historie- og Samfundsforskning
Medlem af Wissenschaftlicher Beirat der Stiftung Oldenburger Wall e.V., Oldenburg in Holstein
Medlem af planlægningsgruppe til projektet *Sicherung und Präsentation der Bremer Kogge*,
Deutsches Schiffahrtsmuseum, Bremerhaven
Sagkyndig for det svenske Högskoleverket ang. Södertörns högskolas ansøgning om at gennemføre
masteruddannelser i arkæologi fra 2010 og fremover

Chef for Formidling og undervisning Merete Ettrup
Museets repræsentant i foreningen Råsejlere i Danmark
Medlem af styregruppen for kultur/erhvervssamarbejdet Brug Kulturen
Revisor i Foreningen Kystkultur
Medlem af Havnens Venner
Deltager i RUCMUS-samarbejdet
Deltager i Region Sjællands kulturfremstød: Kulturvækst Sjælland

Museumsinspektør Louise Kæmpe Henriksen
Vikingskibsmuseets repræsentant i Historisk Samfund for Roskilde Amt

Leder af sejladstjenesten Tom Nicolajsen
Medlem af styringskomitéen i *FARO Arm and Rhino Archaeological Users Group* (FRAUG)

Museumsinspektør Morten Ravn
Serieredaktør af *Maritim Kontakt* udgivet af Kontaktudvalget for Dansk Maritim Historie- og
Samfundsforskning

Museumsinspektør Mikkel H. Thomsen
De marine museers repræsentant i Arkæologisk Udvalg, Dansk Sportsdykker Forbund
Medlem af MariNet, referencegruppe for den marinarkæologiske repræsentant i Arkæologisk Råd

Museumsinspektør Athena Trakadas
Medlem af ledelsen i *The Montenegrin Maritime Archaeology Research Project* (MMARP),
Montenegro, med ansvar for dykning
Leder af *The Morocco Maritime Survey*, Marokko
Co-redaktør i *Journal of Maritime Archaeology*, Springer Journals, New York

Efteruddannelse

Bibliotekernes katalogiseringsregler og DanMarc2-systemet
Museumsinspektør Morten Ravn

DM – kursus for tillidsvalgte
Museumsinspektør Louise Kæmpe Henriksen

DTA attraktionskursus 1: Grundlæggende ledelsesværktøjer
Chef for formidling og undervisning Merete Ettrup

Duelighedsbevis (navigation, søfartsregler, elementær brandbekæmpelse)
Museumsinspektør Morten Ravn

Dykkerassistentkursus
Leder af Marinarkæologisk afdeling Jørgen Dencker

Foto- og kalibreringskurser
Fotograf Werner Karrasch

Lagerstyringskursus ved Norriq
It-administrator Tore Dalsgaard
Kontoassistent Susanne Andersen
Butiksleder Hanne Horsbøll

Nitrox kursus, Safe Air
Andreas Kallmeyer Bloch

Projektledelse, introduktion - ODA
Museumsinspektør Louise Kæmpe Henriksen

Sikkerhedsuddannelse
Chef for Økonomi, administration og drift Claus Christiansen

Web Marketing Manager
Kommunikations- og projektleder Preben Rather Sørensen

Øvrige kurser
Stilladsbygning og Truckførerbevis
Museumshåndværker Anders Jensen

Økonomi

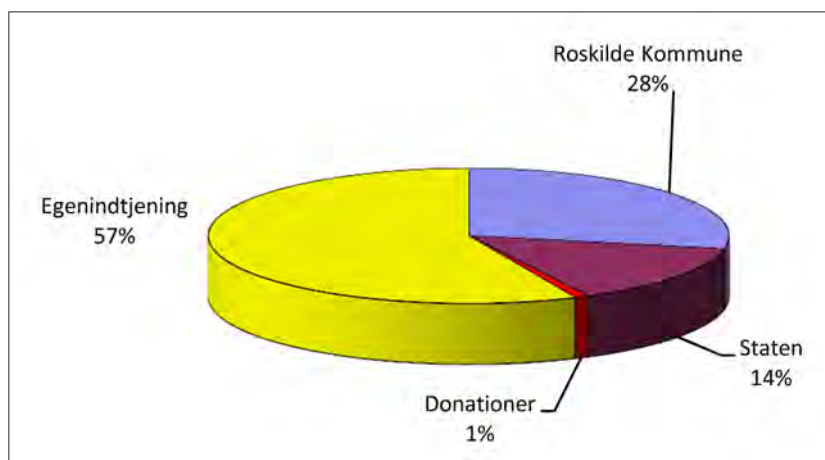
RESULTATOPGØRELSE			BALANCE		
for perioden 1. januar-31. december 2010 beløb i 1.000 kr.			pr. 31. december 2010 beløb i 1.000 kr.		
Indtægter	2009	2010	Aktiver	2009	2010
Modtagne offentlige tilskud	14.300	14.549	Bygninger	5.260	5.260
Entré	5.876	6.018	Varebeholdninger	1.247	1.282
Butik, restaurant og café	5.367	5.209	Tilgodehavender	6.813	5.031
Salg af ydelser	7.422	8.226	Forudbetalte omkostninger	419	259
Donationer og sponsorater	221	301	Deposita	48	48
Finansielle poster	321	113	Likvide beholdninger	17.281	20.313
Indtægter i alt	33.507	34.416	Aktiver i alt	31.068	32.193
Udgifter			Passiver		
Andre eksterne udgifter	-13.432	-12.956	<i>Egenkapital</i>		
Personaleomkostninger	-20.067	-21.452	Overført overskud fra tidligere år	45	53
Afskrivninger	0	0	Årets overskud	8	8
Udgifter i alt	-33.499	-34.408	<i>Egenkapital i alt</i>	53	61
Årets resultat	8	8	<i>Gæld</i>		
			Hensættelser og igangv. projekter	20.625	20.223
			Prioritetsgæld	5.260	5.260
			Leverandører af varer/ tjenesteydl.	1.103	1.777
Miljøregnskab	2009	2010	Anden gæld	4.027	4.872
Elforbrug i kWh	346.732	332.651	<i>Gæld i alt</i>	31.015	32.132
Varmeforbrug i Mwh	592	710	Passiver i alt	31.068	32.193
Vandforbrug i m ³	1.169	1.488			
<i>Roskilde, 2. maj 2011</i>					
Museumsdirektør Tinna Damgård-Sørensen Økonomichef Claus Christiansen			Bestyrelse: Poul Lindor Nielsen Leo Bjørnskov Gurli Martinussen Lars Fredsted		
Revisor: RIR REVISION statsautoriserede revisorer I/S Foranstående resultatopgørelse og balance er en forenklet udgave af årsrapporten, herunder ved udeladelse af noter.					

Tilskud

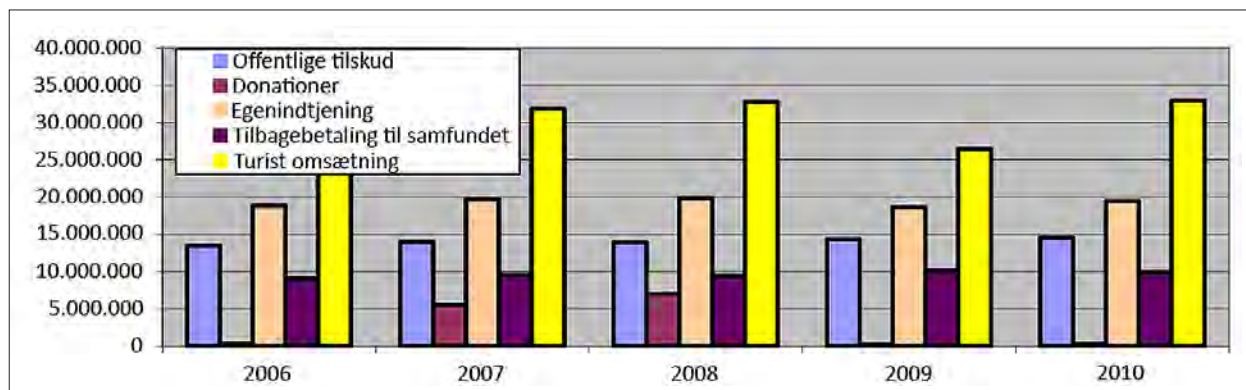
Vikingskibsmuseet har i 2010 modtaget offentlige tilskud fra Roskilde Kommune og fra Staten. Museets faste offentlige tilskud i 2010 udgjorde i alt 42 % af museets driftsgrundlag.

Herudover har museet modtaget donationer fra Dr. Margrethe og Prins Henriks Fond, Nordea Fonden, Velux Fonden, Knud Højgårds Fond, Vikingskibsmuseets bådelaug Helge, Vikingskibsmuseets Venner, Kulturarvsstyrelsens formidlingspulje og Københavns Skoletjeneste.

Figur 1 (til højre): Tilskud og indtægter 2010.



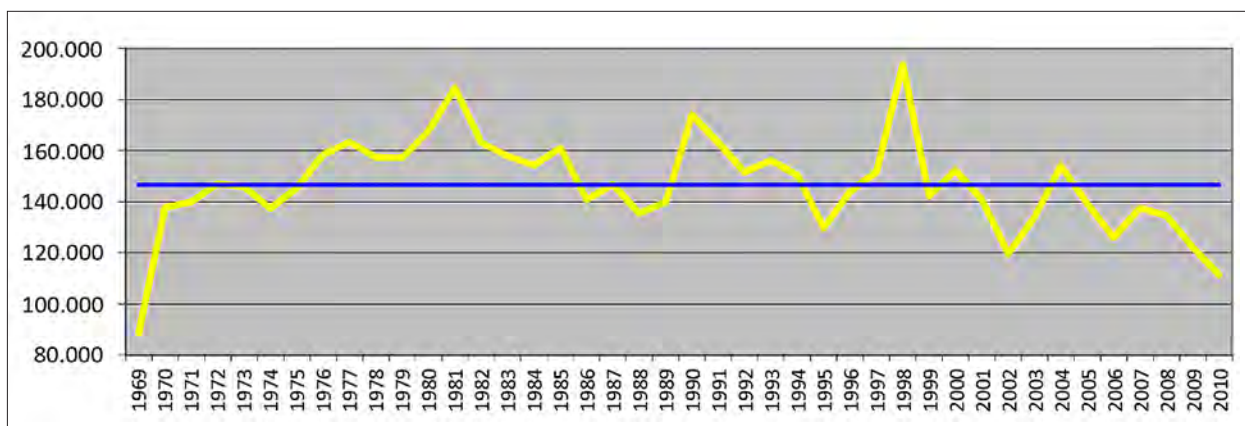
Figur 2 (nedenfor): Udvikling i tilskud og indtægter sammenlignet med turistomsætning mv. fra 2006 – 2010.



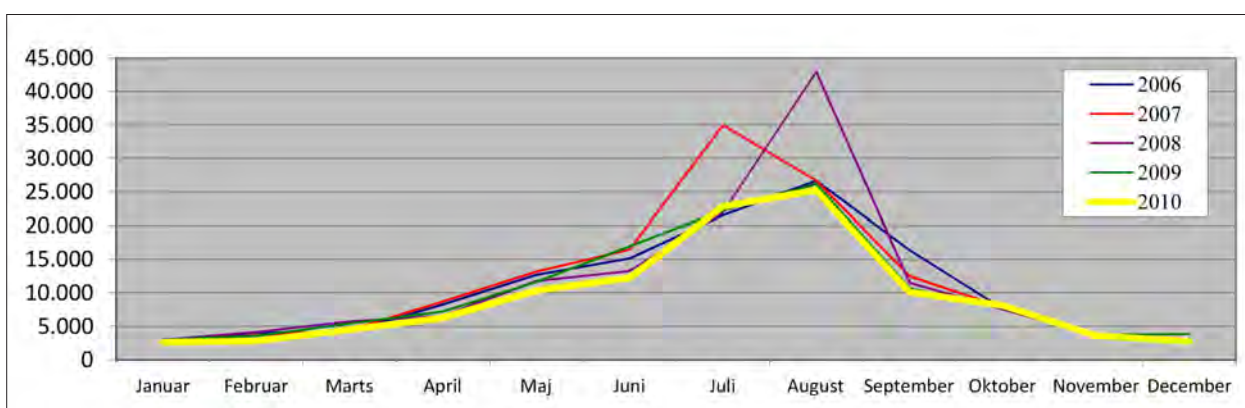
Besøgende

I alt 111.455 gæster har besøgt museet i 2010; heraf 66.716 voksne og 44.739 børn og unge under 18 år. 70,6 % af museets gæster kom fra udlandet. Sammenlignet med året før, er antallet af betalende gæster faldet med 8,8 %. Faldet er ikke jævnt fordelt på besøgsgrupper, men afspejler en stigning i antallet af voksne og børn, der kommer enkeltvis eller som familie, mens antallet af grupper, skolebørn og gratister er faldet.

Besøgstallet er det laveste i Vikingskibsmuseets historie. Det var imidlertid forudset som en konsekvens af den strategiske beslutning om at fokusere på hverdagen for at styrke den nye organisation og udvikle nye fremadrettede driftsrutiner. Der var således budgetteret med en forventning om 112.000 gæster.



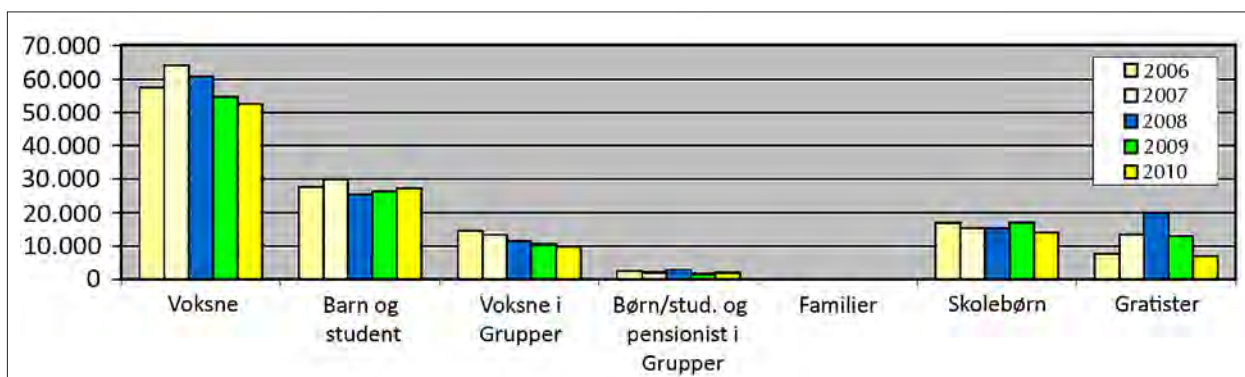
Figur 3: Besøgstal: udvikling fra 1969 til 2010.



Figur 4: Museets besøgende fordelt på måneder: udvikling 2006 – 2010.

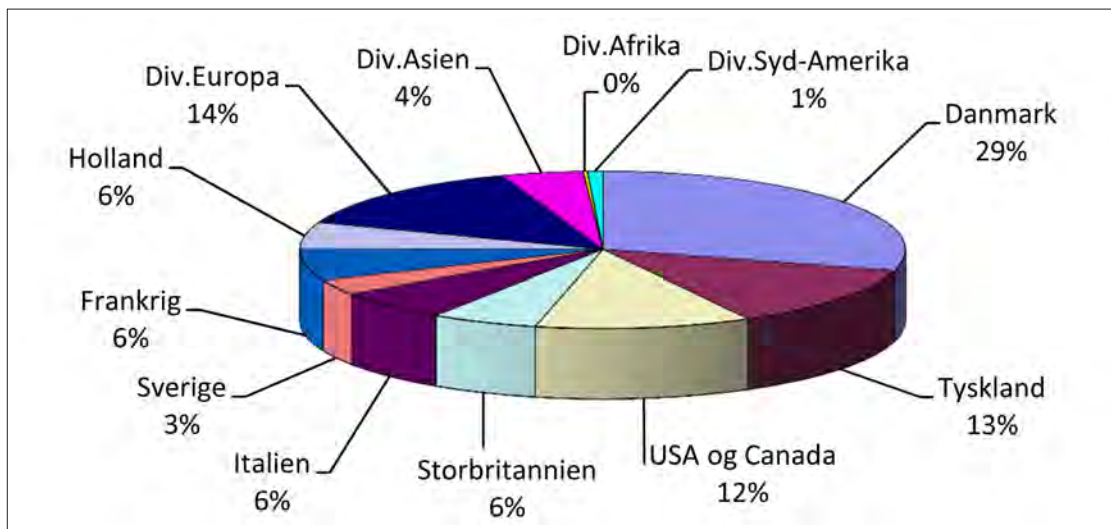
I 2006 fik børn og unge under 18 år gratis adgang. I den forbindelse ændredes museets entrésystem; familiebilletten udgik, hvorfor antallet af voksne og børn er øget relativt i statistikken.

I besøgsgruppen ”Voksne i grupper” indgår aftaler med forskellige kortudbydere såsom FDM, Danhostel og lignende. I 2008 var der et stort antal gratis besøgende i forbindelse med *Havhingstens* hjemkomst.



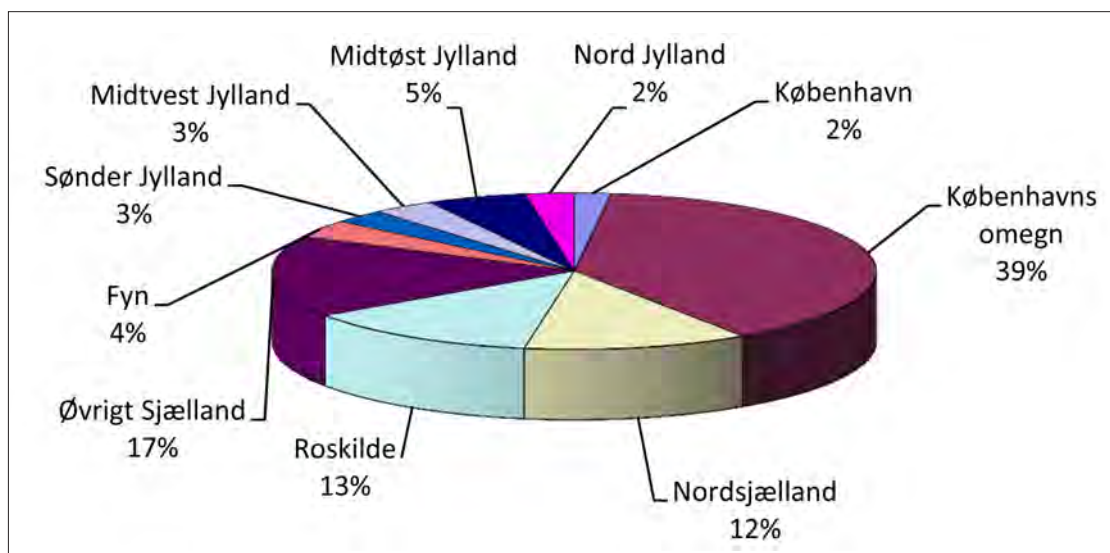
Figur 5: Udvikling i besøgsgrupper 2006 – 2010.

I forbindelse med billetsalget er 27.462 gæster, svarende til ca. 25 % af de besøgende, blevet spurgt om hjemland eller postnummer. 70,6 % af museets betalende gæster kom i 2010 fra udlandet, mens 29,4 % kom fra Danmark. Af de besøgende kom 3,3 % fra Roskilde.



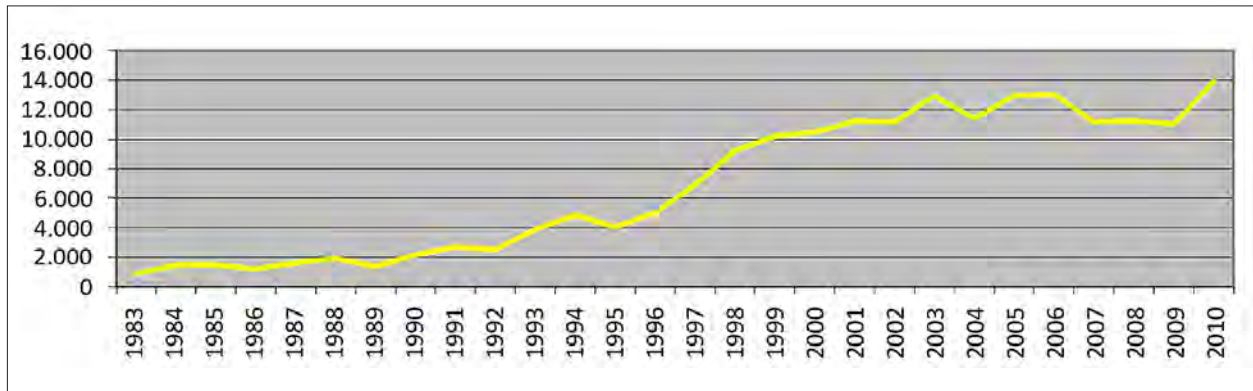
Figur 6: Den internationale sammensætning af betalende gæster i 2010.

Figur 7: Fordeling af de 29,4 % danske besøgende på landsdele 2010.



Sejlads

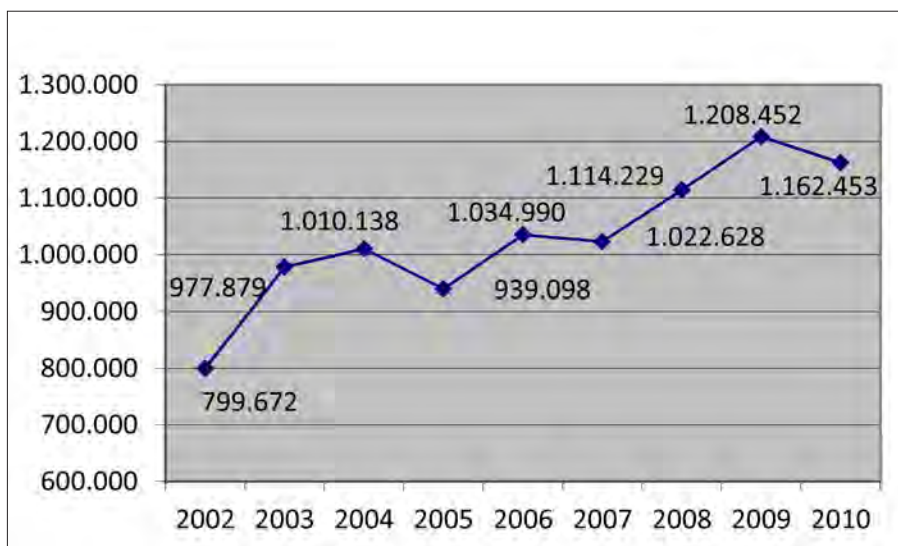
13.936 gæster har i 2010 deltaget i sejlads med både fra museets bådsamling på Roskilde Fjord. Det er en forholdsvis stor stigning i forhold til året før på 2.895 deltagere. Stigningen fordeles på 2.476 deltagere på turistsejladser, 990 skolebørn og modregnet et fald på 571 på private grupper. Den store stigning på 1 times turistsejladser skyldes væsentlig større annoncering af disse muligheder på museet.



Figur 8: Antal gæster, der har deltaget i sejlads 1983 – 2010.

Omsætningen i sejladsen er steget fra kr. 799.672 i 2002 til kr. 1.162.453 ekskl. moms i 2010, svarende til en stigning på ca. 45 %.

Årsagen til, at der omsætningsmæssigt er et fald fra 2009 til 2010 på kr. 45.999, selvom der er sejlet med flere deltagere, skyldes sammensætningen af flere 1 times sejlture til en betaling på 75 kr. pr. deltager og faldet i sejlads med private grupper, hvor der sejles fra 2 timer og opefter og derved koster fra 200 kr. pr. deltager.

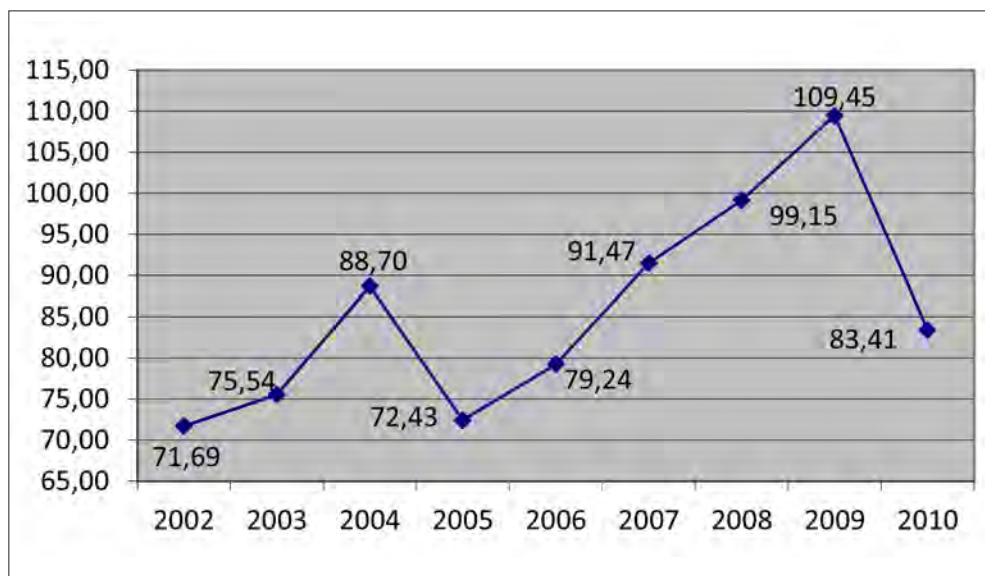


Figur 9: Udvikling i omsætning i sejladsen 2002 – 2010.

Omsætningen pr. sejlede gæst er i samme periode steget fra kr. 71,69 til kr. 83,41 ekskl. moms, svarende til en stigning på ca. 16,0 %.

Årsagen til, at der omsætningsmæssigt er et fald fra 2009 til 2010 på kr. 26,04 pr. deltager, skyldes sammensætningen af flere 1 times sejlture til en betaling på 75 kr. pr. deltager og faldet i sejlads med private grupper, hvor der sejles fra 2 timer og opefter og derved koster fra 200 kr. pr. deltager.

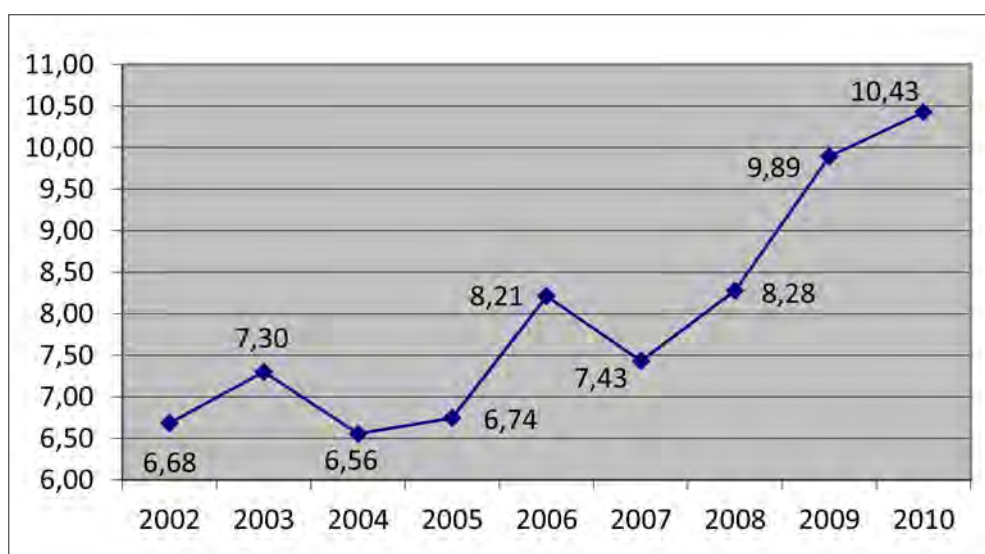
Figur 10: Udvikling i sejladsomsætning pr. sejlede gæst 2002 – 2010.



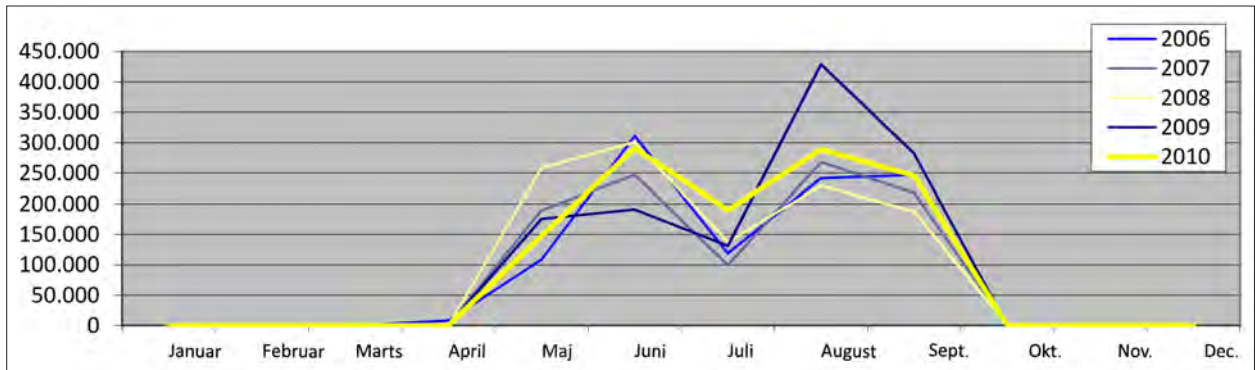
Sejladsomsætningen pr. museumsgæst er steget fra kr. 6,68 til kr. 10,43 ekskl. moms, svarende til en stigning på ca. 56 %.

Årsagen til, at den omsætningsmæssige stigning fra 2009 til 2010 på kr. 0,54 pr. deltager, skyldes, at der er en større procentdel af de besøgende, der deltager i denne aktivitet.

Figur 11: Udvikling i sejladsomsætning pr. museumsgæst.



Sejladsaktiviteten er størst i forårs- og sensommermånederne, hvor skoler og firmaer udgør de store kunde grupper. I perioden medio juni til medio august holder skoler og firmaer ferie, hvorfor aktiviteten stort set begrænses sig til turistsejladser, dog har der været en større aktivitet i turistsejladserne i 2010 end tidligere år.

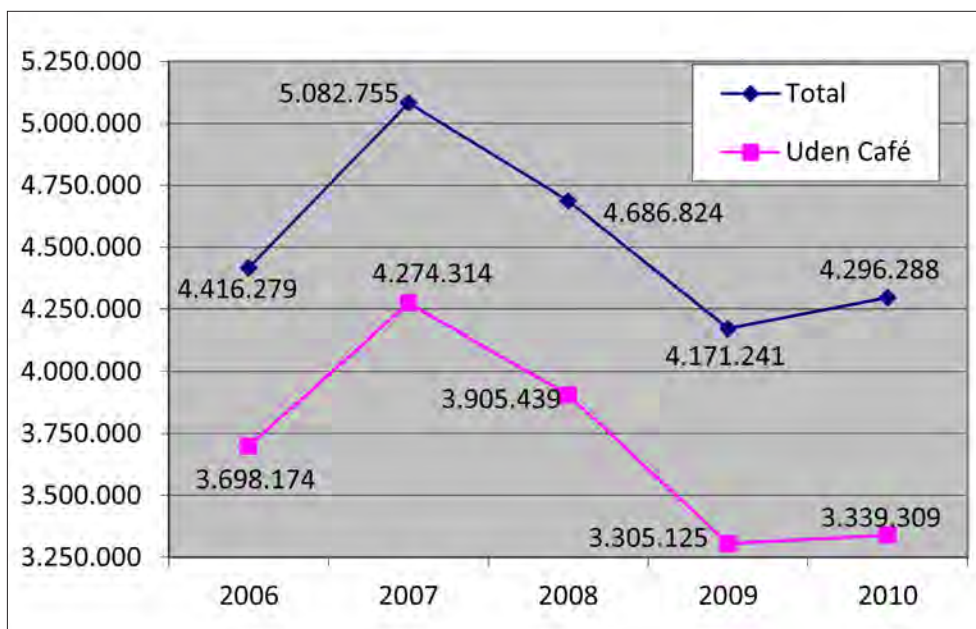


Figur 12: Sejladsomsætning fordelt på måneder 2006 – 2010.

Butik

Omsætningen i butikken og caféen er steget fra kr. 4.416.279 i 2006 til kr. 4.296.288 ekskl. moms i 2010. Omsætningen pr. gæst er i samme periode steget fra kr. 35,04 til kr. 38,55, svarende til en stigning på ca. 10 %.

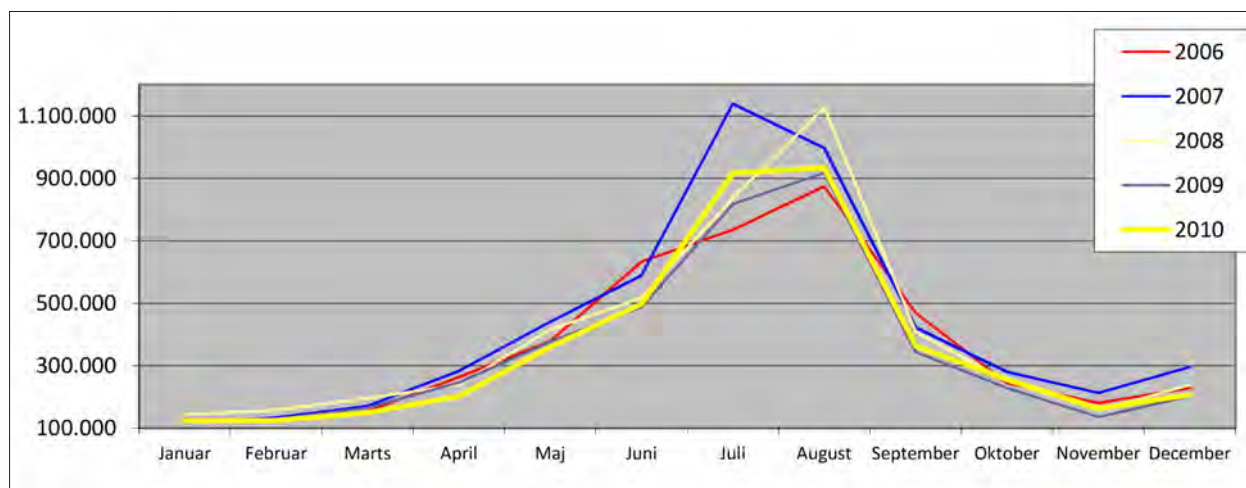
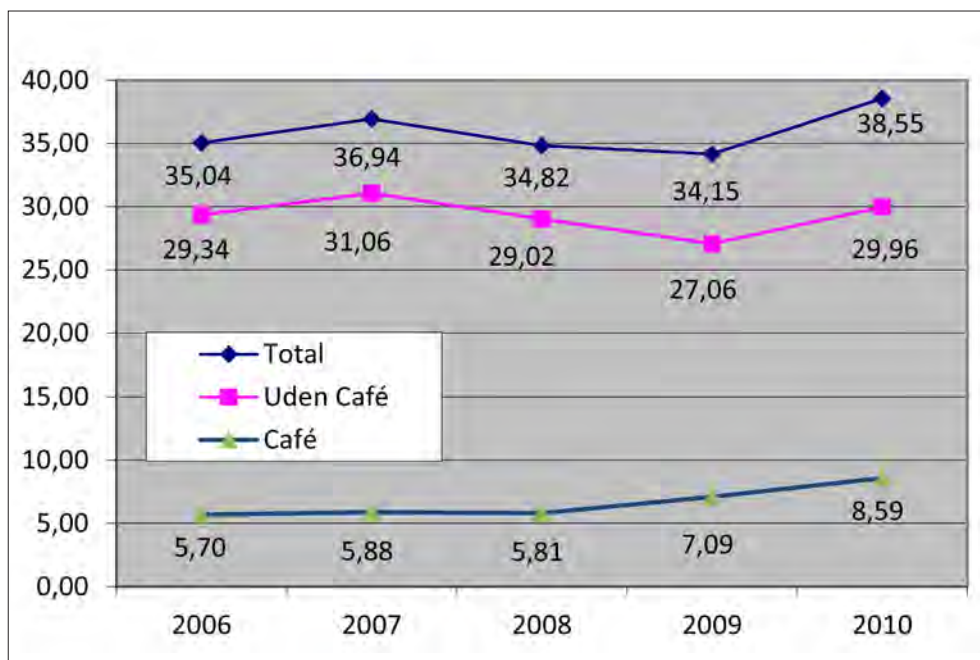
Sammenlignet med sidste år ses en stigning på kr. 125.047 i den samlede omsætning. Omsætningen indeholder også sommercaféen på museumsøen. Betragtes omsætningen fra butikken isoleret (dvs. uden omsætning i automatcaféen i Vikingskibshallen og caféen på museumsøen) er omsætningen i 2010 steget med kr. 34.184 i forhold til året før.



Figur 13: Udvikling i butiksoomsætning (ekskl. moms) 2006 – 2010.

Omsætningen pr. gæst er i 2010 steget kr. 4,40 fra kr. 34,15 til kr. 38,55. Stigningen er fordelt med kr. 2,90 på butiksoomsætningen og kr. 1,50 på caféomsætningen.

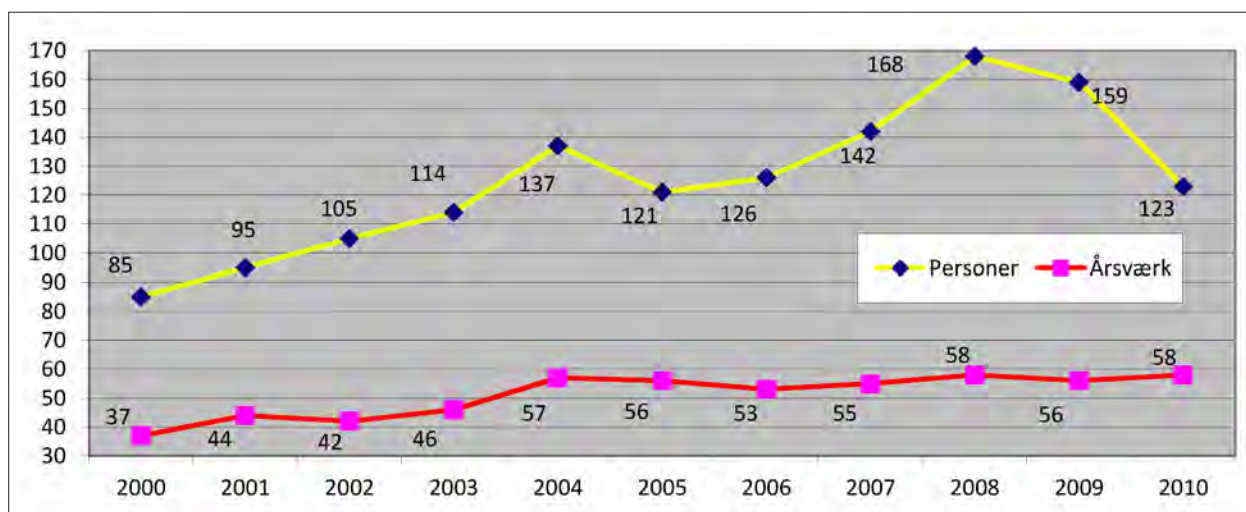
Figur 14: Udvikling i butiksoomsætning pr. gæst (ekskl. moms) 2006 – 2010.



Figur 15: Udvikling i butiksoomsætning pr. måned 2006 – 2010.

Personale

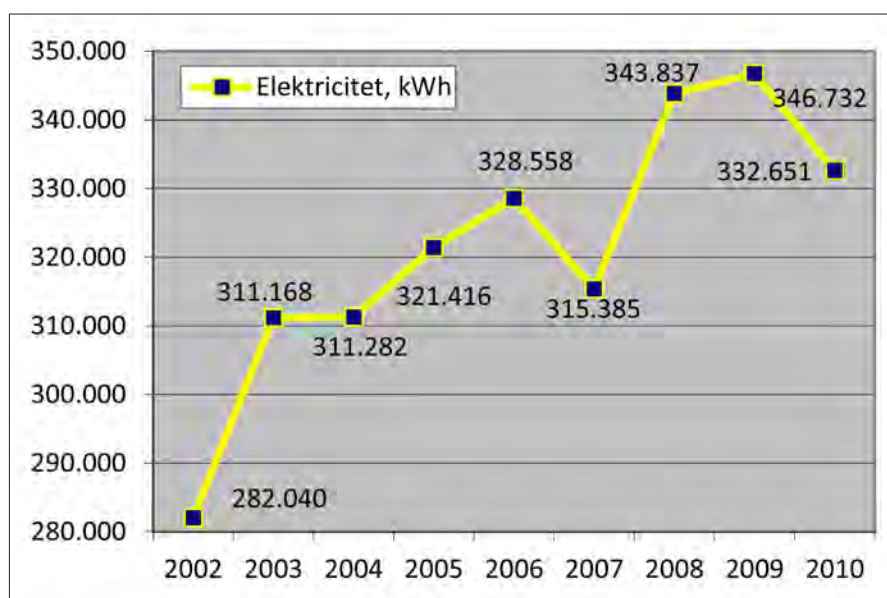
I alt 123 personer, svarende til 58 årsværk, har i kortere og længere perioder været ansat ved museet. 15 personer har herudover været tilknyttet i beskæftigelsesprojekter i kortere og længere perioder. Årsagen til faldet i antal personer er, at ansættelsespolitikken er lagt lidt om omkring de timelønnede, hvor færre bliver ansat til flere timer end tidligere.



Figur 16: Personale, antal personer og årsværk 2000 – 2010.

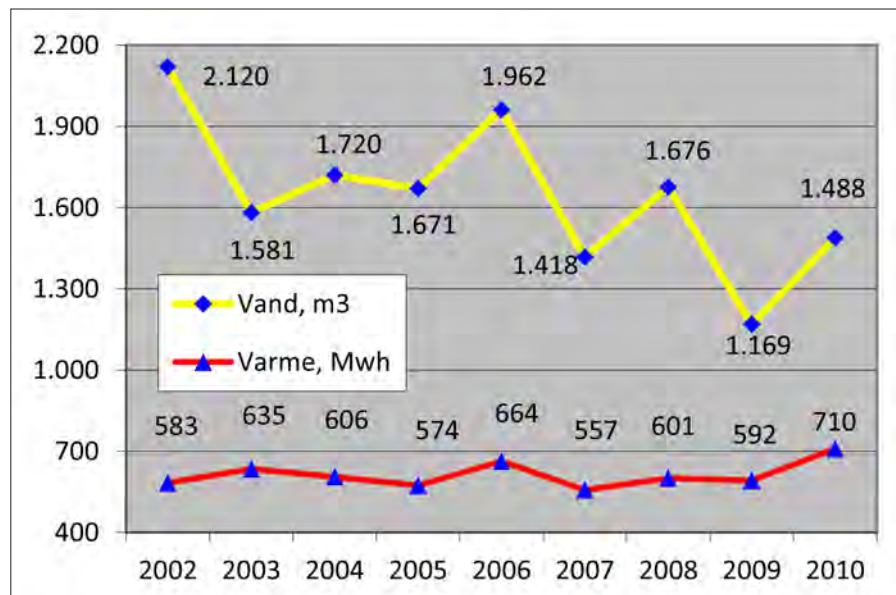
Miljøforhold

Museet forsøger gennem hele sit virke at tilgodese miljøet mest muligt, hvorfor der til stadighed er fokus på forbruget af vand, varme og elektricitet. Det er igen lykkedes at mindske forbruget af elektricitet i 2010. Forbruget af vand og varme er imidlertid steget lidt igen. Stigningen i varmen skyldes en hård vinterperiode.



Figur 17: Elforbrug 2002 – 2010.

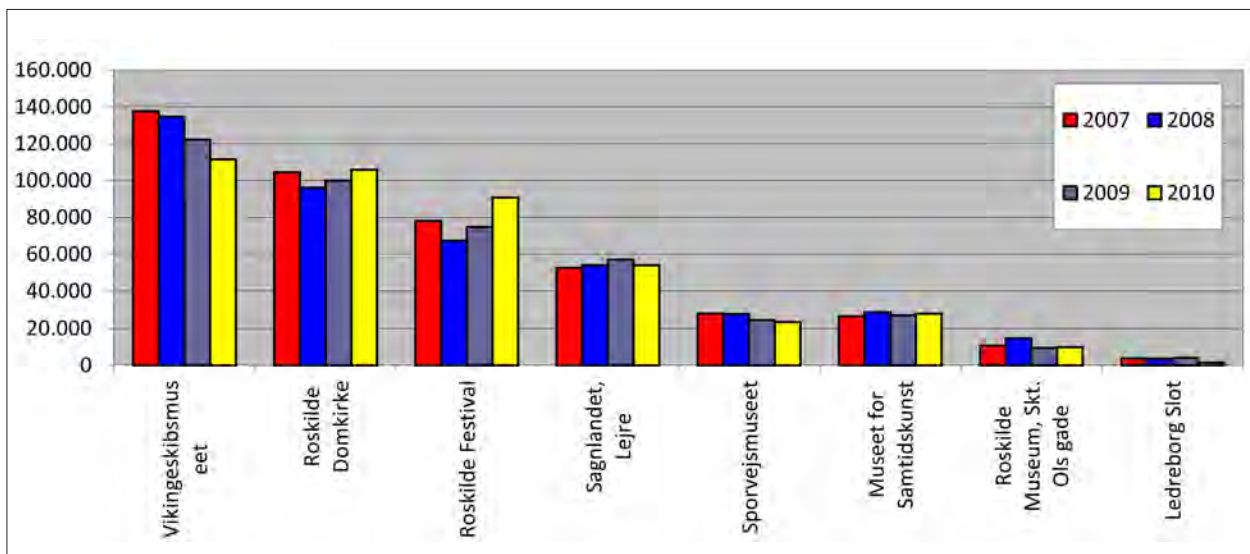
Figur 18: Vand og varme-
forbrug 2002 – 2010.



Tilbagebetaling til samfundet

Vikingskibsmuseet er den største turistattraktion i Roskilde målt på besøgstal.

- 39 % af VM's besøgende kommer til Roskilde alene for at besøge museet
- 19 % besøger også Domkirken og
- 42 % besøger tillige Roskilde by.



Figur 19: Besøgstal på attraktioner i Roskilde området 2007 – 2010.
(Mangler data på Roskilde Domkirke.)

Det kan således konstateres, at Vikingskibsmuseet ikke alene har kulturhistorisk betydning, men også har en central placering i branding af Roskilde som en aktiv og attraktiv kulturby.

Vikingskibsmuseets betydning for turistsætningen i Roskilde og Region Sjælland belyses af de beregninger, som er foretaget gennem ABS-analyse (Attraktionernes Betydning for Samfundet) som er udviklet i ODA samarbejdet (Oplevelsesudvikling i Danske Attraktioner). Beregningerne er baseret på oplysninger fra museets besøgsregistreringer og publikumsundersøgelser, der bl.a. viser at:

- 70,6 % af de besøgende kommer fra udlandet
- 29,4 % af de besøgende kommer fra Danmark, heraf kommer 3,3 % fra Roskilde

- 43.467 besøger området primært på grund af Vikingskibsmuseet
- 21.176 besøger området på grund af Vikingskibsmuseet, men også andre attraktioner/lokationer i området.
- 46.811 besøger området eller bor i området og derfor besøger Vikingskibsmuseet i anden forbindelse.

- 54 % af de besøgende er endagsturister og
- 5 % af de besøgende er overnattende turister.

De anvendte data er blevet bearbejdet i en tillempet udgave af de officielt anerkendte beregningsmodeller TØBBE og LINE. Beregningerne for 2010 er justeret i forhold til det aktuelle besøgstal på 111.455.

Beregningerne viser, at Vikingskibsmuseet i 2010 har påvirket samfundet med en turistmæssig omsætning på ca. 33,0 mio. kr. hvoraf omsætningen på 20,3 mio. kr. lægges i lokalområdet. Museets egen omsætning, beskæftigelse og afledte skatter og afgifter indgår ikke i tallene.

VIKINGESKIBSMUSEET BETYDNING FOR SAMFUNDET (ABS)				
Vikingskibsmuseet besøges af:	<u>111.455</u>	gæster i alt		
På grundlag af en publikumsanalyse kan gæsterne opdeles således:				
	43.467	Besøger området primært på grund af Vikingskibsmuseet		
	21.176	Besøger området på grund af Vikingskibsmuseet, men besøger også andre attraktioner/lokationer i området		
	46.811	Besøger området eller bor i området og besøger derfor Vikingskibsmuseet i anden forbindelse		
Af det samlede besøgsantal er:	<u>60.726</u>	endagsturister		
Disse 60.726 endagsturister, skaber en omsætning på kr.:		<u>30.501.602</u>		
Af det samlede besøgsantal vælger de:	<u>5.913</u>	at overnatte i lokalområdet		
Disse 5.913 overnattende gæster, skaber en omsætning på kr.:		<u>2.465.591</u>		
De gæster, der kommer primært og delvist pga. Vikingskibsmuseet, skaber samlet en omsætning, udover den som lægges på Vikingskibsmuseet, på kr.:	<u>32.967.193</u>	heraf udgør kr.	<u>20.274.823</u>	omsætning i lokalområdet
Vikingskibsmuseet skaber:	<u>43</u>	Arbejdspladser i samfundet udover Vikingskibsmuseets egne arbejdspladser.		
Disse 43 arbejdspladser bidrager med kr.:	<u>11.538.517</u>	Til de offentlige kasser, i form af moms, A-skat. ATP o.lign.		

Figur 20: Vikingskibsmuseets betydning for omsætning og arbejdspladser udenfor museet.

Af museets egen omsætning betales store beløb tilbage til samfundet via skatter på det ansatte personale, moms og afgifter mv. I 2010 beløber den direkte tilbagebetaling sig til kr. 9.922.952.

DIREKTE BETALING VIKINGESKIBSMUSEET / SAMFUND	
i hele kr.	
Direkte betaling til samfundet:	
A-skat, AM-bidrag	6.685.577
ATP	187.920
Salgsmoms	2.340.079
Lønsumsafgift	0
Energiafgifter netto	276.842
Ejendomsskatter	0
Økonomistyrelse	192.878
AER,AES, FIB mv.	239.656
<i>I alt direkte tilbagebetaling til samfundet:</i>	9.922.952
Modtaget fra samfundet:	
Ordinære driftstilskud fra det offentlige	14.549.081
Ekstraordinære driftstilskud fra det offentlige	0
Refusion fra fleks-jobbere mv.	2.262.222
Refusion, sygedagpenge	156.419
Refusion af Energiafgifter	80.054
Øvrige omkostningsrefusioner	94.194
<i>I alt direkte betaling fra samfundet:</i>	17.141.970
Nettobidrag fra/til det offentlige:	-7.219.018

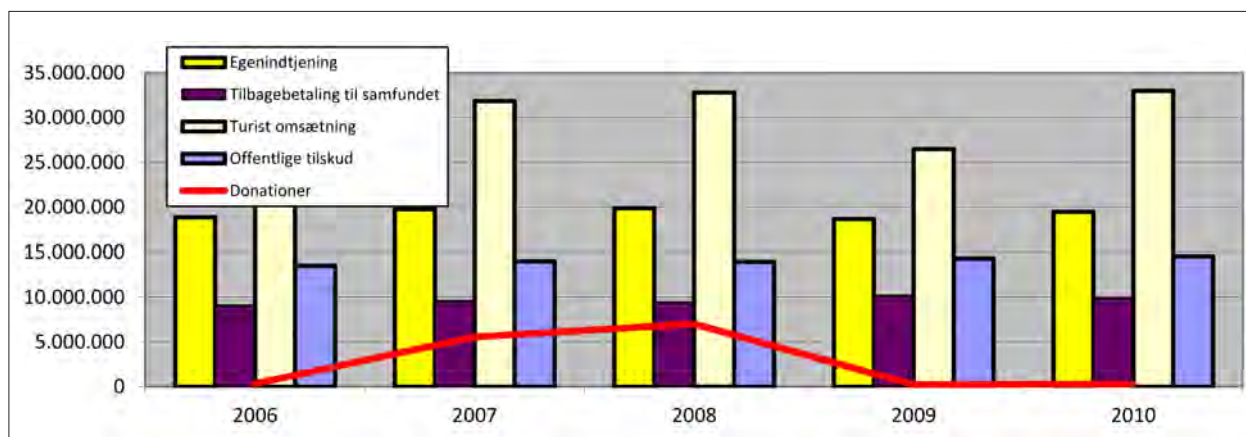
Figur 21: Direkte tilbagebetaling til samfundet.

Af museets egne indkøb ligger store beløb i Roskilde kommune eller indenfor Region Sjælland. I 2010 beløber det direkte køb i Roskilde kommune sig til kr. 2.798.028. Jævnfør figur 22.

VIKINGESKIBSMUSEET INKØBSSTRUKTUR		
	kr.	%fordeling
Indenfor kommune	Kr. 2.798.028	23,4 %
Indenfor Region	Kr. 1.407.109	11,8 %
Resten af Danmark	Kr. 7.051.357	59,0 %
Udenfor Danmark	Kr. 694.162	5,8 %
Indkøb i alt	Kr. 11.950.656	

Figur 22: Museets indkøbsfordeling.

Samlet set er Vikingskibsmuseet således en kulturinstitution, som på mange måder giver samfundet ”valuta for pengene”, jævnfør figur 23.



Figur 23: Sammenhæng mellem egenindtjening, tilbagebetaling til samfundet, offentlige tilskud, afledt turistomsætning i Roskilde samt donationer.

Samlet konklusion om museets betydning for samfundet

Vikingskibsmuseet er et vartegn for Danmark – og for Roskilde. Den internationale Guide Michelin har tildelt museet 3 stjerner af 3 mulige, hvilket angiver, at museet er en rejse værd i sig selv. Denne vurdering deles kun af 10 andre attraktioner på Sjælland: Ny Carlsberg Glyptotek, Louisiana, Nationalmuseet, Nyhavn, byen København, Statens Museum for Kunst, Rosenborg Slot, Roskilde Domkirke, Frederiksborg Slot og Kronborg.

DTA, Danske Turist Attraktioners stjernemærkningsordning, har tildelt museet 5 stjerner. Denne vurdering deles kun af 11 andre attraktioner i Danmark: ARoS, Frederiksborg Slot, Djurs Sommerland, Egeskov Slot, Statens Museum for Kunst, Tivoli, Fårup Sommerland, Givskud Zoo, Odense Zoo, Randers Regnskov og Danfoss Universe.

I Kulturministeriets seneste rapport om specialmuseer fra 2003 placeres Vikingskibsmuseet i gruppen af museer med ”samlinger af international og national betydning, som samtidig er forskningsmæssigt meget aktive”. I denne gruppe af museer findes i øvrigt kun; Louisiana, Rosenborg Slot, Ny Carlsberg Glyptotek, Moesgaard Museum og Den Gamle By.

Lokalt ligger museet på højde med Roskilde Domkirke og Roskilde Festival, når udenlandske gæster tænker på Roskilde. Vikingskibsmuseet er således den attraktion i Roskilde, der tiltrækker flest udenlandske besøgende; mere end 70 % af museets betalende gæster kommer fra udlandet, svarende til ca. 78.000 udenlandske turister. Heraf kommer de største besøgsgrupper fra; Tyskland, Holland, England, Amerika og Italien.

De udenlandske besøgende har stor betydning for handelslivet i kommunen – en beregning foretaget efter TØPPE modellen viser, at Vikingskibsmuseet genererer en turistomsætning i 2010 på ca. 32,7 mio. kr., hvoraf størstedelen omsættes i lokalområdet.

Museet har gennem året arbejdet målrettet for at opretholde og udvikle sin rolle og sin betydning for det omkringliggende samfund; for fortsat at gøre sig værdig til anerkendelsen; og for at leve op til de forventninger, der udspringer af de mange positive vurderinger.

Dette arbejde vil fortsætte i de kommende år, og det vil i den forbindelse være nødvendigt at genoptage problemstillingen omkring svingninger i museets besøgstal, som beskrives i kulturministeriets rapport fra 2003: "Som følge af Vikingskibsmuseets store egenindtjening, er museet følsomt over for udsving i besøgstallet.... Museet arbejder målrettet mod at øge antallet af betalende besøgende. Roskilde Kommune har muliggjort forsøg med opkrævning af entré til museumsøen gennem en dispensation fra eksisterende lokalplan.". Dispensationen vedrører etablering af betalingsområder nord og syd for den offentlige sti. Dispensationen giver fortsat offentlig gennemgang ad den øst-vestgående sti.

Særlige økonomiske forhold

I 2010 udgjordes ca. 42 % af museets samlede omsætning af faste offentlige tilskud. Den relativt lave tilskudsprocent indebærer, at museet er meget følsomt overfor svingninger i egenindtjening og donationer. For at nedsætte den budgetmæssige risiko, har museet derfor gennem en årrække opbygget en budgetmæssig praksis, der indebærer, at en del midler først disponeres, når de er tjent. Det vil sige efter højsæsonen. I praksis indebærer denne politik, at museet i det ene regnskabsår sparer op til aktiviteter i det følgende regnskabsår. Denne opsparing optræder som hensættelser under posten "Hensættelser og igangværende projekter".

Museet har igen i 2010 anvendt tid og ressourcer på strategi planlægning, ressource styring og uddannelse af museets ledelse og afdelinger, alt sammen for at få et bedre grundlag for at drive museet videre i de kommende år.

Fremtiden

Arbejdet med at skabe et solidt grundlag for den fremtidige udvikling af Vikingskibsmuseet vil fortsætte i 2011. I 2011 vil den overordnede strategi være at tiltrække flere betalende gæster, hvilket vil gøres gennem øget fokus på markedsføring overfor "grupper". Samtidig vil museets aktiviteter og udstillingsvirksomhed blive styrket gennem igangsættelse af en række aktiviteter, der delvis finansieres gennem hensættelser i regnskabet. Ligeledes vil arbejdet med restaurering, modernisering og udbygning af den fredede Vikingskibshal blive styrket via projektmidler, der er hensat i regnskabet. Aktiviteterne vil strække sig ind i den næste planperiode, der løber fra 2011-2014.

Vikingskibsmuseets Bådelaug



De mange frivillige i museets bådelaug lægger et stort arbejde for dagen.



Forår: Masten på Roar Ege bliver rejst.

Ottar's 14-16 tons ballaststen anbringes med håndkraft.

Bådelaugenes aktiviteter

To gange om året indkaldes til møde i Bådelaugenes Samarbejds Udvalg (BSU), henholdsvis i foråret før bådene bliver søsat, og i efteråret når bådene er taget op. På møderne informerer bådelaug og museum om sæsonens aktiviteter samt drøfter fremtidige samarbejder vedrørende arrangementer og sejladser.

Lørdag den 10. april mødtes museets mange frivillige bådelaugs-medlemmer for at søsætte museets skibe. Hele dagen gik med at søsætte bådene med håndkraft, lægge ballast i bådene, montere rig og rejse master. Den 31. oktober gik turen så den anden vej, da bådelaugene tog deres fartøjer på land igen.

Arrangementer

14. juni kl. 17 – 18:30 Bådelaugsarrangement på Drivkvasen.

26. august kl. 17 – 18:30 Bådelaugsarrangement ved byggeriet af Skuldelev 6.

Sejladser

I testsejladserne af *Kraka Fyr* deltog foruden bådebyggere fra museets værft og medarbejdere fra afdelingen for forskning og undersøgelser også medlemmer fra det frivillige bådelaug, som sejler med *Kraka Fyr*. For lauget blev der på den måde høstet ny og konkret viden, som giver de frivillige søfolk øget indsigt i det lille Skuldelevskib.

Ny bådelaugsaftale

Museet har gennem vinteren forhandlet en ny kontrakt med museets frivillige bådelaug. På efterårets fællesmøde blev det aftalt, at to repræsentanter fra hvert laug skulle samarbejde med museet om at formulere en ny bådelaugsaftale. Der blev henover vinteren holdt 5 møder, hvorefter der blev nedsat et mindre aftaleudvalg, der fik de sidste formuleringer og rettelser på plads. Arbejdet med den nye aftale skal ses i sammenhæng med udviklingen af en ny vision for fremtidens museum – herunder for bådsamlingen.

Øverst: I efteråret bådene trækkes på land.

Nederst: Helge's ballaststen vejer 800 kg.



Museet ønsker, med udgangspunkt i erfaringerne fra projektet omkring *Havhingsten fra Glendalough*, at opnå:

- En styrkelse af forskning med udgangspunkt i bådsamlingen.
- En styrkelse af formidling af bådsamlingen og arbejdet omkring den.
- Et større fokus på sikkerhed.
- En bedre kommunikation mellem museet og bådelaugsmedlemmerne og mellem bådelaugene indbyrdes.

Arbejdsudvalg med repræsentanter fra bådelaug og museum har formuleret selve aftalen, der bl.a. indebærer at:

- Der er indført et omkostningsbidrag for medlemskab.
- Den tidligere arbejdsdeling omkring reparation, vedligeholdelse, klargøring, tilsyn, søsætning og bådoptagning videreføres uændret.
- Bådelaugene kan sejle ubegrænset, når turene varer mindre end et døgn.
- Bådelaugene kan inden for aftalen være væk fra museumshavnen i op til 20 sejldøgn – sejlads i forbindelse med forsknings- og formidlingsaktiviteter, der er aftalt med museet, tæller ikke med i opgørelsen. Er der behov for mere end 20 døgn sejlads i laugsregi, kan dette aftales med museet (der vil blive opkrævet et beløb pr. døgn).
- Der er indgået aftale om rettigheder (fotos, foredrag, publikationer osv.).
- Bådelaugsmedlemmer får udstedt et medlemskort, som giver adgang til museet med en ledsager samt rabat på varer i museumsbutikken.
- Der er oprettet et samarbejdsudvalg med repræsentanter fra museet og bådelaugene.
- Der er oprettet et sikkerhedsudvalg, der forankres i museets sikkerhedsorganisation.
- Der er etableret en fælles digital kommunikations- og formidlingsplatform på museets hjemmeside "Laugnet".
- Det enkelte bådelaug skal melde sig ind i "Vikingskibsmuseets bådelaug" efter at have accepteret de vilkår, der er forbundet med medlemskab. Nye medlemmer kan søge om medlemskab via Laugnet.

Bådelaugenes indsats har stor betydning for museet og for visionen om at holde bådsamlingen sejlede. Museet skal derfor fortsat finansiere hovedparten af de omkostninger, der er forbundet med drift af både og havn. Fremover vil bådelaugene som følge af den nye aftale bidrage til at dække en del af omkostningerne. Der er aftalt en bidragsstruktur som følger:

	2010	2011
Medlem	560	700
Studerende og unge under 25 år	280	280
Støttemedlem	280	280
Børn og unge under 18 år	0	0

Ved udgangen af 2010 var der 187 medlemmer af Vikingskibsmuseets bådelaug fordelt på:

<i>Brudpigan:</i>	44 medlemmer
<i>Helge Ask:</i>	46 (heraf 3 i andre laug)
<i>Kraka Fyr:</i>	21 (heraf 2 i andre laug)
<i>Marcus Noer:</i>	6 (heraf 4 i andre laug)
<i>Ottar:</i>	25 (heraf 6 i andre laug)
<i>Rana:</i>	28 (heraf 8 i andre laug)
<i>Roar:</i>	30 (heraf 9 i andre laug)
<i>Viktoria:</i>	9 (heraf 4 i andre laug)

Aftalen vil blive evalueret inden forårets fællesmøde, hvor aftalen skal underskrives af hvert laug for det næste år.

Bådelaugene er repræsenteret i museets kommunikationstræ via BSU.

Vikingskibsmuseets Venner

Foreningen Vikingskibsmuseets Venner blev stiftet den 26. november 1990 af en kreds af historisk interesserede med det formål at støtte Vikingskibsmuseets arbejde og udvikling.

Medlemskabet dækker:

Fri adgang til foredrag og andre aktiviteter arrangeret af foreningen.

Fri adgang for to personer til Vikingskibsmuseet.

Mulighed for at købe museets egne publikationer og varer fra museumsbutikken med en fordelagtig rabat.

Årskontingentet for et almindeligt medlemskab er kr. 250, for et bådelaugsmedlemskab kr. 125.

2010 var et godt år for foreningen med velbesøgte arrangementer, og foreningen går ud af året med 425 medlemmer.

Foreningen støttede også i 2010 vævningen af et uldsejl i forbindelse med bygning af en ny Skuldelev 6 rekonstruktion med et beløb på i alt 45.000 kr.

Foreningens medlemmer bidrog med frivillig arbejdskraft til ”Søndag med skumsprøjt” den 5. september og Madkaravanen i forbindelse med bådoptagning den 30. oktober.

Foreningen afholdt i 2010 seks aftenforedrag:

Torsdag 25. februar, *Renassancevraget fra Amager Strandpark* ved Morten Ravn.

Torsdag 25. marts, *Sejlspærringer i danske farvande* ved Hans Jeppe Ravn.

Torsdag 15. april, Generalforsamling med orientering af Tinna Damgård-Sørensen og Anna Nørgaard samt Erik Andersen om *Vikingskibsmuseets uldsejlsprojekt*.

Torsdag 23. september, *Da sejlet kom til Norden* ved Ole Crumlin-Pedersen.

Torsdag 21. oktober, *Verdens længste vikingskib skal udstilles* ved Anette Hjelm Petersen og Kristiane Strætkværn.

Torsdag 18. november, *Nyt fra museets marinarkæologiske arbejdsmark* ved Andreas Kallmeyer Bloch.

Administration og medlemsservice Else Snitker.

Bestyrelse for Vikingskibsmuseets Venner, ultimo 2010

Formand Leo Bjørnskov (foreningens repræsentant i museets bestyrelse)

Gurli Martinussen (foreningens repræsentant i museets bestyrelse)

Ole Crumlin-Pedersen

Niels Bentsen

Erling Bondesen

Gert Hovald

Troels Nielsen

Aase Hansen

Årsberetning 2010

© Vikingskibsmuseet i Roskilde, 2011

Redaktion: Tinna Damgård-Sørensen, Claus Christiansen og Anne Christina Sørensen

Fotos: Werner Karrasch, Philip Nathansen E.ON, Tim Spaanheden Dencker, Søren Nielsen, Jørgen Dencker, Morten Johansen, Mikkel H. Thomsen, Andreas Bloch, Athena Trakadas, Marstal Søfartsmuseum, Nationalmuseet

Illustration: Thorkild Thomasen, Erik Andersen

Billedredaktion: Rikke Tørnsø Johansen

Layout: Athena Trakadas

Vikingskibsmuseet i Roskilde

Vindeboder 12

DK-4000 Roskilde

Tlf: 46 300 200

Fax: 46 300 201

e-mail: museum@vikingskibsmuseet.dk

www.vikingskibsmuseet.dk

Forside: Bygning af ny rekonstruktion af Skuldelev 6.

Bagside: Vinter på museet.

Fotos: Werner Karrasch



VIKINGESKIBS
MUSEET