

Årsberetning 2005



VIKINGESKIBS
MUSEET

Indhold

Indledning	4
Oplysninger om institutionen	5
Marinarkæologi: Undersøgelser og beredskab	7
Program for forundersøgelser	6
Forundersøgelser	7
Besigtigelser	7
Arkæologiske undersøgelser	8
Metodeudvikling	8
Internationalt samarbejde	9
Eget marinarkæologisk ansvarsområde	9
Dokumentation og marint arkiv	10
Arkæologisk værksted	10
Det Marine Arkiv	10
Fotoværksted og billedarkiv	10
Forskning	10
Eksperimentalarkæologi	10
Undersøgelse af besejlingsforhold på Vikingernes Aros	11
Konferencer	11
Bogproduktion	12
Publicerede arbejder	13
Foredrag	14
Universiteter	15
Bibliotek	15
Bådsamling og værft	16
Vikingskibsmuseets bådsamling	16
Vedligeholdelse af Nationalmuseets fartøjssamling	16
Salg af ydelser	16
Den udspændte træbåd, år 200 – 850	16
Fiskerjoller fra Roskilde Fjord, år 1900 – traditionel dansk bådebygning	16
Efteruddannelse	17
Formidling	17
Introduktionsfilm	17
Udstillinger	17
Udstillinger og arrangementer uden for museet	19
Publikumsaktiviteter	20
Undervisning og kursusvirksomhed	22
Foredrag	24



Andet kulturformidlende arbejde	25
Havingsten – indsejling samt Kultur- og erhvervsfremstød	26
Andre aktiviteter	26
Bygninger	28
Vikingskibshallen	28
Museumsøen	28
Administration og restaurant	28
Restaurering og udbygning af Vikingskibshallen	28
Roskilde Havnebad	29
Administration og personale	30
Samarbejds- og Sikkerhedsudvalg	30
Personale	30
Økonomi	32
Tilskud	33
Besøgende	34
Publikumsundersøgelse	35
Sejlads	36
Butik	37
Miljøforhold	38
Tilbagebetaling til samfundet	39
Særlige økonomiske forhold	39
Fremtiden	41
Mission, vision og værdier	41
ODA-projektet	43
Vikingskibsmuseets Bådelaug	44
Vikingskibsmuseets Venner	45



Både i museumshavnen. Foto: Werner Karrasch

Indledning

2005 blev et godt år for Vikingskibsmuseet. Årsberetningen afspejler en omfattende aktivitet, hvoraf en væsentlig del kun har kunnet gennemføres takket være velvillige fonde, donatorer og lokale tilskudsydere, og takket være en ekstraordinær indsats fra personalets side.

Nye visioner

Efter mange års fokus på store, udadvendte aktiviteter, overførsel af opgaver fra Nationalmuseet og stabilisering af økonomien, var det i 2005 tid til at formulere nye visioner for fremtiden. Visionerne er præget af den optimisme, der har karakteriseret museet i de seneste år. De omfatter bl.a. et ønske om at fuldende den gode udvikling og gøre museet ”fuldstændigt” gennem etablering af et selvstændigt marinarkæologisk ansvarsområde. Der vil i 2006 blive arbejdet videre med udformning af strategier og handlingsplaner for visionens mange ønsker.

En bedre arbejdsplads

I 2005 gennemgik museet som arbejdsplads et grundigt eftersyn. Museets organisation blev gennemgået på alle niveauer, lige fra den overordnede organisationsplan, som vil blive ændret og tilpasset organisationen pr. 1.1. 2006, til udvalgsarbejde, medarbejderindflydelse og personalepolitik. Der blev etableret et samarbejdsudvalg og sikkerhedsudvalg, der blev gennemført en arbejdspladsvurdering, og der blev udformet sikkerheds- og sundhedsinstruktioner, beredskabsplaner, kursusplaner mv. Arbejdet resulterede bl.a. i en række forbedringer af det fysiske arbejdsmiljø, og i forberedelsen af en ny personalehåndbog, som vil blive færdiggjort i løbet af 2006.

Restaurering og udbygning af Vikingskibshallen – begynder at tage form

Planerne for en restaurering og udbygning af Vikingskibshallen begynder at tage form. Arkitekt Erik Chr. Sørensen har udarbejdet en idé-skitse, der omfatter opførelsen af en ny bygning rundt om den fredede Vikingskibshal. Herved sikres Hallen mod yderligere vejrpåvirkning og forfald, mens der samtidig skabes ny udstillingsplads. Idéen udvikles i løbet af 2006 til et projektforslag, som kan behandles af Kulturarvsstyrelsen og det særlige bygningssyn.

Havhingsten – indsejling samt Kultur- og erhvervsfremstød

De første forsøgssejladser med Havhingsten er gennemført i 2005. Indtrykket er, at skibet er i god balance, ligger stabilt på vandet, og er let styret. Der har gennem hele året været arbejdet intensivt med etablering af en organisation for skib og besætning, og med planlægning af sejladser til Irland i 2007. Arbejdet med planlægning af et kultur- og erhvervsfremstød i tilknytning til sejladserne er endvidere indledt på grundlag af økonomisk støtte fra Roskilde kommune, Roskilde Amt og Kulturministeriet.

Økonomisk udvikling

2005 levede økonomisk op til forventningerne, og det har været muligt for museet at prioritere en række større projekter, bl.a. forberedelsen af forsøgsrejsen med Havhingsten.

Besøgstal

Museet blev i 2005 besøgt af 139.238 gæster, hvilket er 14.842 færre end året før, svarende til et fald på ca. 10 %. Besøgstilbagegangen afspejler, at søsætningen af Havhingsten i 2004 alene tiltrak ca. 15.000 gæster, og at museet ikke har gennemført et tilsvarende arrangement i 2005.

Høj publikumstilfredshed

Museet har igen i 2005 gennemført en publikumsundersøgelse. 90 % af museets gæster mener, at besøget har været godt eller meget godt, 57 % ønsker at besøge museet igen, og 89 % vil anbefale museet til andre.

Personale

I alt 121 personer (svarende til 56 årsværk) har i kortere eller længere perioder været ansat ved museet. Beskæftigelsen er således reduceret med ét årsværk i forhold til året før – hvilket bl.a. afspejler, at der ikke har været gennemført større byggeprojekter på bådeværftet i 2005. 7 personer har været tilknyttet i beskæftigelsesprojekter i kortere og længere perioder.

Særlige besøg

Medlemmer af regeringen og kongefamilien af Bahrain besøgte museet den. 14. oktober.

Oplysninger om institutionen

Institutionen	Den selvejende institution Vikingeskibsmuseet i Roskilde Vindeboder 12 4000 Roskilde Telefon: 46 30 02 00 Telefax: 46 30 02 01 Hjemmeside: www.vikingskibsmuseet.dk E-mail: museum@vikingskibsmuseet.dk CVR-nr.: 27 85 35 28 Stiftet: 6. juni 1963 Hjemsted: Roskilde Regnskabsår: 1. januar - 31. december
Bestyrelse	Borgmester Bjørn Dahl, formand Amtsborgmester Kristian Ebbensgaard, næstformand Byrådsmedlem, viceborgmester Jette Kristensen Amtsrådsmedlem, viceamtsborgmester Christian Wedell-Neergaard Nationalmuseumsdirektør Carsten U. Larsen Dr.phil.h.c. Ole Crumlin-Pedersen Direktør Walther V. Paulsen Bankdirektør Niels Valentin Hansen
Daglig ledelse	Direktør Tinna Damgård-Sørensen Økonomichef Claus Christiansen Museumsfaglig chef Jan Bill Bådeværftschef Søren Nielsen Aktivitetschef Poul Nygaard Teknisk chef Morten Nielsen
Revision	RIR REVISION Statsautoriserede revisorer I/S Himmelev Bygade 70 4000 Roskilde

Bankforbindelse Nordea Bank A/S

Status Vikingeskibsmuseet er Danmarks museum for studiet af nordisk skibs- og bådebygningskultur, specielt i forhistorisk tid og middelalder (10.000 f.v.t. – 1.500 e.v.t.).

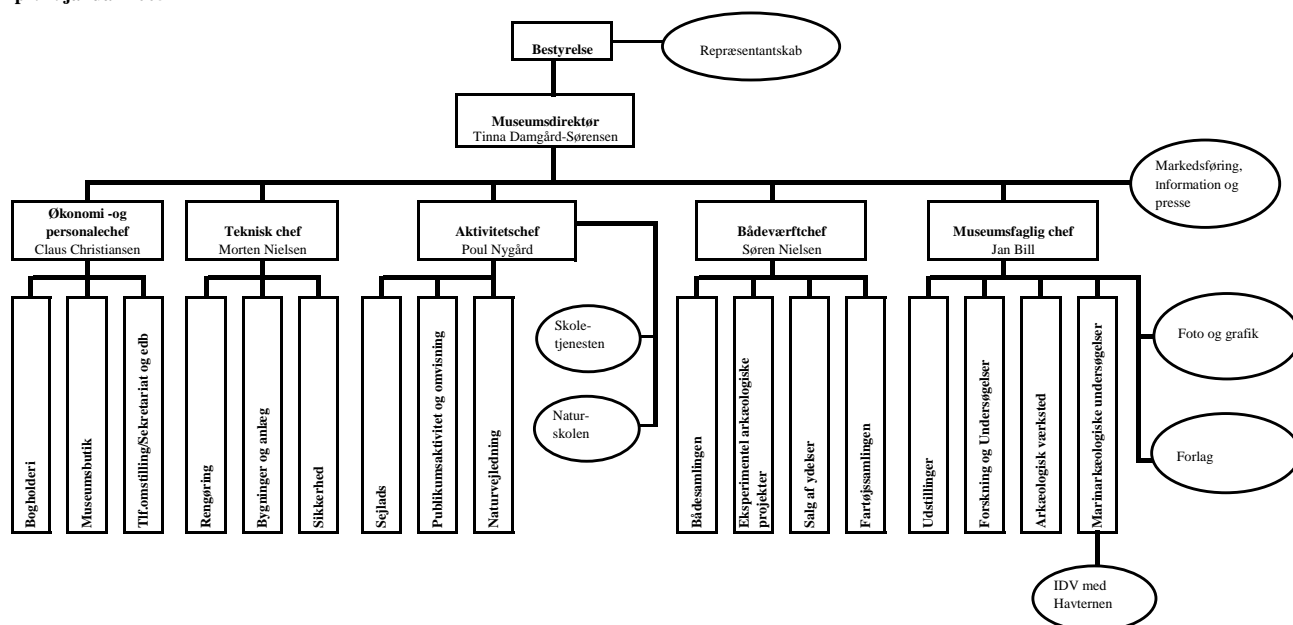
Som statsanerkendt specialmuseum skal Vikingeskibsmuseet leve op til internationale konventioner for museer og til kravene i den danske museumslov.

Formål Vikingeskibsmuseet skal virke inden for sit felt gennem indsamling, registrering, forskning, bevaring, udstilling og anden formidling af relevant arkæologisk, historisk, etnologisk og andet materiale. Museets samlinger skal være tilgængelige for offentligheden og til rådighed for forskningen. Vikingeskibsmuseet skal især formidle resultaterne af forskning baseret på museets samlinger og undersøgelser.

Samlinger Den arkæologiske samling udgøres af 5 vikingeskibe, der er uddeponeret af Nationalmuseet. Vikingeskibsmuseets egne samlinger omfatter etnografiske både og redskaber samt kopier af de 5 vikingeskibe og traditionelle nordiske både.

Organisation Museets har som Museumslovens kap. 6 § 14 foreskriver en leder med relevant museumsfaglig baggrund. Museet består af 5 afdelinger med hver sin chef. Under de enkelte afdelinger ligger flere ansvarsområder.

**Organisationsstruktur for Vikingeskibsmuseet i Roskilde
pr. 1. januar 2005**



Marinarkæologi.

Undersøgelser og beredskab

Vikingskibsmuseet har siden 2004 varetaget det marine beredskab på vegne af Nationalmuseet, og har som følge deraf gennemført en række undersøgelser og besigtigelser rundt om i landet.

Program for forundersøgelser

Vikingskibsmuseet har i samarbejde med E2 defineret et program for arkivstudier, survey samt gennemgang af survey-data, besigtigelse af eventuelle anomalier mv. i forbindelse med udarbejdelse af en VVM-rapport (Vurdering af Virkninger på Miljøet) for *Horns Rev Vindmøllepark*. Arbejdet forventes udført i foråret 2006.

Forundersøgelser

Museet har i forbindelse med planlagte anlægsarbejder gennemført forundersøgelser ved *Nakskov Havn*, *Nakskov sejltrende*, *Lynæs lystbådehavn* og i *Holbæk Fjord*.

Forud for uddybningen af *Nakskov Havn* gennemførtes en forundersøgelse for Nakskov kommune. Undersøgelsen viste, at der ikke længere fandtes intakte kulturlag i området, i det der allerede tidligere var foretaget en uddybning ned til den sterile undergrund. Undersøgelser i selve sejltrenden påviste rester af *stenalderboplads* fra Kongemose- og Ertebølle kultur på fire ud af de syv besigtigede lokaliteter. Der var dog ikke grundlag for at gennemføre egentlige undersøgelser.

I forbindelse med en uddybning af *Lynæs lystbådehavn* og nedlægningen af spildevandsledninger i Holbæk Fjord er der gennemført en mindre forundersøgelse, som ikke førte til fund.

Besigtigelser

Ved *Oreby Rende* har museet gennemført en besigtigelse af et velbevaret fiskeanlæg fra bondestenalderen med henblik på at kontrollere anlæggets bevaringstilstand. Det kunne konstateres, at anlægget var tilfredsstillende tildækket og beskyttet af naturlige sedimenter.

På foranledning af en indberetning fra fisker John Andersen, *Roskilde Fjord*, har museet besigtiget en formodet *palespærring* mellem *Skuldelev* og *Marbæk*, øst for den oprindelige Vimmelskaftrende. Pælerækken blev i forbindelse med besigtigelsen opmålt, og der blev udtaget prøver til C14-datering. (Resultatet er kommet i marts 2006, og daterer anlægget til 130 – 260 e.Kr. ± 1 standardafvigelse). Der arbejdes videre med projektet i 2006.



Undersøgelsen ved Stensøre afslørede tykke, uforstyrrede sammenskyttslag med mange organiske fund. Til højre ses en af de velbevarede lystredele. Foto: Morten Jobansen og Jørgen Dencker.

På foranledning af en anmeldelse fra sportsdykkere, der mente at have gjort fund fra bondestenalderen ved *Lindelse Bådebro, Nakskov Fjord*, blev der gennemført en besigtigelse. Besigtigelsen har dog ikke kunne bekræfte, at der fandtes kulturlag fra stenalderen.

Efter en anmeldelse fra sportsdykkere er der ved *Salvad Vig* besigtiget vragsdele, der viste sig at være resterne af den i 1975 bortsprængte LØVEJAGTEN.

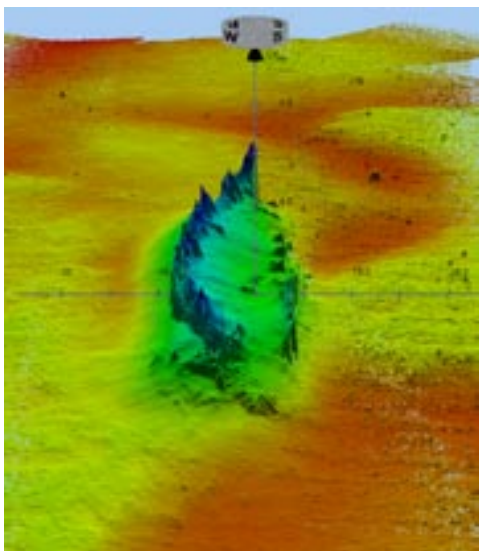
Arkæologiske undersøgelser

I forbindelse med en forundersøgelse ved *Gl. Karrebæksminde* i 2004, blev der konstateret rester af moleanlæg fra renæssancen. Takket være økonomisk støtte fra Kulturarvsstyrelsen, § 28-midler, kunne undersøgelsen af moleanlægget fortsættes i 2005. Anlægget blev opmålt med totalstation, og der blev udtaget prøver fra stenkisternes trækonstruktion til dendrokronologisk datering. Anlæggets anden fase kan på den baggrund dateres til 1636/37, hvilket stemmer med omtalen af reparationer i de samtidige skriftlige kilder.

Ved en mindre undersøgelse ved *Stensøre* blev der konstateret tykke, uforstyrrede sammenskytninger med mange organiske fund, herunder meget velbevarede dele af lystre, fra jægerstenalderen.

Metodeudvikling

Der er store perspektiver i anvendelsen af seismiske undersøgelsesmetoder i marinarkæologien. Brugen af side scan sonar og ikke mindst multi-beam ekkolod giver et fremragende grundlag for undersøgelser over store strækninger, overvågning af kulturmindernes bevaringstilstand samt formidling af kulturarven på havbunden. Vikingskibsmuseet forsøger derfor at kombinere metodeudvikling med undersøgelser af udvalgte fundlokaliteter. I 2005 er der således foretaget seismiske surveys med side scan sonar af vragspladserne for DANNEBROGE, CALMAR CASTELL, BIRGER JARL og PRINS CHRISTIAN FREDERIK, samt af fundamentene af et søfort ved Helsingør. Endvidere er der foretaget multibeam sonar surveys af 6 formodede vragspladser fra Englandskrigene samt Diskenvraget.



3D-billede af skibsvraget "Sofie Amalie" genereret ved hjælp af multi-beam ekkolod. Undersøgelserne foretages fra "Havternen".
3D-billede samt foto: Jens Schou Hansen.

Internationalt samarbejde

Island. Museumsinspektør Jørgen Dencker, Morten Johansen, Rikke Johansen samt museumsinspektør Flemming Rieck (pt. på orlov fra museet) har igen i 2005 deltaget i de arkæologiske undersøgelser af lokaliteten *Kolkuos*, der var havneplads for Islands første bispesæde, oprettet ved *Holár* i 1106. Undersøgelserne omfatter såvel udgravninger af det erosionstruede bebyggelsesområde som geofysisk opmåling af havneområdet. Her er der bl.a. afdækket rester af tørvevægge fra boder, som formentlig har været anvendt til ind- og udskibning af varer i sommermånederne. Boderne kan med sikkerhed føres tilbage til begyndelsen af 1100-tallet – og formentlig helt tilbage til vikingetiden. Vikingeskibsmuseet deltager som faglig ekspertise i undersøgelsen, der gennemføres i samarbejde med bl.a. det islandske Nationalmuseum. Omkostningerne er blevet dækket fra islandsk side.

Shetlandsøerne. Vikingeskibsmuseet har siden 1997 været involveret i det internationale, tværvideenskabelige forskningsprojekt ”*The Viking Unst Project*”. Projektet har bl.a. til formål at beskrive karakteren af vikingernes ekspansion i det nordatlantiske område, herunder den norrøne bosættelsesstruktur, de økonomiske og ressourcemæssige vilkår, maritime forhold m.v.

Vikingeskibsmuseet, repræsenteret af museumsinspektør Anne-Christine Larsen, har ansvaret for maritime anlæg, der er beskrevet som et selvstændigt forskningsområde inden for det samlede projekt. I de forløbne år har indsatsen været koncentreret om undersøgelser af bådhus (nauster) og formodede skibssætninger på de shetlandske øer *Unst* og *Balta*.

Museets samarbejdspartnere i projektet er Shetland Amenity Trust, University of Aberdeen, Glasgow University, Bradford University og Sterling University. I løbet af 2005 lykkedes det Shetland Amenity Trust at rejse midler fra The National Lottery Fond til videreførelse af udgravningerne af bosættelsen *Setters*, Belmont på *Unst*, som blev påbegyndt i 1996. Det er planen, at Vikingeskibsmuseet skal udgrave bebyggelsen i løbet af sommeren 2006.

Eget marinarkæologisk ansvarsområde

Vikingeskibsmuseet har af historiske årsager aldrig haft et selvstændigt arkæologisk ansvarsområde, men har haft tilgang til nye fund og undersøgelser via det tætte samarbejde med Nationalmuseet. Siden 1. 1. 2004, har dette samarbejdet været reguleret via en kontrakt, der bl.a. indebærer, at Vikingeskibsmuseet varetager det marinarkæologiske beredskab på vegne af Nationalmuseet.

Kulturarvsstyrelsen anbefalede i forbindelse med en udredning af museets forhold i 2002, at museet fik et selvstændigt arkæologisk ansvarsområde, og en deraf følgende egen arkæologisk samling. Siden har Vikingeskibsmuseet ønsket at udvikle sig til en fuldgyldig museumsinstitution, der lever op til alle de forpligtelser, der er beskrevet i museumsloven. Det indgår derfor i museets vision for fremtiden at etablere et selvstændigt marinarkæologisk ansvarsområde for Frederiksborg, Roskilde, Københavns, Vestsjællands og Storstrøms amter samt farvandene i Københavns Kommune og Bornholms regionskommune. Museet har i 2005 arbejdet med formuleringen af en vision for området, og har som konsekvens heraf forberedt en organisatorisk ændring, der bl.a. skal styrke udviklingen af det marinarkæologiske område som et selvstændigt område i museets drift, og som placerer det daglige ansvar for en fremtidig arkæologisk samling.

Museet vil i løbet af 2006 afklare problemstillinger og muligheder, før der træffes endelig beslutning om at ansøge Kulturarvsstyrelsen om tildeling af det påtænkte ansvarsområde.

Dokumentation og marint arkiv

Arkæologisk værksted

Værkstedet har i 2005 hovedsagligt arbejdet med dokumentation af Roskildeskibene. Af hensyn til projektets tidsplan og økonomi har der gennem hele året været arbejdet på at skabe hurtigere og enklere arbejdsgange. Med støtte fra kulturministeriets UMTS-pulje har det været muligt at forbedre værktøjslinien, og personalet har deltaget i efteruddannelse med instruktion i brugen af softwareprogrammet Rhenosoros.

Det er lykkedes at forbedre produktiviteten, men det er sket på bekostning af formidlingen, idet værkstedet har været lukket for publikum i perioder. Museets udstillingsudvalg har derfor arbejdet med planlægning af en forbedret formidling i værkstedet fra sæsonen 2006.

Nationalmuseet har i en periode på 3 måneder benyttet Arkæologisk Værksted til oplæring af en medarbejder i dokumentation af skibstømmer. Det har givet værkstedets faste medarbejder mulighed for at indlede arbejdet med rekonstruktion af et af Roskildeskibene. Dermed er analysen af det store skibsfund så småt indledt.

Det Marine Arkiv

Museet har i 2005 fortsat gennemgangen af Det Marine Arkiv for gamle sager, der ikke er fundanmeldt fyldestgørende, og for gamle fund, der ikke har korrekt positionsangivelse. En scanning af det omfattende tegningsmateriale er indledt, og alle scannede 1:1 tegninger er separeret og registreret og klargjort til indlægning i FotoStation. Endelig er en systematisk gennemgang og registrering af ikke registreret fotomateriale indledt.

Fotoværksted og billedarkiv

Museets billedsamling omfatter omkr. 250.000 dias og negativer, som af hensyn til billedernes tilgængelighed ikke kan opbevares under optimale bevaringsforhold. I 2004 indkøbte museet en scanner med henblik på at gøre udvalgte dele af samlingen elektronisk tilgængelig, hvorved de originale optagelser kan pakkes væk og opbevares under bedre forhold. Målet for 2005 var at indscanne 25.000 billeder – hvilket blev nået inden årets udgang. Parallelt hermed er der arbejdet intensivt med implementering af et nyindkøbt billeddatabasesystem Fotostation.

Digitalfoto og digitalvideo er blevet de primære billedmedier i museets dokumentationsarbejde. Museets fotograf har i årets løb især arbejdet med dokumentationen af bådeværftets projekter Den udspændte træbåd og Fiskerjoller fra Roskilde Fjord samt årets særudstilling Blodspor. Desuden blev foto- og videodokumentationen af Havhingstens sejladsers fortsat fra 2004.

Forskning

Kerneområdet for Vikingskibsmuseets forskning er fortsat den skibssarkæologiske forskning, som afspejler sig i såvel museets eksperimentalkæologiske aktiviteter og publikationsvirksomhed.

Eksperimentalkæologi

Den udspændte træbåd, år 200 – 850. Efter mange års arbejde med rekonstruktion af klinkbyggede vikingskibe, stillede museets bådebyggere sig i 2005 overfor en helt ny udfordring: rekonstruktion af tre udspændte både: en båd fra gravpladsen ved Slusegård på Bornholm fra ca. 200 e.Kr., Björkebåden fra ca. 450 e.Kr. og Tuna Bardelunda fra omkring 850 e.Kr.

Den ældste båd, Slusegårdbåden, repræsenterer en helt enkel type, hvor den udhulede træstamme er

spændt ud over ild. Bjørkebåden og båden fra Tuna Badelunda repræsenterer komplicerede konstruktioner, hvor den udspændte båd indgår som et væsentligt element i et fartøj, der er bygget op med stævnstykker, bordplanker, bundstokke osv.

Projektet adskiller sig på flere måder fra de eksperimentalkæologiske projekter, der har været gennemført ved museet i de senere år. I denne indledende fase af eksperimentet, har det ikke været et mål at bygge en rekonstruktion, der holder mål med det oprindelige fartøj, med henblik på at afprøve det pågældende fartøjs sejlegenskaber osv. I stedet har projektet fokuseret på form- og materialeforståelse. Hvad er udgangspunktet for at nå en bestemt form efter udspænding. Hvor tynd skal skallen i den udhulede båd være; hvor lidt og hver meget skal hugges af i enderne, hvordan og over hvor lang tid skal materialet varmes op, før båden kan spændes ud osv.

Som forberedelse til projektet rejste bådebyggerne Hanus Jensen og Rasmus Budde Jensen samt Dr.phil.h.c. Ole Crumlin-Pedersen til Sverige for at se den originale båd fra Tuna Badelunda på Västerås Museum og den originale Bjørkebåd på Gävleborg Läns museum i Gävle. Hanus Jensen udførte desuden en 1:10 model af de tre både, samt en 1:2 model af Bjørkebåden, med henblik på at afklare en række spørgsmål om bådens form før udspænding.

Rekonstruktion af Slusegård- og Bjørkebåden blev delvist gennemført i 2005, mens forarbejdet til rekonstruktionen af båden fra Tuna Badelunda har tilbragt vinteren på bunden af museumshavnen, klar til udspænding.

Projektet er beskrevet på museet hjemmeside under Bådeværftet. Bådebygger Hanus Jensen har desuden skrevet web-log til internetsitet www.historie-online.dk

Projektet fortsættes i 2006, og afsluttes med en publikation.

Forsøgsrejser og testsejladser. I forbindelse med forberedelsen af de to sidste bind i Skuldelev publikationen er der foretaget en række opsamlende testsejladser og forsøgsrejser. I samarbejde med et travallielag fra Hundested er der gennemført et ro-forsøg over en maratondistance med *Helge Ask*, museets rekonstruktion af Skuldelev 5 skibet. I samarbejde med bådelaug for *Sif Ege*, en rekonstruktion af Skuldelev 3 bygget i Frederikssund, er der udført en række sammenlignende sejlforsøg med *Roar Ege* og *Sif Ege*. Den 15. juni tog *Ottar*, museets rekonstruktion af Skuldelev 1 skibet, på en forsøgsrejse til Skotland. Rejsen varede 1½ måned, hvor skibet blev afprøvet i dets oprindelige farvandsområde.

Indsejlingen af *Havhingsten* blev for alvor indledt i 2005, og omfattede bl.a. 14 dages sejlad på Isefjord og i Kattegat i juli, hvor der bl.a. blev sejlet natsejlad og hvor mandskabets opdeling i vagter blev afprøvet. Skib og besætning skal dog være langt bedre indsejlet, før det har kulturhistorisk værdi af dokumentere skibets sejlegenskaber.

Undersøgelse af besejlingsforhold på Vikingernes Aros

Som forberedelse til udstillingen Vikingernes Aros, der åbnede på Moesgård Museum, Århus d. 31. maj 2005, har museumsinspektør Max Vinner undersøgt og beskrevet den relativt ukomplicerede besejling af Århusbugten. Den lette besejling gjorde "Aros" til et udsat sted, med mindre byen i god tid kunne opdage fjendtlige skibe og give dem en "varm velkomst" fra voldene. Studier af stednavne på herredskort og andre ældre kort i Kort- og Matrikelstyrelsen har påvist adskillige bavnøje, strækkende sig fra det nordøstlige Djursland, tværs over halvøen mod Aros. Ved en kædereaktion af lys- og røgsignaler har man – ligesom på Roskilde Fjord – kunnet advare om en trussel mod byen.

Konferencer

Museet var i 2005 vært for et seminar for projektgruppen "Öresund – barriär eller bro?". Gruppen har til formål at styrke den arkæologisk-historiske forskning i Öresundsregionen. Vikingskibsmuseets museumsfaglige chef Jan Bill sidder i styregruppen og var medarrangør af seminaret.

Bogproduktion

Museet har i 2005 udgivet følgende bøger og kataloger:

Crumlin-Pedersen, Ole (ed.) 2005: *Fulton. Mennesker omkring en dansk skonnert 1915-2005*.

Roskilde, 61 sider. ISBN 87-85180-59-9. udgivet i anledning af Fultons 90 års jubilæum.

Krogh-Nielsen, Marie Louise & Kamma Poulsen-Hansen 2005: *Blodspor. Vikingernes plyndringer langs Rhinen*. 3.-6. klasse. Roskilde, 16 sider. Emnehæfte til undervisningsbrug.

Larsen, Anne-Christine & Anne Christina Sørensen 2005: *Blodspor. Vikingernes plyndringer langs Rhinen*. Roskilde, 15 sider. ISBN 87-85180-60-2. Katalog til museets særudstilling.

Derudover har museet arbejdet med følgende manuskripter:

Renæssancens skibsbygning. Christian Lemées manuskript om de store renaissancefartøjer, der blev fundet og udgravet på B&W grunden i København, har været under redaktion og sproglig bearbejdning. Samtidig er der arbejdet med færdiggørelse af det store illustrationsmateriale. Bogen forventes at være klar til grafisk tilrettelæggelse i begyndelsen af 2006, hvorefter den forventes at udkomme i museets monografiserie *Ships and Boats of the North* i løbet af foråret 2006. Der er ydet støtte til bogen fra Augustinus Fonden, Nordea Danmark Fonden, Det Dansk-Franske Damskibsselskabs Understøttelsesfond, fra Københavns Skipperforening, Joeck's Fond, Farumgaard-Fonden samt fra en privat hollandsk donator.

Otheres Voyage. Der er gennem 2005 fortsat arbejdet med redaktionen af de 20 artikler fra det publikationsforberedende seminar "Otheres Voyage. A 9th century account of voyages along the coasts of Norway and Denmark and its cultural context", der blev afholdt på museet i maj 2003. Bogen udgives som første bind i museets nye monografiserie *Maritime Culture of the North* i 2006.

Projektet har fået støtte bl.a. fra Dr. Hans Joachim Kühn og Statens Humanistiske Forskningsråd.

Connected by the Sea. Proceedings of the 10th International Symposium on Ship and Boat Archaeology, (afholdt i Roskilde 2003) er færdigredigeret på Southampton University. Bogen forventes at udkomme på Oxbow Books i september 2006.

De store handelskibe og professionalisering af søhandelen i perioden 1000-1250. Museumsinspektør Anton Englerts manuskript om den tidlige middelalters store handelskibe og professionaliseringen af søhandelen i perioden 1000-1250 var i 2005 under afsluttende redaktion. Manuskript og illustrationer forventes at være klar til grafisk opsætning i løbet af 2006. Projektet er støttet bl.a. af Statens Humanistiske Forskningsråd.

Museumfaglig chef Jan Bill har i perioder af 2005 arbejdet med sit manuskript om middelalderens skudfart *From Nordic to North European*, der skal udkomme i serien *Ships and Boats of the North*. Arbejdet med manuskriptet intensiveres i 2006.

Arbejdet med *Skuldelev bind 2 og 3* i serien *Ships and boats of the North* skal omhandle rekonstruktionsarbejdet og de samlede erfaringer med det eksperimentalarkæologiske arbejde, er i sin indledende fase. Der er endnu ikke en fast tidsplan for udgivelsen af de to bind.

Omfanget af bogudgivelser har ikke levet op til målsætningen, hvilket bl.a. afspejler manglende fokus og manglende ressourcer til grafisk tilrettelæggelse. For at styrke publikationsområdet, er det i forbindelse med den planlagte organisatoriske ændring, der træder i kraft pr. 1. 1. 2006, opgraderet til et selvstændigt ansvarsområde. Ansvar vil blive varetaget af museumsinspektør Anton Englert.

Publicerede arbejder

Museets medarbejdere har i årets løb publiceret følgende artikler og monografier:

- Andersen, Erik, Tinna Damgård-Sørensen & Søren Nielsen 2005: Havhingsten fra Glendalough. *Kysten* 2005 (2), 8-9.
- Andersen, Erik, Tinna Damgård-Sørensen & Søren Nielsen 2005: Skuldelevskibene. Rekonstruktion af arkæologiske skibsfund. *Kysten* 2005 (2), 10-13.
- Bill, Jan 2005: Kiloran Bay revisited - confirmation of a doubtful boat-grave. In Mortensen, A. & S. V. Arge (eds), *Viking and Norse in the North Atlantic*, 345-358. Thórshavn.
- Bill, Jan 2005: Endangered Urban Heritage of the Sea Floor. In Lehtimäki, M. (ed.), *Urban Heritage - Collective Privilege. Report on the 2nd Baltic Sea Region Cultural Heritage Forum*, 113-115. Helsinki.
- Crumlin-Pedersen, Ole 2005: Epilogue. In Juel, Henrik: *Roar's Circle – a Viking Ship returns to the Sea*. 153-155. Cambridge.
- Crumlin-Pedersen, Ole 2005: Skibet i kulten. In Capelle, Torsten et al. (eds), *Ragnarok. Odins Verden*, 143-181. Silkeborg.
- Crumlin-Pedersen, Ole (ed.) 2005: *Fulton. Mennesker omkring en dansk skonnert 1915-2005*. Roskilde.
- Djupdræt, Martin Brandt 2005, Stig om bord – et virtuelt møde med vikingetidens skibsbygning og handel. *Nyhedsbrev (Museumsformidlere i Danmark)* 13, 19-20 (www.museumsformidlere.dk/nyhedsbrev.html).
- Englert, Anton 2005: Lastschiffe in Südjütland zur Waldemarszeit. In Eisenschmidt, Silke et al. (eds), *Archäologie in Schleswig/Arkæologi i Slesvig 9 - 2001. Symposium Jarplund 2.2.- 3.2.2001*, 133-150. Haderslev & Schleswig.
- Englert, Anton & Hans Joachim Kühn 2005: Das hochmittelalterliche Wrack von Karschau. *Offa* 59/60 (2002/2003), 239-243.
- Englert, Anton & Waldemar Ossowski 2005: Podróż morska Wulfstana w IX wieku. Wyniki eksperymentalnego rejsu z Hedeby do Gdańska. *Pomorania Antiqua* 22, 309-326.
- Gøthche, Morten 2005: At "gøre havn" - skibe og bolværk. In Roland, Thomas (ed.), *Bolværker - fra middelalderen og nyere tid. Indlæg fra et seminar afholdt Næstved Museum 24. maj 2002*, 15-18. Næstved.
- Gøthche, Morten 2005: Copenhagen - from Harbour to Housing. In Lehtimäki, M. (ed.), *Urban Heritage - Collective Privilege. Report on the 2nd Baltic Sea Region Cultural Heritage Forum*, 85-93. Helsinki.
- Gøthche, Morten 2005: The Roskilde Ships. In Lehtimäki, M. (ed.), *Urban Heritage - Collective Privilege. Report on the 2nd Baltic Sea Region Cultural Heritage Forum*, 181-186. Helsinki.
- Krogh-Nielsen, Marie Louise & Kamma Poulsen-Hansen 2005: Blodspor. Vikingernes plyndringer langs Rhinen. 3.-6. klasse. Roskilde.
- Larsen, Anne-Christine & Anne Christina Sørensen 2005: Blodspor. Vikingernes plyndringer langs Rhinen. Roskilde.
- Lemée, Christian, Søren Nielsen & Max Vinner 2005: Ler pur-sang des Vikings. *Chasse-Marée* 175, 52-65.
- Skamby Madsen, Jan & Max Vinner 2005: Skibe, navigation og havne. In Damm, Annette (ed.), *Vikingernes Aros*, 80-97. Højbjerg.
- Skamby Madsen, Jan & Max Vinner 2005: Søvejen til Aros. In Damm, Annette (ed.), *Vikingernes Aros*, 99-105. Højbjerg.
- Vinner, Max 2005: For fulde sejl. *Nyt fra Nationalmuseet* 109, 22-26.

Foredrag

Museets medarbejdere har gennem året holdt følgende foredrag i forskningsmæssige fora:

Museumsfaglig chef Jan Bill:

- *Endangered Urban Heritage of the Sea Floor*, på ”Urban Heritage – Second Baltic Sea Region Cultural Heritage Forum”, Helsinki, 7. - 11. juni
- *Skuldelev 2 at sea again: the reconstruction and first trial runs of an Irish longship*, på ”XV International Viking Congress”, Cork, 17. - 27. august
- *Øresundet*, på seminaret for ”Öresund – barriär eller bro?”, Vikingskibsmuseet, 8. - 9. december

Museumsinspektør Ole Crumlin-Pedersen:

- *Den nordiske klinkbåds grundform – en totusindårig tradition og dens rødder*, på seminaret ”Klink & Seil”, Sjøfartsmuseet Oslo, 18. - 22. maj

Museumsinspektør Jørgen Dencker:

- *Storfangere ved Øresund. Om prøveundersøgelserne ved Amager Strandpark*, for Oldskriftsselskabet, 11. januar
- *Kolkuos, a Medieval Harbour*, på Hólar University College Hjaltadal Island, 31. juni

Museumsinspektør Anton Englert:

- *Skibsbygning og søfart i vikingetid og tidlig middelalder – belyst gennem et nøglefund af vestnorsk oprindelse*, på Hyllestadseminaret 2005, ”Stein som handelsvare i vikingetid og tidleg mellomalder”, Hyllestad, 24. april
- *In Wulfstans Kielwasser. Eine Versuchsreise mit dem Nachbau von Skuldelev 1*, på 12. Jahrestreffen Arbeitskreis Unterwasserarchäologie, Warnemünde, 22. oktober
- *A trial voyage from Hedeby to Gdansk with the Skuldelev 1-reconstruction Ottar*, på Annual Conference of the Nautical Archaeological Society, Portsmouth, 12. november

Museumsinspektør Morten Gøthche:

- *Fuldblod på havet – rekonstruktion af Skuldelev 2*, på koordineringsmødet ”Ancient Times”, Nykøbing Falster, 20. maj
- *The Roskilde Ships*, på ”Second Baltic Sea Region Cultural Heritage Forum”, Seminar of the Working Group Underwater Heritage, Helsinki, 9. juni
- *Copenhagen - from Harbour to Housing*, på ”Development Pressure on Historical Environments, Second Baltic Sea Region Cultural Heritage Forum”, Case studies from the Baltic Sea Region, Helsinki, 10. juni

Museumsinspektør Anne-Christine Larsen:

- *The Viking Ship Museum. Presentations and presentation programmes in the VM. A historical and museological perspective* på ”Varangian Culture 2000 Congress”, Brescia, 14.-16. maj
- *Vikings in Danish and Irish museums: Using research in presentations*, på ”XV International Viking Congress”, Cork, 18. - 27. august
- *Vikingskibsmuseets udstillingskoncepter og formidling. Historik, museologi og realisering*, del af ”Linien for Kommunikation, Roskilde Universitetscenter”, 15. september
- *Vikingerne i Franken*, for Vikingskibsmuseets Venner, Vikingskibsmuseet, 22. september
- *Udstillingskoncepter. Tanker, overvejelser og udstillingspraksis i forbindelse med realisering af museets særudstilling: Blodspor – Vikingernes plyndringer langs Rhinen*, for Saxo-instituttet, Københavns Universitet på Vikingskibsmuseet, 2. november

Chef for bådeværftet, Søren Nielsen:

- *Experimental archaeology at the Viking Ship Museum*, på sejladskursus for South Hampton University, Vikingskibsmuseet, 9. juni
- *Experimental archaeology at the Viking Ship Museum*, på sejladskurset "How to sail the Single Square Sail", Vikingskibsmuseet, 22. juni

Universiteter

Museet har gennem et samarbejde med *Syddanske Universitet* i Odense og *Nationalmuseet* huset Mette Busch, der skriver ph.d. om kystlandskaber og kystbundne erhvervsstrategier i Danmark 1050-1700 med museumsfaglig chef Jan Bill som vejleder. Ph.d. afhandlingen afleveres i 2006.

Museumsfaglig chef Jan Bill har været tilknyttet *Århus Universitet* som ekstern lektor i marinarkæologi og er censor i forhistorisk arkæologi, og har været opponert ved en disputats, der er forsvaret ved *Stockholms Universitet*.

Museumsdirektør Tinna Damgård-Sørensen har i årets løb været censor ved historiefaget på *Roskilde Universitetscenter Syddanske Universitet*, *Århus Universitet* og *Københavns Universitet*.

Museumsinspektør Anne-Christine Larsen har været censor ved arkæologifaget på *Københavns Universitet* og *Århus Universitet*, og har fungeret som vejleder for overbygningsstuderende på arkæologifaget ved *Københavns Universitet* i forbindelse med opgaveskrivning. Anne-Christine Larsen har desuden ydet oplæg og vejledning for studerende på linien for kommunikation ved *Roskilde Universitets Center* i forbindelse med efterårets undervisningsforløb.

I dagene 6.–10. juni gennemførte museet for 3. gang et femdages kursus for *Southampton Universitys Centre for Maritime Archaeology*. Kurset indeholder forskningsbaseret undervisning, leveret af museets inspektører og bådebyggere, samt undervisning i sejlads med råsejlsbåde fra museets bådsamling. Kurset afslutter den etårige masteruddannelse i marinarkæologi. Det blev igen i år en stor succes, og der er truffet aftale om afholdelse af kurset igen i 2006.

I dagene 3. - 4. august var Vikingskibsmuseet vært for en ekskursion i forbindelse med *10. Schiff-sarchäologisches Seminar for Universität Rostock*. Undervisningen, der blev gennemført i Vordingborg og på Vikingskibsmuseet, blev varetaget af museumsinspektør Anton Englert.

Bibliotek

Nationalmuseets marinarkæologiske bibliotek, der i 2004 blev deponeret på Vikingskibsmuseet, er i løbet af 2004 og 2005 blevet sammenkørt med Vikingskibsmuseets bibliotek. Gennem hele 2005 er der fortsat blevet arbejdet på en retrospektiv inddatering af bøger i Nationalmuseets elektroniske biblioteksdatabase *NatKat*. Nationalmuseets bøger er nu næsten fuldt inddateret, mens ca. 1/3 af Vikingskibsmuseets bibliotek er blevet inddateret i løbet af 2005. Den største del af de bøger og tidsskrifter, der står på Vikingskibsmuseet er dermed direkte søgbare i *NatKat*. Ved udgangen af 2005 omfattede biblioteket ca. 6.668 monografier hvoraf de 4.718 er Nationalmuseets. Biblioteket omfatter desuden ca. 400 tidsskriftsserier hvoraf de 338 er Nationalmuseets. Biblioteket omfatter herudover artikler, særtryk og videofilm.

Bådsamling og værft

Vikingskibsmuseets bådsamling

Der har gennem hele 2005 været arbejdet med vedligeholdelse af museets bådsamling, der tæller 40 fartøjer - rekonstruktioner af arkæologiske skibsfund samt eksempler på traditionelle, nordiske, klinkbyggede både. Der er især arbejdet på at klargøre *Ottar* og *Havhingsten* til sejladserne i sommeren 2005, *Ottar* har bl.a. fået forstærket partiet omkring roret. Der er desuden indkøbt forskellige dele til *Havhingsten*, så den kan gennemføre de næste års sejlads. *Kraka Fyr* har fået udskiftet forstævnen og det forreste spant, mens *Blackman* fik skiftet kølen, en del af stævnene og flere bord.

Vedligeholdelse af Nationalmuseets fartøjssamling

Vikingskibsmuseet har indgået en kontraktlig aftale med Nationalmuseet om vedligeholdelse af Nationalmuseets fartøjer. Der er i den forbindelse foretaget en række vedligeholdelsesarbejder på fartøjerne. *Anna Møller* har bl.a. fået skiftet planker i agterskibet, kalfatret hele fribordet, har fået ny mastefisk, mastekrave og udskiftet dækket i dette område, har fået nye dæksplanker i sidedækket og udskiftet lønning. Der er desuden indkøbt en ny gummibåd med påhængsmotor, for at lette skibslavugets håndtering af skibet.

Pram 19 fik nye skærstokke og yderligere afstivning af luger og dæk, mens *Fyrskib 17* blev nymalet over dæk, og udenbords. 100 volt elmotoren til pumpen blev renoveret, der blev udskiftet diverse rør og radiatorer samt indkøbt en ny lænsepumpe.

Ruth fik syet en vinteroverdækning der dækker skibet fra for til agter.

Salg af ydelser

I bestræbelserne på at fastholde såvel kundskaber som personale er der løbende bygget nye både på museets værft. Mulighederne for at gennemføre nybygninger er imidlertid begrænsede inden for museets eget budget, ligesom der er grænser for antallet af både, der kan indlemmes i bådsamlingen. Der gøres derfor en stor indsats for at opbygge et marked for salg af både og ydelser inden for museets specialområde. Dels gennem materiale til museets besøgende, dels gennem udbygning af hjemmesiden og endelig gennem kontakter til efterskoler og højskoler. 15. juni blev der desuden holdt pressemøde på værftet.

I 2005 har museets værft bygget/solgt:

- To Frederikssundsjoller. Den ene af bådene var på forhånd solgt til en familie fra Roskilde, den anden båd var endnu ikke solgt ved årets udgang.
- Reparation af to Lynsøjoller. Arbejdet foretages i løbet af vinteren 2005/2006

Der er følgende ordrer i bogen for 2006:

- Bygning af en Gokstadværing i National Heritage Park, Irland i april - maj 2006
- Restaurering af en tosmakke fra Næstved Museum i vinteren 2006
- Bygning af en færøsk seksæring til Vikingskibsmuseets sejladstjeneste

Den udspændte træbåd, år 200 – 850

Se under Forskning: Eksperimental arkæologi.

Fiskerjoller fra Roskilde Fjord, år 1900 – traditionel dansk bådebygning

Bådebyggerne har i løbet af året bygget to Frederikssundsjoller, der typemæssigt er nogle af de sidste traditionelle træbåde, der er bygget og anvendt til fiskeri på Roskilde Fjord. Bådene er siden blevet bygget som lystbåde, og de er velkendte for deres smukke linier og gode sejlegenskaber.

Byggetraditionen har rødder i vikingskibsbyggeriet, og bygningen af de små traditionelle brugsbåde

foregik principielt på samme måde, som bygningen af de 1000 år ældre vikingskibe. Det betyder, at bådene blev bygget og formet på baggrund af bådebyggerens erfaring, overleveret viden og den lokale byggetradition.

Formidlingen af projektet blev understøttet af en udstilling, der blev vist i værftshallen. Museets fotograf har fulgt byggeriet; en del af billederne er lagt ud på museets hjemmeside. I løbet af 2006 færdigredigeres desuden en film på ca. 20 min., der følger hele byggeprocessen fra træet bearbejdes på savværket, gennem hele byggeprocessen til den første sejlads med jollen.

Formålet med projektet har dels været at bevare den immaterielle kulturarv gennem byggeaktivitet, dels at formidle udviklingen af en håndværkstradition, og endelig at skabe en øget opmærksomhed omkring værftets salg af ydelser. Sidstnævnte er i hvert fald lykkedes; projektet har givet anledning til mange forespørgsler på nybygning, reparation, restaurering og konsulentvirksomhed.

Efteruddannelse

Museets bådebyggere har, efter afslutningen af *Australian Woodenboat Festival i Hobart*, besøgt tempereret regnskov, bådeværfter, savværker mv. i det vestlige Tasmanien, hvor arbejdet med at udvælge og fælde træer samt bygningen af både blev studeret.

Formidling

Introduktionsfilm

Museet introduktionsfilm, der blev produceret i 2004 i samarbejde med Lydia Productions A/S og Palle Mikkelsen, blev i 2005 produceret på tysk, fransk, spansk og italiensk.

Udstillinger

Vikingskibshallen

Vikingerne i Irland Efter mere end fire et halvt år blev udstillingen om Vikingerne i Irland lukket i slutningen af februar 2005, og genstandene blev, efter et fantastisk godt og frugtbart samarbejde, sendt tilbage til det irske Nationalmuseum i Dublin. Udstillingen blev støttet af Kulturby 96, Friluftsrådet og År 2000 Fonden.

Årets særudstilling ”Blodspor – Vikingernes plyndringer langs Rhinen” blev åbnet den 2.maj 2005 som kulmination på flere års samarbejde med Rheinisches Landesmuseum Bonn, Universität Bonn, Tyskland og Centraal Museum i Utrecht, Holland.

Det overordnede og centrale hovedindhold i udstillingen var vikingernes plyndringer og overfald i Rhinområdet hovedsageligt i perioden ca. 850-900 (ca. 800-1000). Efter Karl den Stores død i 814 var den politiske situation i Frankeriget præget af usikkerhed, og landets forsvar var kraftigt svækket. Det benyttede vikingerne sig af. De var allerede bekendt med landets rigdomme via de veludviklede handels- og alliancemæssige kontakter mellem Skandinavien og Frankeriget. Tidligere var vidnesbyrd om vikingernes tilstedeværelse i Rhinlandet hovedsageligt baseret på skriftlige kilder, men med udgravningerne i Zutphen fremstår de arkæologiske beviser for vikingernes overfald og plyndringer tydeligere og mere grusomme end tidligere. Vikingskibsmuseet fik via udstillingssamarbejdet en enestående mulighed for at belyse historien gennem de nye arkæologiske fund – som suppleredes af de skriftlige kilders udsagn. Udstillingen fortalte også, hvordan overfaldene og plyndringerne klingede af, da der var skabt en mere stabil politisk situation i Frankeriget, og dermed et stærkere forsvar.

Udstillingen blev åbnet af Kulturminister Brian Mikkelsen, og samarbejdet mellem de tre lande blev understreget ved taler af den hollandske ambassadør til Danmark H.E. Ambassadør Gerard Kramer og den tyske ambassadør til Danmark H.E. Ambassadør Johannes Dohmes.

Omkring 300 mennesker var mødt op til åbningen, og det blev en festlig eftermiddag, der bl.a. også bød på musikalske indslag med gregoriansk kirkesang, nordisk sang og fanfare på kohorn ved sanger og

musiker Miriam Andersén samt Chili Johns kulinariske madoplevelse i buffeten *De grumme, grådige og grovædende vikinger i Rhinlandet*.

Vikingskibsmuseet har i forbindelse med udstillingen udgivet to kataloger på dansk. Det ene er beregnet til gymnasieelever og museets øvrige gæster. Det andet er til børn i alderen ca. 9-12 år. Udstillingen, der er støttet af Augustinus Fonden og Norden Danmark.Fonden, vises frem til den 8. januar 2006.

Gravskibe. I 2005 videreførtes planlægningen af en kommende udstilling om gravskibe. Begravelser i skibe er et globalt fænomen, som er udbredt i tid som rum, og udstillingen vil bl.a. vise, hvordan brugen af skibet i forbindelse med gravlæggelser udtrykker forestillinger om livet og døden.

Vikingskibsmuseet vil især fokusere på yngre jernalder og vikingetid, hvor skibets anvendelse i gravkulten ses i sin mest markante udfoldelse. Som konsekvens af museets arbejde med vision og strategi blev det i efteråret besluttet at udskyde udstillingen nogle år.

Vikinger i Østerled. I forbindelse med etablering af et fælleseuropæisk projekt omkring Vikinger i Østerled, deltog museet i et seminar ved Brescia i Norditalien i pinsen 2005. Formålet var at diskutere projektets koncept og videre forløb med potentielle samarbejdspartnere fra forskellige europæiske lande. Projektets idé er opstået på baggrund af et italiensk initiativ med tilknytning til Fondazione Pianura Bresciana, der i flere år har arbejdet med bevaring af traditionelle håndværk. ”Projektet Varangian Culture 2000” er foreløbig planlagt som diskussionsseminarer/kongresser, en sejlads ad de russiske floder til Konstantinopel, udveksling af traditionelle håndværk samt en særudstilling om vikingerne i de østlige immigrationsområder og deres rejser til Konstantinopel.

Den italienske fond var vært ved seminaret, der bestod af en diskussions- og foredragsdel, hvor museumsinspektør Anne-Christine Larsen bidrog med et foredrag om museets forsknings- og formidlingsarbejde ud fra bl.a. en museologisk synsvinkel, samt en præsentationsdel, hvor museet bidrog med præsentation og demonstration af rebslagning. Der arbejdes videre med en endelig projektbeskrivelse, men museets fremtidige engagement i projektet er foreløbig uafklaret.

Museumsøen

Arkæologisk værksted. Museet har i 2005 forberedt en ombygning og nyindretning af det arkæologiske værksted. Hensigten er dels at skabe en bedre formidling af den aktivitet, der finder sted i værkstedet, og af det fund (Roskilde skibene), der dokumenteres. Samtidig er det intentionen at skabe større opmærksomhed om kulturarven på havbunden, og at formidle de marinarkæologiske arbejdsprocesser.

Tunet og anden udendørs formidling. Tunet, der blev etableret i 2004 som et aktivitetsområde med præsentation og demonstration af forskellige håndværk, har også i 2005 dannet rammen om museets aktive og levende formidling for publikum med forskellige vikingetids håndværk bl.a. smedning, vævning og fremstilling af buer. Området blev i 2005 suppleret med nye plancher og aktiviteter. Et af de nye formidlingsstilbud med *hands-on* aktiviteter til publikum er bueskydning, der foregik på en bane bygget op mellem Vikingskibshallen og Museumsøen. I forbindelse med bueskydningsaktiviteten blev der produceret et antal plancher med uddybende informationer.

Aktivitetsbuset. Det store undervisningslokale i Aktivitetshuset på Museumsøen blev i sommersæsonen delt i to. Udstillingen *Det genskabte Skib* blev genopsat i rummets ene halvdel sammen med informationstavler om Skuldelev 2 byggeriet, video om sejlads med Havhingsten samt en infostander, hvor publikum kunne få informationer om *Stig ombord Projektet*. Den anden del af rummet blev indrettet som væveværksted, hvor væver Anna Nørgaard fremstillede fint uldstof på opstadvæv. Stoffet skal bruges til en stormands dragt – et af museets formidlingsprojekter, der strækker sig over flere år.

Bådeværftet. I relation til det eksperimentalarkæologiske projekt om *Den udspændte træbåd* blev der fremstillet en plancheudstilling med detaljerede omlysninger om de enkelte både og om byggeprocessen.

I relation til bygningen af to de Frederikssundsjoller blev der fremstillet en udstilling om de traditionelle fiskerjoller fra fjorden, og om den båd, der blev bygget. I udstillingen indgik bl.a. illustrationer af både fra Roskilde fjord og Isefjord gennem de sidste 1000 år, og en film om bådebygger Chr. Madsens bygning af både i Lynæs. På den måde kunne byggeriet på værftet umiddelbart sammenlignes med et oprindeligt træbådsbyggeri i 1960'erne, som ikke har ændret sig væsentligt. Udstillingen omfattede også tre fine modeller af en Fejdrivkvase, en Isefjordsbåd og en Lynæsjoelle. Modellerne var venligst udlånt af Handels- og Søfartsmuseet på Kronborg.

Museets plancheudstilling om *Træformidling* blev igen i 2005 vist under værftspladsens naust, og der blev indkøbt 7 nye træsorter til udstillingen, som nu omfatter 14 forskellige træsorter, der alle har været anvendt som materiale i bygningen af nordiske bådtyper.

Udstillinger og arrangementer uden for museet

Danmark

Tycho Brahe Planetarium, København. I begyndelsen af 2005 var der premiere på IMAX-filmen ”Vikinger – De rejsende fra Nord” i Tycho Brahe Planetarium i København. Vikingskibsmuseet producerede i den anledning en udstilling om sejlads og søfart, skibe, sejl og rig i vikingetiden samt om Havhingsten fra Glendalough. Udstillingen, der udover informationsplancher bl.a. omfattede videofilm, tovværk og Roar Eges store sejl, blev præsenteret i Planetariets forhal.

Mød vikingerne. I september 2005 blev der i Københavns Turistinformation overfor Tivoli vist en lille udstilling om Vikingskibsmuseets og Forsøgscentret i Lejres aktiviteter i forbindelse med HURs projekt ”Mød vikingerne”. Projektet gav samtidig en god mulighed for at markedsføre museet generelt overfor de københavnske turister.

Bayeux-tapetet – en broderet kronike fra vikingetiden, København. Vikingskibsmuseet har bidraget med information og udlån af genstande til udstillingen ”Bayeux-tapetet – en broderet kronike fra vikingetiden”, som vises på Nationalmuseet 21. januar til 30. april 2006. Det er foreløbig planen, at udstillingen skal vise i Bayeux senere i 2006.

Vikingeres Aros, Århus. Vikingskibsmuseet har bidraget til udstillingen ”Vikingeres Aros” med information og udlån af genstande. Som led i et samarbejde og som forberedelse til udstillingen har museumsinspektør Max Vinner endvidere undersøgt og beskrevet den relativt ukomplicerede besejling af Århusbugten. Udstillingen åbnede på Moesgård Museum den 31. maj 2005.

Europa

I Pinsen 2005 deltog Vikingskibsmuseet på den årlige festival for traditionelt håndværk i *Cigole, Norditalien*. Anledningen var seminaret om projektet ”Vikingerne i Østerled” arrangeret af Fondazione Pianura Bresciana, der i flere år har arbejdet med bevaring af traditionelle håndværk. Museumsmedarbejder Rikke Tørnsø Johansen demonstrerede fremstilling af lindebasttov og bemandede en mindre plancheudstilling om Skuldelevskibene og materialer til fremstilling af vikingetidens tovværk.

Viking Market, Wexford, Irland. I forbindelse med afholdelsen af et vikingemarked i The National Heritage Park udenfor Wexford i Irland 30. juli til 2. august 2005 deltog Vikingskibsmuseet med publikumsformidling i form af demonstration, præsentation og *hands on* aktiviteter omkring traditionelle håndværk med bl.a. maling af vikingetidsskjolde, kædebinding i kobbertråd og tovværksfremstilling. Projektet var finansieret af The National Heritage Park og Wexford Council.

Bådebygningsprojekt 2006, Wexford, Irland. Der er i løbet af efteråret ført forhandlinger med The National Heritage Park i Wexford, Irland, om gennemførelsen af et bådebygningsprojekt i 2006. Efter planen

skal to af museets bådebyggere i løbet af forsommeren bygge en Gokstad-færing i The National Heritage Park som et kombineret bygge- og formidlingsprojekt for det irske publikum. Forhandlingerne var ikke endeligt afsluttede ved årets udgang.

Australien

Vikings – voyagers, colonists and traders, Sydney, Australien. Udstillingen åbnede på Australian National Maritime Museum i Sydney den 30. november 2005, og vises frem til den 18. juni 2006, hvorefter den vil blive vist i Auckland på New Zealand. Udstillingen er produceret af Australian National Maritime Museum i et tæt samarbejde med Vikingeskibsmuseet og de nationale museer i Danmark, Norge og Sverige. Vikingeskibsmuseet har bidraget med informationer og udlån af bl.a. modellen af Skuldelev 1.

Wooden Boat Festival i Hobart, Tasmanien. Museet deltog 12. - 14. februar 2005 i Wooden Boat Festival i Hobart, Tasmanien med 5 bådebyggere, 2 både fra bådsamlingen samt en rekonstruktion af den ”store Gokstadbåd”. Sidstnævnte var venligst udlånt af ejeren, som fik den bygget på museets værft for et par år siden.

En af de medbragte både var opstillet på land med sejl og rig, så den var let tilgængelig for de besøgende. Kopien af den store Gokstadbåd og den færøske trébekkur blev anvendt til sejlads med festivalens specielle gæster. I et telt ved havnen blev der tildannet stævne og hugget planker af kløvet eg til en lille båd med brug af kopier af vikingetidens værktøj. Her blev også slået lindebasttov af medbragt råbast, mens der uden for teltet var opsat en reberbane, hvor publikum kunne være med til at slå hampetovværk på traditionel vis. Festivalen havde ca. 42.000 besøgende, ca. 450 deltagende både. Museets deltagelse blev finansieret af arrangørerne, mens transporten af bådene gennemføres på grundlag af støtte fra Maersk Sealand samt Patric Shipping.

Publikumsaktiviteter

Vikingeskibshallen. Museet tilbød hver dag i perioden fra 20. juni – 14. august og hver weekend fra 1. maj – 30. september gratis rundvisninger på dansk og engelsk og i mindre omfang på tysk. Knap 3.000 af museets gæster tog imod tilbudet. I perioden 1. maj – 30. september var der desuden aktiviteter for børn i udstillingen ”Anløbsbroen”, der var bemandede dagligt. Publikum havde her mulighed for at gå på opdagelse i de to modeller af Skuldelev 1 og 2 eller for at være i dialog med museets guider. Udstillingen var også bemandede med 2 studenter i *vinterferien* (uge 7 og 8), hvor der var aktiviteter med temaet ”Vikingerne smykker” og i *efterårsferien*, hvor der var mulighed for at snitte en besked i runer; annonceret som ”Vikingerne SMS”.

Tunet. I lighed med 2004 var der i perioden 1. maj – 30. september aktiviteter for publikum på Tunet på museumsøen, bl.a. møntslagning, maling og fremstilling af forskellige smykker. Der var flest aktiviteter i højsæsonen fra 20. juni – 14. august, hvor der ud over publikumsværkstederne også var skiftende demonstration af forskellige håndværk (væver, smed, buemager, sejlmager, rebblægger og trædrejer).

Knivtræf. I weekenden 17. - 19. juni blev der afholdt knivtræf på museumsøen med salgsboder og konkurrence for håndlavede knive, og med uddeling af præmier for knivhåndværk i forskellige klasser. Træffet var arrangeret af Dansk Knivforening.

Bueskydning. Som noget nyt havde publikum i perioden 2. juli - 6. august 2005 mulighed for at skyde med bue og pil. Bueskydning blev ”skudt i gang” som markering af åbningen af udstilling Blodspor i starten af maj, hvor også forskellige former for kampteknik blev demonstreret. I nogle weekender gennem sommeren blev bueskydningen suppleret med et buemagerværksted og demonstration af rekonstruerede vikingetidslangbuer.

Sejlads med publikum. I perioden 1. maj – 1. oktober har museet som vanligt tilbudt sejlads på Roskilde Fjord i både fra bådsamlingen. De såkaldte ”turistsejladser”, der giver museets gæster mulighed for at

sejle ca. 50 min. i forbindelse med et besøg på museet, har været et tilbud hver weekend i hele sejlperioden, og på alle dage i perioden 18. juni – 14. august.

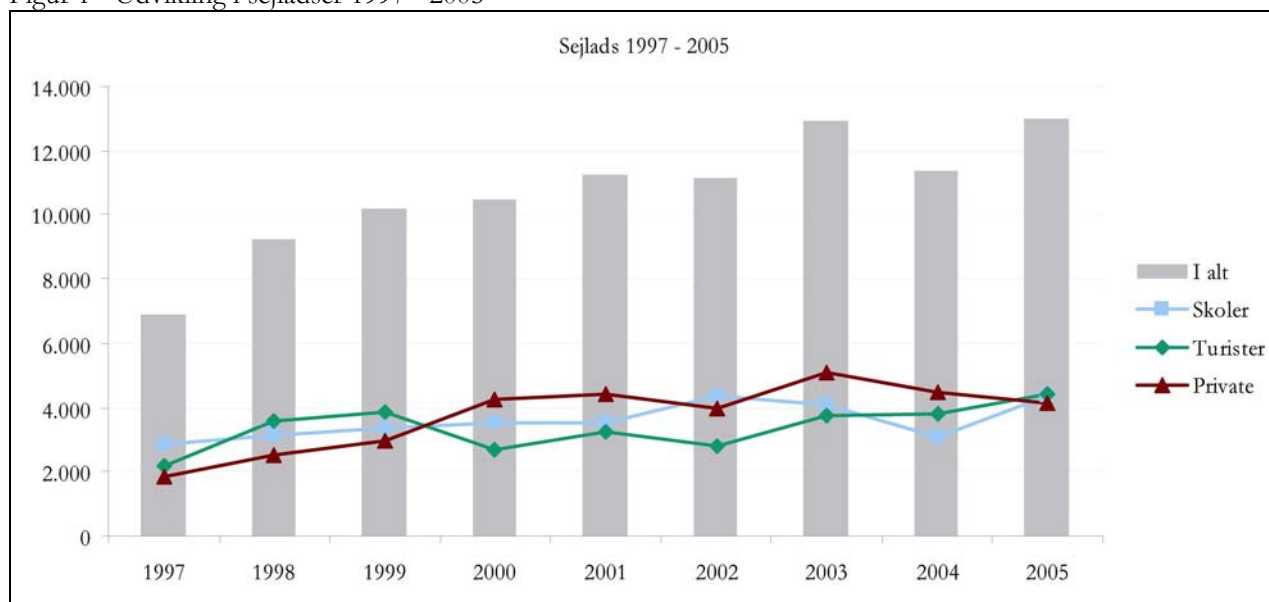
Fem aftener i løbet af sæsonen blev desuden gennemført længere ture på 3½ time, hvor enkeltpersoner havde mulighed for deltagelse.

I alt 12.965 gæster har deltaget i sejlads på fjorden i 2005. Heraf har 4.445 deltaget i sommerens ”turistsejladser” af knap en times varighed. 4.159 har deltaget i sejlads for private grupper og virksomheder. Antallet af skolebørn og deltagere på sejladskurser kom op på 4.361.

De 4.445 gæster på turistsejladserne er ny rekord. Sammenlignes med de foregående fem års gennemsnit på 3.264 er det et tegn på, at sejlads på Roskilde Fjord for stadig flere besøgende naturligt hører med til et besøg på Vikingskibsmuseet.

De 4.159 der deltog i et arrangeret besøg med sejlads viser en lille tilbagegang i forhold til de foregående fem års gennemsnit på 4.452. Det kan være en konsekvens af, at de to andre typer sejladser: skoler og ”turistsejladser”, er gået så meget frem, at vi har nået kapacitetsgrænsen.

Figur 1 - Udvikling i sejladser 1997 - 2005



Fjordens Træbåde. 20. – 21. august blev der for første gang afholdt træf for fjordens træbåde ved Vikingskibsmuseet. Træffet blev arrangeret i samarbejde med Fjordmuseet i Jyllinge, Egnsmuseum Færggården, Museet for Holbæk og omegn, Lynæs fiskeriforening og Odsherreds Kulturhistoriske Museum. På træffet var der sejladsopvisning med de fremmødte både, publikumssejlads i museets både, men også opvisning med vikingetidens langbuer ved Flemming Alrune, demonstration af maritime håndværk, kamp og demonstration ved Lokes Frimænd og Viking Fighting Arts ved Lars Magnar Enoksen.

I tilknytning til ”Fjordens Træbåde” blev der afholdt *vikingemarked* på pladsen foran Vikingskibshallen. Der blev solgt mad, smykker, knive, skind og meget andet fra mere end 25 boder.

Weekenden var en stor succes. Museet havde i alt ca. 5.210 besøgende, hvoraf de 3.040 alene løste billet til markedet. Det overvejes at gøre ”vikingemarkedet” til en årligt tilbagevendende begivenhed.

Fjordens Træbåde har fået støtte fra Roskilde Amt og Roskilde Kommune.

Fokus på vikingetiden. I dagene 3. - 4. og 10. - 11. september 2005 har HUR og 7 kulturhistoriske institutioner haft fokus på vikinger. På Vikingskibsmuseet bl.a. med rundvisning, bueskydning og sejlads på Roskilde Fjord.

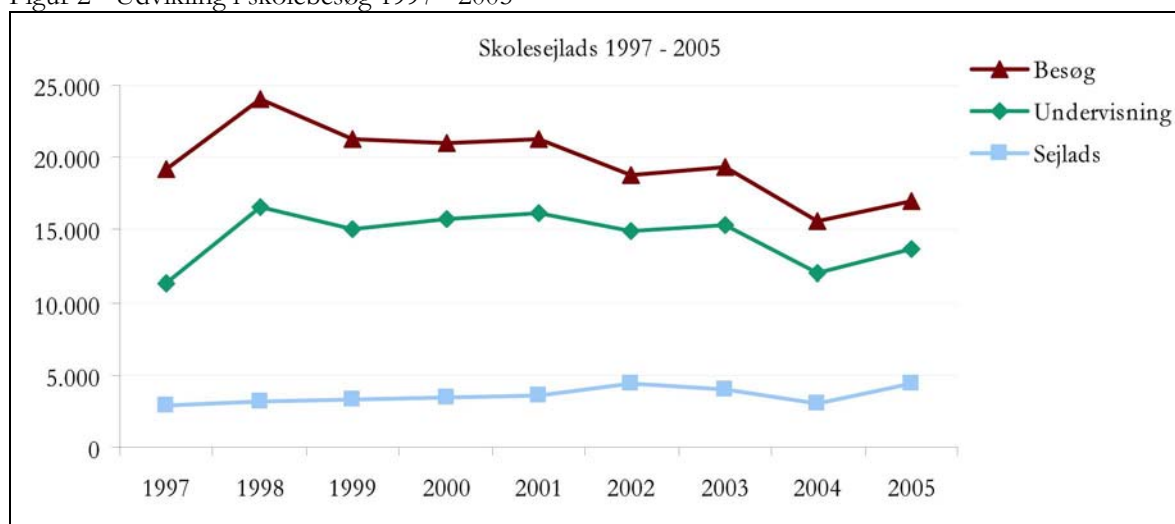
Undervisning og kursusvirksomhed

Skoletjeneste

Museets skoletjeneste har i de sidste seks år været præget af manglende kontinuitet i den daglige ledelse på grund af lange, gentagne orlovsperioder og skiftende vikarordninger. Det har haft alvorlige konsekvenser for udviklingen af nye undervisningstilbud, for kontakten til skoleverdenen og for skolernes interesse for museets tilbud. Vikingskibsmuseet har derfor i 2005 øget indsatsen overfor skoler, idet der i samarbejde med Skoletjenesten er oprettet en ny 24-timers stilling for en pædagogisk medarbejder. Det har således været muligt at fastholde barselsvikar Marie Louise Krogh-Nielsen i en fuldtidsstilling efter at Ane Bendix Horn er vendt tilbage fra barselsorlov i september 2005. Ane Bendix Horn er vendt tilbage på nedsat tid, og går atter på barsel i marts 2006.

Der har, siden Marie Louise Krogh-Nielsen blev ansat som barselsvikar i foråret 2004, været arbejdet intensivt på udvikling af nye undervisningstilbud med henblik på at øge skolernes interesse for museets tilbud. Resultatet er begyndt at vise sig i 2005 i form af stigende skolebesøg.

Figur 2 - Udvikling i skolebesøg 1997 - 2005



Ca. 17.000 børn og unge fra folkeskolen, de gymnasiale uddannelser, VUC og de højere læreranstalter har besøgt Vikingskibsmuseet i 2005. Ca. 14.000 af disse har benyttet sig af Skoletjenestens undervisningstilbud eller kurser.

Vikingskibshallen er stadig Skoletjenestens største aktiv og benyttes primært i forbindelse med tre dialogbaserede undervisningsforløb, der tager afsæt i elevernes alder og forhåndsviden. *Vikingerne og deres skibe* og *Havhingsten fra Glendalough*, der begge varer 1½ time, blev tilsammen benyttet af 3.346 elever. Det lidt kortere forløb *De fem vikingskibe* blev benyttet af 2.909 elever.

”Rundvisningsrygsækken”, der indeholder en række genstande, eksempelvis ildstål, sydesalt og PEG, har forbedret forløbet ved at fastholde elevernes opmærksomhed og fokus på skibene. Forløbene kombineres ofte med filmen *De fem skibe fra Skuldelev*.

Museets særudstilling *Blodspor*, der åbnede i maj 2005, gav anledning til at udvikle nye undervisningsforløb og ikke mindst nye undervisningsmaterialer i form af et undervisningshæfte og opgaveark. Der blev udbudt tre undervisningsforløb for 3. - 6. klassetrin: *De vilde vikinger*, *Skibet er ladet med varer og historier...* og *Skjalde og historiefortællere*. 1.550 elever har været gennem særudstillingen, og undervisningsmaterialet er udsolgt. Undervisningsforløbene, der blev udviklet specielt til særudstillingen, har været et godt supplement til de faste undervisningsforløb og har tiltrukket nye skoler.

Flere og flere *gymnasie- og HF-klasser* besøger museet, og kombinerer ofte en rundvisning i Vikingskibshallen med en længere sejlads på fjorden med overnatning. Der er i 2004 - 2005 arbejdet på udviklingen af flere nye tværfaglige undervisningsforløb, der er målrettet den nye gymnasireform 2005. De nye forløb tages i brug i 2006.

I vintermånederne udbydes i Aktivitetshuset undervisningsforløbet *Temadag, Vikinger i Nordatlanten og Vikingernes farver* på henholdsvis tre og fire timer. Forløbene bliver særligt godt modtaget af brugerne pga. arbejdsformen, hvor eleverne selv, med støtte fra underviser og skriftligt materiale, skal fordybe sig og undersøge forskellige problemstillinger i relation til de fem skuldelevskibe. I alt 1.075 elever har deltaget i forløbet i 2005, hvilket er en tredobling i forhold til 2004.

I december måned 2005 tilbød skoletjenesten juleværkstedet ”*Vikingernes vinterværksted*”, hvor eleverne kunne arbejde med forskellige værkstedsaktiviteter bl.a. birkebark og kædebinding. 5 skoleklasser modtog undervisning.

I *Historisk værksted* undervises der udendørs på Museumsøen i sommerhalvåret. I værkstedet arbejdes med forskellige arbejdsprocesser, der tager udgangspunkt i vikingetidens materialebrug og teknikker, bådebygning og reblægning. Dette forløb kan kombineres med enten 2 timers sejlads eller en rundvisning i Vikingskibshallen. I 2005 sejlede 2.390 elever i forbindelse med værkstedsundervisningen og 579 elever fik en rundvisning.

Af øvrige sejlads udbydes *Dagssejlad*s af forskellig varighed. 1.554 elever benyttede dette tilbud, ofte kombineret med en rundvisning i Vikingskibshallen. Derudover deltog 179 elever i Skoletjenestens lejrskoletilbud *I vikingernes kølvand*.

I 2005 har der været *samarbejde* med lærer Helge Rasmussen og Roskilde Skolevæsen, som muliggør sejlads med børn fra Roskilde en dag om ugen. Derudover har Skoletjenesten været Vikingskibsmuseets kontakt til Museumsnetværket i Roskilde og deltaget i det landsdækkende arrangement *Historiens dag* den 20. maj, hvor der blev holdt *åbent skib* i museumshavnen.

Endvidere har Skoletjenesten afholdt kurser i samarbejde med pædagogiske centre, seminarier m.fl. Desuden har Skoletjenesten – ofte i samarbejde med Vikingskibsmuseets øvrige afdelinger – været vært for en række praktikanter fra folkeskolen.

Universiteter

Museets medarbejdere har i årets løb fungeret som vejledere og censorer ved de danske universiteter, og har afviklet kurser og temadage for danske og udenlandske universiteter. (Se under forskning)

Andre kurser

Sejlads: For femte år i træk afholdt museet et internationalt råsejlskursus, *How to sail the Single Square Sail*. Kurset blev afviklet i dagene 20. - 25. juni med 18 deltagere. Kurset indeholdt foredrag, praktisk sejlads og bådhandtering. Den 4. september blev i lighed med tidligere år afviklet et en-dags kursus i sejlads med råsejl.

Dokumentation. I dagene 11. - 15. april afholdt museet i lighed med 2004 et kursus i 3D dokumentation af skibstømmer for medarbejdere fra ”The Mary Rose Trust”. Kurset blev afholdt i Det arkæologiske værksted.

Foredrag

Formidlingsforedrag. Museets personale har gennem året holdt formidlingsforedrag ved arrangementer i og uden for museet (se også Vikingskibsmuseets Venner):

Museumsdirektør Tinna Damgård-Sørensen:

- Præsentation af museets udbygningsplaner for Kulturudvalget og kulturelt samråd, Vikingskibsmuseet, 25. januar
- Præsentation af museets fremtidsplaner for Vinterbaderne, Vikingskibsmuseet, 17. marts
- Præsentation af museets fremtidsplaner for Vikingskibsmuseets Venner, Vikingskibsmuseet, 28. april
- Præsentation af museets fremtidsplaner, Havnetworkshop, Sejlklubben 31. august

Museumsfaglig chef Jan Bill:

- Oplægsholder, ”Globalisering gennem tiderne” arrangeret af Dansk Industri, Vikingskibsmuseet, 9. maj

Museumsinspektør Jørgen Dencker:

- *Storfangere ved Amager Strand. Arkæologiske undersøgelser ved Amager Strandpark*, Folkeuniversitetet i København og Amatørarkæologiforeningen Tværpilen, Sundby Bibliotek, 15. februar
- *Kolkuos – bispens havn*, Folkeuniversitetet i København, 10. oktober

Museumsinspektør Anne-Christine Larsen:

- *Arkæologi i Nordatlanten set ud fra en tværfaglig indgangsvinkel*, Tilrettelæggelse af undervisningsserie med fokus på vikingetiden og Nordatlanten belyst af 12 forskere ud fra en tværvideenskabelig indgangsvinkel og med udgangspunkt i forskernes egne undersøgelser og forskning, Folkeuniversitetet Tåstrup Medborgerhus, 5. september – 5. december

Museumsinspektør Mikkel H. Thomsen:

- *Sommersglæder i Frederiksborg Amt*, Frederiksværk Folkebibliotek, 9. juli

Museumsinspektør Max Vinner:

- *Vikingerne og deres skibe*, Turistføreruddannelsen på Roskilde Universitetscenter, 8. september
- *Vikingskibe og deres sejlads i Nordatlanten*, Folkeuniversitetet i København og Amatørarkæologiforeningen Tværpilen, Tåstrup Medborgerhus, 12. september
- *Det nordiske skib - i vikingernes verden*, Folkeuniversitetet i København og Amatørarkæologiforeningen Tværpilen, Tåstrup Medborgerhus, 1. oktober
- *Søvejen til Aros*, Moesgård Museum, 16. oktober
- *Praktiske testforsøg med rekonstruktion af Hjortspringbåden*, Oplæg til debatarrangementet ”Odsherreds Broncealderbåde - Hvordan så de ud? - Hvordan blev de sejlet, roet, padlet?”. Den grønne Aftenskole, Unnerød Strand, 11. december

Chef for bådeværftet, Søren Nielsen:

- *Fuldblod på havet* (workshop), Franklin Boat School, Tasmanien, 8. februar
- *Bådebygning*, Dansk Jagt- og Skovbrugsmuseum, Hørsholm, 8. marts
- *Fuldblod på havet*, Nydamselskabet, Als, 14. april

Bådebygger Hanus Jensen:

- *Fuldblod på havet* (workshop), Franklin Boat School, Tasmanien, 8. februar

Rebslagerlærling Carsten Hvid:

- *Fuldblod på havet* (workshop), Franklin Boat School, Tasmanien, 8. februar

Bådebygger Tom Nicolaisen:

- *Fuldblod på havet* (workshop), Franklin Boat School, Tasmanien, 8. februar

Bådebyggerlærling Simon Day Larsen

- *Fuldblod på havet* (workshop), Franklin Boat School, Tasmanien, 8. februar

Andet kulturformidlende arbejde

Stig Ombord. Der er i 2005 arbejdet videre med udviklingen af projektet ”Stig ombord – et virtuelt møde med vikingetidens skibsbyggeri og søfart”. Projektet gør det via internettet muligt for museumsbesøgende (og besøgende på museets hjemmeside) at undersøge det havgående krigsskib, Skuldelev 2, og det havgående handelsskib, Skuldelev 1. Skuldelev 2-delen, blev gjort tilgængelig for publikum på en interaktiv skærm, opstillet i det arkæologiske værksted, i forbindelse med søsætningen af *Havhingsten 4* september 2004. Anden del blev tilgængelig i begyndelsen af 2005. Her kan man følge handelsskibet *Skuldelev 1*, der ligger i havnen ved den store handelsby Ribe klar til at sejle til Roskilde med varer. Om bord er skibets skipper Harald, den svenske håndværker Sverre, handelsmanden Karl fra det store Frankerrige og handelsmanden Ottar fra nord. Gennem skibet og de fire personer kan man stifte bekendtskab med nogle af de mest handlede varer fra vikingetiden. På sigt vil der komme en historie om hvert af de fem vikingskibe, der kan ses på museet. Projektet er udviklet i samarbejde med Danmarks Designskole og innovationsvirksomhederne Streamworks og Dimension 3, og har modtaget økonomisk støtte fra KulturNet Danmark.

Hjemmeside. Museets hjemmeside www.vikingskibsmuseet.dk er udviklet betydeligt de senere år. I 2005 er der bl.a. lagt forskellige filmklip på hjemmesiden ”Livet på Museumsøen” er en kort film om en dag på museumsøen, ”Ottar - det store handelsskib” viser en sejl tur med *Ottar*, rekonstruktionen af det store handelsskib *Skuldelev 1*, mens ”De nye vikinger” viser børn der klæder sig ud på ”Anløbsbroen”.

Nyhedsbrev. For at imødekomme efterspørgslen på regelmæssig information fra museet, er der fra 2005 afsat ressourcer til at udgive et elektronisk nyhedsbrev. Nyhedsbrevet udsendes til personale, bestyrelse, venner, samarbejdspartnere, politikere, besøgende der via publikumsundersøgelserne har anmodet om at modtage regelmæssig information fra museet, samt besøgende på museets hjemmeside, der har tilmeldt sig nyhedsbrevet. Det første nyhedsbrev blev udsendt i oktober 2005.

Sunkne verdener/ Worlds Beneath. Udviklingen af projekt ”Adgang til sunkne verdener”, der blev indledt i 2004, fortsatte i 2005. Der er tale om et pilotprojekt, der skal gøre det muligt at formidle den maritime kulturarv i landskabet/på havbunden via mobiltelefon med GPS satellitnavigator. Roskilde Fjord er udvalgt som prøveområde. Tanken er at skabe større opmærksomhed om kulturarven på havbunden ved at formidle de vrage, stenalderboplads, spærringsanlæg osv., der befinder sig under vandet, til de mennesker, der færdes på eller langs med vandet – i dette tilfælde fjorden.

Der var ved udgangen af 2005 udvalgt 297 kulturhistoriske interessepunkter. Informationsteksten var forfattet til samtlige lokaliteter, og arbejdet med at forfatte ca. 30 sekunders speak til hver lokalitet var indledt. En gennemgang af museets eget fotoarkiv har vist, at der mangler velegnede illustrationer. De bedste og sjoveste illustrationer udgøres ofte af ældre fotos – hér har projektet heldigvis fået mulighed for at anvende Roskildes unikke Flensborgs Postkortsamling.

Sunkne Verdener har været genstand for et speciale ved IT-universitetet. Det har givet mulighed for at afprøve en række *mock-up-tests* med fokusgrupper, uden skelen til den konkrete platforms tekniske begrænsninger, hvilket har givet en række værdifulde erfaringer med brugernes forventninger og forudsætninger. I 2006 vil der foregå en række tests på vandet, hvor forskellige brugere præsenteres for det rigtige produkt, som løbende forbedres. Projektet skal være udviklet til endelig brug ultimo juni 2006,

og skal køre i to år, før det evalueres og eventuelt videreudvikles.

Projektet har modtaget støtte fra Kulturnet Danmark og Friluftsrådet. Det udføres i samarbejde med partnere fra de lokale museer, IT-universitetet, turistformidlingerne, Dansk Sportsdykkerforbund, Kulturarvsstyrelsen, Nationalmuseet og IT-virksomheden Euman.

Havhingsten – indsejling samt Kultur- og erhvervsfremstød

Indsejling. Efter søsætningen af Skuldelev 2 rekonstruktionen ”Havhingsten fra Glendalough” 4. september 2004 er de første forsøgssejladser gennemført i 2005. Indtrykket er, at skibet er i god balance (med 8 tons ballast og fuld besætning).

I de første uger af juli 2005 har skibet sejlet i Isefjord og på Kattegat med base ved Nykøbing Sjælland. Den sammenhængende sejladperiode har givet et godt grundlag for at vurdere de problemstillinger, der er forbundet med at forberede skib og besætning til testsejladsen over åbent hav til Irland i juli og august 2007. Ved testsejladsen har skibet nået en fart på op mod 10 knob i 15-18 sekundmeter, og over 8 knob med frisk vind og to reb i sejlet. Det ligger stabilt på vandet, og er let styret. Det hule forskib tager vandet godt, og skibets lange lateralplan og det opretstående kølbord giver god styring; skibet holder højde selv i lav fart og med rebet sejl. Under roning accelererer skibet hurtigt op til 4 knob, derefter virker det tungt at ro. Der skal imidlertid arbejdes meget med roteknikken, før skibets egen-skaber under årer kan vurderes.

Det har været vanskeligt at finde og fastholde en fuld besætning til skibet. Ved udgangen af 2005 bestod besætningen af 80 personer, men der arbejdes på at udvide tallet til 120. Den oprindelige tanke om at oplære to fulde besætninger med henblik på at gennemføre rejsen til Dublin og tilbage igen på én gang opgivet. Skibet sejler derfor til Dublin i 2007 og hjem i 2008.

Skibet skal i 2006 gennemføre en række testsejladser i forskellige farvandsområder, der er bla. Arbejdet med planlægning af 4 ugers forsøgssejlad i Kattegat og Skagerrak med anløb i Tønsberg.

Kultur- erhvervs- og undervisningsfremstød. Roskilde kommune, Roskilde Amt og Kulturministeriet har hver bevilget kr. 200.000 til etablering af et sekretariat, der dels skal tilvejebringe midler til selve sejladsen, dels skal arbejde med udvikling af et kultur-, erhvervs- og undervisningsfremstød i relation til sejladsen. På grundlag af bevillingerne blev Arne Kunckel pr. 1. september 2005 ansat 3 dage om ugen til varetagelse af sekretariatsfunktionen.

Bevillingerne kom på grund af ministeriets langvarige behandlingsprocedure og særlige bevillings-tekniske forhold først på plads et år senere end forventet, hvilket har påvirket mulighederne for at udvikle projektet. Det har været nødvendigt at fokusere på udvikling af en sponsorstrategi og udarbejdelse af ansøgningsmateriale med henblik på at sikre selve grundlaget: sejladsen først. Parallelt hermed er der arbejdet med forslag til et overordnet fællestema for et kultur- og erhvervsfremstød, men det var ikke ved årets udgang lykkedes at få skabt en organisation og en konkretisering af idéer til det påtænkte fremstød. Arbejdet fortsættes i 2006.

Andre aktiviteter

Museets personale har gennem året været involveret i en række aktiviteter uden for museet:

Museumsdirektør Tinna Damgård-Sørensen:

- Medlem af Skoletjenestens forretningsudvalg
- Bestyrelsesformand for Tømmerviken Tekstilværksted, Norge
- Medlem af WOCOs repræsentantskab
- Medlem af Styringsgruppen for Det kulturhistoriske landskab
- Medlem af Havneforum
- Medlem af styringsgruppe og arbejdsgrupper nedsat til forberedelse af Roskilde Havnebad
- Medlem af Kulturministeriets udvalg til belysning af museernes formidling af kulturarven

Museumsfaglig chef Jan Bill:

- Medlem af Wissenschaftliche Bewertungskommission des Römisch-Germanisches Zentralmuseums
- Medlem af Programkomite for konferencen ”Ships as National Icons” der afholdes på VASA-museet i 2005
- Medlem af netværket „Öresund – barriär eller bro?”
- Medlem af MariNet, referencegruppe for den marinarkæologiske repræsentant i Arkæologisk Råd

Museumsinspektør Jørgen Dencker:

- Medlem af Arkæologisk udvalg, Dansk sportsdykkerforbund
- Medlem af MariNet, referencegruppe for den marinarkæologiske repræsentant i Arkæologisk Råd

Museumsinspektør Martin Brandt Djupdræt:

- Medlem af arbejdsgruppe under Amtmuseumsrådet til forberedelse af museumsfaglig dag

Museumsinspektør Ole Crumlin-Pedersen:

- Medlem af styregruppen for publiceringen af The Mary Rose
- Medlem af planlægningsgruppe omkring et seminar om skibsrekonstruktion der skal foregå i november 2006
- Konsulent i forbindelse med dokumentationen af et 1400-tals skib fra Newport
- Konsulent ved opbygningen af 20-års jubilæumsudstilling for åbningen af Hedebymuseet

Museumsinspektør Anton Englert:

- Medlem af MariNet, referencegruppe for den marinarkæologiske repræsentant i Arkæologisk Råd
- Medlem af programudvalget for ”11th International Symposium of Boat and Ship Archaeology”
- Medlem af Kontaktudvalget for dansk maritim historie- og samfundsforskning
- Medlem af Wissenschaftlicher Beirat der Stiftung Oldenburger Wall e.V., Oldenburg in Holstein
- Medlem af planlægningsgruppe til projektet Sicherung und Präsentation der Bremer Kogge, Deutsches Schiffahrtsmuseum, Bremerhaven.

Museumsinspektør Morten Gøthche:

- Medlem af Skibsbevaringsfonden

Museumsinspektør Anne-Christine Larsen:

- Koordinator for gruppen af forhistoriske arkæologer i Organisationen Danske Museer

Museumsinspektør Mikkil H. Thomsen:

- Medlem af Arkæologisk Udvalg, Dansk Sportsdykker Forbund.

Museumsinspektør Max Vinner:

- Medlem af Skibsbevaringsfonden

Økonomichef Claus Christiansen:

- Medlem af bestyrelsen for Roskilde Vandrerhjem
- Medlem af bestyrelsen for ODA
- Medlem af Havneforum

Aktivitetschef Poul Nygaard:

- Medlem af arbejdsgruppe under Det kulturhistoriske landskab

Teknisk chef Morten Nielsen:

- Medlem af Havneforum
- Medlem af styringsgruppe, arbejdsgrupper og byggeudvalg nedsat til forberedelse af Roskilde Havnebad

Bygninger

Vikingskibshallen

Bevaring. Statistikken over klimaet i Vikingskibshallen udviser for hele 2005 stabilitet med hensyn til temperatur og relativ luftfugtighed.

Sikkerhed. Der arbejdes løbende med at forbedre sikkerheden omkring de originale skibe i hallen. I 2004 blev der er på forsøgsbasis opstillet diskrete fodhegn i form af søgelændere omkring et par af skibene. Fodhegnene har effektivt forhindret publikum i at bevæge sig ind i stenene og frem til skibene. Forsøget er derfor i 2005 fulgt op med fodhegn om alle fem skibe i hallen.

Skalsikring i hallen

I forbindelse med realiseringen af museets særudstilling *Blodspor – Vikingernes plyndringer langs Rhinen* var det nødvendigt, at opgradere sikkerheden i hallen. De mange kostbare genstande, der skulle udstilles i hallens vestligste rum, var i flere tilfælde ledsaget af særligt høje sikkerhedskrav. Genstandene blev udstillet i særlige sikkerhedsmontre, som venligst var udlånt fra Malmø Museer.

Selve rummet blev desuden sikret med elektronisk overvågning, afblænding med tykke krydsfinerplader samt montering af tætte rullegitrer af metal ved indgangene. Rummet kunne derefter godkendes med rød skaforbetegnelse; en betegnelse, der angiver den højeste sikkerhedsgrad, vi har i Danmark. Sikringen af Vestrummet kunne gennemføres på grundlag af støtte fra Vikingskibsmuseets Venner.

Museumsøen

Der er igen i 2005 givet dispensation til etablering af betalingsområder på museumsøen. I lighed med sidste år er betalingsområderne markeret symbolsk med træer, tovværk og skilte.

Administration og restaurant

Der blev i 2005 opført en afskærmning af restaurant Snekkens ”baggård”, så der ikke længere er udsigt til affaldscontainere mv. fra Vandrerhjemmet og Vindeboder.

Restaurering og udbygning af Vikingskibshallen

Museets bestyrelse besluttede i april 2004 at igangsætte udarbejdelsen af et projektforslag for restaurering og modernisering af Vikingskibshallen, samt udarbejdelsen af et overordnet program for en udbygning, der kan danne grundlag for et skitseprojekt samt en ny helhedsplan for området. Cowi A/S blev tilknyttet projektet som rådgivende ingeniør med henblik på at undersøge betonens tilstand og fremkomme med konkrete forslag til restaurering. Undersøgelserne blev afsluttet i foråret 2005. Det kunne konstateres, at der ikke siden sidste betonreovering er sket nye skader på betonen, men at de gamle skader er brudt op igen. Cowi har lavet en række forsøg med reetablering af den oprindelige overflade ved udstøbning af skader. På baggrund af de gennemførte analyser og forsøg har Cowi anbefalet, at den gamle overfladebehandling afvaskes med varmt vand, og at skaderne i betonen herefter udstøbes. Cowi anfører imidlertid, at denne behandling ikke er langtidsholdbar – og at der pt. ikke er udviklet en metode til langtidssikring af udvendige betonoverflader.

Vikingskibshallens oprindelige arkitekt Erik Chr. Sørensen har med udgangspunkt i de fundamentale problemer med betonens overlevelse arbejdet med forskellige idéer om, hvordan man kan gennemføre en langsigtet bygningsrestaurering. Han har bl.a. overvejet at indklæde betonen i et zink-lignende materiale, og han har overvejet muligheden for at opsætte en klimaskærm rundt om bygningen. Fra tanken om klimaskærmen var der ikke langt til tanken om at opføre en helt ny bygning rundt om den eksisterende Vikingskibshal. En sådan løsning vil dels kunne yde den bedst tænkelige beskyttelse af den fredede Vikingskibshal, og vil samtidig åbne mulighed for at forene en restaurering med en udbygning af udstillingsarealet.

Idéen indebærer bl.a., at den nuværende Vikingskibshal restaureres, og står uantastet som en tidslomme inde i en ny museumsbygning. Den nye bygning viderefører Hallens oprindelige karakter med glasfacader mod byen og fjorden, og faste gavle. Den viderefører endvidere hallens grundlæggende struktur, og sikrer nyt udstillingsareal gennem tilføjelse af 3 nye fag til de eksisterende 5 (set fra gavlene).

Idéen tilbyder en løsning, som sikrer Vikingskibshallen den længst mulige levetid uden yderligere betonrenoveringer – og med en bevaring af betonens oprindelige overfladestruktur. Den skaber endvidere en kompakt løsning, som tager de største mulige hensyn til sigtelinier og ønsker om åbenhed i området. Til gengæld tvinger den museet til at gå på kompromis med de oprindelige ønsker om størrelsen af nye udstillingsarealer. Museet har derfor udviklet en ny vision for en udbygning, som kan realiseres inden for et mindre areal.

Visionen er at gøre den nye Vikingskibshal til dét sted, hvor man – udover de fem vikingskibe fra Skuldelev – kan se de aktuelt mest interessante skibsfund. I praksis indebærer det, at det permanente i den nye udstilling ikke er fundene, men faciliteterne til at modtage, afrense, dokumentere og genopstille nye fund. Ud over fundene selv, bliver vores arbejde med dem, og resultatet af arbejdet, det centrale i publikumsoplevelsen – helt i pagt med den formidlingstradition, der er udviklet omkring museet. Og helt i pagt med ønsket om at videreformidle marinarkæologi som en levende proces, der bidrager til udviklingen af vores historiebevidsthed.

Ud over skibsfund, kan man forestilles sig at andre marinarkæologiske fund af f.eks. sunkne stenalderboplads el.lign. har en interesse, der gør det relevant at arbejde med dem i udstillingen.

Da Vikingskibshallen er fredet, skal Erik Chr. Sørensens idé i 2006 diskuteres med Kulturarvsstyrelsen, som skal tage stilling til om selve tanken er forenelig med fredningshensynet.

Roskilde Havnebad

Roskilde Kommune besluttede i 2005 at etablere et nyt, bynært havnebad og bevilgede sammen med Lokale- og Anlægsfonten penge til et vandhusbåd med omkransende badebro. Kommunen overvejede flere placeringsmuligheder, bl.a. museets ydermole. En sådan placering ville være forenelig med museets aktiviteter i vinterperioden fra 1. november – 31. marts, men svært forenelig med museets aktiviteter i sejladssæsonen fra 1. maj – 30. september.

For at afklare problemstillinger og muligheder i forbindelse med anlæggets placering, nedsattes en styrings- og en arbejdsgruppe under Børne- og Kulturforvaltningen. Museet var repræsenteret i begge grupper. Arbejdet resulterede i et notat om ”Placering af havnebadet – muligheder og konsekvenser”. Da det ikke havde været muligt at nå til enighed om en fast helårsplacering, anbefalede rapporten en placering af vandhusbåden ved Vikingskibsmuseets ydermole om vinteren, og en placering ved Vigen Strandpark i sommermånederne.

Kulturudvalget har imidlertid fastholdt ønsket om en helårs placering, og undersøgelserne er fortsat i regi af kommunens Havnetworkshop. En midlertidig løsning for 2005 - 2006 er opstillingen af en skurvogn på havnekajen ved siden af Sagafjords havneplads.

Administration og personale

Samarbejds- og Sikkerhedsudvalg

Museet har gennem de senere år brugt så mange kræfter på store opgaver, at udviklingen af den interne organisation i nogen grad er blevet forsømt. I forbindelse med udviklingen af museets nye visioner for fremtiden, blev det derfor besluttet at give museet et grundigt eftersyn som arbejdsplads. Det stod hurtigt klart, at museet ikke levede op til de formelle krav, idet der hverken fandtes et formaliseret samarbejdsudvalg eller et sikkerhedsudvalg. Det stod også klart, at etableringen og igangsætningen af disse udvalg ville være en omfattende affære, hvis det skulle gøres ordentligt. Derfor ansatte museet en konsulent, Birgitte Larsen, i perioden 1. 4. – 2. 12. 2005.

I løbet af året blev der udarbejdet lokale retningslinier og forretningsordner for arbejdet i de to udvalg. Der blev holdt tillidsmandsvalg indenfor de tre overenskomstområder: AC, HK og Dansk Metal. Og der blev valgt sikkerhedsrepræsentanter blandt de tre medarbejdergrupper: kontor/administration, teknik og front-personale.

Der blev derefter gennemført en APV-undersøgelse for hele museet. Undersøgelsen blev modtaget med stor entusiasme af personalet, som ikke blot påpegede en række problemer, men også kom med konstruktive forslag til løsninger og forbedringer. De mange besvarelser blev efterfølgende bearbejdet af sikkerhedsudvalget, og arbejdet har resulteret i en række forbedringer af det fysiske arbejdsmiljø på museet.

Parallelt med APV-undersøgelsen har sikkerhedsudvalget udarbejdet beredskabsplaner, produktoversigter samt vejledninger for brug og opbevaring af sundhedsskadelige produkter, systemer til håndtering af miljøskadeligt affald mv. Derudover har sikkerhedsudvalgets medlemmer deltaget i diverse kurser vedrørende sikkerhed og sundhed på arbejdspladsen.

Samarbejdsudvalget har bl.a. vedtaget en række politikker vedrørende løn- og personaleforhold, og tillidsmændene har deltaget i forhandlingen af nye overenskomster og i fordelingen af lokallønsmidlerne.

I slutningen af året blev arbejdet med en ny personalehåndbog indledt. Arbejdet fortsættes i 2006, og vil involvere både samarbejds- og sikkerhedsudvalgets medlemmer.

Personale

Museet har i kortere eller længere perioder beskæftiget 121 personer (svarende til 56 årsværk). Beskæftigelsen er således reduceret med ét årsværk i forhold til året før. Herudover har 7 personer været tilknyttet i beskæftigelsesprojekter i kortere og længere perioder. Der er i årets løb sket følgende bevægelse på personaleområdet:

Skuldelev 2 - projekt	Ture Malthe Møller Birger Andersen	Projektansættelse ophørt 31. marts Projektansættelse ophørt 1. januar
Bådeværft	Hanus Jensen Ture Malthe Møller Morten Møller Nielsen Rafaello Bartolini Rasmus Budde Jensen Carsten Hvid Leander Andreas Rudolf Simon Frederiksen	Fastansat som bådebygger fra 1. september Projektansat som bådebygger fra 1. april Projektansat i perioden 1. – 31. juli Projektansat i perioden 1. – 31. august Projektansat i perioden 1. maj – 30. sept. Lærlingeperioden forlænget til 30. sept. 2007 Militærnægter i perioden 4. maj – 26. oktober Militærnægter fra 30. november-

Fartøjssamlingen	Claes Amtorp Rasmus Budde Jensen	Projektansat i perioden 1. juni – 31. juli Projektansat i perioden 14. marts – 30. april og 1. oktober – 31. december
Publikumsaktiviteter	Esben Rune Jessen Barbara Højlund	Projektansat i perioden 15. marts – 15. sept. Projektansat i perioden 10. januar – 3. juli
Marint arkiv/ Marint beredskab	Lars Erik Skov Larsen Uffe Nilsson Rikke Roos	Projektansat i perioden 7. – 20. september Fleksjob ansat i perioden 18. marts – 31. maj Deltidsansat pr. 22. juni
Udstilling/Forskning	Thomas Finderup Anne Christina Sørensen George Indruzewski	Projektansættelse ophørt 31. januar Projektansat i perioden 1. feb. – 31. august Projektansat i perioden 1. juli – 5. august
Billedarkiv	Bente Larsen	Projektansat i perioden 1. feb – 12. august
Teknik	Birger Christensen Bo Jacobsen	Fleksjob ansat fra 1. februar Fratrædt 13. december
Administration	Britt Lökkegaard Mette Busch Birgitte Larsen Camille Aulkær Andersen Arne Kunckel	Ansæt som kontorelev fra 17. maj Fastansat fra 15. september Projektansat i perioden 1. april – 30. juni og 1. august – 2. december Projektansat i perioden 1. februar – 30. april Projektansat fra 1. september

Økonomi

RESULTATOPGØRELSE			BALANCE		
for perioden 1. Januar - 31. December 2005			pr. 31. December 2005		
beløb i 1.000 kr.			beløb i 1.000 kr.		
Indtægter	2004	2005	Aktiver	2004	2005
Modtagne offentlige tilskud	11.342	11.401	Bygninger	5.260	5.260
Entré	6.531	5.974	Varebeholdninger	965	936
Butik, restaurant og café	4.873	4.653	Tilgodehavender	2.172	1.785
Salg af ydelser	7.528	6.216	Forudbetalte omkostninger	407	361
Donationer	2.631	1.511	Deposita	36	36
Finansielle poster	194	266	Likvide beholdninger	11.961	13.237
Indtægter i alt	33.099	30.021	Aktiver i alt	20.801	21.615
Udgifter			Passiver		
Andre eksterne udgifter	-15.794	-12.565	<i>Egenkapital</i>		
Personaleomkostninger	-17.297	-17.456	Overført overskud fra tidligere år	13	21
Afskrivninger	0	0	Årets overskud	8	0
Udgifter i alt	-33.091	-30.021	<i>Egenkapital i alt</i>	21	21
Årets resultat	8	0	<i>Gæld</i>		
			Hensættelser og igangv. projekter	10.596	11.882
			Prioritetsgæld	5.260	5.260
			Leverandører af varer og tjenesteyd	1.669	1.437
			Anden gæld	3.255	3.015
			<i>Gæld i alt</i>	20.780	21.594
Miljøregnskab	2004	2005	Passiver i alt	20.801	21.615
Elforbrug i kWh	311.282	321.416			
Varmeforbrug i Mwh	606	574			
Vandforbrug i m3	1.720	1.671			
			Roskilde, april 2006		
			Museumsdirektør Tinna Damgård-Sørensen		
			Økonomichef Claus Christiansen		
			Bestyrelse:		
			Bjørn Dahl, formand		
			Kristian Ebbensgaard, næstformand		
			Carsten U. Larsen		
			Walther V. Paulsen		
			Jette Kristensen		
			Keld Winckelmann		
			Ole Crumlin-Pedersen		
			Niels Valentin Hansen		
			Revisor: RIR REVISION statsautoriserede revisorer I/S		
			Foranstående resultatopgørelse og balance er en forenklet udgave af årsrapporten, herunder ved udeladelse af noter.		

Tilskud

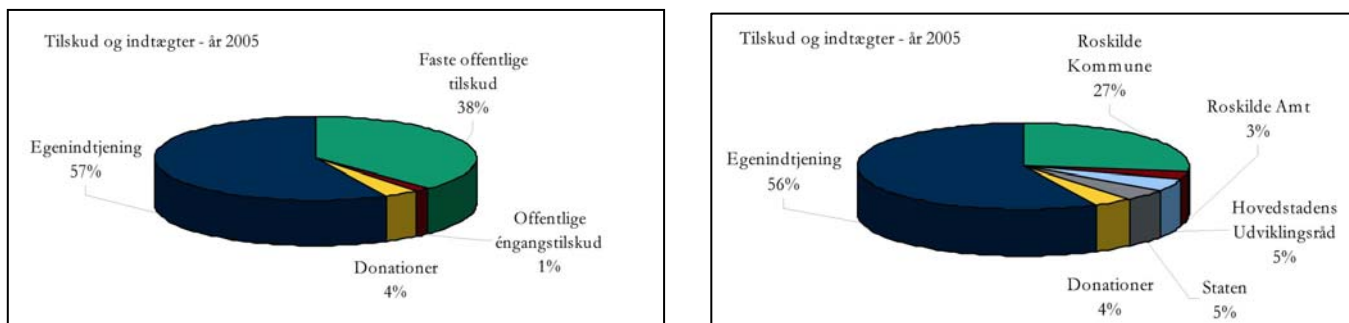
Vikingskibsmuseet har i 2005 modtaget offentlige tilskud fra Roskilde Kommune, Roskilde Amt, Hovedstadens Udviklingsråd samt Staten.

Museets faste offentlige tilskud i 2005 udgjorde i alt 38 % af museets driftsgrundlag.

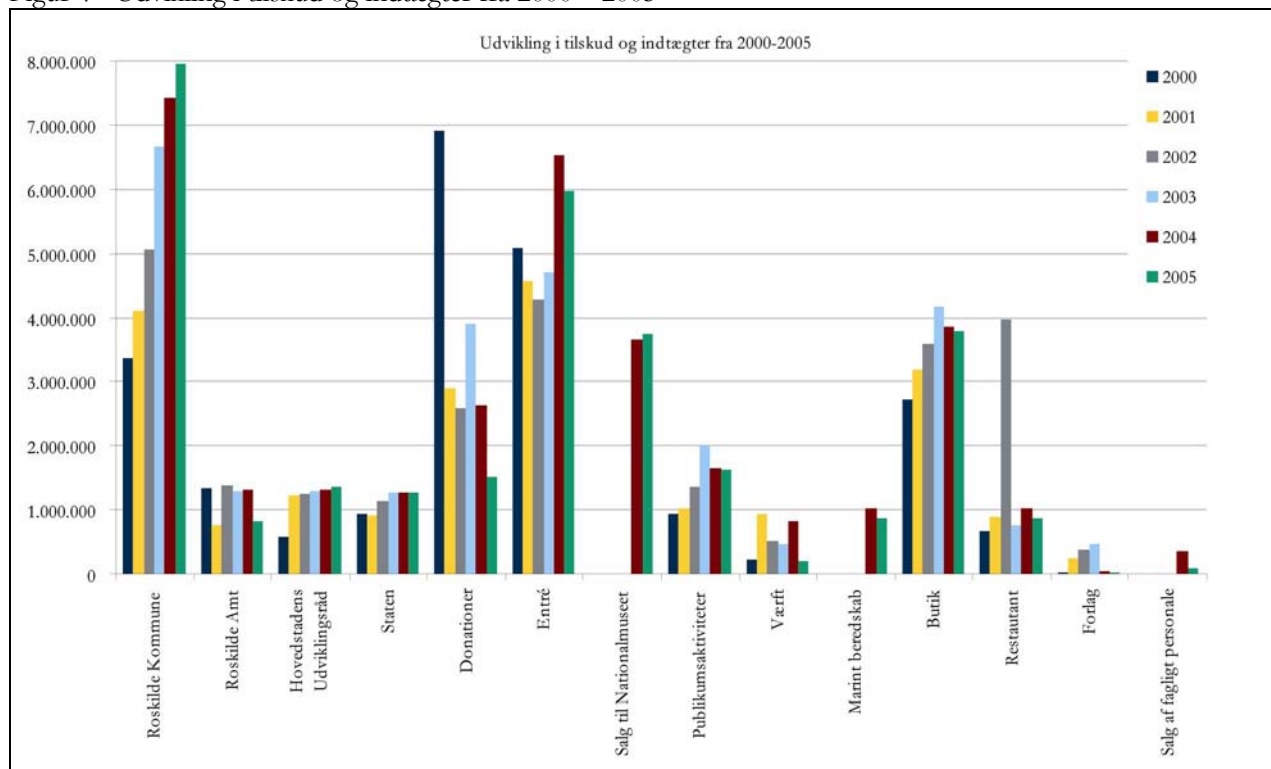
Roskilde Kommune, Roskilde Amt og Kulturministeriet har i 2005 ydet ekstraordinære engangstilskud på i alt kr. 400.000 til forberedelse af et Kultur- og erhvervsfremstød i forbindelse med Havhingstens sejlads til Dublin i 2007. De ekstraordinære offentlige tilskud har dermed udgjort ca. 1 % af museets driftsgrundlag i 2005.

Herudover har museet modtaget tilskud fra Tuborg fondet, Kulturministeriets Kulturnet puljer, Vikingskibsmuseets Venner, Nordea Danmark Fonden, Augustinus Fonden, Farumgård Fonden, Dr. Margrethe II's Arkæologiske fond, Roskilde Kommune, Roskilde Amt og Anna Møllers Skibslaug.

Figur 3 - Tilskud og indtægter 2005



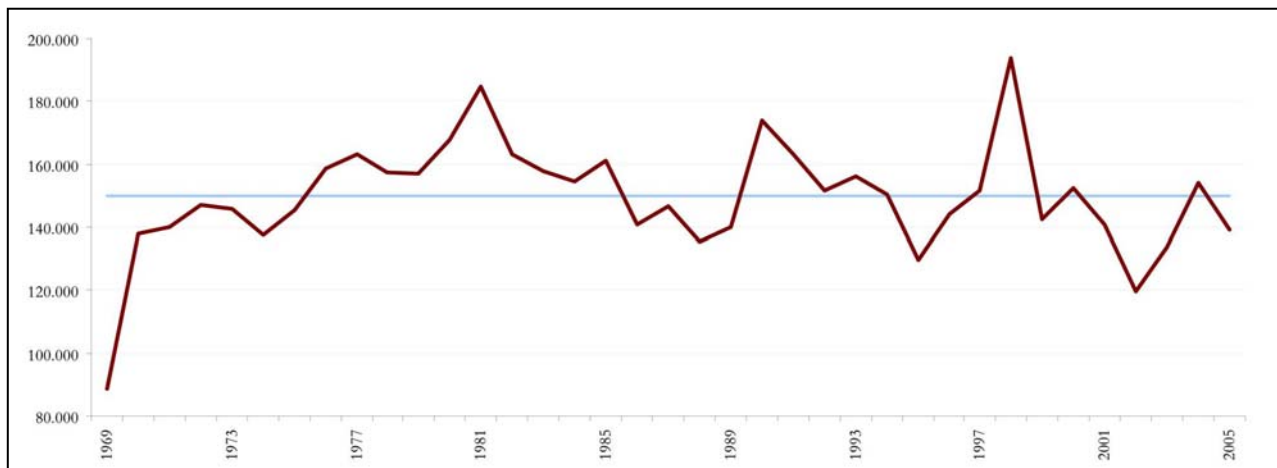
Figur 4 - Udvikling i tilskud og indtægter fra 2000 – 2005



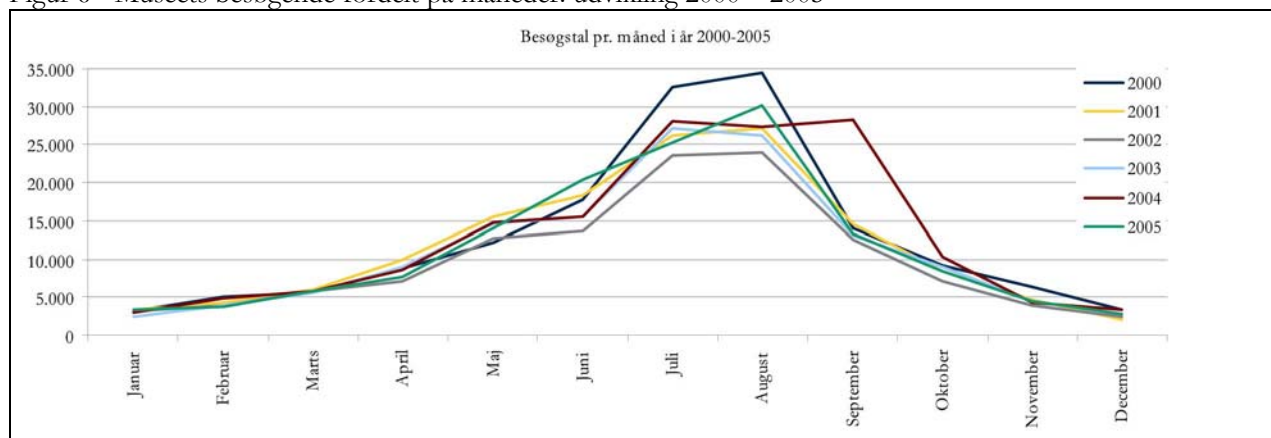
Besøgende

Vikingskibsmuseet blev i 2005 besøgt af 139.238 gæster. Det er 14.842 færre end året før, svarende til et fald på ca. 10 %. Tilbagegangen afspejler, at søsætningen af *Havhingsten* i 2004 alene tiltrak ca. 15.000 gæster, og at museet ikke har gennemført et tilsvarende arrangement i 2005.

Figur 5 - Besøgstal: udvikling i besøgende pr. år fra 1969 til 2005

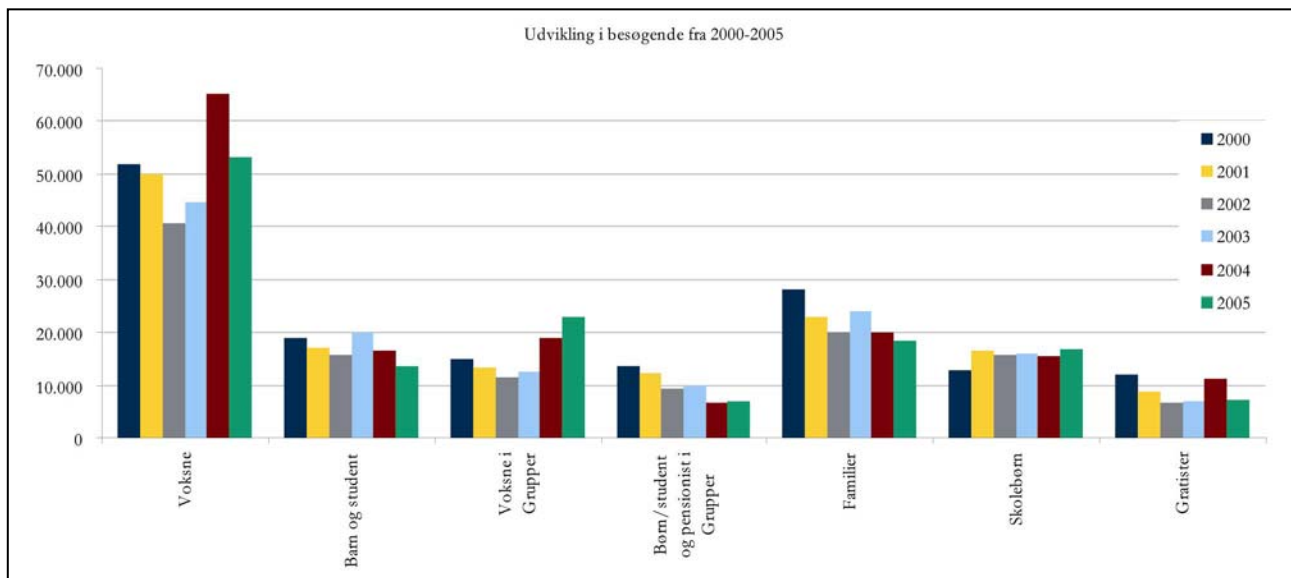


Figur 6 - Museets besøgende fordelt på måneder: udvikling 2000 – 2005



Fra 2004 blev entrésystemet ændret og forenklet med henblik på at øge entréindtægten og med henblik på at lette ekspeditionen ved billetlugen. Dette gør det vanskeligt at sammenligne de besøgendes fordeling på forskellige besøgsgrupper med tidligere år. En del af faldet i "Voksne" er overgået til "Voksne i grupper" i det der i 2005 har været mange aftaler med forskellige kortudbydere såsom FDM, Danhostel og lignende.

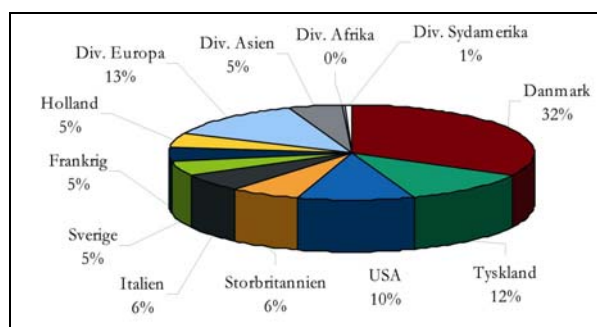
Figur 7 - Udvikling i besøgsgrupper 2000-2004



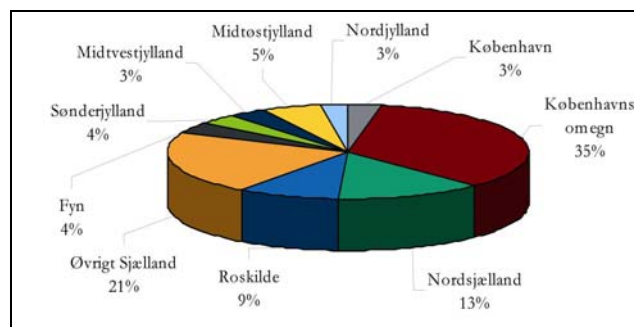
I forbindelse med billetsalget er 82.000 gæster, svarende til 58 % af de besøgende, blev spurgt om hjemland eller postnummer. 68 % af museets betalende gæster kom i 2005 fra udlandet, mens 32 % kom fra Danmark. 2,9 % kom fra Roskilde.

Af de ikke adspurgte, er ca. 12 % ikke betalende skolebørn fra Danmark. De resterende ca. 30 % kom i højsæsonen, hvor hovedparten af gæsterne er fra udlandet. Usikkerheden i tallene kan derfor formodes at opveje hinanden.

Figur 8 - Den internationale sammensætning af betalende gæster 2005

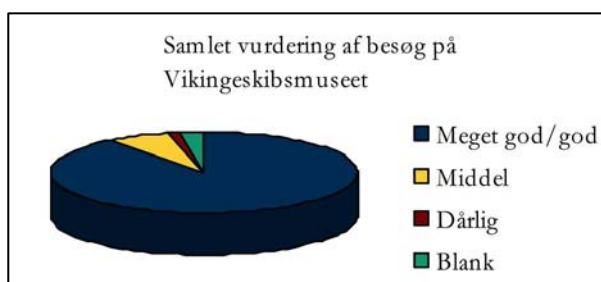


Figur 9 - Fordeling af de 32 % danske besøgende på landsdele 2005



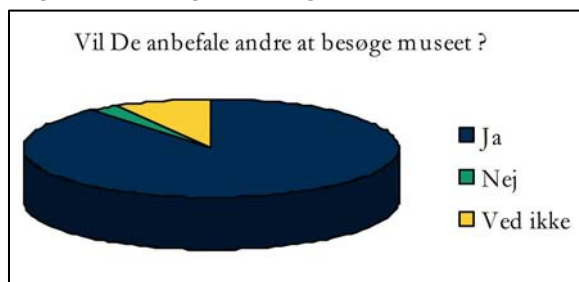
Publikumsundersøgelse

Museet gennemførte igen i 2005 en publikumsundersøgelse der resulterede i 1.215 besvarelser. Undersøgelsen viser at 90 % af de adspurgte vurderer besøget som meget godt/godt, 57 % vil besøge museet igen og 89 % vil anbefale museet til andre. Det er for alle 3 besvarelser vedkomne lidt lavere end i 2004, men stadig et tilfredsstillende resultat.

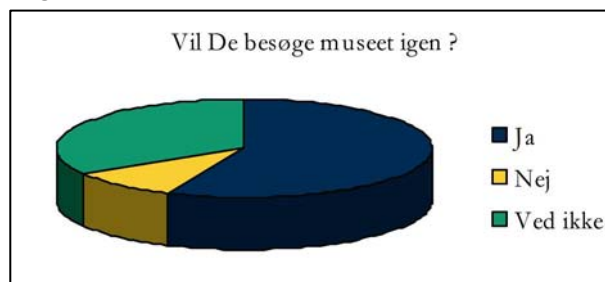


Figur 10 - Samlet vurdering af besøg 2005

Figur 11 - Besøg museet igen? 2005



Figur 12 - Anbefale til andre? 2005



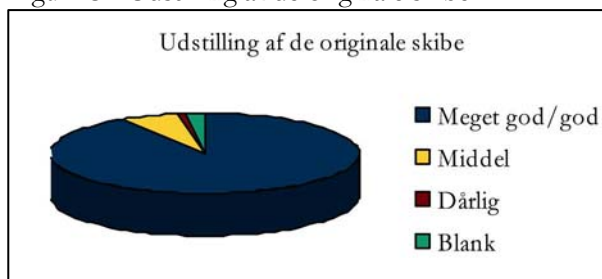
53 % af museet gæster er kvinder og 47 % er mænd. 35 % havde besøgt museet før. 23 % kom på grund af annoncering i udenlandske guidebøger. 19 % kom på anbefaling. 38 % af de besøgende brugte 2-3 timer på museet, mens 33 % brugte mere end 3 timer.

Vikingskibshallen

Tilfredsheden med de enkelte udstillinger i Vikingskibshallen var høj. Det er glædeligt og bemærkelsesværdigt at hele 91 % finder udstillingen af de originale skibe meget god/god

- Særudstillinger: 75 % meget god/god
- Anløbsbroen: 62 % meget god/god
- Butik: 66 % meget god/god

Figur 13 - Udstilling af de originale skibe



Museumsø og –havn

En stor procentdel af museets gæster deltager ikke i alle aktiviteter, herunder sejlads (80 %) og rundvisninger (83 %), hvorfor antallet af besvarelser på disse områder er relativt lavt. På de indkomne besvarelser er tilfredsheden meget stor.

- Byggeriet af stammebåde og joller: 72 % meget god/god
- Tunet på øen: 60 % meget god/god
- Både i havnen: 80 % meget god/god
- Skiltning og information: 71 % meget god/god

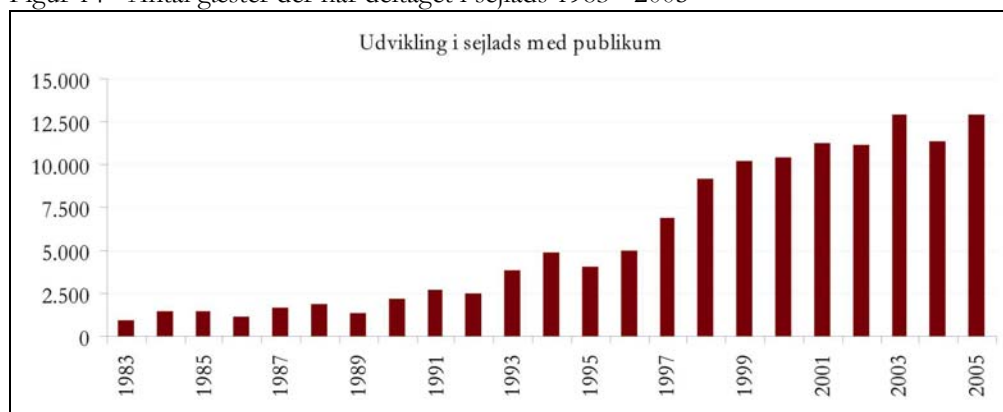
Sejlads

12.965 gæster har i 2005 deltaget i sejlads med både fra museets bådsamling på Roskilde Fjord. Det er en stigning i forhold til året før på 1.577 deltagere og er indtil videre museets højeste deltagerantal. Stigningen ligger med 1.269 på skolebørn, 648 på turister og et lille fald i private grupper på 340 deltagere.

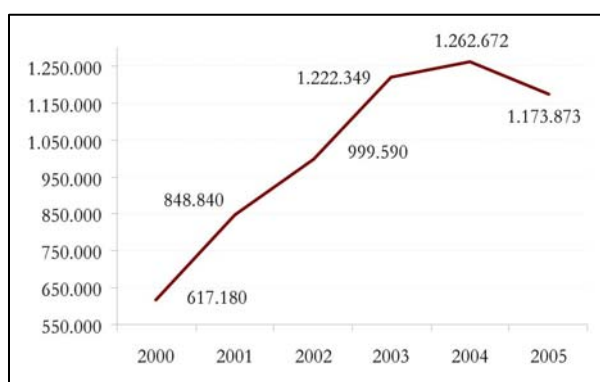
Omsætningen i sejladsen er steget fra kr. 617.180 i 2000 til kr. 1.173.873 i 2005, svarende til en stigning på 90 %. Omsætningen pr. sejlende gæst er i samme periode steget fra kr. 59,02 til kr. 90,54, svarende til en stigning på 53 %.

Selvom antallet af sejlende gæster i 2005 er det højeste i museets historie, er det et fald i omsætningen. Det skyldes, at det øgede deltagerantal primært består af skolebørn, som sejler til meget lave priser.

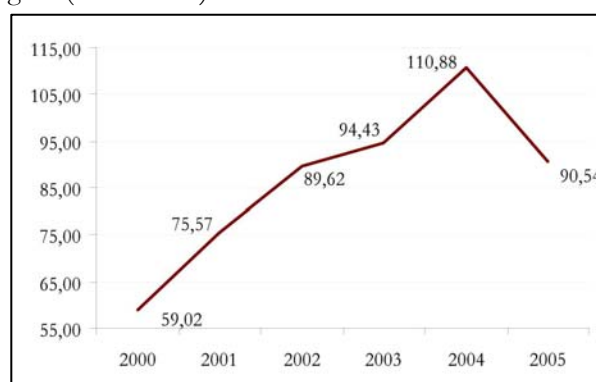
Figur 14 - Antal gæster der har deltaget i sejlads 1983 - 2005



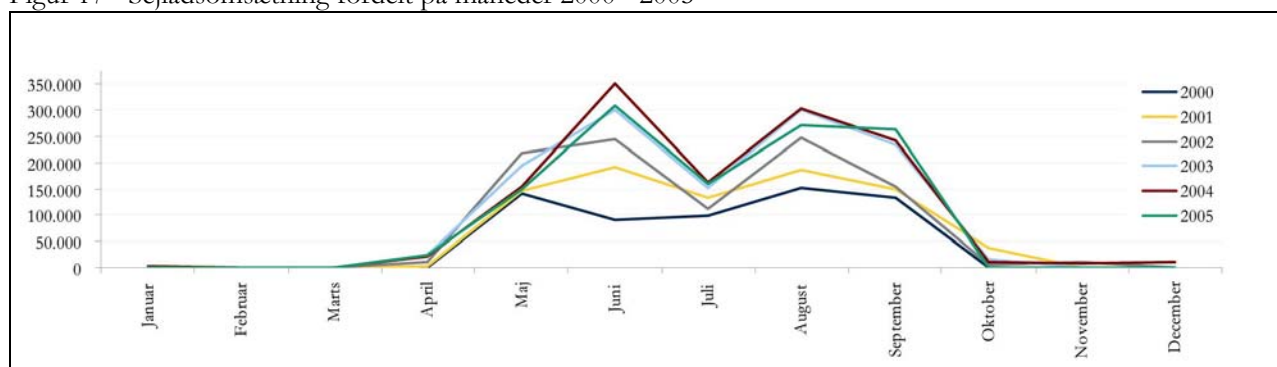
Figur 15 - Udvikling i sejladsomsætning (inkl. moms) 2000 – 2005



Figur 16 - Udvikling i sejladsomsætning pr. sejlede gæst (inkl. moms) 2000 – 2005



Figur 17 - Sejladsomsætning fordelt på måneder 2000 - 2005



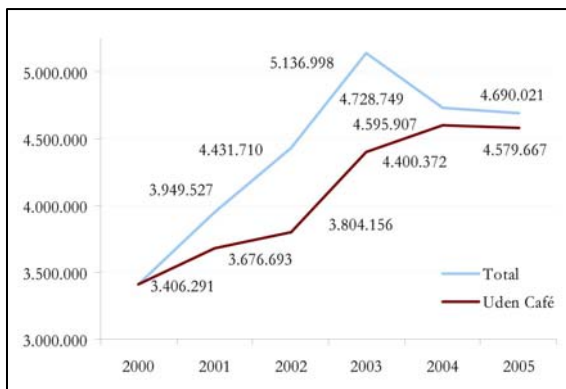
Sejladsaktiviteten er størst i forårs- og sensommermånederne, hvor skoler og firmaer udgør de store kundegrupper. I perioden medio juni til medio august holder skoler og firmaer ferie, hvorfor aktiviteten stort set begrænser sig til turistsejladser.

Butik

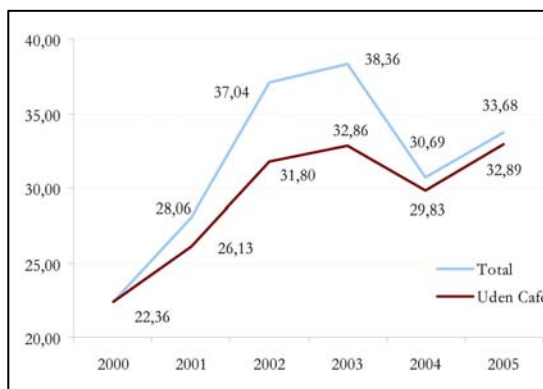
Omsætningen i butikken er steget fra kr. 3.406.291 i 2000 til kr. 4.690.021 i 2005. Omsætningen pr. gæst er i samme periode steget fra kr. 22,36 til kr. 33,68, svarende til en stigning på 50 %. Sammenlignet med sidste år ses et lille fald på kr. 38.728 i den samlede omsætning. Sammenlignes der med hele perioden, indeholder omsætningen i 2001, 2002 og 2003 også sommercaféen på museumsøen, som i 2004 og 2005 er blevet bortforpagtet. Betragtes omsætningen fra butikken isoleret (dvs. uden omsætning i automatcaféen i Vikingskibshallen og caféen på museumsøen) er omsætningen i 2005 kun

faldet ubetydeligt med kr. 16.240 i forhold til året før.

Figur 18 - Udvikling i butikssomsætning (inkl. moms) 2000 - 2005



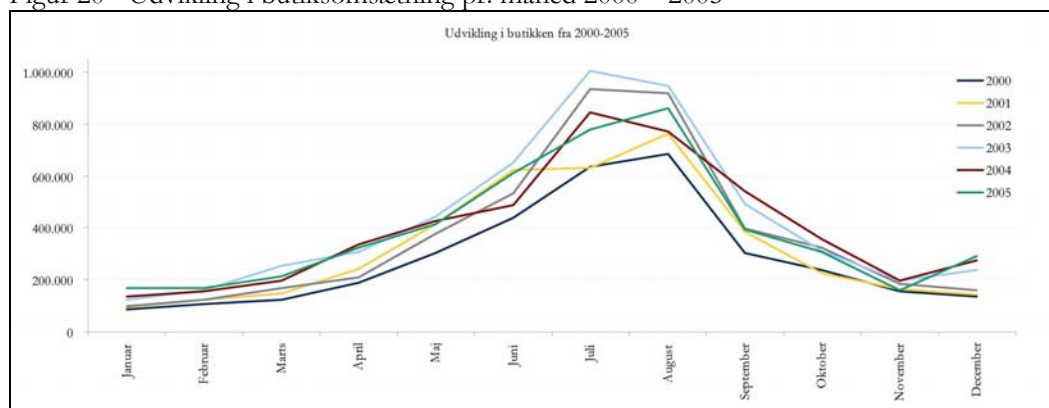
Figur 19 - Udvikling i butikssomsætning pr. gæst (inkl. moms) 2000 - 2005



Omsætningen pr. gæst er i 2005 forøget til kr. 33,68 mod kr. 30,69 sidste år. Det skyldes bl.a. at de mange gæster, der deltog i søsætningen i 2004, ikke bidrog væsentligt til omsætningen.

Det er fortsat et problem, at butikspersonalet ikke kan nå at ekspedere alle gæster i større grupper, der kommer uforudsigeligt, og har begrænset tid på museet. Omsætningen kan kun forøges yderligere ved tilførsel af mere plads, bedre ekspeditionsmulighed og mere personale. Der er imidlertid ikke pt. mulighed for en udbygning af butikken, og det vurderes, at tilførsel af yderligere personaleresourcer ikke vil kunne finansieres af den omsætningsforøgelse, der kan opnås inden for de eksisterende fysiske rammer.

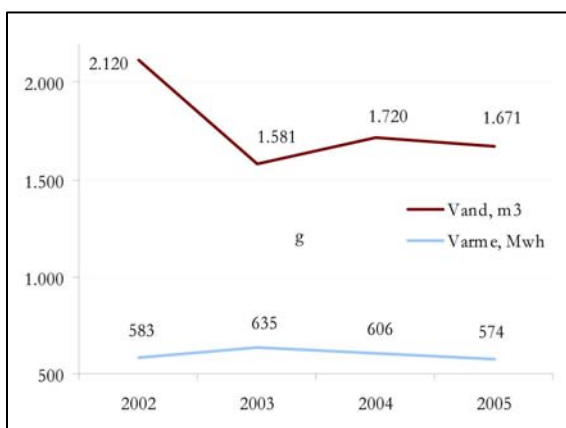
Figur 20 - Udvikling i butikssomsætning pr. måned 2000 – 2005



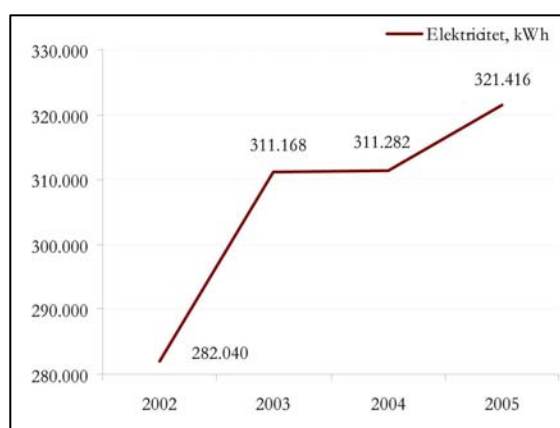
Miljøforhold

Museet forsøger gennem hele it virke at tilgodese miljøet mest muligt, hvorfor der til stadighed er fokus på forbruget af vand, varme og elektricitet.

Figur 21 - Vand- og varmeforbrug 2002 – 2005



Figur 22 - Elforbrug 2002 - 2005

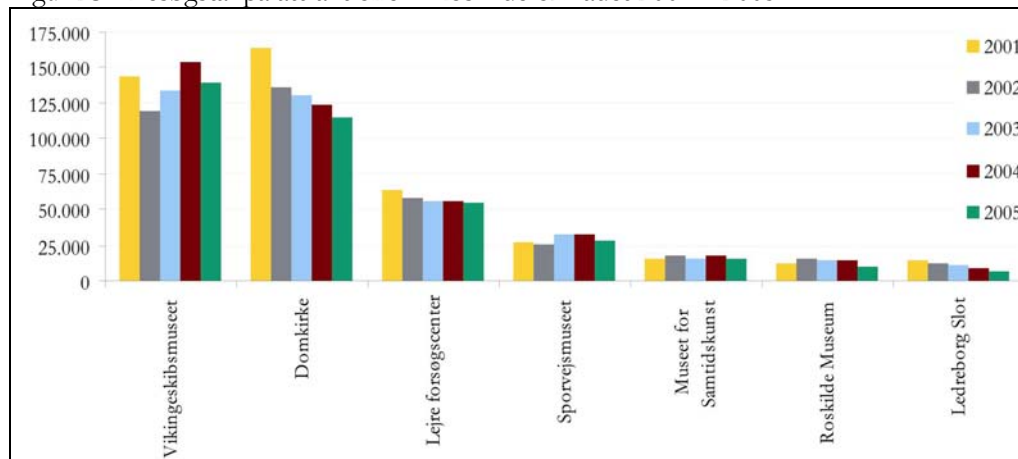


Tilbagebetaling til samfundet

Vikingskibsmuseet er den største turistattraktion i Roskilde Amt målt på besøgstal.

- 30 % af VM's besøgende kommer til Roskilde alene for at besøge museet
- og andre 28 % besøger tillige Roskilde by og 32 % også Domkirken

Figur 23 - Besøgstal på attraktioner i Roskilde området 2001 – 2005



Det kan således konstateres, at Vikingskibsmuseet ikke alene har kulturhistorisk betydning, men også har en central placering i branding af Roskilde som en aktiv og attraktiv kulturby.

Vikingskibsmuseets betydning for turistomsætningen i Roskilde Amt belyses af de beregninger, som Danmarks Turistråd foretog i oktober 2003. Beregningerne er baseret på oplysninger fra museets besøgsregistreringer og publikumsundersøgelser, der bl.a. viser at: 75 % af omsætningen kommer fra udlændinge; 73 % af omsætningen stammer fra endagsturister og 27 % af omsætningen kommer fra overnattende turister.

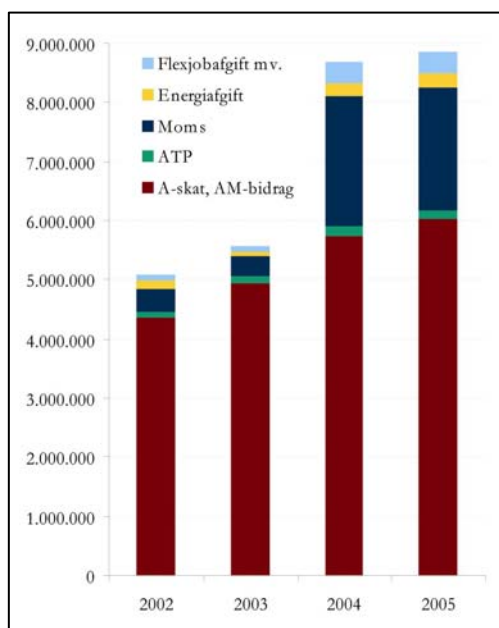
De anvendte data blev bearbejdet ud fra de officielt anerkendte beregningsmodeller TØBBE og LINE. Turistrådets beregninger blev foretaget på baggrund af besøgstal 2002 på 119.641. Beregningerne for 2005 er justeret i forhold til det aktuelle besøgstal på 139.238.

Beregningerne viser at Vikingskibsmuseet i 2005 har påvirket Roskilde Amt med en turistmæssig omsætning på 40 mio. kr. Museets egen omsætning, beskæftigelse og afledte skatter og afgifter indgår ikke i tallene.

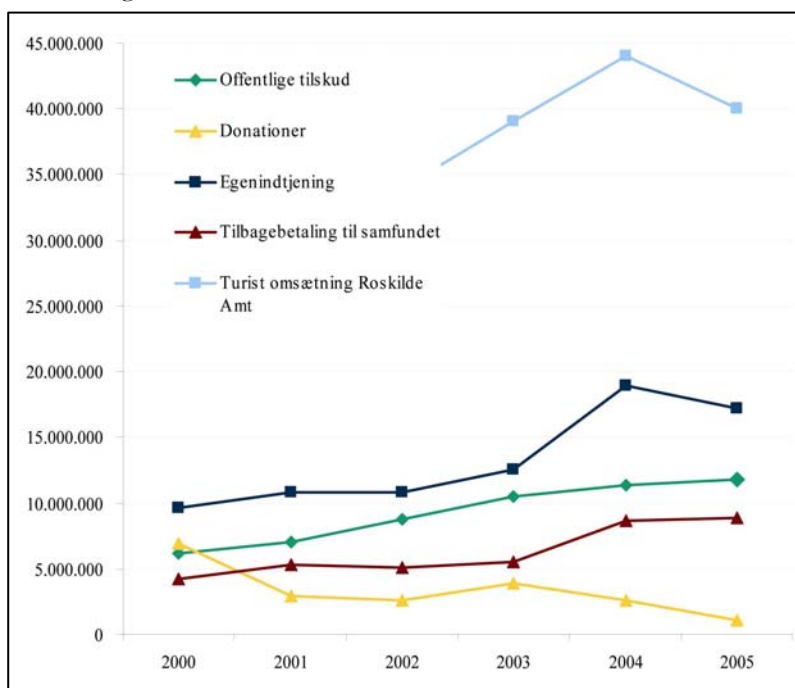
Mio. kr.	2005		2002	
	Roskilde Amt	Resten af landet	Roskilde Amt	Resten af landet
<i>Turistomsætning</i>	40,0	0	34,0	0
<i>Værditilvækst</i>	11,8	4,0	10,1	3,4
<i>Indkomstskat i alt</i>	1,5	1,3	1,3	1,1
<i>Selskabsskat</i>	0,5	0,4	0,4	0,3
<i>Moms og afgifter</i>	9,5	0,4	8,1	0,3
<i>Beskæftigelse (årsværk)</i>	35	8	30	7

Af museets egen omsætning betales store beløb tilbage til samfundet via skatter på det ansatte personale, moms og afgifter mv. I 2005 beløber den direkte tilbagebetaling sig til kr. 8.856.482. Jævnfør figur 24.

Figur 24 - Direkte tilbagebetaling til samfundet



Figur 25 - Sammenhæng mellem offentlige tilskud, donationer, egenindtjening, tilbagebetaling til samfundet samt afledt turist omsætning i Roskilde Amt



Samlet set er Vikingskibsmuseet således en kulturinstitution som på mange måder giver samfundet ”valuta for pengene”, jævnfør figur 24.

Særlige økonomiske forhold

I 2005 udgjordes ca. 38 % af museets samlede omsætning af faste offentlige tilskud. Den relativt lave tilskudsprocent indebærer, at museet er meget følsomt overfor svingninger i egenindtjening og donationer. For at nedsætte den budgetmæssige risiko, har museet derfor gennem en årrække opbygget en budgetmæssig praksis, der indebærer, at en del midler først disponeres, når de er tjent. Det vil sige efter højsæsonen. I praksis indebærer denne politik, at museet i det ene regnskabsår sparer op til aktiviteter i det følgende regnskabsår. Denne opsparing optræder som hensættelser under posten ”Hensættelser og igangværende projekter”.

Ved regnskabsårets afslutning er der hensat midler til videreførelse af projekt ”restaurering, modernisering og udbygning af Vikingskibshallen”, færdiggørelse af projektet ”Skuldelev 2” med rapporten om byggeriet, videreførelse af projekt ”Forsøgssejls med Havhingsten til Dublin”, etablering af betalingsområder på museumsøen, samt færdiggørelse af igangværende udstillinger herunder hjemsendelse af den afsluttede udstilling ”Blodspor”.

Fremtiden

Mission, vision og værdier

Museet har i løbet af året udarbejdet mission, vision og værdier for Vikingeskibsmuseet.

Mission

Vikingeskibsmuseet i Roskilde er Danmarks museum for studiet af nordisk skibs- og bådebygningskultur, specielt i forhistorisk tid og middelalder (10.000 f.v.t. – 1.500 e.v.t.).

Museet virker inden for sit område gennem indsamling, registrering, forskning, bevaring, udstilling og anden formidling af relevant arkæologisk, historisk og etnologisk materiale.

Museet tager vare på den immaterielle kulturarv, der er repræsenteret i de traditionelle maritime håndværk.

Museet er en arena for kollektiv erindring. Gennem en vedkommende og engagerende forskning, formidling og oplysningsvirksomhed bidrager museet til at fremme en fælles historiebevidsthed og kulturforståelse, som også har relevans for udenlandske gæster.

Museet tilbyder et fagligt kompetent grundlag for at den enkelte kan forstå sig selv og sin omverden som deltagere i en historisk proces, hvor fortidsfortolkning, samtidsforståelse og fremtidsforventning spiller sammen.

Museet præsenterer kultur som en mangfoldighed af livsformer og værdibegreber.

Vision

En synlig institution

Vikingeskibsmuseet skal være en synlig kulturinstitution, lokalt, nationalt og internationalt.

Museet skal være en faktor i den aktuelle kulturdebat, og skal med sit nutidige udgangspunkt sætte aktuelle problemstillinger i perspektiv, hvor det er muligt og naturligt.

En grundsten i marinarkæologien

Vikingeskibsmuseet skal være en grundsten i dansk marinarkæologi, og skal – i samarbejde med Nationalmuseet og Kulturarvsstyrelsen – opretholde et beredskab, der smidigt, effektivt og professionelt kan løse marinarkæologiske opgaver overalt i landet, når det er påkrævet.

Herudover skal Vikingeskibsmuseet varetage et eget arkæologisk ansvarsområde i farvande og landsdele øst for Storebælt.

Museet skal tage initiativer, der kan øge den offentlige bevidsthed om kulturarven på havbunden.

En international forskningsinstitution

Vikingeskibsmuseet skal være en betydningsfuld, international forskningsinstitution, og skal som sådan deltage i netværk og forskningsprojekter. Museet skal have en aktiv publikationspraksis, og skal bidrage til uddannelsen af fremtidens forskere. Museet skal sikre at arkiver, bibliotek og andet forskningsmateriale er tilgængeligt.

Museet skal bevare og fremme sin særlige status inden for rekonstruktion og eksperimentalarkæologi.

Et værf med specialkompetence

Museet skal besidde en specialkompetence inden for rekonstruktion og traditionelle maritime håndværk. Museet skal selv varetage bådebygning og rebslagning, og skal indgå i netværk med håndværkere fra andre relevante fag.

Et inspirerende undervisningsmiljø

Vikingskibsmuseet skal tilbyde inspirerende og engagerende undervisning til danske skolebørn og gymnasieelever i samarbejde med Skoletjenesten.

En fremragende international formidlingsinstitution

Museet skal arbejde med et udvidet museumsbegreb, der på én gang tager udgangspunkt i museets identitet som kulturhistorisk specialmuseum, og samtidig forholder sig bevidst til, at mennesker oplever og orienterer sig i verden gennem brug af mange sanser. Museet skal derfor kombinere den traditionelle museumsformidling med tilbud om sejlads på fjorden, aktiviteter på land og mulighed for personlig kontakt med museets personale.

Museet skal endvidere samarbejde med andre kulturinstitutioner og inddrage flere kulturelle og kunstneriske udtryk, der åbner for sammensatte oplevelser og erkendelser, og sætter fantasien fri.

En god oplevelse

Museet skal være venligt og imødekommende, og skal tilbyde høj service, god tilgængelighed og tidssvarende publikumsfaciliteter.

Museet skal møde sine gæster med åbenhed og tillid, og skal søge at underbygge oplevelsen af medansvar hos den enkelte gennem tydelig information, tilrettevisning og personlig kontakt, snarere end gennem forbudsskilte og overvågning.

En sund forretning

Vikingskibsmuseet har ikke til formål at oparbejde overskud eller at drive kommerciel virksomhed. Ikke desto mindre skal museet drives som en sund forretning med henblik på at skabe tryghed for museets ansatte og økonomisk grundlag for en løbende udvikling af museets aktiviteter.

En god arbejdsplads

Vikingskibsmuseet skal være en god, inspirerende og fagligt/personligt udfordrende arbejdsplads, der bygger på gensidig tillid, respekt og ansvar.

Værdigrundlag

Nutidig

Museets udgangspunkt er nutidigt; historien bringes op i nutiden, ikke omvendt.

Ærlighed

Tingene er, hvad de giver sig ud for at være.

Åbenhed

Museet tilstræber tilgængelighed, imødekommenhed og gennemsigtighed.

Sammenhænge

Museet skaber sammenhænge og kulturhistorisk perspektiv.

Høj kompetence

Museet besidder en specialkompetence, som til stadighed skal udvikles og tilgængeliggøres. Museet

arbejder overalt med et højt fagligt niveau, og tilstræber en stadig kompetenceudvikling.

Æstetisk bevidsthed

Museet arbejder overalt med en æstetisk bevidsthed, møder omverdenen med en sammenhængende grafisk profil. De visuelle og scenografiske udtryk i publikumsområderne skal danne overraskende og smukke ”billeder”, og skal samtidig understøtte det miljø og den historie, der formidles.

Der er defineret fire indsatsområder for strategiarbejdet:

- Den daglige drift: Publikumsoplevelsen
- Marinarkæologi (selvstændigt ansvarsområde)
- Sejladsen til Dublin 2007/2008
- Modernisering og udbygning af Vikingskibshallen

I 2006 vil der med udgangspunkt i *mission, vision og værdier* blive arbejdet videre med udarbejdelse af en strategi og handlingsplan for de enkelte områder.

ODA-projektet

Oplevelsesudvikling i Danske Attraktioner – også kaldet ODA – har til formål at opbygge viden og udvikle kompetencer, der kan ruste attraktionernes ledere og medarbejdere til fremtidens krav og hårde konkurrencesituation. Projektet er støttet af Arbejdsmarkedets Feriefond, og har deltagelse af 39 attraktioner fra hele landet og fra alle grene af attraktionsbranchen. Projektet er foreløbig planlagt til at forløbe over tre år. Det første år havde fokus på strategi og ledelse, mens der i 2005 blev der lagt vægt på oplevelsesudvikling. I 2006 vil det blive lagt vægt på forankring af strategier.

ODA-projektet repræsenterer den hidtil største samlede satsning indenfor kompetenceudvikling, og projektet er både defineret og tilrettelagt af de medvirkende attraktioner. Resultaterne af arbejdet skal desuden komme alle danske attraktioner til gavn, og skal give et løft til dansk turisme. Derfor formidles resultaterne via projektets hjemmeside www.odaweb.dk og gennem udgivelse af bøger. I 2005 udkom bogen ”Udvikling af strategi i attraktioner”.

Vikingskibsmuseet var en af initiativtagerne til projektet, og har fra begyndelsen været repræsenteret i projektets bestyrelse.

Museets ledere og medarbejdere har i 2005 deltaget i forskellige kompetenceudviklingskurser, erfaringsgrupper, studieture og stormøder.

Kompetencegivende udviklingskurser:

Ledelse

Dig og lederrollen

Aktivitetschef Poul Nygaard

Lederskabet og teamet

Museumsfaglig chef Jan Bill

Økonomichef Claus Christiansen

Lederskab og organisationen

Museumsfaglig chef Jan Bill

Økonomichef Claus Christiansen

Den svære service og de svære kunder

Aktivitetschef Poul Nygaard

Butiksleder Hanne Horsbøll

Attraktionsledelse

Dig og lederrollen

Aktivitetschef Poul Nygaard

Personlig gennemslagskraft

Bådeværftschef Søren Nielsen

Fra strategi til handling

Museumsdirektør Tinna Damgård-Sørensen

Økonomichef Claus Christiansen

Projekt- og teamledelse

Bådeværftschef Carsten Hvid

Bestyrelsesarbejde i attraktionsbranchen

Økonomichef Claus Christiansen

Bestyrelsesmedlem Ole Crumlin-Pedersen

Økonomi

Butik og merchandise	Butiksleder Hanne Horsbøll
Effektivisering og læring via benchmarking	Økonomichef Claus Christiansen
Økonomi- og medarbejdereffektivitet	Økonomichef Claus Christiansen

Oplevelsesudvikling og marketing

Fra marketingstrategi til marketingplan	Museumsinspektør Martin Djupdræt
Attraktioner og PR	Museumsinspektør Anne-Christine Larsen
	Museumsinspektør Martin Djupdræt
Attraktioner og Webmarketing	Informationsmedarbejder Camille Andersen
Find frem til kerneydelsen	Aktivitetsschef Poul Nygaard
	Museumsinspektør Anne-Christine Larsen
Storytelling og branding	Aktivitetsschef Poul Nygaard
	Museumsinspektør Anne-Christine Larsen

Erfa-grupper:

Studiekreds omkring turismens udvikling og trends i Danmark 10 år frem	Museumsinspektør Martin Djupdræt
--	----------------------------------

Studiekreds omkring attraktionernes betydning for samfundet, kaldet ABS	Økonomichef Claus Christiansen
Studiekreds omkring strategiuudvikling	Økonomichef Claus Christiansen

Studieturer:

Birmingham og York (fokus på historie og kultur)	Museumsinspektør Anton Englert
	Økonomichef Claus Christiansen
Berlin (fokus på evnen til af genrejsning)	Museumsinspektør Anne-Christine Larsen
	Grafiker Mette Kryger
	Økonomichef Claus Christiansen

Stormøder:

Skallerup klit	Økonomichef Claus Christiansen
Allinge, Bornholm	Økonomichef Claus Christiansen

Vikingskibsmuseets Bådelaug

Det er et særkende ved Vikingskibsmuseets bådsamling, at fartøjerne holdes aktivt sejlene. Nogle af bådene benyttes i forbindelse med sejlads med publikum, og er på den måde i særdeles aktivt brug. Andre sejles og vedligeholdes af frivillige bådelaug.

Der er dannet bådelaug omkring otte af fartøjerne i museets samling. Det gælder de fire rekonstruktioner af skuldelevskibene: *Roar Ege* (Skuldelev 3), *Helge Aske* (Skuldelev 5), *Kraka Fyr* (Skuldelev 6) og *Ottar* (Skuldelev 1), samt de originale brugsfartøjer: åle drivkvasen *Viktorja*, nordlandsbåden *Rana*, kirkebåden *Brudpiga* og Frederikssundsjollen *Marcus Noer*. På tilsvarende vis har Naturskolens maritime linie vedligeholdelsespligt og brugsret til nogle af de mindre joller.

Bådelaugene er meget forskellige i størrelse, organisering, aktivitetsniveau og form. Fælles for lavene er, at de har en aftale med Vikingskibsmuseet om at måtte sejle i bådene mod at forestå det løbende vedligehold. I alt ca. 250 personer er med i et bådelaug.

Bådelaugenes fælles aktiviteter er organiseret gennem Bådelaugenes Fællesudvalg med repræsentanter for bådelaugene og Vikingskibsmuseet. Blandt de fælles aktiviteter er f.eks. de årlige søsætninger og optagninger af de større skibe henholdsvis første lørdag i april og sidste lørdag i oktober.

I løbet af sæsonen sejler bådelaugene aften- og dagsture på Roskilde Fjord; nogle af laugene arrangerer også længere turer i form af sommertogter. I forbindelse med sejladserne fører laugene logbog for hvert enkelt skib. Logbøgerne indsamles år for år, og giver bl.a. grundlag for en vurdering af fartøjernes sejleregenskaber.

I 2005 sejlede *Ottar* til Skotland og retur med gode erfaringer om skibets egenskaber til følge. Turen tog i alt 7 uger med sejlads i meget blandet vejr. *Viktorija* og *Marcus Noer* deltog i det årlige træf for mindre nordiske brugsbåde, ”Vinden Drar”, som i 2005 foregik på Strynø. *Roar Ege*, *Helge Ask* og *Rana* kom også af sted på sommertogter i 2005.

Vikingskibsmuseets Venner

2005 var et godt år for Vikingskibsmuseets Venner med velbesøgte arrangementer og en fortsat fremgang i foreningens medlemstal. Ved årets udgang havde foreningen i alt 396 medlemmer, en fremgang på 18 personer i forhold til 2004, og siden årsskiftet er yderligere ca. 30 nye medlemmer kommet til. Museet kan glæde sig over den vidtspredte interesse og støtte for museets virke, som afspejles i medlemsskarens fordeling med 372 medlemmer i Danmark, 8 i det øvrige Norden og 16 udenfor Norden.

Foreningen har i 2005 afholdt seks aftenforedrag:

- 16. februar berettede Troels Nielsen om de første sejladserefaringer med langskibet *Havhingsten* under sejl
- 17. marts gav bådebygger Hanus Jensen og arkæolog Christina Seehusen en introduktion til sommerens eksperimentale arkæologiske projekt på værftet *Udspændte træbåde*
- Ved generalforsamlingen den 28. april berettede museumsdirektør Tinna Damgård-Sørensen om *Museets fremtidsplaner*
- 22. september holdt Anne-Christine Larsen foredrag om vikingerne i Franken i tilslutning til en præsentation af særudstillingen *Blodspor*
- 27. oktober gjaldt det Jørgen Denckers beretning om den nye udgravning i Amager Strandpark med spor af et hidtil uset *storfiskeri i ældre stenalder*
- Og 24. november var tilstrømningen så stor til Esben Jessens og Lena Lisdotter Börjessons foredrag om Skuldelev 1-kopien *Ottar på togt* i Østersøen og Nordsøen, at tilhørerne måtte deles i to grupper og foredraget holdes to gange med rundvisning i museet for dem, der måtte vente på at komme til

Foreningens medlemmer har endvidere været inviteret til Dansk Industris seminar Globalisering gennem tiderne, der afholdtes i Restaurant Snekken den 9. maj med indlæg af bl.a. museumsfaglig chef Jan Bill.

Foreningens udflugt den 11. september til *Mosgård Museum*, med besøg på udstillingen om Århus i vikingetiden med særlig vægt på søfartens og søforsvarets betydning, blev et meget vellykket arrangement med en hjertelig modtagelse hos museumsdirektør Jan Skamby Madsen.

Foreningens formål er ikke kun at give medlemmerne gode oplevelser og oplysende foredrag i tilgift til fri entre på museet og rabat på visse af museets varer. Den skal også støtte museets arbejde, og i 2005 kunne foreningen bidrage med et betydeligt beløb til de *sikringsarbejder*, der var nødvendige for at museet kunne låne de kostbare fund, der indgik i udstillingen *Blodspor*. Det er en investering, der også vil komme fremtidige udstillinger til gode.

Museet har de senere år administreret hovedparten af opgaverne med driften af foreningen. Dette ansvar overgik i løbet af efteråret 2005 igen til foreningen, idet Else Snitker er tiltrådt som kasserer.

Bestyrelse

Efter generalforsamling d. 28. april konstituerede bestyrelsen sig som følger:

Søren Haslund-Christensen (formand)

Rektor Henrik Toft Jensen (næstformand)

Seniorforsker Ole Crumlin-Pedersen (sekretær og foreningens repræsentant i museets bestyrelse)

Stiftsamtmænd Niels Bentsen

Professor Erling Bondesen

Direktør Børge Dahl

Bent Haakonsen

Sekretær Else Snitker (kasserer)

Bestyrelsesmedlem Børge Dahl afgik ved døden den 23. december. Børge Dahl var en markant og meget vellidt personlighed i Roskilde som tidligere byrådsmedlem og tømmerhandler, og ikke mindst som aktivt medlem af byens museumsforeninger. Hans engagement i foreningen Vikingskibsmuseets Venner lå i forlængelse af hans varme interesse for træ som et materiale af stor æstetisk og historisk-kulturel værdi. Han studerede og skrev om tømmerfagets traditioner og værktøjer og skabte en betydelig samling af håndværkets redskaber, som Roskilde Museum fik overdraget til udstilling i 2003. Museet og foreningen kunne altid regne med hans indsigtfulde råd og praktiske råd, og han vil være savnet i det videre arbejde.

Årsberetning 2005

© Vikingskibsmuseet i Roskilde, 2006

Redaktion: Tinna Damgård-Sørensen, Claus Christiansen og Mette Busch

Grafisk tilrettelæggelse: Rikke Tørnsø Johansen

Vikingskibsmuseet i Roskilde
Vindeboder 12
DK – 4000 Roskilde
Tlf: 46 300 200
Fax: 46 300 201
e-mail: museum@vikingskibsmuseet.dk
www.vikingskibsmuseet.dk



Havhingsten hejser sejl. Foto: Werner Karrasch