

Projekt Fuldblod på Havet
Forsøgsrejsen 2007 - 08

Status 1.maj 2007
Museumsdirektør Tinna Damgård-Sørensen



Status 1. maj 2007, opsummeret.....	1
Projekt Fuldblod på havet: Forsøgsrejsen.....	2
Skibet	4
Besætningen	4
Organisation af skib og besætning	5
Træningssejlads.....	6
Forskning.....	7
Afprøvning af hypotesen om det oprindelige skib	7
Afprøvning af skibets sejlegenskaber.....	7
Funktioner, organisation og logistik	7
Forskningsprojektets organisation	8
Dokumentationsudstyr	8
Publikation	8
Formidling.....	9
Hjemmeside	9
Udstillinger	11
Deltagelse i formidlingsarrangementer	11
Bøger	12
Dokumentarfilm.....	13
Særlige arrangementer.....	14
Presse	15
Mediedækning af selve rejsen.....	15
Sikkerhed	15
Beredskab.....	17
Forsikringsforhold	17
Sundhed og sygdom	18
Pladsforhold	18
Projektorganisation	18
Indledende fase 2002 - 2004	18
Udviklingsfase 2004 - 2006.....	18
Forberedelsesfase december 2005 – november 2006	19
Gennemførelsesfasen 1. november 2006 -	20
Projekt organisation	21
Økonomi	22
Finansierungsplan	22
Manglende midler.....	23
Dansk-irsk samarbejde	23
Samarbejdspartnere og organisation af samarbejdet	23
Udstilling.....	24
Formidling og undervisning.....	24
Officielle arrangementer	25
Økonomi	25

Status 1. maj 2007, opsummeret

Skibet er forberedt

- udstyr monteres inden 1. juli 2007

Besætningen er udvalgt til forsøgsrejsen i 2007

- Besætningserklæring underskrives inden 1. juni
- Besætning til hjemrejsen 2008 udvælges i efteråret 2007

Forskningsplanen er på plads, nu skal arbejdet udføres

- Dokumentationsmetode for de enkelte undersøgelser er under udvikling og fastlægges inden afrejsen 1. juli 2007
- Der skal tilvejebringes midler til efterfølgende bearbejdning og publicering af resultaterne fra 2008

Formidlingsplanen er på plads, men der resterer endnu meget planlægning

- Ny struktur for projektets hjemmeside implementeres inden 1. juni 2007
- Der skal indgås samarbejde om formidlingsarrangementer i Sydengland i 2008 – indledende kontakt tages før 1. juli 07
- Der skal tilvejebringes finansiering til aktiviteter i 2008

Særlige arrangementer

- Arrangementer i forbindelse med afrejse fra Roskilde og ankomst i Dublin 2007 er under planlægning; skal være afsluttet inden 1. juni
- Hjemkomstarrangementet 2008 skal planlægges – indledes i efteråret 2007

Presse- og medieplan er under løbende udvikling

- Ny pressestrategi for afrejsearrangementet 1. juli skal udarbejdes

Projekt organisation er på plads

- Der skal tilvejebringes finansiering til projektjournalist fra sept. 2007 – sept. 2008

Sikkerheden er på plads

- De sidste sikkerhedsøvelser og kurser er aftalt og gennemføres inden afrejsen 1. juli 2007
- Bemandingen af det stående beredskab fastlægges inden 1. juni
- Der skal tilvejebringes finansiering til og indgås aftaler om ledsagefartøj til hjemrejsen 2008

Det økonomiske grundlag for selve sejladser er sikret. Der mangler fortsat finansiering til:

- Fortæring og overnatning under hjemrejsen 2008
- Forskningsmæssig bearbejdning af data fra 2008
- Oversættelse fra dansk – engelsk
- Undersøgelse og formidling af historiebevidsthed ”Billedet af vikingen”
- Udstilling i Vikingskibshallen 2008
- Elektronisk formidling 2008
- Hjemkomstarrangement 2008
- Ledsagefartøj til hjemrejsen, 2008
- Journalist september 2007 – september 2008

Dansk-irsk samarbejde er etableret

I det følgende gives en uddybende status for de enkelte punkter.

Projekt Fuldblod på havet: Forsøgsrejsen

Projekt Fuldblod på havet er et kombineret forsknings- og formidlingsprojekt, der har til formål at skabe og formidle ny viden om vikingetidens langskibe og samfund. Udgangspunktet er museets arbejde med rekonstruktion af det 30 meter lange krigsskib, Skuldelev 2, der er udstillet i Vikingskibshallen i Roskilde.

Projektet er det hidtil største og mest omfattende arkæologiske eksperiment, der er gennemført inden for marinarkæologien. Det blev indledt i 1996, og har hidtil omfattet rekonstruktion i 1:10, rekonstruktion i fuld skala, indsejling af det rekonstruerede skib samt udvælgelse og optræning af skibets besætning.

Projektet kulminerer nu med en forsøgsrejse fra Roskilde til Dublin i 2007 og retur i 2008.

Søndag den 1. juli 2007 står *Havhingsten fra Glendalough* ud fra Roskilde med forventet ankomst i Dublin tirsdag den 14. august. Af hensyn til forskningsplanen er rejsen tilrettelagt uden planlagte stop eller arrangementer undervejs. Den går formentlig gennem Kattegat og Skagerrak op langs den norske vestkyst til Stavanger, og derfra over Nordsøen til Orkneyø og ned gennem Det Irske Hav - men den fastlægges endeligt under hensyntagen til vind og vejr.

Hjemrejsen fra Dublin indledes den 30. juni 2008, og skibets ankomst til Roskilde er foreløbig planlagt til den 17. august. Hjemrejsen foregår syd om England; den vil blive tilrettelagt som en formidlingsrejse med arrangementer undervejs. Det overvejes bl.a. at besøge Liverpool, som er Kulturbystaden i 2008.



Skibet

Havhingsten fra Glendalough blev søsat i september 2004. Det er således et relativt nyt skib, der endnu ikke har behov for deciderede reparationer. Skibet er blevet gennemgået fra A-Z af en bådebygger i løbet af vinteren 2006-07, og er nu klart til at gennemføre forsøgsrejsen til Dublin.

Havhingsten er en rekonstruktion af Skuldelev 2-skibet. På grundlag af erfaringerne fra de seneste 3 års indsejling og efter fornyet vurdering af det originale materiale er rekonstruktionen blevet justeret; bl.a. er skibets fleksibilitet reduceret ved indbygning af yderligere langskibsforstærkning, og ved fastspigring af dørkplanker. Der er lavet løse skvætbord til forhøjelse af fribordet, som desuden vil blive afstivet for og agter med ekstra pullerter.

Besætningen

Skibet bemannes af 65 mand m/k, hovedsagligt frivillige, der har været med i projektet siden søsætningen i 2004. Besætningen sammensættes af en bruttobesætning på ca. 100 personer, heraf 22 kvinder. Aldersmæssigt deler besætningen sig i to lige store dele på hver side af 30 år; den yngste er 17, den ældste er 64. Beskæftigelsesmæssigt er besætningen bredt sammensat af håndværkere, studerende, akademikere, konsulenter, arbejdsløse og søfolk.

Besætningen er primært rekrutteret via det danske råsejlsmiljø, men den internationale omtale af projektet har også skabt interesse uden for Danmark. Derfor tæller besætningen 19 udenlandske besætningsmedlemmer, der kommer fra Sverige, Norge, Tyskland, England, Irland, Skotland, Holland, Canada, Tasmanien og New Zealand.

Hvert enkelt besætningsmedlem er udvalgt på grundlag af en række kriterier som sømandskab, sejlerfaring, engagement, sociale kompetencer, fysisk formåen og særlige kvalifikationer (som sygeplejerske, sømand, bådebygger, sejlmager o.lign). Alle besætningsmedlemmer har desuden skullet passere et sundhedstjek, og det har været et krav, at man har deltaget i træningssejladser, og i projektets søsikkerhedskurser.

Skipper Carsten Hvid og skibets frivillige sygeplejerske Susanne Malmstrøm har gennemført personlige samtaler med skibets besætning. På grundlag af hver enkelt samtale er der udarbejdet et personligt stamkort, som indeholder alle relevante oplysninger om personens sundhed, medicinforbrug, pårørende mv. Stamkortene findes i to versioner, og opbevares som fortroligt materiale på museet. Den ene version medbringes på skibet under sejlads.

Forud for sejladsen underskriver hvert enkelt besætningsmedlem en erklæring, hvor i de bl.a. bekræfter, at de er bekendte med sejladsens risici, sikkerhedsforhold, forsikringsforhold o.lign.

Organisation af skib og besætning

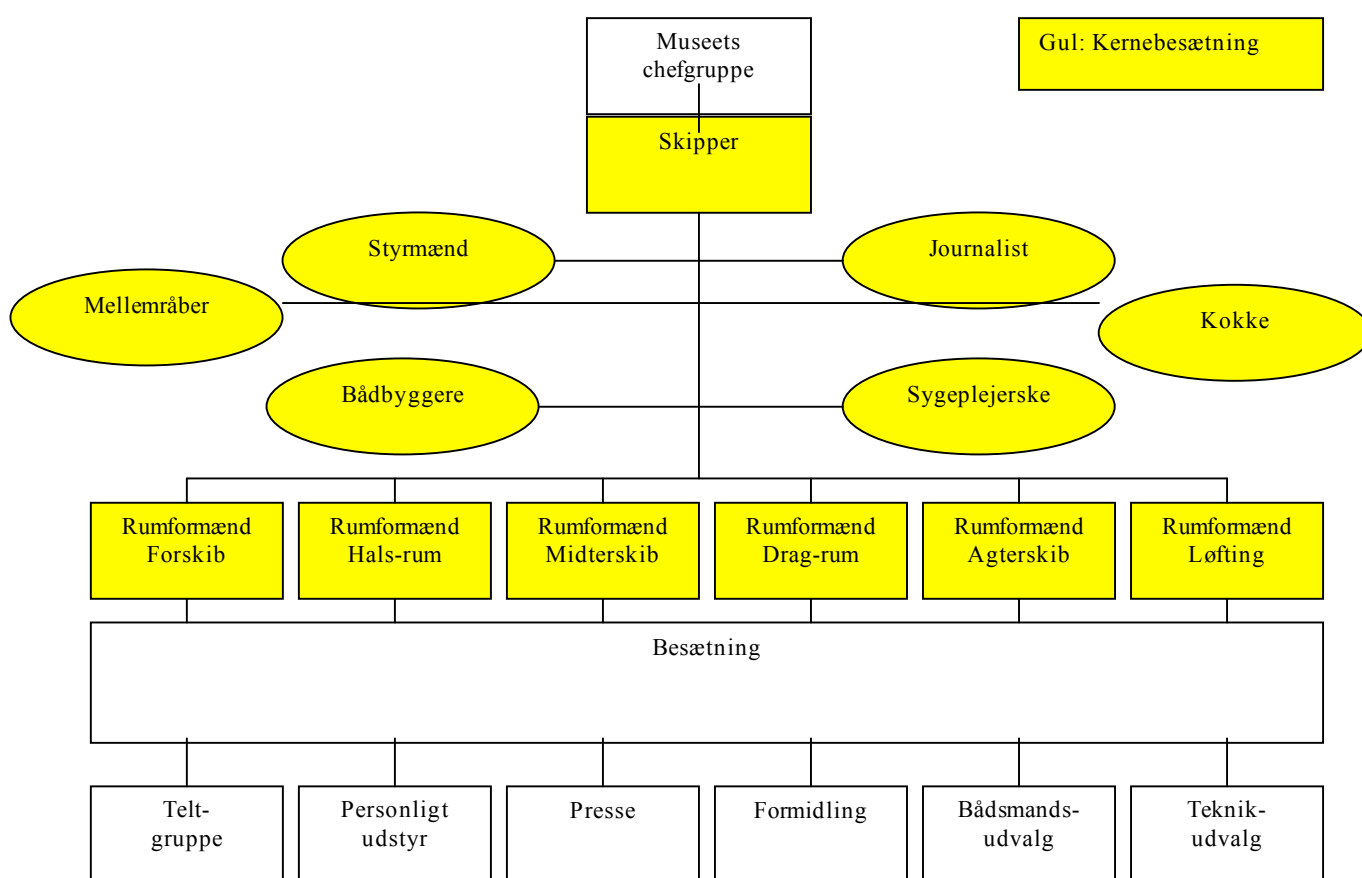
Skipper har det overordnede ansvar for skib og besætning under sejlads. Skipper refererer direkte til museets chefgruppe/museets direktør.

Skibet er organiseret i 6 rum efter funktion. Skipper har udpeget to formænd for hvert rum (en til hvert vagtskifte), samt en række stabsfunktioner for hele skibet: To kokke, en sygeplejerske og en førstehjælper, en journalist, to bådebyggere, to styrmænd samt to mellemråbere.

Alle besætningsmedlemmer har en fast plads i skibet, og refererer til deres respektive rum-formænd. Besætningen har valgt en besætningsrepræsentant.

Skipper, rum-formænd og stabsfunktioner udgør skibets kernebesætning, som har et særligt medansvar for sejladsens gennemførelse, og for kommunikation mellem projektet/skipper og besætningen.

Besætningen har dannet en række arbejdsgrupper og udvalg, der tager sig af forskellige problemstillinger så som telte, personligt udstyr, presse, teknik osv.



Træningssejlad

Skibet repræsenterer vikingetidens højteknologi. Det kræver indsigt i og erfaring med de mange funktioner ombord at sejle det sikkert, og da ingen har sejlet sådanne skibe i de sidste 900 år, har det været nødvendigt at gennemføre en indsejling af skibet og en optræning af besætningen forud for forsøgsrejsen. Både af hensyn til besætningens sikkerhed og de forskningsmæssige resultater.

Træningssejladserne blev indledt i 2004, og kulminerede med en fire uger lang sejlad i Skagerrak i juli 2006. Der blev tilbagelagt ca. 830 sømil over grund (1.540 km), og sejladsen bragte skib og besætning til Læsø, Bassholmen i Bohuslän, Oslo, Tønsberg, Kristiansand, Thyborøn og Løgstør.

Sejladsen i Skagerrak blev betragtet som en ”svendeprøve” for skib og besætning og for museets beredskab for formidling og sikkerhed. Selvom turen ikke indgik i forskningsplanen, blev den anvendt som generalprøve for indsamling af en række data, med henblik på at finpudse planerne for undersøgelse og dokumentation.

Efter sejladsen blev der gennemført en evaluering af sikkerhed, organisation, forplejning, det sociale liv, forskning og formidling. Evalueringen blev tilrettelagt, gennemført og bearbejdet af en evalueringsgruppe, og resultatet har spillet en væsentlig rolle for de beslutninger, der er truffet i relation til planlægningen af forsøgsrejsen til Dublin.

2004	25. – 26. september 9.-11. oktober	Roskilde Fjord Roskilde fjord
2005	22.-24. april 28.-29. maj 4.-15. juli 20.-21. august 24.-25. september	Roskilde Fjord Roskilde Fjord Isefjord/Kattegat Roskilde Fjord Roskilde Fjord
2006	29.-30. april 2.-4. juni 10.juli-6.august 9.-10. september 7.-8. oktober	Roskilde Fjord Roskilde Fjord Skagerrak rundt Roskilde Fjord Roskilde Fjord
2007	4.-6. maj 2.-3. juni	Roskilde Fjord: søsikkerhedskursus Roskilde Fjord: Evakueringsøvelse i samarbejde med SOK

Forskning

Projektets forskningsplan har til mål at afprøve og undersøge tre overordnede problemfelter:

- rekonstruktionen – selve hypotesen om det oprindelige skib
- rekonstruktionens og skibstypens sejlegenskaber
- rekonstruktionens og besætningens funktioner, organisation og logistik

Afprøvning af hypotesen om det oprindelige skib

Rekonstruktionen kan betragtes som en hypotese, der afspejler vores forudgående tolkninger af det originale skib og dets manglende dele. Under forsøgsrejsen afprøves hypotesen i 1:1. Hvis vi har indsat dele, der ikke fungerer, vil de gå i stykker, eller de vil slå fra ved ikke at virke efter hensigten. Hvis helheden og de mange enkeltdele fungerer, sandsynliggøres de forudgående tolkninger, og resultatet kan betragtes som repræsentativt for det originale skib – og for skibstypen som sådan.

Analysen af hypotesens holdbarhed vil være baseret på en helhedsvurdering af de data, der fremkommer i skibets logbog og i den elektroniske log, i bådebyggerens dagbog, i skibets sejlmanual og i de betragtninger rum-formændene gør sig om funktionerne i de enkelte rum.

Afprøvning af skibets sejlegenskaber

Afprøvningen af skibets sejlegenskaber vil dels foregå som en forsøgsrejse fra Roskilde til Dublin, dels som kontrollerede testsejladser undervejs og i Det irske Hav.

Forsøgsrejsen giver mulighed for at undersøge og dokumentere skibets sødygtighed, manøvrerevne og fart under realistiske forhold. Hviletid og ventedage medtages i opgørelsen, hvilket gør det muligt at vurdere den samlede rejsetid. Resultatet vil være retningsgivende for langskibenes rejsehastighed i vikingetiden, og kan sammenlignes med de resultater, der er opnået af andre skibstyper på samme distance.

De kontrollerede testsejladser belyser skibets og besætningens præstationsevne under forskellige forhold. Forsøgene vil blive gennemført som gentagne forsøg under forskellige forhold på samme bane, og skal afprøve skibets ydeevne som sejlskib og som ro-fartøj. En sammenligning af skibets sejlegenskaber og præstationsevne med andre kendte skibstyper vil perspektivere de muligheder, langskibene tilbød deres samtid.

Analysen af skibets sejlegenskaber vil blive baseret på data i skibets logbog og elektroniske log. Det samlede resultat af forsøgssejladserne vil f.eks. give et indblik i de strategiske valg, en flådefører stod overfor, når han skulle bringe et langskib af samme type fra A til B under givne forhold.

Funktioner, organisation og logistik

Skib og besætning er organiseret efter det mønster, der beskrives i den nordiske litteratur fra 11- og 1200-tallet. Skipper har det overordnede ansvar; lige under ham står to styrmænd (en til hver vagt). Skibet er derudover delt op i rum, svarende til de forskellige funktioner, der skal bemannes under sejlad. Hvert rum har to rum-formænd (en til hver vagt).

Under forsøgsrejsen skal skibets og besætningens funktioner undersøges. Bl.a. styring, bådens håndtering; mastens rejsning og lægning; roning og håndtering af årer; kommunikation gennem skibet; madlavning o. lign. Derudover skal livet ombord undersøges, bl.a. besætningens sundhed, kost og vandforbrug, søvn mv. Endelig skal de logistiske problemstillinger, der er forbundet med forberedelse og gennemførelse af en længere rejse med et langskib og 65 mand, undersøges.

Analysen af skibets funktioner, organisation og logistik vil blive baseret på skibets logbog og sejlmanual, rum-formændenes dagbøger, sygeplejerskens og kokkens dagbog samt film- og foto-dokumentation.

Forskningsprojektets organisation

Museet har nedsat et forskningsudvalg for forsøgsrejsen med deltagelse af

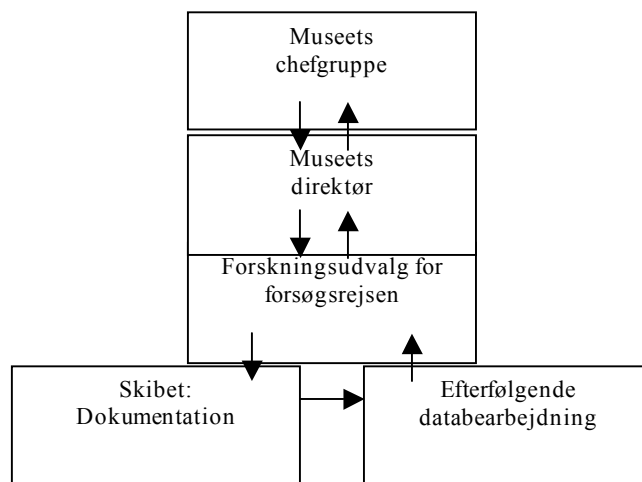
- museets direktør, historiker Tinna Damgård-Sørensen - formand for udvalget
- projektansat seniorforsker, arkæolog Jan Bill - publikationsforberedelse, struktur
- chef for museets bådeværft, bådebygger Søren Nielsen - rekonstruktionen
- chef for museets publikumsaktiviteter, styrmand Poul Nygaard - testsejladser
- museumsinspektør, arkæolog Anton Englert - forsøgsrejsen

Udvalget har udpeget en række besætningsmedlemmer, der hver får ansvar for at dokumentere og afrapportere særskilte problemstillinger under rejsen:

- Logbog og skipperrapport: Skipper Carsten Hvid i samarbejde med museumsinspektør Anton Englert
- Rapport for testsejladser: Styrmand Poul Nygaard
- Bådsmands rapport: Bådebyggerne Søren Nielsen og Tom Nicolaisen
- Trimrapport: Styrmand Kjetil Silnes
- Rumrapporter: De respektive rumformænd i samarbejde med bådebygger Søren Nielsen og museumsinspektør Anton Englert
- Sundhedsrapport: Sygeplejerske Susanne Malmstrøm
- Ernæringsrapport: Besætningsmedlem Bo Eggert Dahl Pedersen i samarbejde med kok Solvej Lyng Jørgensen og museumsinspektør Anton Englert

På baggrund af rapporterne udarbejdes tre evalueringer, som lægges til grund for forberedelserne af forsøgsrejsen i 2008, og af den afsluttende publikation:

- Evaluering af hypotesen, bådebygger Søren Nielsen
- Evaluering af sejlegenskaber, styrmand Poul Nygaard og museumsinspektør Anton Englert
- Evaluering af forsøgsrejsen, museumsinspektør Anton Englert



Dokumentationsudstyr

Til brug for dokumentationen er skibet udstyret med en elektronisk datalogger, der registrerer skibets position, fart over grund, fart gennem vandet, sejlet kurs, styret kurs, vindhastighed, vindretning, vandtemperatur, vindtemperatur og lufttryk. Alle data gemmes på en harddisk, og sendes til projektets hjemmeside.

Desuden medbringes 6 digitale videokameraer (HDV-camcorders) samt digitale stilkameraer.

Publikation

De indsamlede data fra forsøgsrejsen vil løbende blive publiceret på projektets hjemmeside, hvor arbejdsrapporter og evalueringer også vil blive publiceret.

Resultatet af forskningsprojektet - fra den indledende rekonstruktion af skibet til og med selve forsøgsrejsen - vil bl.a. blive publiceret i museets internationale monografiserie Ships and Boats of the North.

Formidling

Projektets formidlingsplan har som mål at formidle selve skibet og rejsen og de undersøgelses- og forskningsprocesser, der foregår undervejs, mens de foregår, til et internationalt publikum. Rejsen skal desuden sættes i sammenhæng med de forudgående års arbejde; og de problemstillinger, der forfølges undervejs, skal sættes ind i en skibarkæologisk og kulturhistorisk sammenhæng. For at møde denne udfordring er formidlingsplanen først og fremmest baseret på elektronisk formidling med projektets hjemmeside som platform.

Der er endnu ikke skaffet fuld finansiering til formidlingsplanen, jvf. afsnit om projektets finansieringsplan.

Hjemmeside

Projektets hjemmeside www.havhingsten.dk er, som nævnt ovenfor, den væsentligste platform for elektronisk formidling af forsøgsrejsen.

Hjemmesiden blev omarbejdet forud for træningssejladens i Skagerrak i 2006 med henblik på at imødekomme to behov: Formidling af projektet til offentligheden og kommunikation med og mellem de mange frivillige besætningsmedlemmer. Hjemmesiden er derfor bygget op af en offentlig del, og af en del, der kun er tilgængelig for besætningsmedlemmer og andre med password. Under træningssejladens i 2006 steg interessen for hjemmesiden eksplosivt; den havde ca. 5.000 daglige besøg i de fire uger, sejladens varede.

Under træningssejladens afprøvedes tanken om at formidle sejladens elektronisk, mens den foregik, på grundlag af en helt enkel teknologi: Hver dag ringede skipper til museet og meddelte skibets aktuelle position og rute, som derefter blev lagt ind på et kort på hjemmesiden. Derudover sendte besætningsmedlem, journalist Henrik Kastoft, sin dagbog hjem til museet via en e-mail, hvorefter teksten blev lagt ind på hjemmesiden. Det fungerede, men den teknologiske løsning, der forudsatte mobiltelefon-dækning, kan ikke anvendes under forsøgsrejsen til Dublin.

På grundlag af erfaringerne fra formidling af træningssejladens, og med udgangspunkt i projektets forsknings- og formidlingsplan har der været arbejdet med videreudvikling af hjemmesidens struktur og indhold siden september 2006. Sideløbende har der været arbejdet med afklaring af mulige teknologiske løsninger, og tilvejebringelse af den nødvendige teknologi.

Skibet er udstyret med en satellit-telefon, der kan fungere som bæremedie for e-mails; en BGAN-satellit-sender, en mini-C transceiver samt 6 HDV-camcorders og videoredigeringsudstyr. Dermed er det muligt løbende at sende elektroniske data om skibets position, kurs, fart og vindforhold m.v. til hjemmesiden sammen med logbøger, dagbøger, billed- og videomateriale.

Det har vist sig, at hjemsendelse af elektronisk materiale, især af levende billeder, via satellit er så kostbart, at det ikke vil være økonomisk muligt at transmittere film fra hele sejladens i realtid.

Hjemmesidens nye struktur vil bl.a. omfatte en formidling af:

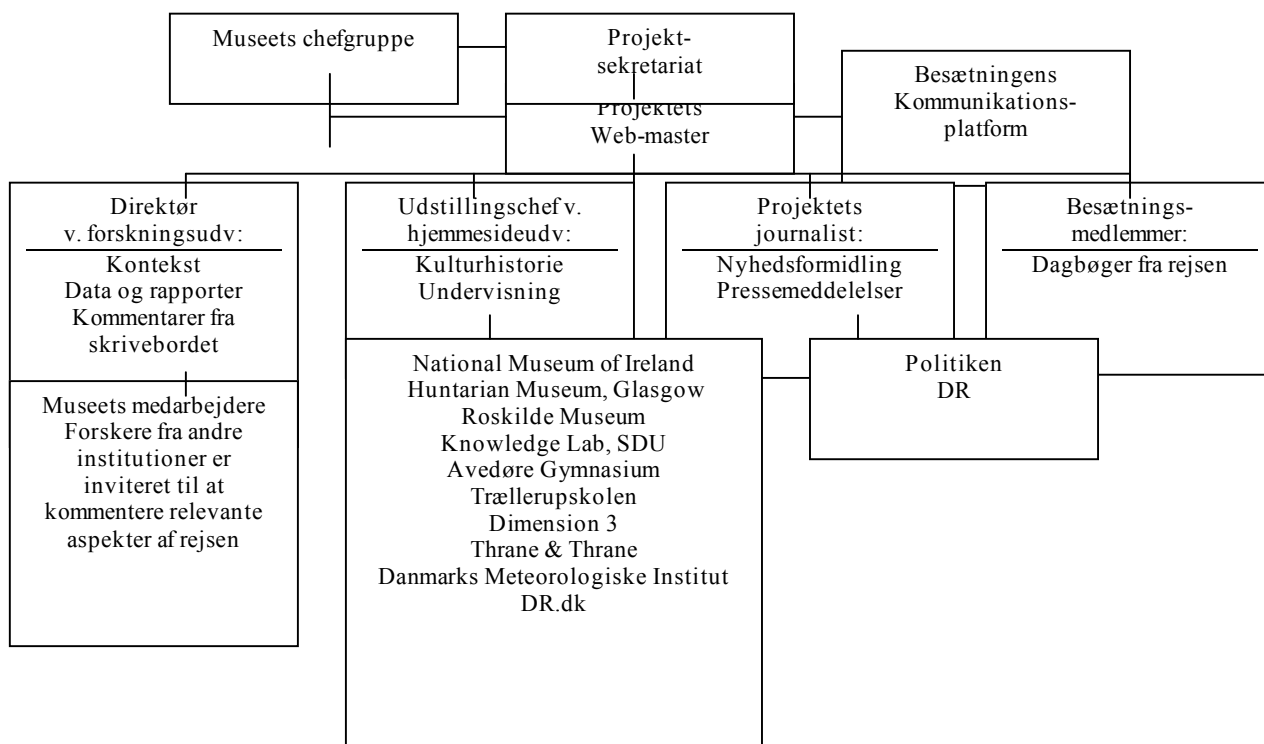
- Projektet: idé, historie, grundlag og mål
- Skibets kontekst: Præsentation af arkæologiske, skriftlige og ikonografiske kilder
- De igangværende undersøgelser: indsamlede data fra rejsen
- Kommentarer fra skrivebordet: overvejelser om de indkomne data
- Kulturhistorisk kontekst: præsentation af lokaliteter, personer og begivenheder
- Undervisningsmateriale
- Besætningsens oplevelser og rejseberetninger
- Nyheder

Der er indgået samarbejde med en række institutioner om udvikling af sitet, herunder: National Museum of Ireland; Hunarian Museum, Glasgow; Roskilde Museum; Knowledge Lab, SDU; Avedøre Gymnasium;

Trællerupskolen; Dimension 3; Thrane & Thrane; Danmarks Meteorologiske Institut; DR.dk og en række forskere fra andre institutioner.

Hjemmesidens nye struktur og det grundlæggende indhold forventes at være tilrettelagt og implementeret den 1. juni 2007. Fra 1. juli 2007 indledes real-tids formidlingen af forsøgsrejsen, og fra september 2007 udbygges materiale til undervisningsbrug.

Organisation af hjemmesiden



Udstillinger

Museets særudstillingslokale i Vikingskibshallen blev før sommersæsonen 2006 bygget om til projektrum i samarbejde med arkitekt Henrik Therkelsen og Benny Jacobsen, Lydia A/S. Hér blev projektet og sejladsen præsenteret via video-skærme, lydparabler og enkle tekstplancher.

Op til sæsonen 2007 er udstillingen blevet udviklet, så den i højere grad bygger på den direkte elektroniske formidling. Publikum kan bl.a. følge forsøgsrejsen fra Roskilde til Dublin på skærme, og få adgang til information om de igangværende undersøgelser via projektets hjemmeside.

I 2008 er det intentionen at udbygge udstillingen yderligere efter et koncept, der er udviklet i samarbejde med Benny Jacobsen, Lydia A/S. Idéen er bl.a. at understøtte oplevelsen af at "være der selv" ved at udnytte det filmmateriale, der produceres under forsøgsrejsen i 2007, og vise levende billeder på en krum skærm fra gulv til loft. Dette udviklingsarbejde er endnu ikke finansieret.

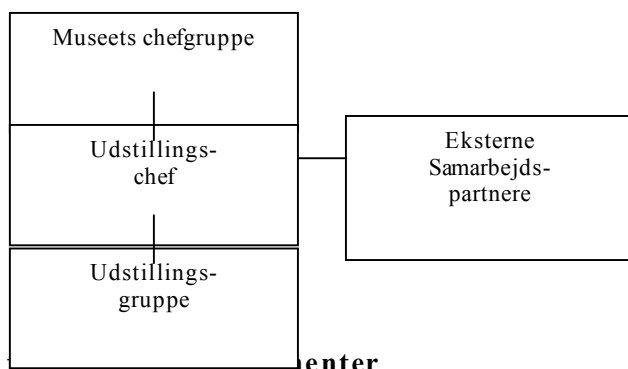
Udstilling på andre museer

Der er indgået aftale om udstillingssamarbejde med National Museum of Ireland. En planlagt udstilling på Glasgow's Huntarian Museum er opgivet på grund af manglende finansiering.

Udstilling ombord på skibet

Det har fra de tidligste træningssejladser vist sig, at skibet mødes af stor interesse, når det lægger til land. For at imødekomme denne interesse med en formidling af projektet, blev der i 2006 produceret en mobil udstilling, som kan fastgøres i skibets rig. Erfaringerne med denne udstilling ligger til grund for udviklingen af en ny udstilling, der medbringes ombord på Havhingsten under forsøgsrejsen til Dublin. Udstillingen vil kunne fastgøres i skibets rig eller opstilles på land.

Organisation af udstillingsarbejdet



Deltagelse i formidlingsarrangementer

Muligheden for at indgå aftaler om deltagelse i formidlingsarrangementer i land blev afprøvet i samarbejde med SNOS i Tønsberg i 2006. I weekenden d.22 – 23. juli sejlede Havhingsten og Gaia, en norsk rekonstruktion af Gokstadskibet, kapsejlad, og Havhingsten blev præsenteret ved kajen. Museet producerede en udstilling om Projekt Fuldblod på havet, som blev vist i byen, og museets medarbejdere holdt foredrag om rekonstruktion, om skibet og om sejladsen.

Det er intentionen at deltage i formidlingsarrangementer på hjemrejsen fra Dublin til Roskilde i 2008. Foreløbig er der kontakt til Liverpool, som er kulturby det år, men der er endnu ikke indgået egentlige aftaler.

Inden skibets afrejse fra Roskilde d. 1. juli kontaktes den danske ambassade i London og den britiske ambassade i København med henblik på at undersøge interessen for at etablere et samarbejde om planlægning og finansiering af formidlingsaktiviteter langs den sydengelske kyst.

Bøger

Museet producerer et katalog om skibet og projektet, som udkommer på dansk og engelsk inden 1.juli 2007. Kataloget sælges fra museet og fra skibet. Kataloget vil blive tilbudt til salg på de museer, der har indgået udstillingssamarbejde om projektet.

Der er i efteråret 2006 indgået samarbejde med Henrik Kastoft og Sohns Forlag om udgivelse af en personlig beretning om rejsen til Irland. Bogen udkommer på dansk og engelsk inden jul 2007.

Dokumentarfilm

Det har været et selvstændigt mål i formidlingsplanen at skabe en dokumentarfilm for at:

- sikre de bedst mulige filmoptagelser af skibet og fra rejsen
- sikre en international formidling af projektet
- tilvejebringe billeddækning til nyhedskanaler med et begrænset antal kamerahold ombord
- skaffe finansiering til et ledsagefartøj

Museet indgik samarbejde med konsulent Anders Kongshaug, der skulle etablere kontakter til filmbranchen, og hjælpe med udvikling af et filmkoncept. En præsentationsfilm blev produceret og vist i Cannes i foråret 2006, og på den baggrund indgik museet samarbejde med ITN, som forsøgte at sælge konceptet til de store internationale TV-selskaber i bl.a. USA.

Museets ønsker om at skabe en film til visning prime-time på alverdens TV-kanaler, som samtidig kunne finansiere et ledsagefartøj, blev mødt med krav, som vi af hensyn til forskningsplan og sikkerhed ikke kunne imødekomme. Museet afviste bl.a. at gøre skibets officielle sprog til engelsk, og at tage utrænede besætningsmedlemmer fra de respektive TV-selskabers lande om bord.

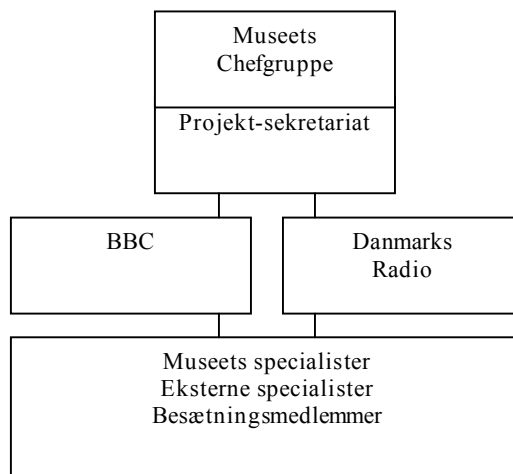
På den baggrund kunne ITN ikke finde de nødvendige partnere. Samarbejdet med ITN og Anders Kongshaug blev derfor afsluttet 1. april 07, og museet har siden selv arbejdet for at etablere aftaler om produktion af dokumentarfilm på et økonomisk set mere beskedent niveau. Filmprojektet kan således ikke finansiere et ledsagefartøj.

Museet har i løbet af april 2007 indgået aftale med:

- BBC, Timewatch: produktion af en international dokumentarfilm om projektet
- Danmarks Radio: nyhedsdækning, produktion af en dansk dokumentarfilm i DR1-regi

Museets egen fotograf samt udvalgte besætningsmedlemmer dokumenterer rejsen og livet ombord med henblik på en efterfølgende egen-produktion.

Filmprojektets organisation



Særlige arrangementer

Der afholdes en international pressekonference samt et VIP-arrangement d. 6. maj 07.

Målet med dagen er at øge den internationale forhåndsinteresse for forsøgsrejsen, for museet og for Danmark/Roskilde som besøgsmaal gennem et arrangement, der omfatter sejlads i Havhingsten, omvisnings på museet, pressekonference og reception.

Afrejsearrangementet i Roskilde d.1. juli er under planlægning. Målet med arrangementet er at markere indledningen af selve forsøgsrejsen gennem et weekendarrangement, der skaber en festlig ramme om afskeden med skib og besætning. Det bliver samtidig en fejring af 50års dagen for den første dykning på Skuldelevspærringen. Arrangementet og afrejsen har desuden været tænkt som udgangspunkt for en fornyet indsats i forhold til den internationale presse.

Kongehusets beslutning om at afholde barnedåb samme dag giver anledning til at revurdere pressestrategien. Der vil i den anledning blive taget kontakt til Kongehusets pressechef.

Ankomstarrangementet i Dublin den 14. august er under planlægning. Det bliver en højt profileret begivenhed, der omfatter et officielt arrangement samt formidlingsaktiviteter for publikum. (Se Dansk-irsk samarbejde).

Planlægningen af arrangementer i 2008 vil blive indledt i efteråret 2007.

Presse

Projektet er blevet mødt med stor interesse fra den internationale presse- og medieverden fra første færd. Søsætningen af skibet i 2004 blev fulgt af 52 millioner TV-seere på 35 TV kanaler verden over. Siden har der været en jævn strøm af artikler og indslag i TV og radio.

Under træningssejladser i Skagerrak i juli 2005 blev der etableret et velfungerende samarbejde mellem museets presseansvarlige museumsinspektør og en frivillig pressegruppe i besætningen. Resultatet var en omfattende pressedækning med ca. 200 artikler i blade og aviser, 13 TV-indslag og 6 radioindslag – hovedsagligt i danske og norske medier.

På grundlag af erfaringerne fra træningssejladser lagde museet en mere ambitiøs strategi for pressearbejdet, der bl.a. omfattende oprettelse af en journalist stilling på halv tid. Stillingen blev besat 1. september, og fra november er der regelmæssigt udsendt pressemeddelelser og elektroniske nyhedsbreve via projektets hjemmeside.

Da Havhingsten blev sat i vandet den 14. april 2007, blev begivenheden dækket af DRs Nyheder, TV2's Nyheder, TV2 News og en lang række dagblade og gratisaviser. I den mere eksotiske ende blev projektet omtalt i Vietnam, Korea, Japan, Sydafrika og Slovenien. Interessen fra medierne er nu så stor, at Ritzaus Bureau den 18. april udsendte en meddelelse om projektet som international mediebegivenhed.

Museet forbereder en international pressekonference i samarbejde med Visit Denmark den 6. maj. Det forventes at 40 danske og udenlandske medier vil deltage. Foreløbig har 15 medier fra Nordeuropa og USA tilmeldt sig, her i blandt RTE, Associated Press og The Smithsonian Magazine.

På grundlag af den store interesse fra pressen, vil museet udarbejde en revideret presseplan for projektet før skibets afrejse 1. juli 2007. Skibet medbringer udstyr, der gør det muligt at sende pressemeddelelser direkte fra rejsen.

Mediedækning af selve rejsen

Der er indgået aftale med udvalgte medier om deltagelse i selve rejsen med henblik på løbende nyhedsdækning og produktion af dokumentarfilm: Politiken, Danmarks Radio (TV-avisen og DR.dk) og BBC-Timewatch vil således have journalister/fotografer med. Det forventes, at Danmarks Radio og RTE indgår en samarbejdsaftale, der sikrer løbende nyhedsdækning i Irland.

Der er indgået aftale med DRs Radio Sjælland om løbende radiointerviews. Derudover er der kontakt til en lang række medier, som der skal indgås aftaler med.

Sikkerhed

Sikkerheden går forud for det arkæologiske eksperiment og for alle relaterede aktiviteter. Sikkerhed betragtes som en funktion af: Skibets tilstand; besætningens uddannelse; udstyr og ledsagefartøj. Det er obligatorisk at bære redningsvest ombord, og der må ikke indtages alkohol.

Skibets tilstand overvåges løbende af en bådebygger, der kan vurdere og udbedre eventuelle skader, og rådgive skipper om mulige konsekvenser for den videre sejlads. Riggen tilses af skipper, der også er museets rebslager. Som sikkerhed medbringes bl.a. ekstra ror samt materialer og værktøj til reparation af skib og rig.

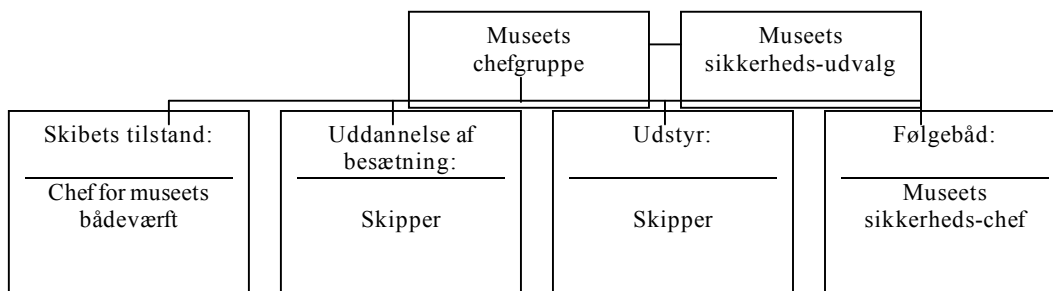
Besætningens uddannelse omfatter deltagelse i træningssejladser siden 2004; deltagelse i søsikkerhedskursus, der gennemføres af en tidligere instruktør fra søværnet; førstehjælpskursus v. projektets sygeplejerske; og evakueringsøvelse, der afholdes i samarbejde med SOK. Derudover har 20 besætningsmedlemmer gennemført et kursus i hårdtvejrsejladser ved Fosen Folkehøjskole.

Besætningen har indøvet et buddy-system, der inddeler hele besætningen i par, som er forpligtet til indbyrdes at holde særligt øje med hinanden.

Skibet er udstyret med moderne navigations-, vejrmeldings-, kommunikations- og redningsudstyr. Udstyret sender automatisk information til andre fartøjer om Havhingstens identitet, position, rute, fart og antal ombordværende. NavTex vejrmeldingssystemet gør det muligt at følge opbygningen af lokale vejrsystemer på ruten. Sikkerhedsudstyret omfatter bl.a. redningsflåder, redningsdragter og veste til hele besætningen.

Fra Roskilde til Orkneyø ledsages Havhingsten af et dansk fartøj (Cabel 1, JD Contractors), mens et skotsk fartøj (Seatreck) med lokalkendskab i Det irske hav overtager opgaven fra Orkneyø til Dublin. Ledsagefartøjerne skal om nødvendigt yde slæbeassistance; redde overbordfaldne; modtage syge og tilskadekomne indtil hjælp når frem; assistere ved en redningsaktion og varetage kommunikation med redningstjeneste i tilfælde af ulykke eller forlis. Derudover skal ledsagefartøjerne være platform for filmoptagelser.

Organisation af sikkerhedsarbejdet



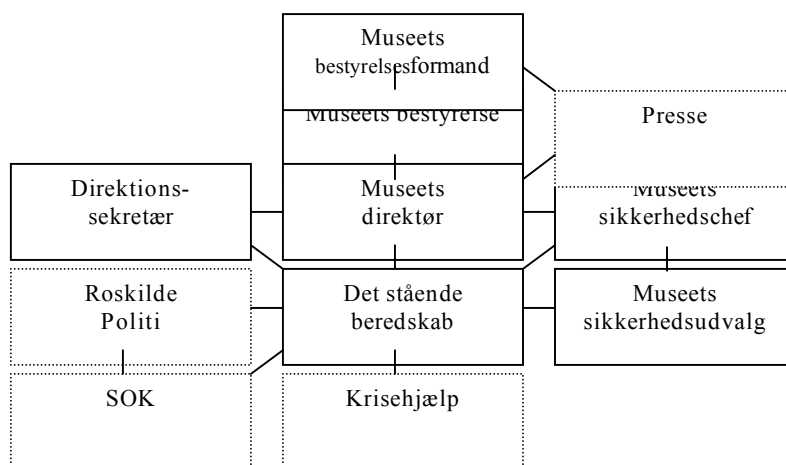
Beredskab

Museet har med kyndig vejledning fra Roskilde Politi og SOK udarbejdet en krise- og beredskabsplan, der indeholder information om generelle sikkerhedsforhold, forsikringsforhold, skibet og besætningen, sundhed, sikkerhed og sygdom, samt instrukser for handling og kommunikation i tilfælde af sygdom og ulykke. Beredskabsplanen er udarbejdet på dansk, mens et sammendrag med særligt fokus på skib, sikkerheds- og redningsforhold er oversat til engelsk.

Beredskabsplanen udleveres til samtlige besætningsmedlemmer og til medlemmerne af museets stående beredskab, der alle har pligt til at læse den. Den findes endvidere på museet, om bord i Havhingsten og på de to ledsagefartøjer. Den tilsendes Roskilde Politi og SOK forud for sejladsen, og lægges desuden ud på projektets hjemmeside.

Der er nedsat et stående beredskab på museet, som varetager den daglige kommunikation med skibet, fører besætningslister og registrerer skibets position, kurs, vejr-situation, situationen ombord, eventuelle hændelser mv. Beredskabet har en telefonvagt, der kan kontaktes når som helst på døgnet i tilfælde af sygdom eller ulykke. I tilfælde af ulykke sammenkalder telefonvagten beredskabet, som på forhånd er udpeget med individuelle arbejdsopgaver i relation til pårørendekontakt, pressekontakt, myndighedskontakt mv.

Organisation af beredskabet



Forsikringsforhold

Museet tegner forsikring for samtlige besætningsmedlemmer under forsøgsrejsen. Det har været en udfordring at få overblik over forsikringsspørgsmålet, ikke mindst på grund af besætningens internationale sammensætning; kombinationen af ansatte og frivillige besætningsmedlemmer; og det forhold, at nogle af de frivillige, f.eks. skibets sygeplejerske, udøver deres erhverv ombord. Museet har derfor haft advokatbistand i dialogen med forsikringsselskabet.

Forsikringsvilkårene er beskrevet i beredskabsplanen; samtlige besætningsmedlemmer skal før rejsen underskrive en besætningserklæring, der bl.a. vedrører forsikringsforhold. Erklæringen er udarbejdet af museets advokat.

Sundhed og sygdom

Museet har i samarbejde med skibets frivillige sygeplejerske tilrettelagt arbejdet omkring sundhed og sygdom ombord. Besætningen har gennemgået et sundhedstjek, og der er udarbejdet sundhedsattester for hver enkelt. Attesterne findes i to eksemplarer, der opbevares på museet og ombord på Havhingsten.

Under sejladsen varetager skibets frivillige sygeplejerske og skibets frivillige førstehjælper arbejdet med sundhed og sygdom.

Skibet er udstyret med en skibsmedicinkiste, som bl.a. indeholder medicin, genoplivningsudstyr, forbindsstoffer og immobiliseringsudstyr. Skibets skipper og sygeplejerske gennemgår et kursus i anvendelse af kistens indhold på Maritimt sundhedscenter før afrejsen til Dublin.

Under sejladsen dokumenterer skibets sundhedspersonale sundhedstilstanden ombord. Dagbogen vil indgå i den forskningsmæssige bearbejdning af "livet ombord".

Skibets to kokke har ansvar for at sikre sund og nærende kost. Under sejladsen føres dagbog over forbruget med henblik på efterfølgende analyser af kalorieforbrug og kostsammensætning. Dagbogen vil indgå i den forskningsmæssige bearbejdning af "livet ombord".

Pladsforhold

Skibets trange pladsforhold skaber en særlig sikkerhedsmæssig problemstilling. Der er mindre end 1 m² til rådighed pr. person, det er derfor en særlig udfordring af spise, arbejde og sove ombord. Under døgnejlads påhviler det formændene for hvert af skibets rum at tilse, at besætningen får mest mulig hvile – i erkendelse af, at det er en ekstraordinær belastning at sejle flere døgn i træk.

Projektorganisation

Projektets organisation er gennem projektets levetid blev tilpasset de opgaver, der har skullet løses, og den strategi, der har været lagt, i hver enkelt projektfase.

Museets bestyrelse har gennem alle projektets faser haft det overordnede ansvar, og har primært beskæftiget sig med projektets økonomi og sikkerhed, og har derudover fulgt udviklingen af projektets mange elementer.

Museets direktør har varetaget det daglige ansvar for udviklingen af projektet.

Indledende fase 2002 - 2004

Planlægningen af forsøgsrejsen blev indledt i 2002. Arbejdet med at beskrive og budgettere projektet blev indledt, og de første ansøgninger blev udarbejdet. Rekruttering af besætningen blev påbegyndt i 2004.

Udviklingsfase 2004 - 2006

I forbindelse med søsætningen af skibet i 2004, gik projektet ind i en ny fase. Det blev besluttet at indarbejde sejladsen i et dansk-irsk kultur- og erhvervsfremstød, som skulle udnytte den forventede medieopmærksomhed, skabe synergi mellem forskellige kulturinstitutioner og mellem kultur- og erhvervsliv. Tanken var kort sagt, at projektet kunne blive større, flottere, interessant for flere – og at der samtidig kunne genereres en økonomi, der kunne finansiere sejladsen.

Tanken mødte opbakning i Roskilde Kommune, Roskilde Amt og Kulturministeriet. På grundlag af ekstraordinære tilskud fra de tre parter kunne museet derfor i 2005 ansætte konsulent Arne Kunckel til udvikling af en strategi for et kultur- og erhvervsfremstød og for indgåelse af partnerskaber mellem museet og relevante erhvervsvirksomheder.

Planchef Martin Holgaard, Roskilde Kommune og kultur- og erhvervsrådgiver Bjarne Andersen, Roskilde Amt indtrådte i en arbejdsgruppe, der skulle hjælpe projektet på vej. Projektet blev endvidere indarbejdet i Kommunens erhvervsudviklingsstrategi.

Arbejdsgruppen blev nedlagt i foråret 2006, da både Martin Holgaard og Bjarne Andersen forlod deres stillinger, som pga. den igangværende kommunalreform ikke blev genbesat. Samtidig var Kunststyrelsen, som havde udtrykt interesse for udviklingen af projektet på statsligt plan, under omorganisering, og derfor ude af stand til at engagere sig i arbejdet.

Museet forsøgte i en kort periode at komme videre gennem etablering af et lokalt samarbejde, der kunne danne grundlag for udvikling af noget større – men måtte konstatere, at projektet var for tungt at løfte på det givne ressourcegrundlag. Visionen om at udvikle et kultur- og erhvervsprojekt i relation til sejladsen blev opgivet.

Forberedelsesfase december 2005 – november 2006

Efter at have forladt visionen om at etablere et kultur- og erhvervsfremstød, blev energien samlet om at realisere selve sejladsen og de relaterede forsknings- og formidlingsaktiviteter, der skulle gennemføres af Vikingeskibsmuseet.

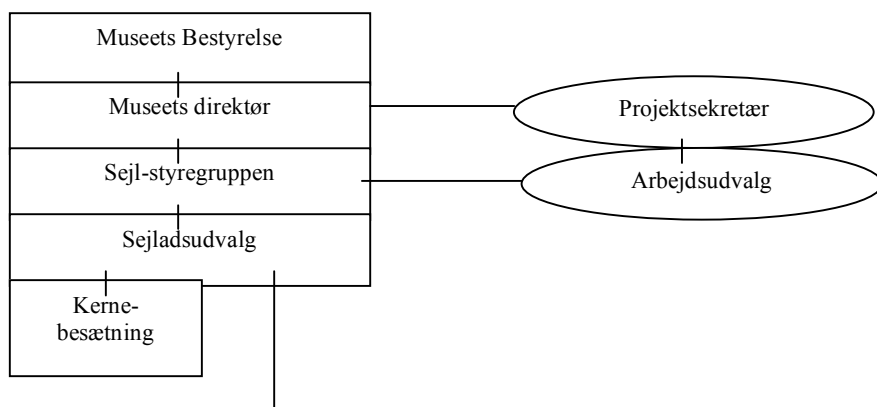
Konsulent Arne Kunckel fortsatte som projektsekretær og udarbejdede en ny strategi for fundraising og indgåelse af sponsoraftaler og partnerskaber – i samarbejde med museets direktør, økonomichef og udstillingschef.

Organisationen omkring skibet og sejladsen blev i december 2005 lagt ind i fastere rammer, der bedre kunne varetage behovet for planlægning, styring og koordinering i den egentlige forberedelsesfase, hvor alle aspekter af sejladsen skulle forberedes og afprøves på ”generalprøve-niveau”.

Ved årets begyndelse blev skibet således inddelt i 6 rum. Alle besætningsmedlemmer blev tildelt en bestemt plads i skibet, og refererede til de personer, der af skipper var udnævnt som rumformænd. De 12 rumformænd indgik sammen med de to styrmænd, de to roergængere, de to kokke, sygeplejersken og mellemråberen i Kernebesætningen, som fik et særligt medansvar for at få sejladsen til at fungere. Skipper stod, i sagens natur, med ansvar for skib og besætning.

Et sejladsudvalg blev nedsat til planlægning og tilrettelæggelse af alt, der har med sejladsen at gøre, efter de overordnede retningslinier, der blev udstykket af sejl-styregruppen. Skipper Carsten Hvid var formand for udvalget, som i øvrigt var sammensat af Preben Rather Sørensen, repræsentant for kernebesætningen; Mogens Nielsen, repræsentant for besætningen; Tom Nicolaisen, bådebygger; Vibeke Bischoff og Erik Andersen, rekonstruktører; Poul Nygaard, budget.

En sejlstyregruppe blev nedsat med det formål at sikre, at de overordnede mål, museet har formuleret for projektet, blev opfyldt. Sejlstyregruppen havde desuden til opgave at udstikke de overordnede retningslinier for projektet, at koordinere sejladsen med alle relaterede aktiviteter, og at varetage projektets økonomistyring samt kontakt til myndigheder og samarbejdspartnere. Museets direktør var formand for styregruppen, der i øvrigt var sammensat af hele sejladsudvalget, af Arne Kunckel, projektsekretær; museumsinspektør Anton Englert, forsøgsrejse; museumsinspektør Anne-Christine Larsen, udstillinger; museumsinspektør Martin Djupdræt, presse og film; økonomichef Claus Christiansen, økonomi.



Gennemførelsesfasen 1. november 2006 -

Da det efter en evaluering af træningssejladsen i Skagerrak kunne konkluderes, at både skib og besætning var parate til at gennemføre den planlagte forsøgsrejse til Irland, blev organisationen pr. 1. november tilpasset den egentlige gennemførelsesfase. Målet var at:

- skabe en mere smidig beslutningsstruktur
- en stærkere forankring af projektet i museets daglige ledelse
- forbedre kommunikationen mellem museet og besætningen
- skabe en mere overskuelig kommunikationsvej mellem projektet og eksterne samarbejdspartnere

Bestyrelsens og direktørens placering og funktion i organisationen videreførtes uforandret i den nye organisation. Sejlstyregruppen blev nedlagt, og styringen af projektet blev forankret i museets chefgruppe. Sejladsudvalget blev opretholdt, ligesom den grundlæggende organisation af kernebesætning og skib blev opretholdt.

Projektsekretariat

Projektsekretariatet blev – på grundlag af en ekstraordinær bevilling fra Roskilde Kommune – omstruktureret og opnormeret. Besætningsmedlem Preben Rather Sørensen, der hidtil havde fungeret som frivillig web-master for projektets hjemmeside, blev pr. 1. november 2006 ansat som leder af det nye projektsekretariat med direkte reference til museets direktør.

Besætningsmedlem og journalist Henrik Kastoft blev fra medio september 2006 ansat i en halvtidsstilling som projekt-journalist, bl.a. med den opgave at producere nyhedsbreve til projektets hjemmeside. Tidligere projektsekretær Arne Kunckel videreførte sin rolle som fundraiser i projektsekretariatet. Museets direktør og økonomichef samt projektets skipper indgik desuden i sekretariatet.

Arbejdsdelingen i sekretariatet er klar og entydig, og bidrager til at skabe hurtige arbejdsgange og beslutningsprocesser. For at understøtte dette foregår kommunikationen i sekretariatet hovedsagligt på e-mail.

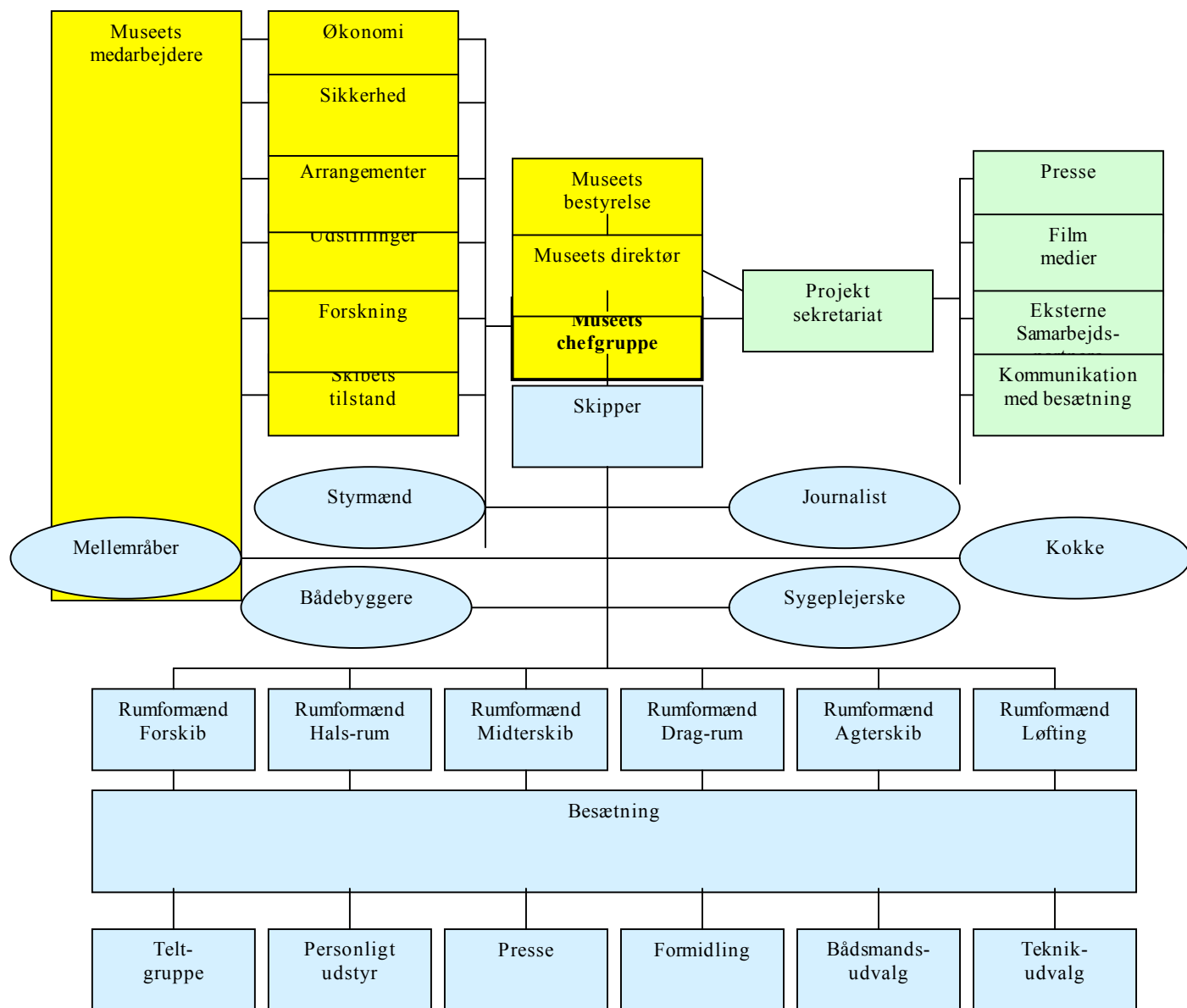
Sekretariatets mødevirksomhed begrænses til en arbejdsgruppe, der omfatter sekretariatets leder, skipper, museets direktør og økonomichef.

Chefgruppe

I gennemførelsesfasen er projektet, som nævnt, forankret i museets chefgruppe. Den enkelte chef har således ansvar for de dele af projektet, der hører under hans/hendes normale ansvarsområde. Opgaverne løses dels gennem særlige projektgrupper, dels gennem de arbejdsudvalg, der er etableret i museets daglige organisation.

Projektet er fast punkt på chefgruppens møder, som afholdes hver 14. dag. Skipper Carsten Hvid og leder af projektsekretariatet Preben Rather Sørensen deltager i mødet under dette punkt.

Projekt organisation



- Museet
- Projektet: Særlig projektorganisation
- Skibet

Økonomi

Arbejdet med at tilvejebringe finansiering til sejladsprojektet blev indledt allerede i oktober 2002, mens skibet endnu var under bygning. På det tidspunkt var strategien at finde en sponsor eller fond, der ville finansiere hele projektet. Siden har strategien måttet omlægges nogle gange.

I 2005 udvikledes en ny strategi, der indarbejdede sejladsen i en vision om et større dansk-irsk kultur og erhvervsprojekt. Strategien var inspireret af det engagement og den interesse, der på daværende tidspunkt blev udvist fra bl.a. HUR, Dansk Industri og turistbranchen, for indgåelse af utraditionelle samarbejder mellem dansk kultur- og erhvervsliv. På trods af stor opbakning fra Roskilde Kommune og Roskilde Amt viste det sig imidlertid at være en alt for tung opgave for museet. Strategien blev derfor forladt i foråret 2006.

Fra 2006 har strategien fokuseret på at tilvejebringe finansiering til selve forsøgsrejsen og til realisering af forsknings- og formidlingsplanen. Strategien har rettet sig mod:

- offentlige puljer
- fonde
- sponsorer/partnerskaber
- museets eget budget

Arbejdet har resulteret i en ekstraordinær bevilling fra Roskilde kommune til opnormering af projektsekretariatet. Kulturnet Danmark puljen og ITif e-museum puljen har bevilget midler til udvikling af elektronisk formidling af projektet via projektets hjemmeside. Derudover er der fra irsk side afsat midler til projektet på den irske finanslov.

Ansøgninger til fonde har resulteret i donationer fra Skibsreder Carsten Brebøls Almennyttige Fond og fra Augustinus Fonden.

På grundlag af den sponsorstrategi, der blev formuleret i 2005, er der udviklet et sponsor- og partnerskabskoncept, som er blevet præsenteret for et stort antal virksomheder. På den baggrund er der indgået sponsoraftaler med Furuno Danmark og Thrane & Thrane. Der er indgået partnerskabsaftaler med Viking Life Saving Equipment, JD Contractors, SAS, BP-Gas, RIR Revision og Riff Skilte. Derudover er der indgået rabat aftaler med blandt andre Spejdersport, Frisport og Imerco Roskilde.

Finansieringsplan

2004 - 2008	Budget	Offentlige Tilskud	Fonde	Sponsorer	Museet	Mangler
Forsøgsrejse	5.609.000	355.000	1.490.000	127.000	3.437.000	200.000
Forskning	2.962.000	0	0	0	1.588.000	1.374.000
Formidling	5.125.000	1.840.000	250.000	0	726.000	2.309.000
Særlige arrangementer	750.000	150.000	0	0	200.000	400.000
Sikkerhed	4.666.000	0	674.000	1.110.000	1.282.000	1.600.000
Organisation: Projektsekretariat	2.855.000	1.500.000	0	0	1.110.000	245.000
I alt	21.967.000	3.845.000	2.414.000	1.237.000	8.643.000	5.828.000

Manglende midler

Forsøgsrejsen

- Fortæring og overnatning undervejs: kr. 200.000

Forskning:

- Bearbejdning af forskningsdata mv. 1.074.000

Formidling:

- Oversættelse dansk – engelsk (2007 + 2008): kr. 306.000
- Elektronisk formidling, 2008: kr. 458.000
- Udstilling i Vikingskibshallen, 2008: kr. 1.045.000
- Bevidsthedshistorie, Billedet af vikingen, 2007 + 2008: kr. 500.000

Særlige arrangementer:

- Hjemkomstarrangement 2008: kr. 400.000

Sikkerhed:

- Ledsagefartøj til hjemrejsen 2008: kr. 1.600.000

Organisation:

- Halvtidsstilling til journalist 10.sept.2007 – 30. sept. 2008: kr. 245.000

Dansk-irsk samarbejde

Projekt Fuldblod på havet er blevet modtaget med åbne arme i Irland. Projektets forsknings- og formidlingsaspekter vækker faglig begejstring, mens selve tanken om et rekonstrueret irsk langskib, der vender tilbage til sin oprindelige hjemhavn, har emotionel betydning. Projektet har skabt grobund for et tæt dansk-irsk samarbejde, der siden 2000 er kommet til udtryk i udstillinger og fælles formidlings- og undervisningsaktiviteter i Roskilde, Dublin og Wexford, i udgivelse af publikationer og i musikalske arrangementer. Samarbejdet blev endvidere markeret ved søsætningen af skibet i 2004, hvor Hendes Kongelige Højhed Dronning Margrethe og den danske kulturminister Brian Mikkelsen deltog sammen med den irske minister for kultur, sport og turisme John O'Donoghue og en officiel irsk delegation. Selve skibets navn, *Havhingsten fra Glendalough*, er symbolsk sammensat af et dansk og et irsk navneled; det irske navneled er foreslået fra irsk side.

Samarbejdspartnere og organisation af samarbejdet

Forsøgsrejsen til Dublin forberedes i et tæt samarbejde med irske myndigheder, institutioner og enkeltpersoner. Samarbejdet omfatter økonomi, udstilling, formidling og undervisning, presse og medier, turisme, samt en lang række praktiske opgaver i relation til skibets og besætningens ankomst, ophold, sikkerhed og - for skibets vedkommende - overvintring.

De centrale samarbejdspartnere i projektet er:

- Department of Arts, Sport and Tourism
Irlands kulturministerium
 - Afdelingschef Chris Flynn
 - Projektansvarlig Eamonn Mac an Bheatha
 - Fuldmægtig Anne Holliday
- National Museum of Ireland
 - Director Patrick F. Wallace
 - Head of Services Seamus Lynam
 - Head of Facilities Gregory Kelly
 - Head of Collections Ragnall O Floinn
 - Marketing, Aoife Demel
 - Education, Felicity Devlin
- Dublin Docklands Development Authority
En kommerciel institution der står for udvikling af de gamle dokker – ikke ulig Øresundskonsortiet
 - Marketingschef Loretta Lambkin
 - Projektansvarlig Carmel Smith
- Dublin City Council
 - Paul Mooney

- Mary Weir
- Dublin Tourism
 - Sam Johnston
- Øvrige
 - John Nicholls – historiker
 - VisitDenmark.dk
 - SAS
- Den danske ambassade i Dublin
 - Ambassadør Henrik Rée Iversen
 - 1. ambassadesekretær Mikkel Hagen Hess
 - Praktikant Mette Mørk Andersen

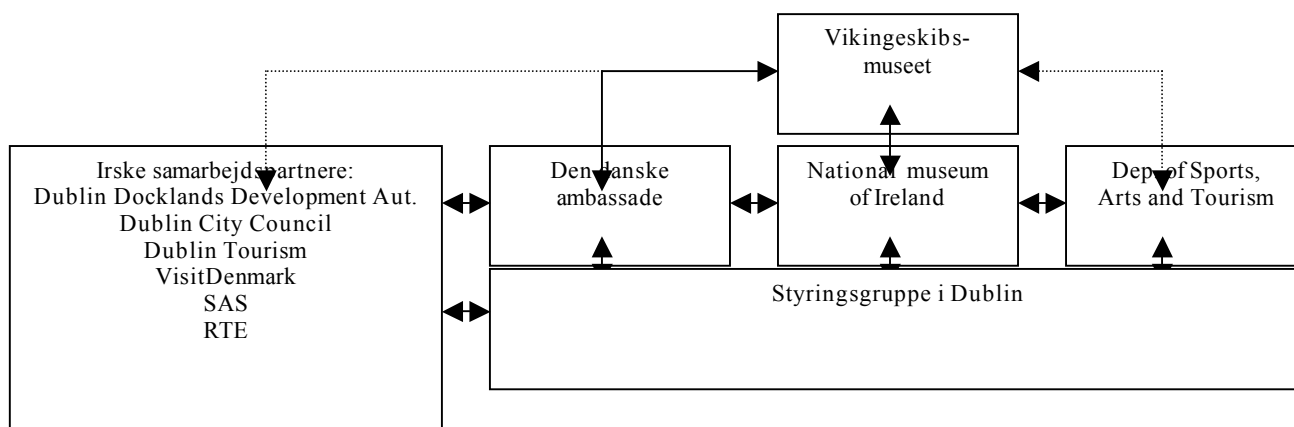
Den danske ambassade i Dublin har påtaget sig rollen som museets repræsentant i Irland, og varetager en væsentlig del af den løbende kommunikation og koordinering med de mange irske partnere og interessenter. Det daglige samarbejde mellem museet og ambassaden varetages af projektets sekretariatsleder Preben Rather Sørensen og 1. ambassadesekretær Mikkel Hagen Hess.

Den overordnede koordinering og udvikling af de aktiviteter, der planlægges i Dublin i relation til projektet, varetages af en styringsgruppe, bestående af

- Direktør Patric F. Wallace, National Museum of Ireland
- Ambassadør Henrik Rée Iversen, Den danske ambassade
- Afdelingschef Chris Flynn, Department of Arts, Sport and Tourism.

Vikingskibsmuseet samarbejder med National Museum of Ireland om indhold og tilrettelæggelse af udstillinger samt fælles formidlings- og undervisningsaktiviteter. Det daglige samarbejde varetages af udstillingschef Anne-Christine Larsen og Head of Collections Ragnall O Floinn.

Herudover samarbejder de to museer om transport og opstilling af skibet samt opbevaring af skibets udstyr i forbindelse med skibets overvintring og udstilling i Collins Barracks. Det daglige samarbejde varetages af chef for bådeværftet Søren Nielsen og Facility Manager Gregory Kelly.



Nationalmuseet i Dublin åbner en udstilling om projektet den 28. juni, umiddelbart før skibets afrejse fra Roskilde. Udstillingen produceres i samarbejde med Vikingskibsmuseet, og baserer sig hovedsagligt på den elektroniske formidling, der produceres af Vikingskibsmuseet.

Få dage efter ankomsten transporteres skibet til Collins Barracks, hvor det med hjælp fra Irlands største kran løftes op over bygningerne, og placeres i gården. Her vil det være udstillet indtil skibet skal forberedes til hjemrejsen i forsommeren 2008.

Formidling og undervisning

Vikingskibsmuseet stiller film og elektronisk formidlingsmateriale til rådighed for National museum of Ireland. Vikingskibsmuseets medarbejdere vil endvidere deltage i forskellige formidlingsaktiviteter under skibets ophold i Dublin.

National Museum of Ireland bidrager til udvikling af elektronisk undervisningsmateriale til projektets hjemmeside.

Officielle arrangementer

Der afholdes en international pressekonference samt et VIP-arrangement d. 6. maj. Hér forventes bl.a. deltagelse fra Den Irske ambassade i København, Den danske ambassade i Dublin, Department of Arts, Sport and Tourism samt fra National Museum of Ireland.

Afrejsearrangementet i Roskilde den 1. juli er under planlægning. Det er endnu ikke afklaret, hvem der repræsenterer Irland.

Ankomstarrangementet i Dublin den 14. august er under planlægning. Havhingsten ankommer til Dublin Docklands, og ankomsten markeres med en velkomstceremoni på Custom House Quay. Alle relevante veje ved Docklands lukkes ved ankomsten (kl.12 – 15) .

Grundet parlamentsvalg og borgmesterskifte kan der først opnås endelig afklaring af den officielle irske deltagelse primo juli, men foreløbige kontakter tyder på deltagelse fra premierminister mr. Bertie Ahern (forudsat genvalg), kulturministeren samt Dublin Lord Mayor.

Forsvaret vil stille med militærband og æresgarde, og et større flådefartøj vil følge Havhingsten fra Malahide ind i Dublin havn.

Der arbejdes desuden på at arrangere publikumsaktiviteter og vikingemarked på kajen.

Dublin City Council planlægger at reklamere for arrangementet ved at sætte bannere op i byen og langs de større indfaldsveje i perioden 10. – 18. august.

De irske samarbejdspartnere forventer 10.-15.000 interesserede tilskuere på kajen.

Danmark vil være repræsenteret på flere niveauer. Der er taget kontakt til kulturminister Brian Mikkelsen. Den danske ambassadør Henrik Iversen, Roskildes borgmester Poul Lindor Nielsen, museets bestyrelse og daglige ledelse, repræsentanter for de fonde og sponsorer, der har støttet projektet, besætningens familie og venner, medlemmer af Vikingskibsmuseets venner m.fl.

Økonomi

Department of Arts, Sport and Tourism har afsat 1.5 million kroner til støtte for projektet, og afholder de omkostninger, der er forbundet med skibets ankomst og besætningens ophold i Dublin.

National Museum of Ireland afholder alle omkostninger til skibets ophold og udstilling i Irland, og bidrager til udviklingen af bl.a. undervisningsmateriale på projektets hjemmeside.