

Marinarkæologisk udgravning

Roskilde havn, "vrag 5"
NMU j.nr. 1481



Jan Bill



VIKINGESKIBS
MUSEET

**NMU 1481 Roskilde Havn,
Klostermarken, Roskilde Jorder 15 A m.fl.
Roskilde domsogn
Sømme herred
Københavns amt.
Stednr. 020410-75**

Beretning for udgravning af skibsvrag "Roskilde 5" fra tidlig middelalder, udført af arkitekt, MA Morten Gøthche for Roskilde Museum og Nationalmuseets Marinarkæologiske Undersøgelser 5.3.-23.9.1997.

Indholdsfortegnelse:

Abstract	3
Undersøgelsens forhistorie.....	3
Administrative data.....	4
Øvrige data.....	6
Topografi, terræn, undergrund.....	7
Målesystem	9
Udgravningsmetode	9
Undersøgelsens resultater	10
Fremtidigt arbejde.....	14
Fundliste og –beskrivelse.....	14
Tegningsliste.....	37
Fotoliste.....	38
Liste over digitale sagsdata.....	49
Liste over måledata	50
Liste over naturvidenskabelige undersøgelser	50

Abstract

Roskilde 5 er vraget af et klinkbygget fartøj, som synes forlist af ukendte årsager på ca. 1,8m vand på reden udenfor Roskilde. Fartøjet, der kun i begrænset omfang er bevaret, har oprindeligt været højest 14m langt, formodentlig lidt kortere. Det er let og elegant bygget, og det kan ikke udelukkes at det har været både roet og sejlet. Det er ikke bygget til tunge laster, men kan have været brugt som fiske eller rejsebåd. Skibet var meget repareret på forlistidspunktet, og det har formodentlig haft en betragtelig levealder. Fundet er dateret til ca. 1131-36, og den udstrakte anvendelse af fyrretræ i kombination med enkelte egeplanker peger på en proveniens på Den skandinaviske Halvø, formodentlig i Kattegat-Skagerrak området.

Sammen med fartøjet, med uden forbindelse med dette i øvrigt, blev blandt andet fundet en del af en lille modelbåd af fragtskibsfacon.

Undersøgelsens forhistorie

I forbindelsen med byggeriet i 1996-97 af en museumshavn på arealer tidligere benyttet til havneforplads og parkeringsplads ved Roskilde havn etableredes arkæologisk overvågning af udgravnings- og uddybningsarbejder foran og i de nye havnebassiner. Baggrunden herfor var formodningen om, at der i de marine sedimenter aflejret i umiddelbar nærhed af Roskildes vikingetidige og middelalderlige havn kunne findes rester af vrage og havneanlæg. Vraget af en båd fra 1600-tallet, fundet umiddelbart vestnordvest for det berørte område (marint stednr. 401257-11) bestyrkede denne formodning. Det samme gjorde kartografiske kilder. Ehlers kort fra 1790 over "Den Nordre Part af Roeskilde Bye" viste, at på dette tidspunkt var området endnu vanddækket og befandt sig umiddelbart vest for Roskildes daværende skibsbro. Opfyldningen af området og omdannelsen til havneforplads vidstes at være sket hovedsageligt i efterkrigsårene, hvor store mængder forurenede jord var blevet deponeret på arealet. Sidstnævnte var medvirkende til beslutningen om at foretage overvågning frem for prøvegravninger.

Overvågningen udførtes for de berørte landarealers vedkommende af Roskilde Museum (ROM), mens den for søarealernes vedkommende udførtes af Nationalmuseets Marinarkæologiske Undersøgelser (NMU). I december 1996 aftaltes, at skibsfund på land skulle udgraves, dokumenteres og publiceres i samarbejde mellem ROM, NMU og Vikingeskibsmuseet (VM), og at Nationalmuseet skulle overtage ansvar for konservering og udstilling.

I forbindelse med anlægget af museumshavnen blev havnebassinerne indenfor den daværende kystlinie udgravet "tørt" i efteråret og vinteren 1996-97. Herved fremkom først Roskilde Havn vrage 2 (NMU MAJ 1469), og senere på mindst syv steder forarbejdet træ, som entreprenøren, Højgaard & Schultz, rapporterede til Roskilde Museum i midten af januar. I februar fremkom yderligere skibstømmer (vrage 3, NMU MAJ 1479) i forbindelse med en udgravning til kabler, der skulle føres under den projekterede museumshavns sydkanal. Efter entreprenørens ønske blev udgravningen af dette vrage iværksat først, og herefter udgravningen de øvrige fartøjer, herunder vrage 5. Denne iværksattes d. 5.3.1997, og blev, for de i kanalen liggende deles vedkommende, afsluttet d. 17.3.1997. Udgravningsleder for Roskilde Museum var Jens Ulriksen, mens Morten Gøthche for NMU varetog den skibarkæologiske ledelse af undersøgelserne af de enkelte fartøjer. Ved ROM indgår undersøgelsen i beretningen for ROM 1855, hvor vrage 5 har betegnelsen "Anlæg 9" (A9).

Da det kunne konstateres at vraget var blevet gennemskåret af Vestkanalens spunsvæg mod museumsøen, således at betydelige dele kunne forventes at være bevaret på østsiden af denne og dermed udenfor det område som blev direkte berørt af anlægsarbejderne, gennemførte NMU i efteråret 1997 en udgravning af de resterende dele af vraget. Dette skete med støtte fra private fondsmidler, såvel som fra Nationalmuseets Marinarkæologiske Forskningscenter og Vikingeskibsmuseet.

Administrative data

Udgravningen af Roskilde 5 gennemførtes i henhold til ”Lov om museer af 6. juni 1984 §26”.

Oversigt over brevveksling i forbindelse med udgravningen af Roskilde Havn vrage 5. Brevveksling mærket med ”**” befinder sig i mappe med fælles dokumenter for alle Roskilde-skibene.

- 23.3.1995*: Skov- og Naturstyrelsens Landskabskontor til Kystinspektoratet: Høringssvar vedrørende anlæg på søterritoriet – udvidelse af Roskilde Havn med museumshavn.
- 7.2.1997*: Fra Karl Victor Kruse til Ole Crumlin-Pedersen, NMF, med forespørgsel om Roskildeskibene.
- 17.2.1997*: Fra Roskilde Museum til NMU, referat fra møde vedr. Roskilde Museums udgravninger på Roskilde Havn, afholdt mellem Flemming Rieck, NMU og Frank Birkebæk og Tom Christensen, begge Roskilde Museum.
- 20.2.1997*: Hanne Marie Myrhøj, NMU, til Karl Victor Kruse, svar på forespørgsel om Roskilde-skibene.
- 7.4.1997*: Fra Vikingeskibsmuseets direktør, Tinna Damgård, til Roskilde kommune, ansøgning om tilladelse til udgravning af de resterende skibsender.
- 8.4.1997*: Fra Roskilde Kommune til NMU, tilladelse til udgravning af de resterende skibsender.
- 8.4.1997*: Fra Flemming Rieck til Dansk-Fransk Dampskibsselskabs Understøttelsesfond, ansøgning om støtte til udgravning af Roskilde-skibene
- 21.4.1997*: Fra Flemming Rieck/Hanne Marie Myrhøj til Steen Hvass, økonomi vedr. dokumentation af Roskilde-skibene.
- 21.4.1997*: Fra Poul Jensen/Kristiane Strætkvern til NMU: *Intern rapport vedrørende konservering af Roskilde-skibene.*
- 22.4.1997*: Fra Nationalmuseets Naturvidenskabelige Undersøgelser til Morten Gøthche, med datering af vrage 3, 4, 5 og 6.
- 6.5.1997*: Ole Crumlin-Pedersen til Steen Hvass: Udkast til ansøgningstekst til A.P. Møllers Fond, om støtte til undersøgelse af Roskilde-skibene, med budget.
- 30.6.1997*: Bevillingsskrivelse fra A.P. Møllers Fond til Nationalmuseet vedr. støtte til udgravning af Roskilde-skibene.
- 30.6.1997*: Nadia Haupt og Ulla Wagner Smitt til Morten Gøthche vedr. deltagelse i udgravning af Roskilde-skibene.
- 1.7.1997*: Ole Crumlin-Pedersen til NMU og Vikingeskibsmuseet, om program for filmoptagelser til *Scientific American Frontiers.*

- 11.8.1997*: Ole Crumlin-Pedersen til NMU og Vikingeskibsmuseet, om revideret program for filmoptagelser til *Scientific American Frontiers*.
- 11.8.1997*: Ulla Wagner Smitt til Morten Gøthche, vedr. deltagelse i udgravning af Roskilde-skibene.
- 21.8.1997*: Tom Christensen, Roskilde Museum, til Flemming Rieck, NMU, om procedure ved udgravning af skibsfund i Roskilde Havn.
- 11.9.1997*: Volker Westphal til Morten Gøthche: Forespørgsel om oplysninger om Roskilde-skibene.
- 23.9.1997*: Francois Giron til NMU, forespørgsel om informationer vedr. Roskilde-skibene til artikel i "Le Point".
- 24.9.1997*: Else Snitker til John Ekkelboom, vedr. Morten Gøthches E-mail og aftale om interview.
- 17.10.1997*: Fra Poul Jensen/Birgit Sørensen til Morten Gøthche, aftale om rundvisning af Bevaringsafdelingen på Vikingeskibsmuseet og foredrag om Roskildeskibene.
- 22.10.1997*: Åsa Ringbom, Åbo Akademi, til Morten Gøthche, med forespørgsel om oplysninger om Roskilde-skibene på vegne af John R. Hale and Scientific American.
- 13.11.1997*: Flemming Rieck til A.P. Møller og Hustru's Fond med anmodning om udbetaling af bevilgede midler og udbetalingsplan.
- 24.11.1997*: Morten Gøthche, NMU, til Nanda Taoost, med manuskript til artikel om Roskilde-skibene
- 19.12.1997*: Jørgen Dencker, NMU, til Roskilde Kommune, fakturaer for udgravningen af Roskilde vrage 3, 4, 5, 6 og 7.
- 23.12.1997*: Morten Gøthche til Helle Damsgaard, NM, manus til artikel til *Nyt fra Nationalmuseet*.
- 8.4.1998*: Fra Poul Jensen og Kristiane Strætkvern, Bevaringsafdelingen, til leder af NMU, Flemming Rieck og til de udgravningsansvarlige for Roskilde-skibene, med forslag til konserveringstekniske forundersøgelser.
- 30.3.1998*: Leder af NMU Flemming Rieck, til Nationalmuseets direktør, Steen Hvass, status over arbejdet med Roskilde-vragene.
- 8.7.1998*: Til Morten Gøthche fra Mikael Agaton, med video om udgravningen af Roskilde-skibene, der skal vises på svensk og dansk TV.
- 2.7.1999*: Faktura fra Ole Magnus til NMU vedr. tovværksanalyser
- 5.7.2000*: Fra Kristiane Strætkvern til NMU med invitation til møde om konservering af tovværk fra Roskilde-skibene.
- 21.8.2000*: Fra Anette Hjelm Petersen og Poul Jensen til Flemming Rieck vedr. konserveringsomkostninger for Roskilde-skibene
- 9.11.2000*: Kristiane Strætkvern, Bevaringsafdelingen, til Morten Gøthche, Hanne-Marie Myrhøj og Jan Bill, med invitation til møde om konservering af tovværk fra Roskilde-skibene.
- 27.12.2000*: Takkekort fra A.P. Møller (firma) til Morten Gøthche og Flemming Rieck for *Civitas Roscald*.
- 1.6.2001*: Fra Nationalmuseets direktør, Carsten U. Larsen, til Samlingsudvalget, med indkaldelse til ekstraordinært møde d. 15.6.2001 om konservering og magasinering af genstande på NMU.
- 18.6.2001*: Fra sektionsleder Poul Jensen, Bevaringsafdelingen, til NM's direktør, Bevaringsafdelingen og NMU, med indkaldelse til møde d. 28.6. om planlægning for Roskilde-skibene.

- 27.6.2001*: Fra Anne Mette Rahbæk, NM, til NMU, med referat af møde afholdt d. 27.6.2001 mellem NMU, økonomidirektør ved NM Ebbe Holmboe og Anne Mette Rahbæk.
- 28.6.2001*: Fra Nationalmuseets direktør til NMU og Bevaringsafdelingen, med beslutningsreferat af møde afholdt d. 28.6.2001 mellem NMU, Bevaringsafdelingen og Danske Afdeling.
- 13.8.2001*: Fra Poul Jensen/Birgit Sørensen til NMU, *Roskilde-skibene – Status og planlægningsrapport, august 2001*, v. NMU og Bevaringsafdelingen
- 4.9.2001*: Jørgen Nordkvist til Nationalmuseets direktion, vedr. Roskilde-skibenes dokumentation, konservering og publicering.
- 7.11.2001*: Flemming Rieck til Carsten U. Larsen: budget for Roskilde-skibene frem til 2012
- 13.11.2001*: Fra Carsten U. Larsen til Flemming Rieck: følgebrev til elektronisk dokument om Roskilde-skibene, vedtaget i direktionen.
- 13.11.2001*: Anne Mette Rahbæk til Carsten U. Larsen, Flemming Rieck og Morten Gøthche, med forespørgsel om projektregnskab for Roskildeskibene til brug for opfølgning i forhold til A.P. Møllers Fond.
- 23.11.2001*: Anne Mette Rahbæk til Steen Hvass, Carsten U. Larsen, Flemming Rieck: forespørgsel vedr. omposteringer vedr. uretmæssigt afholdte udgifter på Roskilde-skibene.
- 27.2.2002*: Birgit Sørensen, Bevaringsafdelingen, til NMU og Bevaringsafdelingen, vedr. dokumentationshastigheden for Roskilde-skibene.
- 13.6.2002*: Afdelingsleder Per K. Madsen, Forsknings- og Formidlingsafdelingen, NM, til Flemming Rieck. Forespørgsel om status på dokumentation af Roskilde-skibene.
- 4.7.2002*: Afdelingsleder Per K. Madsen, Forsknings- og Formidlingsafdelingen, NM, til Flemming Rieck. Forespørgsel om forventet timeforbrug på dokumentation i 2002.
- 2004?*: Morten Gøthche (NMU) til Hanne Marie Myrhøj: svar på forespørgsel om fremskridt med Roskilde-skibene.

Øvrige data

Udgravningens første fase blev påbegyndt d. 5.3.1997 og blev fortsat frem til d. 17.3. Daglig ansvarlig for udgravningen var arkitekt, MA Morten Gøthche, NMU. Øvrige deltagere i udgravningen var mus.insp. Jens Ulriksen (leder af havneudgravningens landdel), mus.insp. Tom Christensen, cand.mag. Jeppe Bæk, Bent Vilby, Lars Kihldorf og Niels Nielsen, alle ansat ved ROM, samt Tom Nicholaisen, Svend Rieck og Anders "Løgstør" VM/NMU. Fotograf og tegner var Werner Karrasch (VM). Udgravningens anden fase blev påbegyndt d. 29.8.1997 men i hovedsagen gennemført d. 22.-23.9.1997. Udgravningsleder var arkitekt, MA Morten Gøthche, NMU. Øvrige deltagere i udgravningen var Jochen Meyer.

Nærværende udgravningsberetning er blevet udarbejdet af Jan Bill.

Undersøgelsen er publiceret i følgende artikler:

Bill, J., Gøthche, M., & Myrhøj, H.M. 1998: Nordeuropas største skibsfund. Skibskirkegård under museumsøen i Roskilde. *Nationalmuseets Arbejdsmark* 136-158.

Bill, J., Gøthche, M., & Myrhøj, H.M. 2000: Roskildeskibene. In Christensen, T. & Andersen, M. *Civitas Roskald - fra byens begyndelse*. 211-259. Roskilde

Myrhøj, H.M. & Gøthche, M. 1997: The Roskilde Ships. *Maritime Archaeology Newsletter from Roskilde, Denmark* 8, 3-7.

Topografi, terræn, undergrund

For den overordnede topografi henvises til målebordsblad 1513 IV SØ samt til Ehlers kort fra 1790-91, "Den Nordre Part af Roeskilde Bye" for områdets udseende før opfyldningsarbejdernes påbegyndelse.

Den inderste, sydligste del af Roskilde Fjord udgøres af en smal bugt, mod vest afgrænset af morænestejlkyst med marint, nu bebygget forland, og mod nordøst af en tilsvarende stejlkyst, men uden forlandsdannelse. I fjordens inderste del (umiddelbart syd for rundkørslen Skt. Clara Vej/Vindeboder/Skt. Ibs Vej, i dag 300-350 m sydligt for museumshavnen og den nuværende kystlinie) afsattes allerede mellem 5500 og 3000 f.Kr strandvoldsdannelse. Som følge af havspejlssænking og fortsat kystudligning blev området nord for strandvoldsdannelserne gradvist opfyldt med marint sand og omdannet til strandenge, og der er indirekte belæg for eksistensen af yderligere en strandvold i området i tidlig middelalder (Claus Malmros: Geologisk undersøgelse af et vandløb fra vikingetid og middelalder ved Sankt Ibs Vej i Roskilde. *Civitas Roskald* (red. Tom Christensen og Michael Andersen), Roskilde 2001, s. 199-210). Ved slutningen af 1700-tallet befandt strandlinien sig fortsat syd og vest for fundstedet, og havde karakter af tilgroningskyst. Tre vejforløb til og langs strandlinien peger på en forholdsvis intensiv udnyttelse af strandengene, formodentligt i forbindelse med den umiddelbart vestligt herfor liggende skibbro.

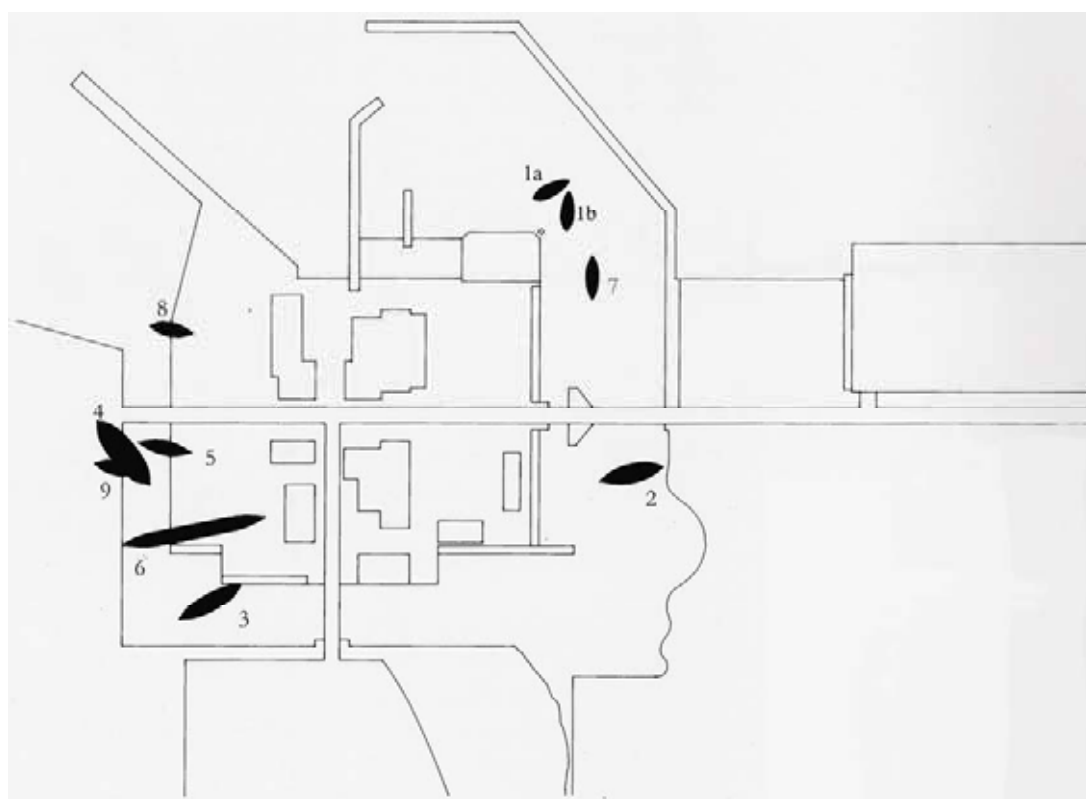
Senest i forbindelse med opførelsen af Roskilde Gasværk 1863 må opfyldningen af strandengsområderne være påbegyndt i den vestlige, indre del af strandengsområdet, og i de kommende årtier udvikledes et mindre industriområde med elektricitetsværk (fra 1906). Senere tilkom fladedækkende opfyldningslag bestående af afgravet, forurenede jord fra garverigrunde i byen, samt renseanlæg med bassiner umiddelbart sydvest for fundområdet for Roskildeskibene. Selve havneanlægget, der i 1791 kun bestod af en enkelt skibsbro, der strakte sig mod nord fra bygningskomplekset "Børsen" ud i Skovrenden under Sankt Jørgensbjerg, var senest få år før 1882 blevet udvidet med et bolværk. Uddybning mellem skibbroen og østre bolværk førte dette år til fundet af en båd, der kunne dateres til 1615 (fundstedet for denne synes forkert afsat i DKC, nemlig på *vestsiden* af skibbroen). Denne og senere uddybninger af havnebassinet har formodentlig fjernet eventuelle middelalderlige sedimentlag i området nordøst for fundområdet.

Før undersøgelsernes start formodedes det, at Roskildes tidligmiddelalderlige havnebebyggelse lokaliserede sig dels ud for *Vindeboderne* omkring Skt. Ibs kirke bag den ovenfor nævnte strandvold, dels nedenfor Skt. Jørgensbjerg, hvor også den senere skibbro var placeret. Endvidere peger et enkelt stednavn på en vikingetidig bebyggelse midtvejs mellem disse to, som også har været nævnt som en mulig havnebebyggelse (*Roskilde bys historie – tiden indtil 1536* (red. Frank A. Birkebæk, Ernst Verwohlt og Mette Høj), Roskilde Museums Forlag 1992, s.98-99).

Undersøgelserne af strandvoldsdannelserne ved Skt. Ibs Vej samt af Roskilde-skibene peger på, at farvandet i sen vikingetid og middelalder næppe har strakt sig meget længere ind i land end ved 1700-tallets slutning. I det meget flade landskab har ændringer i havspejlet dog været af stor betydning. Resultater fra det sydøstlige

Nordsøområdet påviser havspejlsstigninger i løbet af middelalderen frem til midten af 1300-tallet og igen fra 1600-tallet, med en mellemliggende regressionsfase, med en samlet havspejlsstigning på 1,8 meter som resultat (K.-E. Behre: Ein neue Meeresspiegelkurve für die südliche Nordsee. Transgressionen und Regressionen in den letzten 10.000 Jahren. *Probleme der Küstenforschung im südlichen Nordseegebiet*, Band 28, 2003, s. 9-64). I det omfang disse svingninger også har sat sig igennem i de indre danske farvande, kan de betyde af kystudviklingen i det indre af Roskilde Fjord har været mere dynamisk end en jævn tilsanding fra den kendte tidligt middelalderlige situation med formodentligt to strandvolde foran Skt. Ibs Vej, og den fremskredne tilsanding i slutningen af 1700-tallet.

Fundområdet for Roskildeskibene fremstår således, ud fra en topografisk betragtning, som en tydelig, formodentlig ydre del af Roskildes vikingetidige og middelalderlige havneområde, som mod vest og syd har været afgrænset af strand og marint forland, mens det mod nord og til dels øst har åbnet sig mod sejlbart farvand.



Figur 1 Roskilde-skibenes placering i kanalen omkring museumsøen. Roskilde 5 ligger nær ved Roskilde 4 i den vestligste del af området. Nord er opad.

Der blev ikke etableret nogen stratigrafisk sekvens ved den første udgravningskampagne, men dette skete ved den anden. På grund af forholdene for udgravningen kunne denne ikke knyttes direkte til vraket, men befandt sig dog kun ca. ½m væk fra dette. Profilen viser, at skibet ved deponeringen på stedet var sunket ned igennem et ca. 10cm tykt, meget finkornet, gytjeagtigt sandlag med skaller, hvis overflade lå i kote -1,82m DNN, således at bordplankerne hovedsageligt lå ovenpå dette. Over dette lag, og således over skibet, befandt sig et ca. 1m tykt lag af lysegråt til hvidt strandsand med mørkere, mere humøse striber og med lejlighedsvis forekomst af tegl. I kote ca. -0,7m DNN overgik dette i et ca. 10cm tykt, groft

sandlag, overlejret af et tyndt skallelag og herover igen et ca. 15cm tykt lag af gråt, fint sand. Herover, fra kote ca. -0,5m DNN, fulgte et ca. 20cm tykt lag af gytje, hvis oprindelige overflade ikke var bevaret.

Målesystem

Vraget blev i den første udgravningskampagne opmålt ud en basislinie mellem to målepunkter, betegnet E og F. Denne var placeret omtrent midt i den bevarede vragrest og parallelt med dennes længderetning, men ikke direkte over kølen. Basispunkterne blev indmålt af landmåler i byggepladsens lokale koordinatsystem, der siden blev omregnet af landmåleren til landskoordinatsystemet S34. Koordinaterne er dog ikke blevet genfundet i sagsakterne ved beretningsskrivningen, hvorfor placeringen af målepunkterne kun kan fastlægges omtrentligt i forhold til det lokale koordinatsystem (se liste over måledata) og i forhold til bolværkets spunsvægge. I den anden udgravning blev ligeledes to målepunkter etableret, et ved spunsvæggen og et ved østenden af kølen. De to målepunkter, samt yderligere et på spunsvæggen og et på et tværgående træanker, blev af landmåler indmålt direkte i S34.

Ud fra basislinierne målttes afstandene til de enkelte punkter og der blev udført tegninger i målestok 1:20. Koter blev indmålt med nivellerapparat. I den første kampagne var dette opstillet, så sigtehøjden lå i 0,00m DNN. Kikkerthøjden i den anden kampagne er angivet til at være 1,15m over spunsvæggen, der blev indmålt af landmåler til at ligge i kote 0,71m DNN.

Til beskrivelse af placeringen af mindre fund og skibsdele inde i vraget benyttedes under den første udgravningskampagne deres placering i forhold til spantesystem og bordgange. Det tredje spant, talt mod øst fra spunsvæggen, blev betegnet ”spant 0”, og de følgende spantpositioner øst herfor 1F, 2F etc., mens de i vestlig retning blev betegnet 1A og 2A. Kølbordet i styrbords side blev betegnet 1SB, det efterfølgende 2SB, etc., og i bagbords side benyttedes betegnelserne 1BB, 2BB etc..

Udgravningsmetode

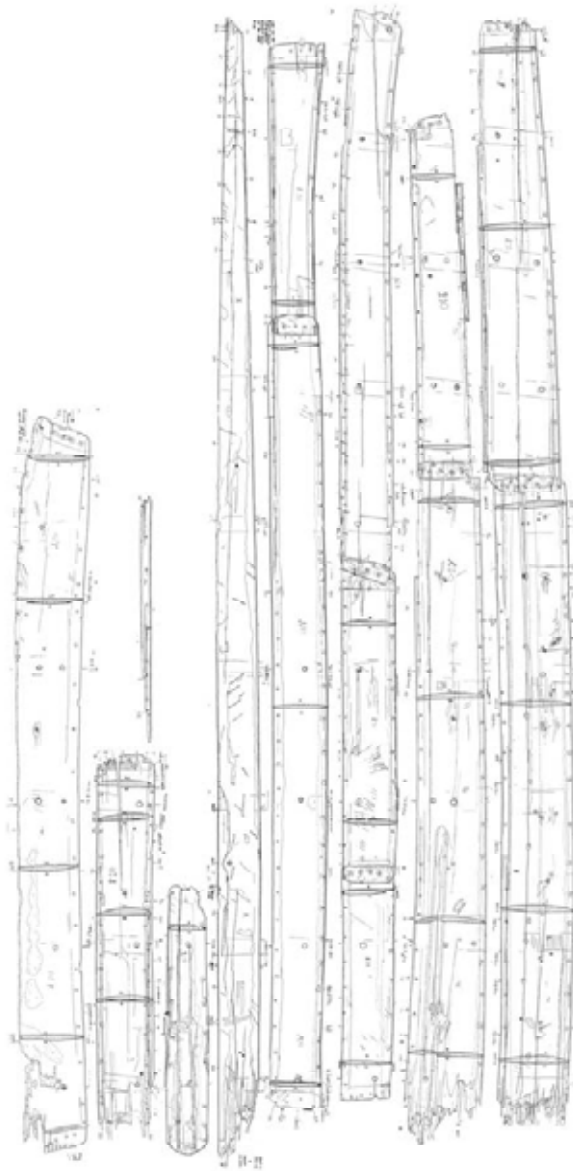
Begge dele af vraget blev udgravet med samme metodik. Efter at vragets udstrækning var blevet bestemt, blev den resterende overjord (sand) fjernet med skovl. Frilægningen af skibsdelen og de øvrige fund skete med graveskeer og for det sidste tynde sandlags vedkommende ved friskylning med vand.

Efter frilægning blev vragdelene fotograferet *in situ*, nummereret og plantegnet i 1:20, ligeledes *in situ*. Nivellementer blev indført på plantegninger, og der blev opmålt snit af vraget. Ved den første kampagne blev der, pga. tidspres, kun opmålt snit ved ét spant, mens der ved den anden kampagne blev opmålt snit ved to spanter. Efter dokumentation blev stykkerne taget op. De enkelte stykker blev efter behov placeret på paletter og sikret med elastan og plast, og anbragt i vandtanke i afventen på 1:1 dokumentation.

Bordplankerne er lavet i plankløvet fyrretræ, for tre plankers vedkommende dog i spejkløvet eg (Figur 4). Bordene er generelt brede, egebordene omkring 30cm, fyrrebordene omkring 40cm. Fjerde bordgang er med godt 4cm tykkelse midtskibs kraftigere end de øvrige bordgange. Bordene er samlet med klinknagler, der har efterladt runde huller, 8mm i diameter. I aftrykkene fra hovederne ses ofte 4 eller flere, op til 8, punkter, afsat af tappe på undersiden af disse. Klinkpladerne er uregelmæssigt kvadratiske. Afstanden mellem klinknaglerne varierer meget, men ligger hyppigst i intervallet 10-20cm, mindre der hvor der er foretaget reparationer. På kanterne er plankerne forsynet med profiler, der oftest består af en flad, 28mm bredt fordybning, hvis overkant yderligere er markeret med en spidsbundet, 1mm bred rille. I landene mellem bordene er indlagt kalfatring af dyrehår, formodentlig uld. Plankerne er samlet i længderetningen med korte glatte skar af ca. 10 cm længde. Skarene er usædvanlige derved at de ofte har en rundet afslutning i fladen, hvilket fremkommer på grund af plankernes udpræget linseformede eller på ydersiden konvekse tværsnit. Skarene er samlet med tre eller flere klinknagler i fladen og et i hvert land.

Spantesystemet består af bundstokke med biter, som er placeret med 80cm afstand i den centrale del af skibet. Mod forenden af kølen aftager afstanden således at det tredje- og andetforreste rum over kølen er på 70cm, mens det forreste er på 65cm. Et lignende mønster ses over agterenden af kølen, hvor det agterste rum over kølen kun måler 60cm, det næstagterste 58cm, og det tredjeagterste 76cm. Det kan derfor antages, at spanteafstanden over den del af kølen, som blev bortgravet, har ligget mellem 76cm og 80cm. På trods af den manglende placering af de to udgravninger i forhold til hinanden, kan kølens samlede længde herudfra rekonstrueres til 9,7m, idet det må antages at der ikke er bortgravet mere end $1\frac{1}{2}$ spanterum, eller ca. 1,2m af skibet. Denne antagelse baserer sig på, at målepunktet E må have været placeret vest for spunsvæg og træbeklædning af denne, og at placeringen af den østlige ende af skibet i forhold til begge er kendt. Dette virker også som værende i overensstemmelse med fotos fra udgravningssituationen (f.eks. 1481-Bd-1-12). Antallet af spanter over kølen kan således sættes til 14.

Bundstokkene er symmetriske og rækker over $2\frac{1}{2}$ bordgang i hver side. De har parallelle sider og er bemærkelsesværdigt lave over kølen. I de fire midterste spanter er de fastgjort til alle tre bordgange, mens de øvrige spanter agter og for – med forbehold for de to spanter, som er bortgravede – ikke har haft nagler i kølbordet. I bundstokkene x33 og x34 er der to trænagler i kølbordet i styrbord, som ikke modsvarer i huller i det bevarede kølbord. Den bevarede del af en bite, x40, viser at biterne har hvilet på topenden af bundstokkene, og været fæstet til 3. og 4. bordgang med trænagler – i nogle af bundstokkene ses, at den nederste trænagle i biten også er gået igennem den øverste ende af bundstokken, men så tæt på afslutningen af denne, at formålet næppe har været at gøre denne fast dermed. Der er på nuværende tidspunkt ikke klarhed over andre dele af spantesystemet. Det kan heller ikke påvises at der har været et kølsvin, selvom det forekommer sandsynligt. I givet fald har det siddet fastgjort mellem bundstokke og biter uden hjælp af trænagler eller knæ på bundstokkene. Dette ville ikke være nogen usædvanlig løsning i den pågældende periode.



VESTRANT TREBEKLÆDNING



ØSTKANT SPUNNS

Figur 4 Foreløbig bordudfoldning af Roskilde 5, forstævnen opad. Enkelte fragmenter mangler fortsat. Det agterste parti er placeret ud fra, at kun 1½ spantrum er blevet gravet væk.

Der er ikke erkendt spor efter stringere, men ved udgravningen blev fundet en forholdsvis kraftig skureliste på ydersiden af bordplanken x29 i 4. bordgang bagbord, rækkende over 5. til 9. spant, talt forfra. Agterenden var bortgravet i forbindelse med anlægget af grøften for monteringen af træbeklædningen på bolværket, og hvis den har været placeret symmetrisk, har den formodentligt rakt yderligere ét spant agterud. Listen måler op til 16cm i bredden og 5cm i tykkelsen, og er på det bevarede stykke fastgjort med 9 trænagler, 15mm i diameter. Disse er kilet fra indersiden med kiler med rektangulært hoved, som tydeligt har deformeret fyrreplanken. Listen har tydelige skuremærker, hvorfor den utvivlsomt har tjent som skureliste – men dimensionerne og fastgørelsen kunne tale for, at den også har fungeret som en udvendig stringer. Dette modsiges dog i nogen grad af, at alle trænaglerne er sat på linie, hvilket har medført at planken x29 på et tidspunkt er flækket. Om dette er sket i skibets brugstid eller efterfølgende er dog uklart.

De tre planker af egetræ er blevet dendrokronologisk analyseret. To af dem havde splintved bevaret, og fældningstidspunktet kunne sættes til ca. 1131-1136. På grund af det lille antal prøver kunne en proveniens ikke angives. Da der ikke er tegn på, at de tre planker skulle være reparationer, daterer deres fældningstidspunkt med stor sandsynlighed også skibets byggetidspunkt. Fundstedet, fartøjets størrelse samt den udstrakte brug af fyr, i kombination med eg, tyder på at fartøjet er bygget på den sydlige del af den skandinaviske halvø, formodentlig ved Kattegat- eller Skagerrakkysten.

Fundet er generelt præget af et stort antal reparationer, i form af pånaglede lister og træstykker af eg og nåletræ, som fastholder tætningsmateriale i form af tekstil eller uld over revner i bordene. Af særlig interesse er her den 130cm lange reparationsliste x97, som fastholdt et stykke tekstil over en revne i bordet. Tekstilet er blevet analyseret, og viste sig at bestå af en traditionel skandinavisk uldvævning, og peger således på genbrug af hverdagstekstiler til sådanne formål.

I forbindelse med reparationerne er der også blevet udskiftet hele planker. Dette gælder 2. bordgang i bagbords side, hvor x21 øjensynligt er en reparationsplanke. Det fremgår dels af, at den ikke er forsynet med profiler som de øvrige planker, dels at der i den underliggende planke er et sæt klinknaglehuller, der ikke er anvendt i x21.

De forholdsvis få oplysninger, der er til rådighed om Roskilde 5's konstruktion gør det vanskeligt at drage paralleller til andre skibsfund. Den forholdsvis store spanteafstand er usædvanlig i 1100-tallet og senere, og forekommer da fortrinsvis i både som Gislinge Lammefjord og Roskilde Skt. Ibs Vej. Roskilde 5's køllængde på ca. 9,7m viser dog, at fartøjet har været større end disse. De meget korte skar i enderne af kølen kan måske indikere, at der ikke har været så meget skrog udenfor kølen, da de er dårligt egnede til at optage og fordele kræfterne fra bølgepåvirkningen af skibets ender. Fartøjet har dermed næppe været længere end de 14m, det tidligere er rekonstrueret til, måske snarere lidt kortere.

En torsorekonstruktion vil kunne belyse skrogformen og dermed skibets funktion nærmere. Den store spanteafstand og generelt lette byggemåde gør, at det ikke kan udelukkes, at fartøjet har ført årer. Det ville være overraskende hvis et fartøj i den størrelse ikke har ført sejl.

Der er ikke fundet spor af sekundær ophugning i vraget, men den flækkede bite x40 kan indikere et voldsomt forlis. Det er dog også muligt, at biten er flækket på et senere tidspunkt end i forlissituationen, f.eks. ved bjergningsforsøg eller hvis anker eller net har fæstet i vraget.

Der blev fundet forskellige andre genstande i forbindelse med Roskilde 5, som ikke eller kun med usikkerhed kan knyttes til fartøjet. Disse omfatter et 125mm langt brudstykke af en oprindeligt ca 27cm stor bådmodel af fragtskibsform (x71), en forholdsvis velbevaret lædersko (x73) og adskillige stykker tovværk. Herudover blev også fundet, under kølen, en 52cm lang, buet, klampelignende genstand (x122). Denne havde været fastgjort med to træagler på en konveks overflade. Den ene træagles groft tildannede hoved er bevaret, og sider på inderside af klampen. Endvidere er den ene ende af klampen stumt afsluttet, mens den anden er spidst afsluttet. Buen, som klampens inderside danner, er ligeledes mere stump mod den ene ende og mere spids mod den anden. Det har indtil nu ikke været muligt at placere klampen på nogle af de øvrige vrage, men en mulig fortolkning er, at den har tjent til vantfæste. I så fald kan den have siddet monteret vertikalt på den udvendige skibsside, med den stumpe ende opad og endende mod underkanten af den øverste bordgang.

Fremtidigt arbejde

Jævnfør de generelle beslutninger vedrørende fundkomplekset Roskildeskibene blev de udgravede skibsdele opbevaret i vandkar med henblik på dokumentation i 1:1. Denne blev gennemført fra april til september 1998, for enkelte deles vedkommende dog først i starten af 1999. Delene blev efterfølgende afleveret til Nationalmuseets Bevaringsafdeling for konservering.

Der bør foretages dendrokronologiske undersøgelser af vrages fyrreplanker for at belyse proveniens. Endvidere bør dels reparationsbordet x21, dels de bredeste af reparationsstykkerne af eg – herunder x19 – søges dateret, for at belyse spørgsmålet om skibets levetid. Herudover mangler vedbestemmelser af træagler, kiler, og reparationsstykker, samt analyse af kalfatringsmaterialet.

Skibet er tilstrækkeligt velbevaret til at en torsorekonstruktion vil kunne belyse fartøjets skrogform, og dette må stærkt anbefales, da spanterne virker meget assymetriske og formodentlig er deformerede.

Fundliste og –beskrivelse

Fundnr: 1 Spantfragment

Ned under oplænger

Beskrivelse

Nedre ende af oplænger?

Fundnr: 2 Pind

Løvtræ

Beskrivelse

Tildannet

Fundnr: 3 Pind

Løvtræ

Beskrivelse

Tildannet

Fundnr: 4 Textil

Fundnr: 5 Fyrsvamp?

- Fundnr:** 6 Spantfragment? Eg
- Mål (cm) L: 17,3 B:6,6 T:3,4 Ringe
- Beskrivelse
Tildannet træ. Ligner ikke et spantfragment. Øksespor.
- Fundnr:** 7 Reb Bast
- Mål (cm)
- Beskrivelse
Med knude
- Fundnr:** 8 Reb Bast
- Mål (cm)
- Beskrivelse
Nummer x8 blev ved 1:1 dokumentationen fundet på en spanttop, der fik tildelt nr. x171.
- Fundnr:** 9 Reb Bast
- Fundnr:** 10 Gren
- Beskrivelse
Med tveje
- Fundnr:** 11 Reb
- Mål (cm) Fragment
- Fundnr:** 12 Læder/skind
- Fundnr:** 13 Spantfragment Nåletræ/Kernetræ
- Mål (cm) L:24,6 H: 4,8 B:4,4 Fast men brudt
- Beskrivelse
Spor fra to trænagler. En anlægsflade til bordgang, og en nakke. Øksehug. Passer evt. med X-69. X-14 og X-69 har måske passet sammen men der magler et mellemstykke.
- Fundnr:** 14 Gren/vidje
- Fundnr:** 15 Læder/skind
- Fundnr:** 16 Plankefragment Nåletræ?
- Underkant
- Mål (cm) L:141,2 B:6,1 T:2,0 Ringe
- Beskrivelse
Underside: Høvlet kalfatningsrille. Ni Klinknaglehuller. Yderside: Profil, klinknaglehoveder.
- Fundnr:** 17 Trænagle
- Beskrivelse
Til vedbestemmelse
- Fundnr:** 18 Køl. Eg/stamme.
- Nederst i centerlinien.

Mål (cm) L: 6,63 B: 9,0 - 24,5 H:
15,0-18,0

Veksler fra meget ringe til meget god. Er
i 3 stykker.

Beskrivelse

Kølen er trekantet, slidt rund i bunden, står overalt i en grov øksefinish. Oversiden hugget svagt krum over et hugspor i midten og et på hver side, de yderste kanter er faset af. Der er land på ca. 4,7 > 6,5 cm, ved reparation op til 7,5 cm. Flere ekstra spigerhuller i Bb. side. Stb.land har anlæg af to omgange, det første står med høvl og øksespor, senere reparation har et bredere anlæg der er lidt vandskuret, efter underkant, mere vandskuret. Forskel viser antagelig længde på reparation. Kølen er 3 stykker, se også X 130 & X 131.

Fundnr: 19 Bordplanke eller reparation

Eg

1 bordgang, bagbord

Mål (cm) L:154,7 B:23 T:3,3

Flækket flere steder på langs

Beskrivelse

Har klinknaglehoveder på over- og underkant. Profil på den antagede underkant. Farvespor fra spant, men ingen slid. To trænaglehuller: Et Ø:24mm. Det andet brudt. Meget tydelige øksehug. 20 klinknaglehuller. Tydelige hugspor. Meget medtaget af brud. Skar i begge ender, L: 9,7cm. Det andet er delvis brudt, men har ca. samme længde. Begge skar er runde i formen. Der er hugget og høvlet fra kanterne mod midten, så der dannes en flad forhøjet bakke på midten af planken. De mange brud samt plankens 'svup' gør det svært at tegne bagsiden i rigtig vinkel. Plankens forhøjede bakke kan være land.

Fundnr: 20 Bordplanke

Nåletræ/Plankløvet.

2 bordgang, bagbord

Mål (cm) L: 232,2 B: 32,5 T: 3,6

God, ene ende brudt. Over- og underkant
delvis afbrækket.

Beskrivelse

Inderside: Tre trænaglehuller. To med nagler. Et pindet hul med pind. Flotte høvlspor. Seks spigerhuller hvoraf to er gennemgående. Klinknaglehoved med tre små huller på inderside i land. Har planken været brugt før? Meget stor rounding på plankens inderside. Yderside: Skar utrolig kort 8,9 cm. Revne i skar. Et spirhul og 7, måske 8 klinknagler i skar. Meget flot og glat høvlet, næsten ingen spor fra økse. Høvlstrøg ser ud til at være meget lige. Ligner ikke hvad vi hidtil har set. Kernen ligger på yderside af planken. Dendroprøve udtaget d. 15.05.1998. Dendroprøven er taget yderligt og skaret er taget med for at beskytte emnet mest muligt. Dendroprøve måske betegnet X20A pga. nummereringsfejl på x23

Fundnr: 21 Bordplanke

Nåletræ, plankløvet

3 bordgang, bagbord

Mål (cm) L: 424 B: 39,5 T:3,5

Begge skarringer er delvist brudt, det
meste af overkanten mangler, træet er
rimeligt hårdt.

Beskrivelse

Inderside: Skarring i agter med 3 synlige klinknaglehuller, bredde 8-11cm. mange ridser for skarringen, skarringen er skråt afsluttet, ingen profil, 7 trænaglehuller med 4 trænagler, slidmærker fra spanter, pindet hul i midten af planken, skrubhøvlet, svagt land med rids. Yderside: Skar længde: 11,5cm. Skarret med 5 klinknagler er let tilspidset til at passe med smallere planke i længdretning. Der er ridset op til skar, samt den tilspidsede del af planken. Planken er buet på ydersiden. Værktøjsspor. Dendroprøve udtaget D. 08-09-1998

Fundnr: 22 Kølbordsplanke.

Eg/ spejlkløvet

1 bordgang, A, styrbord

Mål (cm) L:467 B:29,5 i ender 31,5 på
midten T: 3,0

god

Beskrivelse

Inderside : Høvlet land. Profil på overkant. Høvlet på tværs. 5 slidspor efter spanter. 4 trænaglehuller. To isiddende Ø:24mm. To steder er der udskølpet til klinknagle. Skar:L :10,2. Skarret har 4 klinknagler, skar ender i 0mm. Yderside: Høvlspor på langs og på skrå. Anlægsflade som kan stamme fra understøtning af planken da den skulle fastnagles til kølen. Underkant delvis afbrækket. Skar L : 12cm. Skarret har 6 klinknagler, skar ender i 0mm. Kalfatring består af 2 forskellige lag, et originalt og et senere lag, sidste lag er stoppet ned oppe fra. Hugspåner i mellem de 2 lag. Dendroprøve udtaget engang, prøven har X74. Har grimme mærker efter dendrokronologisering. Tildannet pind sendt til ROM.

- Fundnr:** 23 Halsbord Nåletræ, plankløvet, hukket i facon
- Styrbord halsbord
- Mål (cm) L: 187 B: 24,2 - 31,7 T: 3,5
- Flot, dog er underkanten flækket mange steder, øverste forreste hjørne er brækket af
- Beskrivelse
- Inderside: Flot ryg hele vejen, Skarring i agterende ender i 0-3mm største længde er 11,5cm, der er 4 klinknagler og hugspor i skarringen, kerne mod inderside kernen ligger i midten, dybt slidmærke efter spant men ingen træaglehuller, profil på oversiden. Profil målt fra overkant og ned 4cm. B: 2,8. Profilen er flad, forsænket 0,5mm. Øverste markering er yderlig forsænket med en trekant rille på 1mm. Fejl i profilhøvlingen, meget svagt land på underkant, plankløvet overflade. Yderside: skarring i forende. Yderside: skar = i 0-1mm, største længde 8,5cm 5 klinkhuller, rids til skar, rids til land, faset underkant, få prikker i hovederne, der har nok siddet en lap på underkant i agterende, hugspor i skar, bue på underkant. Dendroprøve udtaget D30.06.1998. Er i en periode fejlagtigt betegnet som X20B – kan være brugt som nummer på dendroprøve.
- Fundnr:** 24 Bordplanke Eg/Spejlkløvet.
- 2 bordgang, styrbord A
- Mål (cm) L:135,2 T: 2,8 B:29,9
- God, Men er ved at knække på langs (skade fra udgravning)
- Beskrivelse
- 26 klinknagler, hvoraf 5 er placeret i foreste skar. L:9,2. Forskar er skråt affaset på indersiden. 4 klinknagler i agterskar. L:7,4. Tydelig profil. Hugget og høvlet land. B:ca 4,6. To trænagler Ø: 2,5 Ø: 3,5. Den største er dannet til at passe i konisk hul. Øksehug. Yderside: På langsgående hulning af planke formodentlig opstået under tilblivelsen. Flot profil, land, øksehug. Udtaget tjære og kalfatringsprøver 20-04-1998. Trænagler og stykke fra planke er udtaget til vedbestemmelse d. 03.06.1998. Dendroprøve X 79 er udtaget fra denne planke.
- Fundnr:** 25 Bordplanke Eg/spejlkløvet
- 2 bordgang, styrbord b
- Mål (cm) L:189,3 B:31,0 T:2,9
- Meget god.
- Beskrivelse
- To træaglehuller Ø:2,3. Flot profil. Land L: 3,9-4,9cm. 30 klinknagler, hvoraf 5 er placeret i agterskar L: 9 cm, og 7 i forskar L: ca:10 cm. Der er ridset op til agterskar. Trykspor fra spanter. På langsgående brud. Øksehug med og uden hak. Træaglehoveder Ø: 3,1 og 3,2. Klinkaglehoveder Ø: ca. 3 cm. Knap så mange værktøjsspor som på indersiden. Meget flot profil. Høvlet land. Dendroprøve X 98 er udtaget fra X 25. Spor fra grov, smal høvl som har efterladt ca. 1 cm brede spor. Strøgene ligger både på langs, tværs og på skrå af planken.
- Fundnr:** 26 Bordplanke Fyr, plankløvet
- 2 bordgang, styrbord C
- Mål (cm) L: 330 B: 31 T: 3,1
- Meget flot, flækket næsten hele vejen igennem.
- Beskrivelse
- Dendroprøve udtaget d. 09.06.1998, åreforløb på dendroprøven fotograferet, den midterste træagle og hul er også fotograferet, kalfatring og tjæreprøver udtaget. Træflis er udtaget til vedbestemmelse.
- Fundnr:** 27 Bordplanke. Nåletræ, plankløvet
- 3 bordgang, styrbord A
- Mål (cm) L: 393,5 B: 43,5 T: 3,2
- Hårdt træ, brudt i agterende af spundsvæg, flækket på langs på underkant.
- Beskrivelse
- Inderside: Kalfatringsrille på underkant, ridset op til land to gange 5cm og 8cm oppe, 8 træaglehuller med 6 trænagler, ridset op for spant, slidmærker fra spant, ridse for skarende som ikke er fuldt på den nederste del, planken er skruphøvlet med en

skubbehøvl, 3 små sømhuller på overkanten med ca 11 cm mellemrum, profil på overkanten, 6 store knaster, lap i agterenden mindst 184 cm lang med mange små sømhuller, lappen er sat på inden spanterne, 90 graders hak i overkant i forende. Yderside: Skarring i forenden, skarring ender i 0 mm. bredde: 8,5-10 cm, der er 4 klinknaglehuller i skarringen, land på underkant, få hoveder med dupper på. Dendroprøve udtaget d. 04.09.1998.

Fundnr: 28 Bordplanke Nåletræ/spejlklovet

3 bordgang, styrbord B

Mål (cm) L: 210,1 B: 30,2 T: 2,8-3,0 Rigtig god.

Beskrivelse

Inderside : Aftryk fra tre spanter. To med to trænagler, en med en trænagle. Ø 22 mm. 7 klinknagler i skar. Flot profil. Store knaster. Underkant original, det meste af overkant brudt. Meget flotte høvlstrøg. Huler meget i land. Et klinknaglehul er proppet. Yderside: Træneglehoveder Ø: 3,2 cm. Fire af klinkpladerne har et lille hul. Før fjernelse af jernkorrosion var der i en af pladerne fem tydelige huller. Meget hul i skar. Flot profil på underkant. X 58 (Bordplanke overkant) passer til X 28, og er tegnet med på X 28-tegning, men er også tegnet selvstændigt på fragmentrullen.

Fundnr: 29 Bordplanke. Nåletræ/ Planklovet, kernen ind .

4 bordgang, styrbord A

Mål (cm) L: 379,0 B: 40,0 T: 4,4 God, veddet fast, men flækket fra ende til anden.

Beskrivelse

Indvendig; overflade skrubhøvlet (rund sål) størst B: på strøg. 2,9 cm. Landet brudt af i hele længden, B: ca. 5,0 cm. Kalfatringsrille skrubhøvlet B; ca. 2,5 cm. Dyb; 2-3 mm. Anlægsflade for 5 bundstokke, i 3 af dem er trænagler, 1- Ø= 1,3 + 2- Ø= 2,2 cm. Der er hen over 1 m. 6 spir huller fra lap, 2x2 > 3x3 mm. Kn.plader 20 > 29 mm. Udvendigt; under kn.hoveder er 4 knopper, med en indbyrdes afstand på 11,5 mm. De er meget svage, set på 6 ud af 18. I skar L: 9,0 cm. er 11 kn. Slidliste er monteret se X95. Overfladen behøvet, høvl med lige sål. Foto af indv.høvlspor, Werner K. 15-06-1998. Der er flere steder rids for opmærkning, også til slidlisten. Skrubhøvlspor under slidliste. Nagle/kile & hugspån udtaget til vedanalyse 19-06-1998.

Fundnr: 30 Bordplanke Fyr/ planklovet

4 bordgang, styrbord B

Mål (cm) L: 271,5 B: 44,0 T: 2,7-4,0 God, Fast i veddet, flækket i midten, underkant brækket af, skarring meget dårlig

Beskrivelse

Inderside: Kernen i midten af emne. Skar L 9,5 10,0. 10 klinknaglehuller. To pinnede huller. Skar har et vinkelret hak i underkant, med øksespor omkring, ender i 0-1 mm. Gammel flække i midten. Yderside : Profil på underkant. Land på underkant. Ingen sikre mål på skar. Største længde ca. 7,5. Hugget ud til lap i v- form langs revne med små fine øksespor. Dendroprøve udtaget D. 07.07.1998. Inderside fortsat: profil på overkant. Land på underkant. Ni sømhuller fra lap på ydersiden. Fem trænaglehuller. En trænagle. 4 slidmærker fra spant.

Fundnr: 31 Bundstok. Eg, tæt på retvokset, (lige) gren.

(1) = 2A

Mål (cm) L: 171,0 H: 4,5 - 11,0 B: 5,3 Meget ringe, midterparti i mange stykker, veddet er blødt.

Beskrivelse

Venstreside; er brudt i 2. anlægsflade, igennem trænaglehul Ø= 22 mm. 1. anl. en trænagle Ø= 22 mm. nagler og kiler af nåletræ, i det boret hul, er skølpet ud for kilen, ca. 1,6 cm. ned. Midterstykket kraftigt nedbrudt og ødelagt, vinkler er ikke troværdige. Højreside; brudt i 1. anl. igennem trænaglehul Ø= 22 mm. der er bark og splint her og flere steder. 2. & 3. anl. trænagle Ø= 22 mm. På opsidens over 2 anl. er begyndt på et hul. Overalt på overfladen (som er glat) er mange ridser fra skrabe eller høvlværktøj, Maskingraveskader flere steder. Bundstokken er i 3 enheder med enslydende x nr.

Fundnr: 32 Bundstok Nåletræ, krumvokset

(2) = 1A

Mål (cm) L: 163 B: 8 H: 10,1

God stand, men træet er blødt som smør.
Den ene ende er brækket af, men er der.

Beskrivelse

5 anlægsflader til bordgange, den ene anlægsfladenakke har mange store øksehug, 6 træaglehuller med 5 træagler, udskølpet til 2 klinknagler på anlægsfladerne, mange flotte øksehug, sildebenshug på anlægsfladen til kølen. Stor knast på oversiden af den ene vinge

Fundnr: 33 Bundstok.

Nåletræ / stamme-gren.

(3) = 0

Mål (cm) L: 167,5 H: 6,0 > 12,0 B:
7,5 > 9,5

God, fast i veddet, pletter med blød ved.

Beskrivelse

Højre side; 3 anlægsflader, 1 har 2 træagler Ø=21mm. to spigerhuller 4>5mm. 2anlf. 1tn. Ø=21mm. 3anlf. 2tn.(1) Ø=23mm. (2) slidt hul Ø=29mm. Venstreside; 3anlf. 1 har 1tn. Ø=21mm. 2 sh. 5>6mm. 2anlf. 1tn. Ø=21mm. 3anlf. 3tn. (1) Ø=23>27mm. (2) Ø=26mm. slidt. (3) Ø=? slidt. Sider høvlet, op- og nedside står i øksefinish, kanter skarpe. Over køl sandspor, på opside er hugget "kinder". Venstre er grenside, kerne på agter kant, større barkslag på forkant. Højre er stammeside, kerne ca. i midten, nedsiden. Nagle i nåletræ, kile ditto, der er skølpet ud for denne, dybde 15mm.

Fundnr: 34 Bundstok.

Nåletræ / krumvokset gren.

(4) = 1F

Mål (cm) L: 165,0 B: 7,7 - 9,6 H: 5,5 -
11,5

God, fuldt bevaret ,veddet fast.

Beskrivelse

Venstre; 3 anlægsflader, 1 anlf. 1 træagle Ø= 22mm. helt i underkanten sammen med spirhul ca. 5mm. 2 anlf. 1 træagle Ø= 24mm. opside, har her barkkant. 3 anlf. 2 træaglehuller 1 Ø= 24 mm. 1-Ø= 22mm. hullerne slidt skæve. Begge sideflader er behøvet. Højre; 3 anlægsflader, 1 anlf. 2 træagler Ø= 22mm. 1 spirhul. 2 anlf. 1 træagle Ø= 24mm. 3 anlf. 1 træagle Ø= 24mm. 1 hul ca. 24mm. Op- og nedside står i øksefinish. Over køl, nedside et sand-spor, på opside er der fra hver side hugget "kinder". Kernen kan følges i gennem hele emnet, der er en del større knaster. Der er i højre side nær spids, et indhug, som sparet ud for noget. Høvl med lige sål, og et lille hak i æggen. Kiler og nagler i spejl-kløvet nåletræ. I bundstokken skølpet ud for kile.

Fundnr: 35 Bundstoksvinge

Elm, grenstykke

2For

Mål (cm) L: 77 B: 9,4 H: 10,6

Flot men blød, mærker efter graveskeer

Beskrivelse

3 anlægsflader på undersiden efterfulgt af en meget lang nakke 9 cm. 2 gennemgående spiger i den anden anlægsflade, 1 spigerhul i den tredje, 3 træagler. Sildebensagtige hugspor på oversiden, udskølpninger til klinknagler på anlægsfladerne. Kernen er i midten af stykket og kommer ud i enden på oversiden.

Fundnr: 36 Spanttop, fragment.

Nåletræ.

Løsfund.

Mål (cm) L: 56,0 H: 7,5 B: 8,0 - 9,0

God, brudt fra sin helhed.

Beskrivelse

Genstanden passer sammen med X 37 og er beskrevet under denne. Udtaget overfladeprøve 21-04-1998.

Fundnr: 37 Bundstok.

Nåletræ.

Løsfund.

Mål (cm) L: 143,0 H: 7,5 - 29,0 B: 9,0
- 9,6

God, fast i veddet, kun (ørerne) mangler.

Beskrivelse

Venstre side; toppen mangler, brudt igennem kernen. 4 anlægsflader med 3 isiddende nagler, 1 i 2anlf. er Ø=24mm. Ø er i 3 og 4 anlf. = 22mm. Et lille brud ved sandspor viser kerne med retning mod top. 2 spigerhuller, skølpet ud for naglehoved i 1-2 og 3 anlf. Højre side; toppen brudt af igennem kerne, X 36 passer ind her og det giver 5 anlægsflader, 3 isiddende nagler alle Ø= 22mm. 3 spigerhuller, skølpet ud for naglehoved i 1. og 2. anlf. I midten på opside er et konisk hul, diameter; 3,1-3,8 D: 5,0. Udtaget overfladeprøve og en tot anderledes hår, siddende i tjærelag på opsidens af bundstok, 22-04-1998. Overflade står i øksefinish, nogle lug med et større hak i æggen. Højre top har årringe fra en større gren.

Fundnr: 38 Spant, snarere et bovbånd. Bøg/ tveje.

Løsfund.

Mål (cm) L: 45,0 H: 5,5 - 23,3 B: 6,0 - 7,0
God, kun en lille spids mangler, veddet blødt.

Beskrivelse

Den V formet genstand står i øksefinish. Venstre sides top er hel, og afsluttet med en spids vinkel, faset på kanterne. Indersiden beskriver en blød bue, med en trænagle Ø= 22mm. på hver arm, højre sides naglet ad to gange, denne sides top er brudt af. Højre yderside har et indgangshul til klinknagle 5 X 9mm. der kommer ud, inde på opsidens, venstre opside er faset af, ned mod yderkanten. Nedsiden er fra ca. midten og ud mod spidsen hugget ned til 1/2 tykkelse. Nagler og kiler i nåletræ. Usikker anvendelse / placering. Der er kerne på højre- og venstreside.

Fundnr: 39 Stævknæ/bundstok Eg, krumvokset gren med splint

Mål (cm) L: 54,8 B: 8,6 H: 8,5
Brudt af større stykke. Mange stykker brækket af

Beskrivelse

Anlægsflade på oversiden i overenden, 2 trænaglehuller i anlægsfladen, den ene med trænagle, mange øksespor i nakken. Mange knaster. 2 anlægsflader på undersiden, kun den nederste med nakke, i den nederste anlægsflade er der en halv trænagle i bruddet. Mange øksespor på anlægsfladerne. Dette stykke kan umuligt være et stævknæ, det må være toppen af en bundstok da der er anlægsflade til et videre gående spant på oversiden.

Fundnr: 40 Bite Nåletræ / kernetræ

Styrbord .Ved 3. og 4. bordgang

Mål (cm) L:79,2 B:10,7 H:9,9
god fin

Beskrivelse

X side: Mange øksebug. Utrolig glat overflade. O side: mange øksebug. Brud under tilblivelse med hug. Mange knaster. Emnet er taget meget yderligt i træet. Meget glat. Overside: Næsten hele fladen er brudt. Et spirhul ikke gennemgående Ø: 0,6 cm. To trænaglehuller med isiddende nagler. Det ene ser ud til at være blevet fejlboeret først. Et trænaglehul uden nagle. Mange øksebug. Anlægsfladeside: Fire anlægsflader. Et spirhul ikke gennemgående. Ø: 0,4. Mange øksebug.

Fundnr: 41 Reparationslap Eg /Spejkløvet

Ved 3. bordgang styrbord, A .

Mål (cm) L:176,6 B:7,5 T:0,4 -1,7
ok

Beskrivelse

Emnet har 22 klinknaglehuller Ø: 0,4 -0,6. Hovederne Ø:1,2-1,4. Et trænaglehul Ø:2,2.cm. Emnet er brudt ca. to trediedele fra ene ende. Et mindre brud i agterenden. Få og svage øksebug. Svage spor fra høvl eller lignende. Spidset til i begge ender T:0,4. To anlægsflader fra spant. Tjæreprøve og kalfatningsplade udtaget d. 13.05.1998

Fundnr: 42 Pæl Bøg / kløvestykke.

løsfund, ved køl forende.

Mål (cm) L: 207,0 B: 12,5 >17,0 T: 11,0 >13,0
Fin i sin helhed, men meget blød i veddet.

Beskrivelse

Emnet er kløvet ud og indeholder en yderside (barkside), inderside (kerneside) er hugget næsten parallelt med barkside. De 2

sider står i øksefinish, ene side må være flækket efterfølgende da spigerhuller er blottet og halve. På barkside er 4 spigerhuller. I kerneside er 15 Sh. heraf er de 4 gennemgående. En ende er hugget af vinkelret, fra denne og 70,0 >93,0 cm. ned er 5 Sh. Et tomt mellemrum på 40,0cm, så 2 Sh. herefter 1 >2 Sh. pr. 7 >15cm. Emnet slutter i et skar L: 16,5cm. med 2 Sh. Spigerne har rektangulære tværsnit, med en let bue på de 2 brede sider, mål 4>5 x 9>10 mm. De er kileformet i længderetningen. Der er ikke spor af jern i Sh. huller, som det ellers er sædvane ?

Fundnr: 43 Reparationslap X43 B. Eg, spejkløvet.

Sidder under X30 over revne fra skarringen og øst.

Mål (cm) L: 109,3 B: 4,7-5,8 T: 0,1-1,3 Flot, er i hel stand.

Beskrivelse

Oversiden svagt vælvet, glat uden særlige værktøjspor. Der er 15 klinknaglehuller, 2-4 mm. Naglehovederne er Ø= 12-15 mm. Der kan ses et kraftigt trykmærke i venstre ende, har muligvis været stukket ind under noget, der er yderligere 4 trykmærker der kun lige kan anes. Kalfatring under lap, består af uldtråd, i 4 enkelte parallelt liggende kordeler, der tilsammen danner en plade, både uld og lap er gennem vædet med en mørk og sej tjære. Kalfatring udtaget 22-04-1998. Har ingen sammenhæng med X 43A.

Fundnr: 43 Reparationslap X43 A. Eg / spejkløvet.

Kan ikke ses på tegning.

Mål (cm) L: 141,0 B: 6,3 > 6,8 T: 1,1 > 1,6 God, hel overalt, meget blød i veddet.

Beskrivelse

Lap spidset til, i begge ender, fra hver side og i tykkelsen. Der er 18 spigerhuller, 1 i hver ende, resten placeret diagonalt, i forhold til hverandre. Disse spir ser ud til at have være koniske, da indgangshullet er 5>6mm. og udgangshullet er ca. 4mm. Hoved på spir er ca. Ø=15mm. På ydersiden i venstre ende ses få skrubhøvlspor og ruffemærker i hele længden, kan være fra skraber. Inderside ingen særlige spor. Der er et let vrid i lappen, fra planken. Har ingen sammenhæng med X 43 B.

Fundnr: 44 Reb

Mål (cm) Ca. 5mm L. 10cm

Fundnr: 45 Reb

Fundnr: 46 Textil

Fundnr: 47 Pølsepind

Beskrivelse
Under X30

Fundnr: 48 Pind

1 bordgang, styrbord

Beskrivelse
Tilspidset

Fundnr: 49 Læder

1 bordgang, bagbord, 1,5A

Fundnr: 50 Vidje

1 bordgang, 4,5F

Mål (cm) meget ringe

Beskrivelse
Med knude.

- Fundnr: 51** Træknude Bøgepind
Forende
Beskrivelse
Tegnes ikke..
- Fundnr: 52** Bordplankefragment Nåletræ, plankløvet?
Forende
Mål (cm) L: 23 B: 4,2 T: 1,2 Hårdt men kun et lille stykke
Beskrivelse
Skarring på inderside ender i 2mm, profilstreg på overkant inderside overkant affaset på inderside
- Fundnr: 53** Pølsepind
1 bordgang, styrbord
- Fundnr: 54** Skind
1 bordgang, styrbord
- Fundnr: 55** Skind
Beskrivelse
Sad fast på bundstok
- Fundnr: 56** Tovværk
Bagbord kølbord, spant 0
- Fundnr: 57** Bundstoksfragment Nåletræ/kernetræ
F4, 3 bordgang styrbord
Mål (cm) L:16, T:9,1 H: 4,1 Fast og god
Beskrivelse
Et brudt træaglehul Ø:2,3. En nakke. Øksehug.
- Fundnr: 58** Bordplankefragment Nåletræ/ spejkløvet
F4 3 bordgang, styrbord
Mål (cm) L :79,8 Brudt i fire stykker.
Beskrivelse
Overkant.Fire klinknagler eller klinknagleplade. Fin profil. Udtaget kalfatningsprøve, prøven indeholder et blad. 22-04-1998. Er tegnet på fragmentrulle, men hører til X 28, og er også tegnet med på denne.
- Fundnr: 59** Bordplankefragment Fyr
F4, 4 bordgang
Mål (cm) L: 57 B: 2,7 T: 2 Flot
Beskrivelse
Underkant, ikke overkant, del af 2 klinknaglehuller, skarring i den ene ene, profilstreg på ydersiden.
- Fundnr: 60** Reparationslap eller smal bordplanke Nåletræ

Ca. 2F

Mål (cm) L:135 B:12,9 T:3,2

Ringe.brudt i flere stykker. Brud i begge ender. Flækket på langs. Over- og underkant delvis brudt

Beskrivelse

Tildannet som lap, men virker umiddelbart for stor. Er ej heller planke. To trænaglehuller. Et brudt, det andet Ø:22mm. To anlægsflader som står med tydelige øksespor. 16 klinknaglehuller. To spigerhuller. Skølpet ud til trænaglehul. Ene ende hugget til som skarring. Emnet har flere steder knaster og vrider sig meget. Det har været nødvendigt at hugge ud til klinknaglehovederne. Passer sammen med X61. Passer muligvis sammen med X62. I gravebog: Reparationslap fra spunds til underkant køl ????

Fundnr: 61 Reparationslap eller smal bordplanke

Ca. 2F

Beskrivelse

Er beskrevet sammen med X-60, da de hører sammen. Passer sammen med X 60. Passer muligvis sammen med X62. Kalfatningsprøve og bille i korrosion udtaget 28-04-1998. (Kølunderkant, fra gravebogen).

Fundnr: 62 Reparationslap eller smal bordplanke Nåletræ /teknik ?

A, B, C, ca. 2F

Mål (cm) L:135,5 B: 9,5 T: 2,9

Under middel

Beskrivelse

Overkant brudt. Underkant og ene ende original. Fine øksespor. Delvis affaset underkant. 19 klinknagler. En af klinknaglehovederne med otte små huller. To slidmærker fra ?(25 cm mellemrum). Meget flad på yderside. Hugget til i v-form, som en lap, men klinknaglehoveder og plader som en planke. Let tilspidset i ende. Ender i 0,1-1,2. Passer muligvis sammen med X60 og X61.

Fundnr: 63 Jernkonklomerat

2F

Beskrivelse

Under køl

Fundnr: 64 Tovværk

Under bordplanke bagbord ud for 0 og 1F

Fundnr: 65 Tovværk

Ved køl 4F

Beskrivelse

Med knude

Fundnr: 66 Pind Birk/ Gren.

I bordgang, styrbord

Mål (cm) L: 23,0 Diameter, Ø= 3,7

God, ved fast og hel.

Beskrivelse

Gren med bark tildannet med økse i ene ende. Barkrester

Fundnr: 67 Bark

Beskrivelse

Tildannet

- Fundnr: 68** Reb
- 2 bordgang, styrbord, 3,5 F
- Mål (cm) 20 cm, tykt
- Fundnr: 69** Spantfragment Nåletræ, muligvis krumvokset
- Mål (cm) L:24,2 B: 5,1 H: 3,8 Ikke meget originalt, træet er blødt
- Beskrivelse
Rester af 2 træaglehuller, det ene kan måles til 2,2cm. En anlægsflade til bordgang, svage øksespor på anlægsfladen, rester af af
nakke til næste anlægsflade. Har muligvis passet sammen med X13, men der mangler noget mellem de to X-numre.
- Fundnr: 70** Læder
- Køl, styrbord, 1,5 A
- Beskrivelse
Med syning
- Fundnr: 71** Bådmodel
- Køl, bagbord, lige indenfor Løvtræ, kun delvist bevaret
- Mål (cm) L: 125mm, B: 63mm, H: 67mm
- Beskrivelse
Ene ende af bådmodel, overkanter ikke bevaret. Tilsyneladende fragtskibsform. Afleveret til Roskilde Museum d. 9.9.1999.
- Fundnr: 72** Bennål Ben
- Køl styrbord 1,5 m. agter.
- Fundnr: 73** Sko
- Fundnr: 74** Dendroprøve.
- Beskrivelse
Prøve af X22, og er tegnet med på denne. Beskrives med sin planke X22
- Fundnr: 75** Reparationslap Nåletræ, teknik?
- X23
- Mål (cm) L: 67 B: 1,9 - 6,4 T: 1,7 Flot, men har mange små flækker i midten
- Beskrivelse
Lappen er smal i den ene ende og bliver bredere hen til den anden ende hvor den er vinkelret afsluttet. Den ene side ender i 0mm. Den anden side er vinkelret afsluttet, anlægsfladen har en udskølpning til noget. Lappen har 6 klinknagle/spigerhuller med runde hoveder, der er mange hugspor, det ser ud til at lappen er trukket hul på midten i den smalle ende af spigerne, det må formodes at den ikke har passet helt på anlægsfladen.
- Fundnr: 76** Bastreb, "hang man´s knot" Bast, 3 slået
- Mål (cm) 40 cm, diam 12 mm relativt god
- Beskrivelse
Struktur i materiale er meget fin. Tov er muligvis sammenlagt manuelt af en lang spunden kordel. Tovet er lagt i en løkke, ved øjets fod er en af kordellerne lagt rundt om det færdige tov som surring. Der er 19 vindinger rundt i øjet. Detailbeskrevet af Ole Magnus , post 828 i hans rapport fra marts 98.
- Fundnr: 77** Bastreb Bast

Beskrivelse
Reb med knude.

Fundnr: 78 Jernkonklomorator

Under køl, F2

Fundnr: 79 Dendroprøve

Beskrivelse
Dendroprøve af planke X24, og er tegnet med på denne.

Fundnr: 80 Jernkonklomorater

Fundnr: 81 Rep. lap eller planke

Nåletræ

3 styrbord F3

Mål (cm) L: 51,5 B: 4,4-5,7 T: 1,3-1,5

ok

Beskrivelse

Sandsynligvis en reparationslap. Har mange flotte øksehug med meget store hakker. Emnet spidser lidt til i tykkelsen i begge ender. Et klinknaglehul. Ø:5 mm. Emnet huler meget på ene side. Hvis emnet skulle være underkant fra planke er der meget langt mellem klinknaglehullerne, og der er heller ingen profil som der er på de andre planker fra vrage 5, hvor profilen endda er meget tydelig.

Fundnr: 82 Spantfragment

Nåletræ, kernetræ,

3 styrbord F3

Mål (cm) L: 30,3 B: 9,8 H: 5,6

Hård i træet men ikke mange originale kanter, kernen er brækket af

Beskrivelse

Del af trænaglehul, diameter = 2,1 skråt affaset i toppen, mange hugspor på overfladen,

Fundnr: 83 Reparationslap

Nåletræ

4 styrbord

Mål (cm) L:25,7 B:4,1 T: 1,3

Flot.Småbrud i begge ender

Beskrivelse

Ved revne på 4 stb.To klinknagler. Kanter affaset. Bagside lige med øksehug

Fundnr: 84 Læder

Under 2 bordgang, styrbord overkant, 1/4

Fundnr: 85 Ten

3 bordgang, styrbord, 3/4A

Fundnr: 86 Tøndestav/skede?

Fundnr: 87 Kamskinne

Under 3 bordgang styrbord 1,1/2A under bøgekævla

- Fundnr: 88** Reparation Eg, spejlkløvet
- Underkantslap i forende af X27
- Mål (cm) L: 62,9 B: 7,2 T: 1,7 Blød men ellers flot
- Beskrivelse
Hugget trekantet, højest på midten, i agterenden sidder lidt af X27 fast på grund af jernkonklomerater. 7 jernnaglehuller, det ene er ret stort 11mm. Yderside: skarring i forenden = 7,3 cm, skarring ender i 0mm. Det ene klinknaglehoved har 4 dupper, lappen bliver smallere agterud, overkant er faset ud, lappen er vinkelret afsluttet i agterenden.
- Fundnr: 89** Snore/kalfåtring
- Sad i land
- Fundnr: 90** Bordplankefragment
- Over X28
- Beskrivelse
Se siden for X30. Samhørende med X30, X90 hedder nu X30
- Fundnr: 91** Hank
- Beskrivelse
tak
- Fundnr: 92** Læder
- Fundnr: 93** Pølsepind
- Fundnr: 94** Brædt eller lap eg
- Mål (cm) L: 19,3 B:7,8 T: 1,9 God
- Beskrivelse
Tilspidsede ender, Trænaglehul Ø=2,1. Bagside hel lige.
- Fundnr: 95** Slidliste. Nåletræ/ stamme kløvet gennem kernen.
- Yderside på X29 4 bordgang Stb.
- Mål (cm) L:378,0 B: 11,9 >16,5 T: 3,0 > 4,7 God, kun brudt i længden .0
- Beskrivelse
Udvendigt på planke X29 er monteret en "slidliste" med trænagler, 9 stk. Ø= 15mm. kile rektangulær ca.13x17mm. L: 3,5>65mm. Der er typiske slid (skure) mærker i længderetningen. Der er barkkanter i top og få øksespor i rodenden, som også er spidset til. Rids for opmærkning er også at se på emnet. Indvendigt; stammen, der er hugget 2>3mm. hul på kernesiden, har fine øksehug, og rodenden fremadvendt, og kernen mod planken. Foto af kile, Werner K. 15-06-1998. Materiale/tjære til evt. analyse fra inderside. Naglerne har flækket planken, fra nagle til nagle i dennes længde. Meget få og små knaster.
- Fundnr: 96** Bordplankefragment. Nåletræ, plankløvet
- 5 bordgang, 4A
- Mål (cm) L: 320,5 B: 5,5 på bredeste sted T: ca 1,9 Brækket i mange stykker, flækket på langs mange steder
- Beskrivelse
Stykket er en underkant, der er skølpet ud til en lap, lappen har været ca. 131,5 cm lang, der er 21 spigerhuller der hvor lappen har siddet og 12 klinknaglehuller uden for lappen.

- Fundnr: 97** Reparationslap. nåletræ/?
- 5 bordgang, 4B
- Mål (cm) L:129,8 B:6,4 T:1,1 ok
- Beskrivelse
Ti spigerhuller. Ni klinknaglehuller. Slidmærker fra ?. Ender i 0. Kun få værktøjsspor. Bred overkant (1,1cm) mens underkant ender i 0. Spor fra høvl med lille sål. Profil på overkant? vi ser ingen profil. På lappen sad et stykke vævet tekstil som passer i L.; B: med lappens størrelse. Dette er fjernet til konservering 12/6 1998, og har fået X179. Sad på X96.
- Fundnr: 98** Dendroprøve
- Dendroprøve af X25
- Beskrivelse
Er tegnet på tegning X25. Ligger måske sammen med X25
- Fundnr: 99** Pølsepind
- Under bøgepind
- Fundnr: 100** Knogler
- Fundnr: 101** Læder
- Fundnr: 102** Vidje
- Fundnr: 103** Vidje
- Hvor?
- Beskrivelse
Stumper af vidje
- Fundnr: 104** Plankefragment Eg / ?
- Kølbord
- Mål (cm) L: 42,6 B: 1,3 T:3,2 Ringe. Tre stykker, brudt i begge ender.
- Beskrivelse
Bordplanke overkant med tre klinknaglehuller. Original overkant, profilstreg på inderside/overkant.
- Fundnr: 105** Træpind Bøg
- Beskrivelse
Tildannet, 5cm over køl, 60cm vest for skarringerne til stævnen, 30cm fra skarring på kølen. Ligger i kasse til ROM
- Fundnr: 106** Diverse knogler og træstykker
- Beskrivelse
Løsfundne, lå i materialet mellem de 2 kølbordsplanker inden for de sidste 2 meter fra kølens skarring, indtil 30cm over kølen,
der var ingen knogler i posen så jeg går ud fra at de er afleveret til ROM.
- Fundnr: 107** Spantfragment
- Løsfund, 40-50 cm øst for kølen
- Mål (cm) Stykkerne er så dårlige at de ikke kan tegnes
- Beskrivelse

Stykkerne bliver ikke tegnet på grund af bevaringsgrad

- Fundnr: 108** Dækbræt/lot Eg, plankløvet
- Ligger på kølen, 120-160 cm fra agterskarring
- Mål (cm) L:47,7 B: 14,9 T: 2,8 Brækket i 4 stykker, mærker efter graveskeer, splinten meget blød
- Beskrivelse
Affaset i begge ender og på siderne, splint på begge siderne, mange hugspor, i midten er der en sammengroning med bark imellem
- Fundnr: 109** Reparationsbrædt Eg, spejlkløvet
- Rest af 2 bordgang på bagbord?
- Mål (cm) L: 69 B: 6,5 T: 1,5 Blød, 2 huller efter nummerseddel
- Beskrivelse
Inderside: Profileret med enrilleprofilen, 5 hele spigerhuller og rester fra 5 spigerhuller, stykket er muligvis et genbrugsstykke da underkanten er hugget groft af og der er rester af 4 spigerhuller på underkanten. Underkanten har muligvis skulle passe ned over noget, der er ingen kalfatringsrille på ydersiden, eller andre mærker, stykket er tykkest foroven, stykket har stadig formen.
- Fundnr: 110** 1/2 trænagle Nåletræ.
- ?
- Mål (cm) L: 6,0 B:Hoved Ø= 3,9 stilk
Ø= 2,5
- Beskrivelse
Tildannet med kniv.Flækket i midten på langs. Brudt. Udtaget til vedbestemmelse d. 24.08.1998.
- Fundnr: 111** Reparationsliste Eg
- Styrbord side
- Mål (cm) L:66,4 B:5,8 T: 1,3 ok
- Beskrivelse
Indvendig liste. Øksehug. Flot profil.11 klinknaglehuller. På langsgående revne. Delvis brudt underkant. Tildannet på langs i `svag` v-form.
- Fundnr: 112** Plankefragment og nagle
- Rest af 3 bordgang, bagbord
- Mål (cm)
- Beskrivelse
X112, X169 samt RO4-køldel, skal samlet til Brede. 16-02-2000.
- Fundnr: 113** Kølbordsplanke. Nåletræ / plankløvet.
- Styrbord, agterud
- Mål (cm) L: 169,5 B: 21,5 > 22,5 T: 2,7 > 3,0 Rimelig, veddet blødt og overkant brudt på 3/4 del af længden, underkant mangler.
- Beskrivelse
Indvendig: overflade behøvet, med næsten lige sål. Svagt spor af kalfatringsrille i underkant. 4,0 cm. ned fra overkant er profil, B: 2,8 cm. Profilet er fladt, forsænket 0,5mm. Øverste markering er yderlig forsænket med en trekantet rille på 1mm.

Skar agter L: 9,0 4 spigerhuller Ø= ca. 8mm. hoveder Ø= 25 >30mm. behøvet i skarets længde, ingen kalfatningsrille. Yderside: skar L: 4,5 > 8,5 et slidspor er at se, L: 7,0 3 spigerhuller Ø=ca. 6mm. Overflade vandrullet. Rids for næste bordgang, løber ud 64,0cm. før stævn i en blød opadgående kurve. 5 små spigerhuller 2 >3 mm. fra en evt. lap.

- Fundnr: 114** Reparationsbrædt Eg/?
Inderside bagbord
Mål (cm) L: 62,3 B:8,3 T:1,5 ok
Beskrivelse
Flot profil. Øksebug. Den ene ende er skråt afhugget, mens den anden er buet. Tildannet i typisk lapform. 9 klinknaglehuller.
- Fundnr: 115** Træstykke? Nåletræ/ del af stamme
Mål (cm) L:27,3 T:4,8 B:4,8 Mindre god
Beskrivelse
Et brudt trænaglehul. Mange små knaster. Bagsiden er stort set nedbrudt. Ene ende hugget med grove øksebug med hak.
- Fundnr: 116** Træstykke
Mål (cm)
Beskrivelse
Gennemboret stykke
- Fundnr: 117** Bordplanke Nåletræ, plankløvet
2 bordgang, bagbord
Mål (cm) L: 187 B: 26,2 T: 3,3 Dårlig, blød
Beskrivelse
Skarring i forende yderside: L: 8,5 ender i 0mm, 4 store knaster, slidmærke fra spant 3 steder med 2 trænaglehuller= 20mm land på underkant inderside, profil på yderside, små sømhuller muligvis til lap, klinkplade på underkant på yderside underkant. Knasthul på underkant
- Fundnr: 118** Bordplankefragment
Rest af 2 bordgang styrbord
- Fundnr: 119** Spanttop Nåletræ, kernetræ
Mål (cm) L: 36 B: 11 H: 6,4 Flot lille stykke, lidt blødt
Beskrivelse
Profilert på oversiden i begge sider, anlægsflader til to bordgange, skølpet for klinknagle på øverste anlægsflade, en trænagle Ø= 2,3, en del hugspor hist og her, stykket er trapezformet med den smalleste flade øverst
- Fundnr: 120** Spantfragmenttop Nåletræ/ ?
Mål (cm) L:24,5 H:7,0 B:9,9 Brudstykke
Beskrivelse
Et trænaglehul 2,4 cm. Fin profil. Slidmærke 4,3 cm fra spidsen evt. fra stringer? Øksebug. En anlægsflade. Siderne skrå, smallest på overflade.
- Fundnr: 121** Trænagle
- Fundnr: 122** Klampe Nåletræ/Kernetræ.
Lå under kølen

Mål (cm) L:52,2 B:7,2 H:7,1

God

Beskrivelse

Træet er meget blødt, men emnet er flot og velbevaret. Anlægsflader L:12,5 cm."hullet" mellem anlægsfladerne L:22-23,5. Selve buen er affaset. Ingen spor af løbende tovværk eller anden slitage. To træagler Ø:2,8 . Hoved Ø:3,2. Tydeligt tildannet med kniv. Fine små øksehug. I den ene ende er emnet brat afsluttet, mens den anden er mere spidst tildannet. Rester af bark.

Fundnr: 123 Bordplankefragment

2 bordgang, styrbord

Beskrivelse

X-nr.123 lå sammen med et træaglehoved i en lille kasse.

Fundnr: 124 Træpind

Beskrivelse

Tilspidset, med rille ved hovedde. Genstanden blev fundet i karret udenfor under oprydning, og skal afleveres til Roskilde Museum

Fundnr: 125 Kølbordsplankefragment

Eg

Styrbord, ved spunsvæg

Mål (cm) L: 55,5 B: 14 T: 1,9

Ringe, brækket i flere stykker.

Beskrivelse

Inderside: Profilstreg på overkanten, skarring i agterende med 2 klinknagler. Skarring ender i 2mm. Yderside: Land på overkanten. Ingen særlige øksespor

Fundnr: 126 Kølbordsunderkant.

Nåletræ og eg / plankløvet og spejkløvet.

Flækket af X 113.

Mål (cm) L: 170,0 B: 2,5 >4,0 T: 1,3
>19

Ringe, er i 9 dele.

Beskrivelse

Underkant af X113 der er flækket af i naglehullerne, der er et skar L:7,2 cm. 125,0cm. inde fra højre, denne del er af nåletræ. Klinknaglehuller Ø= 6 >8mm. Det venstre stykke er af eg med klinknaglehuller Ø= 6 >7mm. 35cm. inde fra højre er et større firkantet hul 7 x 8,5mm. med aftryk af klinkplade eller et stort hoved på udvendig side. Afstanden i mellem klinknaglerne varierer meget fra 11,0 >3,5cm. Lidt fastsiddende kalfatring viser flot forarbejdet uld spundet i tynde tråde og 3slået til garn a Ø=3>4mm. Dette X nr. 126 er delt i 4 og har givet 3 nye X nr. 176, 177 og 178, fordi fragmenterne ikke passer sammen. Der kan på et naglehoved tælles op til 5 "pigge" på undersiden. Stykket her må indgå i en reparations sammenhæng med de mange klinknagler.

Fundnr: 127 Bordplankekant

Flækket af 3 bordgang bagbord

Mål (cm) L: 34,6 og 17 B: 2,5 og 2,3 T: 1-2 cm

Stykket er tegnet i 2 stykker. Brækket i mange stykker, meget blødt og smuldrende

Beskrivelse

Profilstreg på ene side, 4 klinknaglehuller, de to er muligvis sømhuller. X127 er tegnet i 2 stykker, da de ikke umiddelbart kunne passe sammen men havde det samme nummer, begge stykker har profilstreg.

Fundnr: 128 Spant/planke-stumper og

Brækket af X112 eller X117?

Mål (cm)

Beskrivelse

Posen er gået til sminkekassen D. 27-08-1998

Fundnr: 129 Kølbordsplanke

Nåletræ, / plankløvet, kernen på ydersiden.

Bagbord

Mål (cm) L: 214,0 B: 17,0 - 30,5 T: 2,7

Brud på stort set alle kanter, fast i ved.

Beskrivelse

Planken er en genanvendelse, flere huller er pinnet ud, der er aftryk af naglehoveder og klinkplader på samme side af overkanten. Aftryk af 4 bundstokke, ingen med nagler, men der er 2 trænagler i, virker som propper, den 1 til venstre er Ø= 1,8 - 2,2, L: 6,0 mindste Ø= indvendig, 2 til højre har hoved på begge sider slået i udefra, Ø= 2,7. lige over er groft hugget ned, til anlæg for reparationslap. Venstre ende afslutter med en blanding af lodret spuningskant og skrå anlægsflade. Indvendig er rids over land. Planken har svindrevner der viser en venstresnoet opvækst. Profileret overkant B: 2,3. Der er et godt vrid i planken, der udvendig er uden spor, men indvendigt fremstår meget glat, fine mærker viser spor af høvl med plansål, få øksemærker. Sminke findes.

Fundnr: 130 Køl.

Eg / toppen af stamme.

Agterud ved skarringen

Mål (cm) L: 91,0 B: 8,4 - 11,0 H: 16,5

Ringe, brudt i 2 større stykker og flere mindre stumper.

Beskrivelse

Dette stykke er brudt midt i større gren, der har gået lodret op, flere mindre knaster er at se i denne ende af kølen. En anlægsflade for bundstok. I Bb. side er skølpet ud for klinkhoveder eller plader, på opside er opmærkning med spids genstand på hver side af hul, med 1>3 rids. Stykket afsluttes med et kort skar L:10,5cm, 1>3 kn. Der er over skarret noget der ligner et stort fejlhug. Landet er meget bredt, op til 9,5 cm. svage spor af skrubhøvlet kalfatningsrille. Denne del af kølen har et negativ spring. Kølen er i 3 stykker, se også x18 & x131. Kernen er her i Bb.side. Opsiden fremstår i økse-finish, i 3 baner.

Fundnr: 131 Køl.

Eg / toppen af stamme.

Fortsættelse af kølen mod spunsvæggen.

Mål (cm) L: 120,0 B: 11,0 >17,5 H: 14,5 >15,5.

Ringe, brudt i flere stumper.

Beskrivelse

Dette stykke er brudt midt i større gren, der har gået lodret op, flere mindre knaster er at se i denne ende af kølen, modsat, brudt af spuns. Bb.side er skølpet ud for klinkhoveder eller plader, på opside er opmærkning med spids genstand på hver side af hul, med 1>3 rids. Landet er meget bredt op til 9,5 cm. svage spor af skrub høvlet kalfatningsrille. Denne del af kølen har et knæk der starter et negativ spring. Kølen er 3 stykker, se også x130 & x18. Kernen er her i Bb.side. Opsiden fremstår i økse-finish, i 3 baner.

Fundnr: 132 Hugspånsprøver

Beskrivelse

Udtaget til vedbestemmelse D. 27-08-1998

Fundnr: 134 Trænagle

Beskrivelse

Sendt til vedbestemmelse, ikke tegnet

Fundnr: 135 Reparationsbrædt

Eg ?, /

Udvendigt

Mål (cm) L: 185,2 B: 8,7 T: 1,7

Næsten hel, meget blød

Beskrivelse

33 klinknaglehuller, overkanten har klinknagleplader, underkanten har klinkhoveder, 11 af hovederne har små huller nogen af dem har 4 de andre har flere, skråt affaset i den ene ende, overkanten ender i 0mm, underkanten skråt affaset.

Anlægsfladen/siden har uldrille, øksespor på begge sider. Kalfatringsprøve udtaget D.14.05.1998. Noget af kalfatringen var et vævet stykke stof, det er pakket for sig selv.

Fundnr: 136 Spanttop Nåletræ, kan have været krumvokset

Mål (cm) L: 17,6 B: 11 H: 5 Flot stykke dog blød

Beskrivelse

Et halvt træaglehul kan måles til ca. 2,3cm, stykket er trapezformet med den smalleste flade øverst. Mange flotte øksespor, ridser på den ene side muligvis til at markere træaglens placering, en anlægsflade til bordgang, årene følger stykkets form.

Fundnr: 137 Diverse træstykker

Løsfund

Mål (cm) Brudstykke

Beskrivelse

Brudstykker af diverse planker, ligger i et stort kaos i sminkekassen

Fundnr: 138 Knogler

Beskrivelse

Diverse knogler fundet under vraget

Fundnr: 139 Jordprøve

Fra sydprofil i sydvesthjørne af hullet, prøve A

Beskrivelse

Optaget D. 08.09.1997, se tegningerne, er hos ROM

Fundnr: 140 Jordprøve

Fra sydprofil i sydvesthjørne af hullet, prøve B

Beskrivelse

Optaget D. 08.09.1997, se tegningerne, er hos ROM

Fundnr: 141 Jordprøve

Fra sydprofil i sydvesthjørne af hullet, prøve C

Beskrivelse

Optaget D. 08.09.1997, se tegningerne, er hos ROM

Fundnr: 142 Jordprøve

Fra sydprofil i sydvesthjørne af hullet, prøve D

Beskrivelse

Optaget D. 08.09.1997, se tegningerne, er hos ROM

Fundnr: 143 Jordprøve

Fra sydprofil i sydvesthjørne af hullet, prøve E

Beskrivelse

Optaget D. 08.09.1997, se tegningerne, er hos ROM

Fundnr: 144 Jordprøve

Fra sydprofil i sydvesthjørne af hullet, prøve F

Beskrivelse
Optaget D. 08.09.1997, se tegningerne, er hos ROM

Fundnr: 145 Plankeunderkant. Nåletræ kløvet

Løsfund.

Mål (cm) L: 24,3 B:1,6-2,2 T:1,5-1,7 Ringe

Beskrivelse
Meget tydelig profil. Et klinknaglehul, brudt. Revnet midt over. Lå sammen med X 81 Hører ikke til dette nr.

Fundnr: 146 Plankefragment. ?

Løsfund.

Mål (cm) L: 10,0 B: 6,1 T: 1,3 -1,5. ok

Beskrivelse
Original yderkant med profil. Ingen øksehug eller andre værktøjsspor. Lå sammen med X 81. Hører ikke til dette nr.

Fundnr: 147 Kile. Sandsynligvis bøg

Løsfund.

Mål (cm) L: 7,8 B:1,0-2,0 T 1,4 god

Beskrivelse
Kilen er brudt i ene ende. Har en enkelt lille knast. Tildannet med kniv. Lå sammen med X 81. Hører ikke til dette nr.

Fundnr: 148 Fragment af bordplanke Nåletræ.

Mål (cm) L: 36,5 B: 2,5 T:1,4 - 1,8 Ringe.

Beskrivelse
3 klinknaglehuller og et skar. Lå sammen med X 60- 61- 62, men passer ikke lige ind på disse.

Fundnr: 149 Bordplankefragment Eg

Styrbord

Mål (cm) L: 52,5 B: 9,5 T. 2,6 Ringe stand

Beskrivelse
Skarring på inderside i agterenden med 1 klinknaglehul, skarringen ender i 0 mm. Land på underkanten af indersiden

Fundnr: 150 Reparationslap Nåletræ

Lå sammen med X135

Mål (cm) L: 91,7 B: 6,2 T: 1,8 Flot, hård, Brudt på ene kant

Beskrivelse
Underkant ender i 0 mm. 7 spigerhuller, ingen mærker fra hovederne, mange hugspor.

Fundnr: 151 Bordplankefragment Eg

Mål (cm) L:29,8 T:1,8 B: 2,2 Ringe stand

Beskrivelse
Et klinknaglehul. Yderkant original. Skar. Få øksehug. Lå sammen med X58, men passer ikke hertil.

Fundnr: 152 Bordplankefragment Nåletræ?

Mål (cm)	L: 78,3 B: 7,1 T: 2,6	Brækket i mange stykker, meget blød og slidt
Beskrivelse	Inderside: 3 klinknagler, profileret overkant	
Fundnr:	153 Bordplankeoverkant	Nåletræ
Mål (cm)	L: 47,4 B: 3 T: 1,3-1,5	Brækket i 5 stykker, meget blød
Beskrivelse	2 klinknaglehuller, profil på inderside	
Fundnr:	154 Bordplankefragment.	Nåletræ/plankløvet
Mål (cm)	L:14,1 B:5,7 T:1,6	ok som fragment
Beskrivelse	Overkant original. Profil. Affaset overkant. Brudt i begge ender. Et brudt klinknaglehul. Land. Lå sammen med spantfragment, men hørte jo ikke til, og har derfor fået sit eget X nr.	
Fundnr:	155 Bordplankefragment	Nåletræ/
Mål (cm)	L: 16,1 B:3,6 T:2,2	ok
Beskrivelse	Fragment med skar. Et klinknaglehul. Slidmærke fra anden bordgang. Fra skaret til planken er der hugget en skarp kant. Bagsiden er delvis brudt. Den originale del er glat.	
Fundnr:	156 Skarringsstump	Nåletræ
Mål (cm)	Ca. 3cm langt	Ringe
Fundnr:	157 Trænagle	
Mål (cm)	L: 5,3 T: 1,9	
Beskrivelse	Sendt til vedbestemmelse.	
Fundnr:	158 Bordplankefragment.	Nåletræ/
Mål (cm)	L:16,1 B:2,8 T:1,5	ok som fragment
Beskrivelse	Skarring ca. længde 9,5. Skarret ender i 0.	
Fundnr:	159 Bordplankefragment	Nåletræ/
Mål (cm)	L: 24,5 B:5,4 T:2,5	ok som fragment. I to stykker.
Beskrivelse	Meget tydelig profil. Et brudt klinknaglehul. Lidt af skarret tilbage, men brudt. Revne. Kalfatningsrille.	
Fundnr:	160 Bordplankefragment	Nåletræ Plankløvet
Mål (cm)	L:13,2 B:3,2 T: 1,6	Ringe
Beskrivelse	Profil. To brudte klinknagler	
Fundnr:	161 Bordplankefragment	Nåletræ
Underkant		

Mål (cm)	L: 17 B: 2,7 T: 1,2	Godt lille stykke, hårdt i træet
Beskrivelse	Klinknaglehoved på ydersiden, profilstreg på ydersiden	
Fundnr:	162 Bordplankekanter 3 stk.	Nåletræ
Mål (cm)	L: 17,3 10,5 19,1 B: 1,6 1,4 1,7 T: 3X1,2	Dårlig i mange stykker
Beskrivelse	Alle 3 stykker har profilstreg på, andet er der ikke at finde på stykkerne.	
Fundnr:	163 Kile	Bøg?
Mål (cm)	L: 8,7 B: 2 T: 1,6 i toppen B: 1,5 T: 0,5 i bunden	Flot
Beskrivelse	Sendt til vedbestemmelse D. 31.08.1998 Ikke tegnet!	
Fundnr:	164 Bordplankekant	Nåletræ?
Mål (cm)	L: 20,2 B: 3 T: 2	Blød
Beskrivelse	Profilstreg på den ene side	
Fundnr:	165 Reparationsfragment	Nåletræ
Mål (cm)	L:20,1 B:7,3 T:1,2	Ringe
Beskrivelse	Fire klinknaglehuller. Både klinknaglehoved og plade på en og samme side. Originale inder- og yderflade, en original yderkant, ellers brudt. Øksehug. Har fået nyt X-nr. da den er afbrækket under optagning eller transport.	
Fundnr:	166 Spanttopfragment	Nåletræ
Mål (cm)	L: 8,2 B: 4,6 H: 3,8	Blød og ringe
Beskrivelse	1 øksespor, lidt bevaret af oversiden og den ene side.	
Fundnr:	167 Måske bordplankefragment	Nåletræ
Mål (cm)	L35,2 T:1,9 B:4,2	brudt
Beskrivelse	En klinknagle. Fire spigerhuller. To brudte. Der er hugget kraftigt ned til andet emne evt. reparationslap som også har lappet over den næste planke. Øksehug.	
Fundnr:	168 Bordplankeoverkant	Nåletræ/Plankløvet
Mål (cm)	L:77,0 B:3,3 T:1,7	Ringe
Beskrivelse	Seks klinknaglehuller med plader. Profil. Brudt i begge ender.	
Fundnr:	169 Bordplankeoverkant	Nåletræ / plankløvet
Mål (cm)	L:87,2 B:2,9 T: 2,0	ringe
Beskrivelse	Inderside: Syv klinknaglehuller med plader. Profil.	

- Fundnr: 170** Bordplankeoverkant Nåletræ/plankløvet
- Mål (cm) L:19,8 B: 2,9 T: 1,3 Ringe
- Beskrivelse
 Inderside: Tre klinknagler. To brudte. Affaset overkant. Yderside: Høvlet kalfatringsrille. Brudt i begge ender
- Fundnr: 171** Spanttop. Eg / kernetræ.
- Løsfund.
- Mål (cm) L: 25,5 B: 11,0 H: 5,7 Fragment.
- Beskrivelse
 Toppen har to anlægsflader, med træ et naglehul i yderste Ø= 31 mm. Et 3/4 hul i andet. Kernen kan ses, med et åreforløb, der næsten løber 45 grader på længderetningen. Denne genstand er oprindelig X 8 (men i følge gravebog er dette X nr. 8 et reb), derfor X 171. Er ikke umiddelbart samhörig med roskilde 5. Er mere til Roskilde 4 størrelsen.
- Fundnr: 172** Spantfragment. Eg /
- Løsfund.
- Mål (cm) L: 25,5 B: 4,0 H: 4,5 Brudstykke.
- Beskrivelse
 Del af spanttop, to anlægsflader med spor af trænaglehul i den ene. Genstanden er løsfund og var uden X nr. kun Rom. 1855. A 12. har derfor X nr. 172. Genstanden kan meget vel høre til Roskilde 5.
- Fundnr: 173** Røst evt.stringer Eg / spejlkløvet.
- Løsfund.
- Mål (cm) L: 52,6 B: 5,0 >7,0 T: 4,3 Flækket i centerlinien og brudt i længden, blød i veddet.
- Beskrivelse
 Genstanden som kan være et røst, har en lige inderside, med en yderside der hvælver let mod enderne. 3 trænagler Ø= 23 mm. fordelt på 1/4 punkterne, sidder i lige linie med hoved på yderside, på inderside ca. midten er en let udskølpning. O side står med flækket original overflade, der er endvidere spor af kniv. X side flækket gennem naglehullerne, både stjerne og trekant side står i øksefinish. Det kan her ses at naglehullerne med udskølpning for hovederne, dybde: 15 > 25 mm., er gjort i en arbejds gang, (sikre et særligt godt hold). O siden er formodentlig den orig. opside. Genstanden er løsfund og var uden X nr. kun Rom. 1855. A 12. har derfor X nr. 173. Genstanden kan teknisk set tilhøre Roskilde 5.
- Fundnr: 174** Spantdel. Eg / kernetræ.
- Løsfund.
- Mål (cm) L: 42,8 B: 6,5 H: 9,0 Ringe brudt med kun få orig. flader.
- Beskrivelse
 Genstanden har to trænaglehuller, kun 1/3 del er bevaret, indbyrdes afstand er 24 cm. Genstanden er meget nedbrudt, med kun få originale overflader tilbage. Der kan spores to anlægsflader og nogle økse skamhug, som på Roskilde 3. I det ene boret hul, ses borets fremdrift i form af en rille, der starter med en avancering på 5 mm. derefter -6 -5 -6 -7,5 -7,5 -7 mm. Se værktøjsspor rullen! Der må sættes ? ved det bor der efterlader sådanne riller. En stor knast i siden. Genstanden er løsfund og var uden X nr. kun Rom. 1855. A 12. har derfor X nr. 174. Genstanden er ikke samhörig med Roskilde 5. Passer fint ind i profilen af Roskilde 3. med det skamhugget træ.
- Fundnr: 175** Div. sminke. Nåletræ/
- Løsfund.
- Fundnr: 176** Plankeunderkant. Nåletræ/
- Løsfund.

Mål (cm) L: 52,0 +7,0 +12,5 B: 1,3
>3,0 T: 1,1 >1,8

Ringe, er i 8 dele.

Beskrivelse

Planken er hugget meget over spån Ca. 45 grader. Har den nederste profil linie bevaret og kun 3 klinknaglehuller kan ses. Indvendigt er høvlet kalfatningsrille. Dette X nr. 176 udspringer af X 126 fordi det ikke passer sammen med dette.

Fundnr: 177 Div. planke fragmenter.

Nåletræ/.

Løsfund.

Mål (cm) L: 8,0 >12,5 B: 1,5 >4,5 T:
0,2 >1,6

Ringe er 4 fragmenter.

Beskrivelse

1 er del af planke med noget der ligner høvlet kalf. rille. 2 er et stykke af planke underkant med et åreforløb der går meget over spån, der er også et klinknaglehul med hoved Ø= 2,5. 3 er et stykke af en plankeoverkant, med klinknaglehul Ø=7mm. kn.plade 2,8cm. 4 er et fragment af et skar. Dette X nr. 177 udspringer af X 126 fordi det ikke passer sammen med dette.

Fundnr: 178 Div. kiler og nagle.

Nåletræ.

Løsfund.

Mål (cm) L: 4,5 >7,0 B: 1,9 >2,2 + (L:
6,5 Ø= 2,1 >2,8).

Hele kiler og knækket nagle.

Beskrivelse

2 kiler, første smal og lang 1,9 x 7,0 tykkelse 0,0 >1,5 der er skåret kinder på alle 4 sider L: 3,3 > 4,5. Anden kile er bred og kort 2,2 x 4,5 tykkelse 0,0 >0,7. Naglen har stilk på Ø= 2,1 og et hoved på Ø= 2,8 der er aftryk af overgangen fra planke til bundstok, endvidere er det sidste af "flækken" fra kilen at se. Kun få facetter på hovedet, kile isat på tværs af åreforløb. Dette X nr. 178 udspringer af X 126 fordi det ikke passer sammen med dette.

Fundnr: 179 Textil

Sad mellem X96 og X97

Beskrivelse

Dette tekstil stammer fra X96 og X97. Er konserveret.

Tegningsliste

Tegningsnr.	Mål	Arkiv	Tekst
1481-TR-1	1:20	skuffe	Rekonstrueret tværsnit visende de bevarede bordforløb med øvrige planker stiplede ind, MG 1998
1481-TR-2	1:20	skuffe	Rekonstrueret tværsnit, MG 1998
1481-TR-3		skuffe	Principiel opstalt med rig
1481-TO-4	1:20	skuffe	Plan; løsfund over og under vrag. WK 050397
1481-TO-5	1:20	skuffe	Udgravningsplan. WK 050397
1481-TO-6	1:10	skuffe	Tværsnit; spant 1A. MG 120397
1481-TO-7	1:20	skuffe	Sydprofil i sydvesthjørne af hullet. JM 080997
1481-TO-8	ca. 1:20	skuffe	Skematisk plan. JM 230997
1481-TO-9	1:20	skuffe	Udgravningsplan. WK
1481-TO-10		skuffe	Opstalt, tværsnit A-A og B-B samt vandlinier for
1481-TO-11		skuffe	Opstalt af bådmodel
1481-TO-12		skuffe	Opstalter og plan af bådmodel
1481-TO-13		skuffe	Linietegning af bådmodel
1481-TO-14		skuffe	Linietegning af bådmodel; rekonstruktion
1481-TO-15	1:100	skuffe	Sejlrids, Morten Gøthche, 19.9.1997. Forlæg for 1481-Tr-3
1481-TO-16	1:10	skuffe	Rekonstrueret tværsnit
1481-TR-17	1:40	skuffe	Udgravningsplan, skitse, Morten Gøthche, 9.11.1997
1481-TR-18	1:1	skuffe	Opmåling af bådmodel, Morten Gøthche
1481-TR-18	1:50	skab	Udgravningsplan. Werner Karrasch
1481-TR-19	1:1	skuffe	Bådmodel, linietegning

Fotoliste

Billednummer	Billedtekst og fotograf
1480-Bd-33-08	Tildannede knoglestykker. Bennål. Skøjte x313. Werner Karrasch
1481-Bc-01-01	Klargøring til optagning af køl. Werner Karrasch
1481-Bc-01-02	Klargøring til optagning af køl. Werner Karrasch
1481-Bc-01-03	Skar på køl. Ender af kølbord og anden bordgang i Sb. Set fra for. Werner Karrasch
1481-Bc-01-04	Skar på køl. Ender af kølbord og anden bordgang i Sb. Set fra oven. Werner Karrasch
1481-Bc-01-05	Skar på køl. Ender af kølbord og anden bordgang i Sb. Set fra for. Werner Karrasch
1481-Bc-01-06	Skar på køl. Ender af kølbord og anden bordgang i Sb. Set fra oven. Werner Karrasch
1481-Bc-01-07	Kølen løftes. Werner Karrasch
1481-Bc-01-08	Kølen løftes. Werner Karrasch
1481-Bc-01-09	Kølen løftes. Werner Karrasch
1481-Bc-01-10	Køl set fra brudende lægges på bord. Werner Karrasch
1481-Bc-01-11	Nærbillede. Brudende af køl. Werner Karrasch
1481-Bc-01-12	Køl set fra brudende. Werner Karrasch
1481-Bc-01-13	Køl set fra for. Werner Karrasch
1481-Bc-01-14	Køl set fra for. Werner Karrasch
1481-Bc-01-15	x71 Modelbåd. Werner Karrasch
1481-Bc-01-16	x71 Modelbåd. Werner Karrasch
1481-Bc-01-17	x71 Modelbåd. Werner Karrasch
1481-Bc-01-18	x71 Modelbåd. Werner Karrasch
1481-Bc-01-19	Nærbillede af kølbord, inderside. Werner Karrasch
1481-Bc-01-20	Nærbillede af inderside af kølbord. Werner Karrasch
1481-Bc-01-21	Nærbillede af inderside af kølbord. Sko x73 nederst i billedet. Werner Karrasch
1481-Bc-01-22	Nærbillede af kølbord skar efter optagelse. Werner Karrasch
1481-Bc-01-23	Afvaskning af planker efter optagelse. Werner Karrasch
1481-Bc-01-24	Afvaskning af planker efter optagelse. Werner Karrasch
1481-Bc-01-25	Afvaskning af planker efter optagelse. Werner Karrasch
1481-Bc-02-01	Fundmodtagelsen. Werner Karrasch
1481-Bc-02-02	Fundmodtagelsen. Werner Karrasch
1481-Bc-02-03	x22, bordplanke med huggespor og kalfatring. Nærbillede. Werner Karrasch
1481-Bc-02-04	x22, bordplanke med huggespor og kalfatring. Nærbillede. Werner Karrasch
1481-Bc-02-05	x22, bordplanke med huggespor og kalfatring. Nærbillede. Werner Karrasch
1481-Bc-02-06	x22, bordplanke med huggespor og kalfatring. Nærbillede. Werner Karrasch
1481-Bc-02-07	x22, bordplanke med huggespor og kalfatring. Nærbillede. Werner Karrasch
1481-Bc-02-08	x22, bordplanke med huggespor og kalfatring. Nærbillede. Werner Karrasch
1481-Bc-02-09	Bladskar med naglehuller. Werner Karrasch
1481-Bc-02-10	Bladskar med naglehuller. Werner Karrasch
1481-Bc-02-11	Bladskar med naglehuller. Werner Karrasch
1481-Bc-02-12	Bordplanke med hugspor. Evt. kalfatring i flække. Nærbillede. Werner Karrasch
1481-Bc-02-13	Bordplanke med hugspor. Evt. kalfatring i flække. Nærbillede. Werner Karrasch
1481-Bc-03-01	Bord med aftryk af naglehoved. Werner Karrasch
1481-Bc-03-02	Bord med aftryk af naglehoved. Werner Karrasch
1481-Bc-03-03	Skureliste x95. Werner Karrasch
1481-Bc-03-04	Kalfatring i reparation. Werner Karrasch

1481-Bc-03-05 Kalfatring i reparation. Werner Karrasch
 1481-Bc-03-06 Kalfatring i reparation. Werner Karrasch
 1481-Bc-03-07 Kalfatring på skarring. Werner Karrasch
 1481-Bc-03-08 Kalfatring på skarring. Werner Karrasch
 1481-Bc-03-09 Kalfatring på skarring. Werner Karrasch
 1481-Bc-03-11 Nærbillede af afslutning skureliste x95 på bord. Werner Karrasch
 1481-Bc-03-12 Nærbillede af afslutning skureliste x95 på bord. Werner Karrasch
 1481-Bc-03-13 Kalfatring på skarring. Werner Karrasch
 1481-Bc-03-14 Trænagle fra naglehul liggende ved siden af hullet. Werner Karrasch
 1481-Bc-03-15 Trænagle fra naglehul liggende ved siden af hullet. Werner Karrasch
 1481-Bc-03-16 Nærbillede af naglehul med forsænkning for træaglehoved. Werner Karrasch
 1481-Bc-03-17 Dendroprøve af x26. Werner Karrasch
 1481-Bc-03-18 Dendroprøve af x26. Werner Karrasch
 1481-Bc-03-19 Person - Svend Rieck? Werner Karrasch
 1481-Bc-03-20 Dendroprøve af x26. Werner Karrasch
 1481-Bc-03-22 Skarring med kalfatring. Werner Karrasch
 1481-Bc-03-23 Skarring med kalfatring. Werner Karrasch
 1481-Bc-03-24 Skarring med kalfatring. Werner Karrasch
 1481-Bc-03-28 Bord med kalfatringmateriale fra reparationsliste over flække. Werner Karrasch
 1481-Bc-03-29 Nærbillede af kalfatringmateriale fra reparationsliste over flække. Werner Karrasch
 1481-Bc-03-30 Nærbillede af kalfatringmateriale fra reparationsliste over flække. Werner Karrasch
 1481-Bc-03-31 Nærbillede af kalfatringmateriale fra reparationsliste over flække. Werner Karrasch
 1481-Bc-03-32 Nærbillede af kalfatringmateriale fra reparationsliste over flække. Werner Karrasch
 1481-Bc-03-33 Nærbillede af kalfatringmateriale fra reparationsliste over flække samt forsænket naglehul. Werner Karrasch
 1481-Bc-03-34 Ivan ved sin computer. Werner Karrasch
 1481-Bc-03-35 Ivan ved sin computer. Werner Karrasch
 1481-Bc-03-36 Ivan ved sin computer. Werner Karrasch
 1481-Bc-03-37 Computerskærm med oplysninger om x43. Werner Karrasch
 1481-Bc-03-38 Werner Karrasch ved fotoregistrering. Werner Karrasch
 1481-Bc-04-01 X41, Smalt, aflangt træstykke.
 1481-Bc-04-02 X41, Smalt, aflangt træstykke.
 1481-Bc-04-03 X66, fartøjsdel.
 1481-Bc-04-04 x94, sekskantet stykke med hul i midten.
 1481-Bc-04-05 x120, Spanttopfragment
 1481-Bc-04-06 x51, træknude
 1481-Bc-04-07 x136, spanttop
 1481-Bc-04-08 x69, spantfragment
 1481-Bc-04-09 x82, spantfragment
 1481-Bc-04-10 x82, spantfragment
 1481-Bc-04-11 x167, bordplankefragment?
 1481-Bc-04-12 x114, små trædele, bord.
 1481-Bc-04-13 x165, del af bord.
 1481-Bc-04-14 x13, spantfragment
 1481-Bc-04-15 x160, bordplankefragment
 1481-Bc-04-16 x154, bordplankefragment

1481-Bc-04-17	x164, bordplankefragment
1481-Bc-04-18	x52, bordplankefragment
1481-Bc-04-19	x127, bordplankekant
1481-Bc-04-20	x161, bordplankefragment
1481-Bc-04-21	x155, bordplankefragment
1481-Bc-04-22	x6, spantfragment?
1481-Bc-04-23	x57, bundstokfragment
1481-Bc-04-24	x115
1481-Bc-04-25	x83, reparationslap
1481-Bc-04-26	x158, bordplankefragment
1481-Bc-04-27	x166, spanttopfragment
1481-Bc-04-28	x147, kile
1481-Bc-04-29	x147, kile
1481-Bc-04-30	x117, brudstykker af bordplanke
1481-Bc-04-31	x107, spantfragment
1481-Bc-04-32	x42, små træstumper fra pæl
1481-Bc-04-33	x21, små fragmenter af bord
1481-Bc-04-34	x104, bordplankefragmenter
1481-Bc-04-35	x 170, bordplankefragment, overkant
1481-Bc-04-36	x128, små træstykker fra bord og spanter
1481-Bc-06-01	x27, bord, oversigt.
1481-Bc-06-02	x27, bord, detail.
1481-Bc-06-03	x27, bord, detail.
1481-Bc-06-04	x27, bord, detail.
1481-Bc-06-19	x29 bord med høvlspor.
1481-Bc-06-20	x29 bord med høvlspor.
1481-Bc-06-21	x29 bord med høvlspor.
1481-Bc-06-22	x29 bord med høvlspor.
1481-Bc-06-23	x29 bord med høvlspor.
1481-Bc-06-24	x29 bord med høvlspor.
1481-Bc-06-25	x29 bord med høvlspor.
1481-Bc-06-26	x29 bord med høvlspor.
1481-Bc-06-27	x29 bord med høvlspor.
1481-Bc-06-28	x29 bord med kile og naglehul for udvendig skureliste.
1481-Bc-06-29	x29 bord med kile og naglehul for udvendig skureliste.
1481-Bc-06-30	x29 bord med kile og naglehul for udvendig skureliste.
1481-Bc-06-31	x29 Bord, set på langs, flækket.
1481-Bc-06-32	x29 Bord, set på langs, flækket..
1481-Bc-06-33	x29 Bord, set på langs, flækket.
1481-Bc-07-01	Skilt: NMU 1481 x34
1481-Bc-07-02	x34, spant, detail.
1481-Bc-07-03	x34, spant, detail.
1481-Bc-07-04	x34, spant, detail.
1481-Bc-07-05	x34, spant, detail.
1481-Bc-07-06	x34, spant, oversigt..
1481-Bc-07-07	x34, spant, detail.
1481-Bc-07-08	x34, spant, detail.
1481-Bc-07-09	x34, spant, detail.
1481-Bc-07-10	x34, spant, detail.

1481-Bc-07-11	x34, spant, detail.
1481-Bc-07-12	x34, spant, detail.
1481-Bc-07-13	x34, spant, detail.
1481-Bc-07-14	x34, spant, detail.
1481-Bc-07-15	x34, spant, detail.
1481-Bc-07-16	x34, spant, detail.
1481-Bc-07-17	x122, fartøjsdel.
1481-Bc-07-18	x122, fartøjsdel.
1481-Bc-07-19	x122, fartøjsdel.
1481-Bc-07-20	x130, del af køl.
1481-Bc-07-21	x130, del af køl.
1481-Bc-07-22	x130, del af køl.
1481-Bc-07-23	x31, del af spant.
1481-Bc-07-24	x31, del af spant.
1481-Bc-07-25	x43a, reparationslap
1481-Bc-07-26	x60, reparationslap eller smal bordplanke
1481-Bc-07-27	x60, reparationslap eller smal bordplanke
1481-Bc-07-28	x117, bord.
1481-Bc-07-29	x40, del af bite
1481-Bc-07-30	x40, del af bite
1481-Bc-07-31	x40, del af bite
1481-Bc-07-32	x35, del af bundstok
1481-Bc-07-33	x35, del af bundstok
1481-Bc-07-34	x33, bundstok
1481-Bc-07-35	x33, bundstok
1481-Bc-07-36	x33, bundstok
1481-Bc-07-37	x33, bundstok
1481-Bc-08-01	x113, bord.
1481-Bc-08-02	x113, bord.
1481-Bc-08-03	x113, bord.
1481-Bc-08-04	x20b, bord.
1481-Bc-08-05	x62, bord.
1481-Bc-08-06	nærbillede af aftryk af naglehoved med 8 knopper, form. på x62
1481-Bc-08-07	x19, del af bord/reparationsbord
1481-Bc-08-08	x25, bord.
1481-Bc-08-09	x25, bord, detail.
1481-Bc-08-10	x25, bord, detail.
1481-Bc-08-11	x26, bord, oversigt.
1481-Bc-08-12	x26, bord, detail.
1481-Bc-08-13	x26, bord, detail.
1481-Bc-08-14	x26, bord, detail.
1481-Bc-08-15	x43b, reparationslap
1481-Bc-08-16	x21, bord.
1481-Bc-08-17	x21, bord, detail.
1481-Bc-08-18	x21, bord, detail.
1481-Bc-08-19	x21, bord, detail.
1481-Bc-08-20	x21, bord, detail.
1481-Bc-08-21	x21, bord, detail.
1481-Bc-08-22	x27, del af bord.

1481-Bc-08-23	x27, del af bord.
1481-Bc-08-24	x135, reparationsbræt, oversigt.
1481-Bc-08-25	x135, reparationsbræt.
1481-Bc-08-26	x135, reparationsbræt.
1481-Bc-08-27	x168, bordfragment, overkant.
1481-Bc-08-28	x 16, del af bord.
1481-Bc-08-29	x 96, bordfragment, underkant
1481-Bc-08-30	x 96, bordfragment, underkant. Detail.
1481-Bc-08-31	x 96, bordfragment, underkant. Detail.
1481-Bc-08-32	x 96, bordfragment, underkant. Detail.
1481-Bc-08-33	x 20, bord.
1481-Bc-08-34	x 20, bord.
1481-Bc-08-35	x 20, bord.
1481-Bc-08-36	x 27, bord.
1481-Bc-09-01	Skilt: Roskilde havn, vrag 5.
1481-Bc-09-02	x129, bord.
1481-Bc-09-03	x129, bord.
1481-Bc-09-04	x129, bord.
1481-Bc-09-05	x129, bord. Detail, hugspor i den ene ende.
1481-Bc-09-06	x129, bord. Detail, hugspor i den ene ende.
1481-Bc-09-07	x97, reparationslap
1481-Bc-09-08	x79 og x24, bord.
1481-Bc-09-09	x79 og x24, bord. Nærbillede af de to stykker sat sammen.
1481-Bc-09-10	Nærbillede af hugspor på bord.
1481-Bc-09-11	Nærbillede af hugspor på bord.
1481-Bc-09-12	Nærbillede af hugspor på bord.
1481-Bc-09-13	x29, bord.
1481-Bc-09-14	x38, V-formet spant/bovbånd
1481-Bc-09-15	x38, V-formet spant/bovbånd
1481-Bc-09-16	x39, bundstokfragment.
1481-Bc-09-17	x39, bundstokfragment.
1481-Bc-09-18	x39, bundstokfragment.
1481-Bc-09-19	x39, bundstokfragment.
1481-Bc-09-20	x36, del af spant.
1481-Bc-09-21	x36, del af spant.
1481-Bc-09-22	x36, del af spant.
1481-Bc-09-23	x36, del af spant.
1481-Bc-09-24	x88, reparationslap
1481-Bc-09-25	x88, reparationslap
1481-Bc-09-26	x109, reparationslap
1481-Bc-09-27	x75, reparationslap
1481-Bc-09-28	x32, spant.
1481-Bc-09-29	x32, spant.
1481-Bc-09-30	x32, spant.
1481-Bc-09-31	x32, spant. Detail.
1481-Bc-09-32	x32, spant. Detail.
1481-Bc-09-33	x34, spant.
1481-Bc-09-34	x34, spant.
1481-Bc-09-35	x34, spant.

1481-Bc-09-36	x34, spant. Detail.
1481-Bc-10-01	x156, stump af skar.
1481-Bc-10-02	x153, bordplankeoverkant, fem små træstykker.
1481-Bc-10-03	x119, spanttop med trænagle.
1481-Bc-10-04	x129, bordfragmenter, seks små træstykker.
1481-Bc-10-05	x137, en masse små træstykker.
1481-Bc-10-06	x152, træstykker fra et bord, overkant
1481-Bc-10-07	x58, bordplankefragment, overkant
1481-Bc-10-08	x169, bordplankeoverkant
1481-Bc-10-09	x159, borplankefragment, kant.
1481-Bc-10-10	x111, reparationsliste.
1481-Bc-10-11	x106, tolv små træstykker.
1481-Bc-10-12	x174, træstykke.
1481-Bc-10-13	x173, genstand med ukendt funktion
1481-Bc-10-14	x172, spantfragment
1481-Bc-10-15	x171, spanttop
1481-Bc-10-16	x149, del af bord.
1481-Bc-10-17	x150, reparationslap.
1481-Bc-10-18	x42, pæl.
1481-Bc-10-19	x61, reparationslap/bord
1481-Bc-10-20	x61, reparationslap/bord
1481-Bc-10-21	x29, bord.
1481-Bc-10-22	x29, ene ende af bord.
1481-Bc-10-23	x29, ene ende af bord.
1481-Bc-10-24	x29, ene ende af bord.
1481-Bc-10-25	x29, ene ende af bord.
1481-Bc-10-26	x22, bord.
1481-Bc-10-27	x22, bord.
1481-Bc-10-28	x22, bord, detail.
1481-Bc-10-29	x22, bord, detail.
1481-Bc-10-30	x22, bord, detail.
1481-Bc-10-31	x22, bord, detail.
1481-Bc-10-32	x28, bord.
1481-Bc-10-33	x28, bord, detail.
1481-Bc-10-34	x28, bord, detail.
1481-Bc-10-35	x28, bord, detail af område med naglehuller.
1481-Bc-10-36	x28, bord, detail af område med naglehuller med trænagler.
1481-Bd-01-01	Forskib set fra agter. Werner Karrasch
1481-Bd-01-02	Forskib set fra agter. Werner Karrasch
1481-Bd-01-03	Forskib set fra agter. Werner Karrasch
1481-Bd-01-04	Forskib set fra agter. Werner Karrasch
1481-Bd-01-05	Forskib set fra agter. Werner Karrasch
1481-Bd-01-06	Forskib set fra agter. Werner Karrasch
1481-Bd-01-07	Nærbillede af bord og afbrækket kant af bord. Aftryk efter bundstok. Werner Karrasch
1481-Bd-01-08	Tovværk. Werner Karrasch
1481-Bd-01-09	Tovværk og flig af bundstok. Nærbillede. Werner Karrasch
1481-Bd-01-10	Bundstok med sandspor. Werner Karrasch
1481-Bd-01-11	Skarring. Nærbillede. Werner Karrasch

1481-Bd-01-12 Vrag set fra for. Werner Karrasch
 1481-Bd-01-13 Vrag set fra for. Werner Karrasch
 1481-Bd-01-14 Vrag set fra for. Werner Karrasch
 1481-Bd-01-15 Vrag set fra for. Werner Karrasch
 1481-Bd-01-16 Vraget fugtes og renses op. Jens Ulriksen. Werner Karrasch
 1481-Bd-01-17 Vraget renses op. Jens Ulriksen i baggrunden vander vrag 4. Werner Karrasch
 1481-Bd-01-18 Jens Ulriksen ved vraget. Werner Karrasch
 1481-Bd-01-19 Vraget oprenses. Jens Ulriksen i baggrunden. Werner Karrasch
 1481-Bd-01-20 Vraget oprenses. Jens Ulriksen i baggrunden. Werner Karrasch
 1481-Bd-02-01 Spuling og oprensning af vraget. Werner Karrasch
 1481-Bd-02-02 Rensning af bundstok og bord med aftryk efter bundstok. Werner Karrasch
 1481-Bd-02-03 Rensning af bundstok og bord med aftryk efter bundstok. Werner Karrasch
 1481-Bd-02-04 Muslingskaller under vrag. Werner Karrasch
 1481-Bd-02-05 Huggespor i bordplanke Bb forskib. Werner Karrasch
 1481-Bd-02-06 Huggespor i bordplanke Bb forskib. Werner Karrasch
 1481-Bd-02-07 Forskib set fra agter. Werner Karrasch
 1481-Bd-02-08 Fjordbund under vrag. Muslinger, knogler, snor / tovværk, brædt. Werner Karrasch
 1481-Bd-02-09 Fjordbund under vrag. Muslinger, knogler, snor / tovværk, brædt. Werner Karrasch
 1481-Bd-02-10 Fjordbund under vrag. Muslinger, knogler, snor / tovværk. Werner Karrasch
 1481-Bd-02-11 Tildannet stykke træ, brædt på fjordbund under vrag. Werner Karrasch
 1481-Bd-02-12 Tildannet stykke træ, brædt på fjordbund under vrag. Werner Karrasch
 1481-Bd-02-13 Bordplanke med skureliste. Werner Karrasch
 1481-Bd-02-14 Tildannede træstykker på fjordbunden under vraget. Werner Karrasch
 1481-Bd-02-15 Tildannede træstykker på fjordbunden under vraget. Werner Karrasch
 1481-Bd-02-16 Tildannede træstykker på fjordbunden under vraget. Werner Karrasch
 1481-Bd-02-17 Kølen løftes op. Morten Gøthche. Werner Karrasch
 1481-Bd-02-18 Kølen løftes op. Morten Gøthche. Werner Karrasch
 1481-Bd-02-19 Kølen liggende på indpakkingsbord set fra brudende. Morten Gøthche, Tom Nicolajsen. Werner Karrasch
 1481-Bd-02-20 Tom Nicolajsen spuler kølen. Werner Karrasch
 1481-Bd-03-01 Pæl slået gennem skibsbund. Werner Karrasch
 1481-Bd-03-02 Skarring med aftryk efter kvadratiske klinkplader. Werner Karrasch
 1481-Bd-03-03 Skarring med aftryk efter kvadratiske klinkplader. Werner Karrasch
 1481-Bd-03-04 Sko på fjordbunden under vrag. Werner Karrasch
 1481-Bd-03-05 Sko på fjordbunden under vrag. Werner Karrasch
 1481-Bd-03-06 Tovværk med knude på fjordbunden under vraget. Werner Karrasch
 1481-Bd-03-07 Oprensning. Anders Gertz og Svend Rieck? Werner Karrasch
 1481-Bd-03-08 Læder, knogler og tovværk på fjordbunden under vraget. Werner Karrasch
 1481-Bd-03-09 Bådmodel fundet ved vrag. Werner Karrasch
 1481-Bd-03-10 Bådmodel fundet ved vrag. Werner Karrasch
 1481-Bd-03-11 Skarring. Werner Karrasch
 1481-Bd-03-12 Tovværk. Werner Karrasch
 1481-Bd-03-13 Klampe og andre tildannede træstykker fundet ved vraget. Werner Karrasch
 1481-Bd-03-14 Jochen Meyer udgraver agterskib på indersiden af spunsvæg. Werner Karrasch
 1481-Bd-03-15 Køl og kølbord i agterskib. Werner Karrasch
 1481-Bd-03-16 Køl og kølbord i agterskib. Werner Karrasch
 1481-Bd-03-17 Køl og kølbord i agterskib. Werner Karrasch
 1481-Bd-03-18 Bb kølbord og anden bordgangs anlæg mod spunsvæg. Werner Karrasch
 1481-Bd-03-19 Nærbillede. Agterste ende af Bb kølbord og køl set fra Sb. Werner Karrasch

1481-Bd-03-20 Nærbillede. Agterste ende af Sb kølbord med land og nittehuller. Set fra Bb. Werner Karrasch

1481-Bd-04-01 Tom Christensen (ROM) ved udgravningen af forskibet. Werner Karrasch

1481-Bd-04-02 Forskib af vraget set fra for. Werner Karrasch

1481-Bd-04-03 Forskib set fra agter. Werner Karrasch

1481-Bd-04-04 Forskib set fra agter. Werner Karrasch

1481-Bd-04-05 Billede 14249/22 forefindes pt. ikke i arkivet. Werner Karrasch

1481-Bd-04-06 Forskib set fra agter. Werner Karrasch

1481-Bd-04-07 Bundstokke i forskib set skråt oppe fra agter. Werner Karrasch

1481-Bd-04-08 Keramik på fjordbunden under vraget. Werner Karrasch

1481-Bd-04-09 Bundstok med sandspor på bære. Werner Karrasch

1481-Bd-04-10 Tovværk. Werner Karrasch

1481-Bd-04-11 x48 tilspidset pind. x50 vidje med knude. Werner Karrasch

1481-Bd-04-12 Nærbillede af bord og afbrækket kant af bord. Aftryk efter bundstok. Werner Karrasch

1481-Bd-04-13 Nærbillede. Tovværk, bådmodel, nøddeskal. Werner Karrasch

1481-Bd-04-14 Forskib set fra for. Werner Karrasch

1481-Bd-04-15 Løstliggende bundstok med sandspor i forskib set fra oven. Werner Karrasch

1481-Bd-04-16 Oprensning i forskibet. Tom Christensen (ROM). Werner Karrasch

1481-Bd-04-17 Nærbillede. Skarring. Werner Karrasch

1481-Bd-04-18 Nærbillede af bordplanke med aftryk efter bundstok og kvadratiske nitteplader. Werner Karrasch

1481-Bd-04-19 Forskib set skråt oppe fra for. Werner Karrasch

1481-Bd-04-20 Nærbillede af bordplanke med aftryk efter bundstok. Werner Karrasch

1481-Bd-05-01 Nærbillede. Skar. Werner Karrasch

1481-Bd-05-02 Bundstokke i forskib. Werner Karrasch

1481-Bd-05-03 Bundstokke i forskib. Werner Karrasch

1481-Bd-05-04 Forskib set fra agter. Oprensning. Werner Karrasch

1481-Bd-05-05 Forskib set fra agter. Oprensning. Werner Karrasch

1481-Bd-05-06 Forskib set fra agter. Oprensning. Werner Karrasch

1481-Bd-05-07 Forskib set fra agter. Oprensning. Werner Karrasch

1481-Bd-05-08 Forskib set fra agter. Oprensning. Werner Karrasch

1481-Bd-05-09 Oprensning i forskibet. Werner Karrasch

1481-Bd-05-10 Muslingskaller på fjordbunden under vraget. Werner Karrasch

1481-Bd-05-11 Vraget vandes. Werner Karrasch

1481-Bd-05-12 Bundstokkene i forskibet set fra agter. Werner Karrasch

1481-Bd-05-13 Fjordbund under vrag. Muslinger, læder, snor / tovværk. Werner Karrasch

1481-Bd-05-14 Fjordbund under vrag. Muslinger, læder, snor / tovværk, brædt. Werner Karrasch

1481-Bd-05-15 Bræt fundet på fjordbunden under vraget. Werner Karrasch

1481-Bd-05-16 Fjordbund under vrag. Muslinger, læder, snor / tovværk. Werner Karrasch

1481-Bd-05-17 Fjordbund under vrag. Muslinger, læder, snor / tovværk, brædt. Werner Karrasch

1481-Bd-05-18 Bordplanke og skureliste spules på pakkebord. Werner Karrasch

1481-Bd-05-19 Nærbillede af enderne af bordplanke og skureliste. Werner Karrasch

1481-Bd-05-20 Bordplanke og skureliste på pakkebord. Werner Karrasch

1481-Bd-06-01 Bræt fundet under vraget. x94. Werner Karrasch

1481-Bd-06-02 Bræt fundet under vraget. x94. Werner Karrasch

1481-Bd-06-03 Kølen løftes op. Morten Gøthche. Werner Karrasch

1481-Bd-06-04 Skarring i bordplanke. Nærbillede. Werner Karrasch

1481-Bd-06-05 Kølen løftes op. Morten Gøthche. Werner Karrasch

1481-Bd-06-06 Kølen løftes op. Morten Gøthche. Werner Karrasch
 1481-Bd-06-07 Kølen set fra brudende lagt på bukke. Werner Karrasch
 1481-Bd-06-08 Kølen renses af. Tom Nicolajsen. Werner Karrasch
 1481-Bd-06-09 Nærbillede. Hjørne af bordplanke med skar og land. Werner Karrasch
 1481-Bd-06-10 Nærbillede. Hjørne af bordplanke med skar og land. Werner Karrasch
 1481-Bd-06-11 Nærbillede. Hjørne af bordplanke med skar og land. Werner Karrasch
 1481-Bd-06-12 Nærbillede. Bladskar. Werner Karrasch
 1481-Bd-06-13 Nærbillede. Bladskar. Werner Karrasch
 1481-Bd-06-14 Bordplanke bæres op. Werner Karrasch
 1481-Bd-06-15 Sko x73 fundet under vrag. Werner Karrasch
 1481-Bd-06-16 Tovværk fundet under vrag. Werner Karrasch
 1481-Bd-06-17 Tovværk fundet under vrag. Werner Karrasch
 1481-Bd-06-18 Anders Geertz og Tom Nicolajsen gennemgraver sandet under vraget. Werner Karrasch
 1481-Bd-06-19 Tovværk og læder fundet under vrag. Werner Karrasch
 1481-Bd-06-20 Tildannede træstykker. Pløk? Werner Karrasch
 1481-Bd-07-02 Svend Rieck, Anders Geertz, Lars Killdorff, Tom Nicolajsen, Morten Gøthche, ?, Anton Englert, ?. Werner Karrasch
 1481-Bd-07-03 Bådmodel fundet ved vrag. Werner Karrasch
 1481-Bd-07-04 Bådmodel fundet ved vrag. Werner Karrasch
 1481-Bd-07-05 Bådmodel fundet ved vrag. Werner Karrasch
 1481-Bd-07-06 Underside af planke. Werner Karrasch
 1481-Bd-07-07 Underside af planke. Werner Karrasch
 1481-Bd-07-08 Nærbillede. Bladskar. Werner Karrasch
 1481-Bd-07-09 Bordplanke fikseres på bære før transport. Lars Kildorf. Werner Karrasch
 1481-Bd-07-10 Tovværk fundet under vrag. Werner Karrasch
 1481-Bd-07-11 Tovværk fundet under vrag. Werner Karrasch
 1481-Bd-07-12 Tovværk fundet under vrag. Werner Karrasch
 1481-Bd-07-13 Spantdele og plankefragmenter gøres klar til transport. Lars Kildorf og Tom Nicolajsen. Werner Karrasch
 1481-Bd-07-14 Køl og kølbord med bordhalse i agterskib. Werner Karrasch
 1481-Bd-07-15 Køl og kølbord med bordhalse set fra agter. Werner Karrasch
 1481-Bd-07-16 Køl og kølbord med bordhalse i agterskib. Werner Karrasch
 1481-Bd-07-17 Nærbillede. Reparation i kølbord bagbord side ved spunsvæg. Werner Karrasch
 1481-Bd-07-18 Nærbillede. Reparation i kølbord bagbord side ved spunsvæg. Werner Karrasch
 1481-Bd-07-19 Bordhalse i agterskib set fra oven. Werner Karrasch
 1481-Bd-07-20 Bordhalse i agterskib set fra oven. Werner Karrasch
 1481-Bd-08-01 Bordhals bagbord agter, agterende af køl med skar, tildannede træstykker, klampe x122. Werner Karrasch
 1481-Bd-08-02 Bordhals bagbord agter, agterende af køl med skar, tildannede træstykker, klampe x122. Werner Karrasch
 1481-Bd-08-03 Klampe x122. Werner Karrasch
 1481-Bd-08-04 Klampe x122. Werner Karrasch
 1481-Bd-08-05 Klampe x122. Werner Karrasch
 1481-Bd-08-06 Jochen Meyer renses op i agterskib af vraget. Werner Karrasch
 1481-Bd-08-07 Kølende, kølbord med bordhalse i agterskib set fra oven. Werner Karrasch
 1481-Bd-08-08 Kølende, kølbord med bordhalse i agterskib set fra oven. Werner Karrasch
 1481-Bd-08-09 Kølende, kølbord med bordhalse i agterskib set fra oven. Werner Karrasch
 1481-Bd-08-10 Bagbord kølbord med bordhals og 2. bordgang i agterskib set fra Styrbord. Werner Karrasch

1481-Bd-08-11	Nærbillede. Reparation i Bagbord kølbord ved spunsvæg. Werner Karrasch
1481-Bd-08-12	Nærbillede. Aftryk efter bundstok i kølbord og 2. bordgang. Werner Karrasch
1481-Bd-08-13	Nærbillede. Aftryk efter bundstok i køl, kølbord og 2. bordgang. Werner Karrasch
1481-Bd-08-14	Nærbillede. Agterste kølskar og bagbord agter bordhals set fra styrbord. Werner Karrasch
1481-Bd-08-15	Nærbillede. Styrbord agter bordhals set fra bagbord. Werner Karrasch
1481-Bd-08-16	Køl og kølbord i agterskib set fra agter. Kølskar og bordhalse nederst i billedet. Werner Karrasch
1481-Bd-08-17	Køl og kølbord i agterskib set fra agter. Kølskar og bordhalse nederst i billedet. Werner Karrasch
1481-Bd-08-18	Køl og kølbord i agterskib set fra agter. Kølskar og bordhalse nederst i billedet. Werner Karrasch
1481-Bd-08-19	Køl og kølbord i agterskib set fra agter. Kølskar og bordhalse nederst i billedet. Werner Karrasch
1481-Bd-08-20	Køl og kølbord i agterskib set fra agter. Kølskar og bordhalse nederst i billedet. Werner Karrasch
1481-Bd-09-01	Køl og kølbord i agterskib set fra agter. Kølskar og bordhalse nederst i billedet. Werner Karrasch
1481-Bd-09-02	Køl og kølbord i agterskib set fra agter. Kølskar og bordhalse nederst i billedet. Werner Karrasch
1481-Bd-09-03	Køl og kølbord i agterskib set fra agter. Kølskar og bordhalse nederst i billedet. Werner Karrasch
1481-Bd-10-02	Opmåling af skibsmodel. Morten Gøthche
1481-Bd-10-03	Opmåling af skibsmodel. Morten Gøthche
1481-Bd-10-04	Opmåling af skibsmodel. Morten Gøthche
1481-Bd-10-05	Opmåling af skibsmodel. Morten Gøthche
1481-Bd-10-06	Opmåling af skibsmodel. Morten Gøthche
1481-Bd-10-07	Opmåling af skibsmodel. Morten Gøthche
1481-Bd-10-08	Opmåling af skibsmodel. Morten Gøthche
1481-Bd-10-09	Opmåling af skibsmodel. Morten Gøthche
1481-Bd-10-10	Opmåling af skibsmodel. Morten Gøthche
1481-Bd-10-11	Opmåling af skibsmodel. Morten Gøthche
1481-Bd-10-12	Opmåling af skibsmodel. Morten Gøthche
1481-Bd-10-13	Opmåling af skibsmodel. Morten Gøthche
1481-Bd-10-14	Opmåling af skibsmodel. Morten Gøthche
1481-Bd-10-15	Bådmodel. Morten Gøthche
1481-Bd-10-16	Bådmodel. Morten Gøthche
1481-Bd-10-17	Bådmodel. Morten Gøthche
1481-Bd-10-18	Bådmodel. Morten Gøthche
1481-Bd-10-19	Bådmodel. Morten Gøthche
1481-Bd-10-20	Bådmodel. Morten Gøthche
1481-Bd-10-21	Bådmodel. Morten Gøthche
1481-Bd-10-22	Bådmodel. Morten Gøthche
1481-Bd-10-23	Bådmodel. Morten Gøthche
1481-Bd-10-24	Bådmodel. Morten Gøthche
1481-Bd-10-25	Bådmodel. Morten Gøthche
1481-Bd-10-26	Bådmodel. Morten Gøthche
1481-Bd-10-27	Bådmodel. Morten Gøthche
1481-Bd-10-28	Bådmodel. Morten Gøthche
1481-Bd-10-29	Bådmodel. Morten Gøthche

1481-Bd-10-30	Bådmodel. Morten Gøthche
1481-Bd-10-31	Bådmodel. Morten Gøthche
1481-Bd-10-32	Bådmodel. Morten Gøthche
1481-Bd-10-33	Bådmodel. Morten Gøthche
1481-Bd-11-01	Bådmodel. Morten Gøthche
1481-Bd-11-02	Bådmodel. Morten Gøthche
1481-Bd-11-03	Bådmodel. Morten Gøthche
1481-Bd-11-04	Bådmodel. Morten Gøthche
1481-Bd-11-05	Bådmodel. Morten Gøthche
1481-Bd-11-06	Tov in situ. Morten Gøtche
1481-Bd-11-07	x 6 in situ. Morten Gøtche
1481-Bd-11-08	Tov in situ. Morten Gøtche
1481-Bd-11-09	Tov in situ. Morten Gøtche
1481-Bd-11-10	Tov in situ. Morten Gøtche
1481-Bd-11-11	Del af spant ? X 1. Morten Gøtche
1481-Bd-11-12	Træstage fundet under vraget, liggende in situ. Morten Gøtche
1481-Bd-12-01	Skureliste x95 på bord x29
1481-Bd-12-02	Skureliste x95 på bord x29
1481-Bd-12-03	Skureliste x95 på bord x29
1481-Bd-12-04	Skureliste x95 på bord x29
1481-Bd-12-05	Skureliste x95 på bord x29
1481-Bd-12-06	Skureliste x95 på bord x29
1481-Bd-12-07	Bord x30
1481-Bd-12-08	Bord x30
1481-Bd-12-09	Bord x30
1481-Bd-12-10	Dendroprøve
1481-Bd-12-11	Muligt bovbånd x38 liggende i vandbassin på arkæologisk værksted.
1481-Bd-12-12	Muligt bovbånd x38 liggende i vandbassin på arkæologisk værksted.
1481-Bd-12-13	Skibsdele i vandbassin på arkæologisk værksted. Fisk.
1481-Bd-12-14	Skibsdele i vandbassin på arkæologisk værksted. Fisk.
1481-Bd-12-15	Skibsdele i vandbassin på arkæologisk værksted. Fisk.
1481-Bd-12-16	Fisk i bassin.
1481-Bd-12-17	Skibsdele i vandbassin på arkæologisk værksted. Fisk.
1481-Bd-12-18	Skibsdele i vandbassin på arkæologisk værksted. Fisk.
1481-Bd-12-19	Optegning af genstande på arkæologisk værksted.
1481-Bd-12-20	Skibsdele i vandbassin på arkæologisk værksted. Fisk.
1481-Bd-13-01	Oversigt over vraget, spanter og vrag. Werner Karrasch
1481-Bd-13-02	Oversigt over vraget, spanter og vrag. Werner Karrasch
1481-Bd-13-03	Detalje omkring en sektion, to spanter mm. Werner Karrasch
1481-Bd-13-04	Oversigt over vrag, enkelte spanter ligger endnu på bordene. Werner Karrasch
1481-Bd-13-05	Oversigt over vrag, enkelte spanter ligger endnu på bordene. Werner Karrasch
1481-Bd-13-06	Oversigt over vrag, enkelte spanter ligger endnu på bordene. Werner Karrasch
1481-Bd-13-07	Afvaskning af optagne skibsdele. Werner Karrasch
1481-Bd-13-08	Detalje omkring spanter og bord. Werner Karrasch
1481-Bd-13-09	Vraget holdes vådt. Werner Karrasch
1481-Bd-13-10	Afvaskning af optagne skibsdele. Werner Karrasch
1481-Bd-13-11	Oversigt over vraget, kun ét spant ligger tilbage. Werner Karrasch
1481-Bd-13-12	Oversigt over vraget, kun fire spant ligger tilbage. Werner Karrasch
1481-Bd-14-01	Bådmodel. Werner Karrasch

1481-Bd-14-02	Oversigtstegning af vraget. Werner Karrasch
1481-Bd-14-03	Oversigtstegning af vraget. Werner Karrasch
1481-Bd-14-04	Lædersko in situ. Werner Karrasch
1481-Gd-01-01	Forskib set fra oven. Werner Karrasch
1481-Gd-01-02	Forskib set fra oven. Werner Karrasch
1481-Gd-01-03	Forskib set fra oven. Werner Karrasch
1481-Gd-01-04	Forskib set fra oven. Werner Karrasch
1481-Gd-01-05	Forskib set fra oven. Werner Karrasch
1481-Gd-01-06	Forskib set fra oven. Werner Karrasch
1481-Gd-01-07	Forskib set fra oven. Werner Karrasch
1481-Gd-01-08	Forskib set fra oven. Werner Karrasch
1481-Gd-01-09	Forskib set fra oven. Werner Karrasch
1481-Gd-01-10	Forskib set fra Sb. Werner Karrasch
1481-Gd-01-11	Forskib set fra Sb. Werner Karrasch
1481-Gd-01-12	Forskib set fra for. Werner Karrasch
1481-Gd-02-01	Forskib set fra for. Werner Karrasch
1481-Gd-02-02	Forskib set fra for. Werner Karrasch
1481-Gd-02-03	Forskib set fra for. Werner Karrasch
1481-Gd-02-04	Forskib set fra Sb oppe. Werner Karrasch
1481-Gd-02-05	Forskib set fra Sb oppe. Werner Karrasch
1481-Gd-02-06	Forskib set oppefra. Werner Karrasch
1481-Gd-02-07	Forskib vrag 5 i forgrund, vrag 5 i baggrunden. Werner Karrasch
1481-Gd-02-08	Forskib vrag 5 i forgrund, vrag 5 i baggrunden. Werner Karrasch
1481-Gd-02-09	Skibsdele oplagt på bord til pakning for transport, bord med skureliste. Werner Karrasch

Liste over digitale sagsdata

Listen angiver dataenes placering d. 8.12. 2006.

Hovedsti:

Antikvar on 'Vikinge-SRV4'/Antikvarisk arbejde/Digitale sagsdata/1481 Roskilde 05

Udgravning:

.../Database/1481Ro5_fundliste.mdb

Genstandsdokumentation:

.../1 til 1 tegninger/[samtlige scannede 1:1 folier af genstande]

.../3D opmåling/01 Rå data x000f/[samtlige 3D-dokumentationsfiler]

.../Foto/Dokumentation/[samtlige digitale fotos taget i forbindelse med genstandsdokumentation]

Billed- og tegningslister:

Antikvar on 'Vikinge-SRV4'/Antikvarisk arbejde/Det marine arkivs database/Aktuel database/marin2000.mdb

Tovværks- og vidjedokumentation:

Antikvar on 'Vikinge-SRV4'/Antikvarisk arbejde/Det marine arkivs database/Aktuel database/TovFund2000.mdb

Liste over måledata

En original liste med indmålingsdata fra den første udgravningskampagne savnes pt. i sagsakterne. Ud fra en fotokopi af et tilhørende plot i 1:200 af de afsatte punkter kan lokalkoordinaterne for punkt F måles til at være (Y=964,5;X=1053,0), mens punkt E kan måles til at være (Y=956,2;X=1051,8).

Ved anden udgravningskampagne indmålte d. 22.9.1007 fire fixpunkter ved og I udgravningsgruben for vrage 5. Disse har følgende koordinater:

Indmåling af fixpunkter, 22.09.1997, ved Klaus Støttrup. System 34, DNN				
Punkt nr	Bemærkninger	Y (S34)	X (S34)	Z (DNN)
3001	Målepunkt i udgravning	136779,09	102795,43	-1,63
3002	Målepunkt i udgravning	136780,19	102793,00	-1,82
3003	Overkant tværg. træanker	136780,43	102795,26	0,43
3004	Overkant spunsvæg	136780,08	102795,44	0,70

Liste over naturvidenskabelige undersøgelser

Dendrokronologisk bestemmelse:

NNU rapport nr. 15, 1997, *Preliminær dendrokronologisk undersøgelse af seks skibsvrage fra Roskilde gamle havneområde* af Niels Bonde, NNU j.nr. A 7767: Dendrokronologisk datering af tre prøver af egetræ fra plankerne ROM 1855: A9-x74, A9-x79 og A9-x98, hvoraf x79 havde 6 årringe splintved bevaret og x78 8 årringe. Yngste bevarede årring var dannet 1119, og fældningstidspunktet kunne sættes til ca. 1131-1136. På grund af det lille antal prøver kan tømmerets proveniens ikke angives.

Analyse af tekstil:

Fleese-typ identification and tests for dye in textile(s) from Roskilde Harbour, wreck 5, Penelope Walton Rogers, *Textile Research in Archaeology*. 4 ud af 6 prøver fra et stykke tekstil, fundet under reparationslisten x97, blev undersøgt mikroskopisk og med massespektroni. Det kunne fastslåes at stoffet var fremstillet af uld og havde typisk skandinaviske karakteristika. Der var intet, der tydede på at stoffet havde været farvet, men det havde optaget garvesyre fra træbjæren.

Analyse af tovværk:

Tovværket er blevet undersøgt og beskrevet i *Tovværksregistrering Roskilde Havn Vrage 5* v. Ole Magnus, som er et udtræk fra NMU's tovværksdatabase.