

Marinarkæologisk undersøgelse
af stenalderboplads efter
“Sormovskiy 3053’s”
grundstødning ved Bandholm

MAJ j.nr. 2525



Jørgen Dencker



VIKINGESKIBS
MUSEET



VIKINGESKIBS
MUSEET

Marinarkæologisk undersøgelse
af stenalderboplads efter
“Sormovskiy 3053’s”
grundstødning ved Bandholm

MAJ j.nr. 2525

Jørgen Dencker

KUAS j.nr. 2003-222-0159

Trykt d. 5/10 2007

Indhold

BAGGRUND	2
PERIODE og DELTAGERE	3
METODE	3
GENEREL BESKRIVELSE	4
Felt A1, A2, C (100-116y): Eroderet gytje	4
Felt B, E (116-125y): eroderet ler	6
Felt D1, D2, F (125-140y): sammenskyttet materiale	7
Felt G, H, J, K, L, M, N, O (140-216y): uforstyrret havbund	9
FELTBESKRIVELSE	10
Felt A1	10
Felt A2	11
Felt B	12
Felt C	12
Felt D1	13
Felt D2	15
Felt E	15
Felt F	16
Felt G	17
Felt H	17
Felt J	17
Felt K	18
Felt L	18
Felt M	18
Felt N	19
Felt O	19
FUNDFORDELING	19
GENSTANDBESKRIVELSE	20
DATERING	21
KONKLUSION	21
Bilag 1: Fundliste	22
Bilag 2: Fotoliste	29
Bilag 3: Felter	36
Bilag 4: Påvirket havbund	37

Marinarkæologisk undersøgelse af stenalderboplads efter ”SOMORVSKIY 3053’s” grundstødning ved Bandholm

MAJ 2525, KUAS 2003-222-0159

I forbindelse med grundstødningen af den russiske coaster SORMOVSKIY 3053 udenfor Bandholm Havn (fig. 1) og den deraf følgende delvise ødelæggelse af en stenalderboplads gennemførte Vikingeskibsmuseet i perioden 9.-11. juli 2007 en marinarkæologisk undersøgelse og dokumentation af skaderne.

BAGGRUND

Mange personer, forskellige myndigheder og selskaber har været indblandet i sagen og informationer om hændelsesforløbet, fra grundstødningen sker og til Vikingeskibsmuseet bliver involveret, har været lidt af et puslespil at få til at hænge sammen.

Hændelsesforløbet synes at være som følger:

Somorvskiy 3053 grundstøder den 27. juni 2007. Et Grenåfirma bliver hyret til at slæbe den fri af grunden. Under dette forsøg ligger slæbebåden tæt på skibets agterstævn og det, efter sigende, meget voldsomme skruevand løber op langs siderne af Somorvskiy. Muligvis bliver Somorvskiy’s egen skrue også slået til eller også har skibets skrue været slået til tidligere – måske umiddelbart efter grundstødningen i et forgæves forsøg på at komme fri ved egen hjælp. Skruevandet – uanset hvilket skib det stammer fra – medfører kraftig erosion og ændringer af havbunden under og ved siden af Somorvskiy’s agterste tredjedel.

Efterfølgende udfører et dykkerhold fra et Svendborgfirma besigtigelse af Sormovskiy’s skrog for konstatering af mulige skader og vurdering af, hvor hårdt skibet står på grunden. Dykkerne fra Svendborgfirmaet observerer masser af friskyllet flint og at havbunden er voldsomt eroderet med bl.a. frilægning af træstammer og grene. Enkelte flinteredskaber bliver taget med op. Informationen om flint og erosion formidles bl.a. via havnechefen på Bandholm Havn videre til Maribo Museum.

Leif Plieth fra Maribo Museum underretter straks Vikingeskibsmuseet om fundene og samme dag, den 3. juli 2007, foretager et dykkerhold fra Vikingeskibsmuseet en besigtigelse på stedet. Her konstateres det, at der vitterligt er sket voldsomme ændringer af havbunden. Dels er havbundssedimenterne under og ved siden af skibets agterende - især ved og foran skibets skrue -



fig. 1: ”Sormovskiy’s” position udfor Bandholm.

kraftigt eroderet og med skruevandet transporteret hen langs skibssiderne, hvor hovedparten har aflejret sig i 2 områder langs med og ud fra skibssiderne ca. 25-40 m fra agterstævnen.

På grundlag af Vikingeskibsmuseets orientering vurderer Kulturarvsstyrelsen den 5. juli 2007, at der skal foretages en marinarkæologisk undersøgelse omfattende: ”indsamling af frit skyllede oldsager og dokumentation af ødelæggelserne, som er sket på fortidsmindet, herunder sikring af erosionsflader”.

Somorvskiy bliver trukket af grunden lørdag den 7. juli ved aftenstide og dagen efter, søndag den 8. juli 2007, gennemfører Vikingeskibsmuseet endnu besigtigelse af stedet - nu uden coaster - som danner grundlag for den endelige planlægning og budgettering af den marinarkæologiske undersøgelse, som gennemføres i perioden 9.-11. juli 2007.

PERIODE og DELTAGERE

Vikingeskibsmuseet foretog marinarkæologisk besigtigelse dels den 3. juli 2007, hvori Morten Johansen, David John Gregory og Jørgen Dencker deltog, dels den 8. juli (dagen efter at Somorvskiy var trukket af grunden), hvori Tim Dencker og Jørgen Dencker deltog. I den efterfølgende undersøgelse, som blev lavet i perioden 9.-11. juli 2007, deltog Flemming Rieck, Morten Johansen, David John Gregory og Jørgen Dencker, som var projektansvarlig. Både besigtigelser og undersøgelse blev foretaget fra Vikingeskibsmuseets dykkerbåd ”Dyndspringeren”.

METODE

Målesystemet blev udlagt omtrent i skibets længdeakse med basispunkt i 100x/100y med stigende x/y-værdier mod henholdsvis syd og øst. 100x/100y lå tæt ved skibets agterende, på grænsen mellem intakt havbund (gytje) og det af skibets skrue eroderede område (bilag 3 og 4). På henholdsvis bagbords og styrbords side blev der, afhængig af havbundens beskaffenhed og de beskadigede områders størrelse og karakter, afsat felter på 16 til 40 m's i skibets længderetning (vest-øst) og 10 til 28 m på tværs af længderetningen mod henholdsvis nord (bagbord) og syd (styrbord) (bilag 3). Felterne er betegnet A1, A2, B, E, D1, D2, F, G, H, J, K, L, M, O og N (bilag 3).

Målebånd blev udlagt dels i centerlinien, dels langs felternes indbyrdes afgrænsninger, hvorefter felterne ét for ét blev systematisk gennemsvømmet og havbundstypen, aflejringerne og skaderne skitse-mæssigt opmålt, beskrevet og dokumenteret med foto (bilag 2) og video (undervandsvideo opbevares på Vikingeskibsmuseet og kan rekvireres). Desuden blev der opsamlet en repræsentativ mængde friskyllede genstande omfattende bopladsflint, knogler og keramik (bilag 1).

Skibets for- og agterende, samt centerliniens basispunkt (100x/100y) blev indmålt med GPS i UTM 32, VGS84. Centerliniens basispunkt (100x/100y): Ø660521/N6080036

Den efterfølgende artsbestemmelse af benmaterialet blev udført af Kim Aaris Sørensen og Knud Rosenlund, Zoologisk Museum, Københavns Universitet.

GENEREL BESKRIVELSE

Området, hvor Somorvskiy var grundstødt, kan opdeles i 4 delområder (bilag 4), baseret på havbundsaflejringerne og den erosion og omfordeling af sedimenter, der var sket i forbindelse med brug af skibets eller andre skibes skruer:

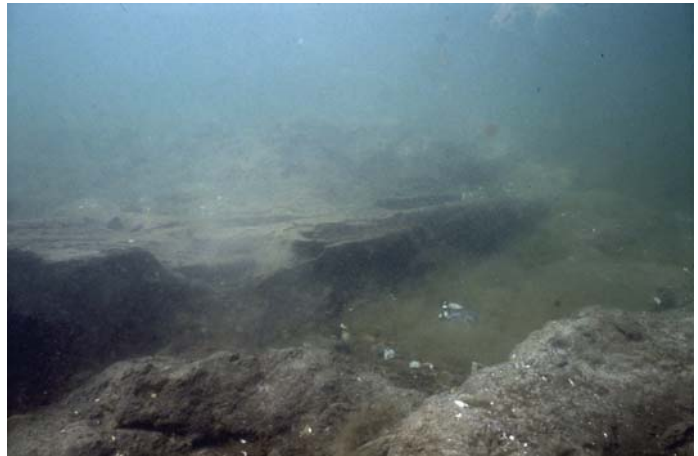


fig. 2: Frilagt træstamme. Foto: Jørgen Dencker.

- et område omfattende felt A1, A2, C (100-116y) ved og omkring skibets agterste del, hvor skruevand havde forårsaget voldsom erosion i homogene gytjeaflejringer
- et område omfattende felt B, E (116-125y), hvor havbunden og undergrunden var stærkt eroderet
- et område omfattende felt D1, D2, F (125-140y), hvor det eroderede materiale havde hobet sig op langs skibets sider og et stykke ud til siderne
- et område omfattende felt G, H, J, K, L, M, N, O (140-214y), hvor havbunden var ubeskadiget

Følgende beskrivelse er generel, begyndende med de eroderede områder ved agterskibet og sluttende med områderne ved forskibet. En detaljeret beskrivelse af hvert enkelt felt findes i det efterfølgende afsnit ”Feltbeskrivelse”.

Felt A1, A2, C (100-116y): Eroderet gytje

Mest agter ved skibet forekom der op til 80 cm tykke homogene gytjeaflejringer, der bar kraftigt præg af voldsomme påvirkninger fra skruevand. Store, dybe kløfter og huller var fremeroderet (fig. 2) og gytjen fremstod med en yderst uregelmæssig overflade i et område på omkring 20x18 m. Hullerne og erosionskløfterne var op til 80 cm dybe og stedvis var gytjen borteroderet helt til undergrund. Især var området tættest på centerlinien og nærmest skibets skrue, hårdt eroderet og her var der bl.a. blevet frilagt en ca. 2 meter lang flad sten (fig. 3), som tidligere havde været dækket af gytje. På



fig. 3: Fremeroderet sten. Foto: Jørgen Dencker.

stenen forekom der i øvrigt rester af skibets maling, sandsynligvis afsat ved fritrækningen. Også et område i den nordlige del af erosionsområdet var ekstra hårdt eroderet, og hvor en flere meter lang vandretliggende egetræsstamme (fig. 2) og flere grene var delvist frilagt. I gytjen blev der observeret enkelte træstagefragmenter.

In situ i gytjen blev der, i de næsten lodrette sider i 2 forskellige erosionshuller, fundet 2 stykker flint (x12 og x33), der var fuldstændig upatinerede og skarpkantede. I bunden af erosionshullerne blev der fundet 2 flækkeknive (x13, x39) (fig. 4) og 1 flække (x8), der ligeledes var fuldstændig upatinerede og skarpkantede. Disse har uden tvivl været indlejret i gytjen, indtil de blev udvasket i forbindelse med erosionen.

Desuden blev der opsamlet 46 stykker vandrullet og meget hvidpatineret bopladsflint. Dette vandrullede og kraftigt patinerede flint adskiller sig væsentligt fra hovedparten af den øvrige opsamlede flint i felterne længere mod øst, hvor hovedparten af flinten var skarpkantet og mindre patineret. Det vandrullede og meget hvidpatinerede flint tolkes som værende udvasket fra bopladsområdet, hvor det allerede i stenalderen har ligget frit på havbunden i længere tid.

Der blev også opsamlet 5 knogler, hvoraf 3 var fra tamdyr (okse, gris), medens 2 var fra kronhjort og rådyr. Kun de 2 sidstnævnte kan være fra ældre stenalder.

Havbunden nord, vest og syd for det eroderede område var intakt. Gytjen umiddelbart vest for det eroderede område er 110 cm tyk og aftager i tykkelse mod øst. Den homogene gytje slutter omtrent ved felternes østlige afgrænsning, hvor der synes at ligge en omtrent nord-syd orienteret tidligere kystlinie.

Store gytjeklumper (fig. 5) lå spredt over et stort område fra agterskibet og fremad mod skibets forstævn samt ud til siderne. Ved agterskibet var gytjeklumperne store med



fig. 4: Flækkekniv. Foto: Morten Johansen.



fig. 5: Gytjeklumper på havbunden. Foto: Jørgen Dencker



fig. 6: Nedslidt ler i venstre side af billedet. Foto: Jørgen Dencker

friske brud. Jo længere væk fra skruen og agterskibet, jo mere vandrullede og mindre blev gytjeklumperne.

Felt B, E (116-125y): eroderet ler

Området var præget af at være stærkt nederoderet af skruvand og størstedelen af feltet fremstår med en jævn flade af blåler stort set uden sten (fig. 6). Den eroderede lerflade er ca. 28 m i nord-sydlig retning og 4-16 m i øst-vestlig retning. Smallest i

området under skibet og bredest og mest omfattende bagbord for skibet. Flere steder var vandretliggende trærodde blevet eksponeret. I lerfladen forekom flere 30-40 cm brede, 7-10 m lange og ca. 15 cm dybe stenspor (fig. 7), der måske er blevet dannet, da skibet "tumlede" rundt i området for vinden og skubbede sten i de forskellige retninger. Eller da skibet blev trukket af grunden, hvor det efter sigende ikke blev trukket ret agter ud.

Over det eksponerede blåler har der ligget 10-15 cm blåler med sten og naturflint, som igen har været overlejret af et sandlag. Dette lag kunne iagttages flere steder i yderområderne af den eroderede jævne lerflade (fig. 8). Bl.a. i en eksponeret brink i den nordlige del af området og i den østlige del, hvor havbunden var intakt under de ophobede bunker.

Det bortspulede stenholdige ler er sammen med sten, sand, flint m.v. blevet ophobet i de sammenskyllede bunker i felt D1, D2 og F (fig. 9).

Øst for omtrent 124y var havbunden intakt i det område, som skibsbunden havde haft kontakt med og beskyttet mod erosion. Her bestod havbunden af 10-15 cm sand overlejrende stenet blåler. I den østligste del af feltet, umiddelbart op til såvel styrbords, som bagbords side, starter ophobningen af sten og andet materiale, der er blevet eroderet fra områderne under og ved siden af skibets agterste del. På styrbords side af skibet var den ophobede bunke ca. 1 m bred og 40 cm høj. Det ophobede materiale, der er blevet aflejret på begge sider af skibet, fortsætter ind i området øst herfor (Felt D1, D2 og F).



fig. 7: Stenspor. Foto: Jørgen Dencker



fig. 8: Eroderet lerflade. Foto: Jørgen Dencker.



fig. 9: Ophobet materiale. Foto: Jørgen Dencker.

Det ophobede materiale forekommer i let grad under skibet (i skibsaftrykket), hvilket viser, at skibet her lige netop her har haft vand under kølen på det tidspunkt, hvor den voldsomme erosion fandt sted.

I områdets østlige del blev der, primært i det ophobede materiale, opsamlet et repræsentativt udsnit af den dér forekommende bopladsflint. I alt blev der hjemtaget 44 stykker flint (x35-38 og x70-73), som var let eller hvid patineret, men relativt skarpkantet.

I modsætning til den hvidpatinerede flint, der blev fundet i felt A1, A2 og C, der var vandrullet og stærkt patineret, så er hovedparten af flinten fra felt B og E let

patineret/hvidpatineret i en mildere grad og relativt skarpkantet. Det skarpkantede flint har ikke været udsat for transport i nævneværdig grad, og har formodentlig ligget i bopladsområdet, hvor det hurtigt er blevet indlejret i marine sedimenter, umiddelbart efter at havet har overskyldet bopladsen. Området med det nederoderede ler opfattes som et kystnært bosættelsesområde, hvor kystlinien har ligget tæt på grænsen til de vestligere felter A1, A2 og C.

Felt D1, D2, F (125-140y): sammenskyttet materiale

Området, som var ca. 15x40 m stort, var præget dels af uforstyrret, om end trykket, havbund, hvor skibet har stået, dels af sammenskyttet, ophobet eroderet materiale, der lå i store bunker på begge sider af skibsaftrykket.

Skibsaftryk: Skibet har stået hårdt på bunden i dette område og aftrykket af skibsbunden ses i både bagbords og stybords side. Mest markant var det i stybords side, hvor en op til 60 cm høj øst-vest orienteret oppresset vold af blåler, kunne følges i hele feltet (fig. 10). Bortset fra at skibet har trykket havbunden, var overfladen intakt og bestod af sand med ålegræs og sandormetuer (fig. 11).

Sammenskyttet materiale: På begge sider af



fig. 10: Aftryk af "Sormovskiy 3053" i havbunden. Foto: Jørgen Dencker

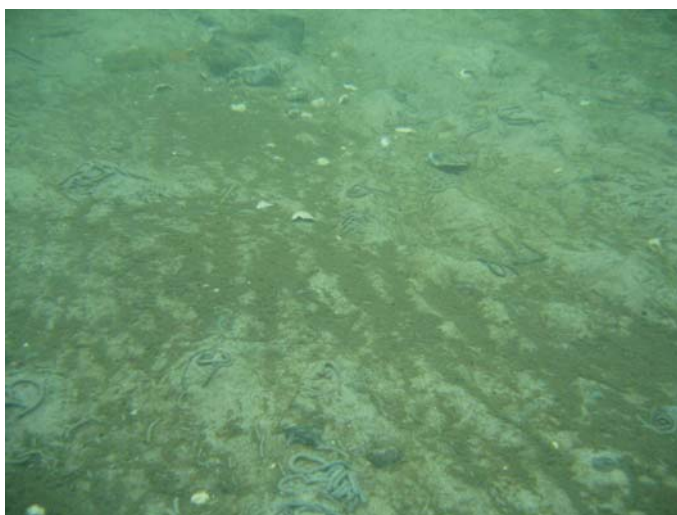


fig. 11: Uforstyrret havbund. Foto: Jørgen Dencker.



fig. 12: Gytjeophobning ved skibsside. Foto: Jørgen Dencker.

skibet var store mængder udvasket materiale, stammende fra området under og ved siden af den agterste del af skibet, blevet ophobet i op til 1 m høje bunker. Det ophobede materiale havde dels lagt sig langs skibssiden (fig. 12), dels ud til siderne.

Til styrbord er det sammenskyllede materiale ophobet i en ca. 20 m lang og op til 4-5 m bred seglformet bunke, som er op til 1 m høj. De vestligste 10 m har bunken ligget op af skibssiden, hvorefter den drejer mod sydøst, hvor spidser til og ender ca. 8 m fra skibssiden.



fig. 13: Sten i bunker. Foto: Jørgen Dencker.

Til bagbord er ophobningerne mere omfattende og mere uregelmæssige end til styrbord. Ophobningen langs bagbords skibsside var også ca. 10 m lang og breder sig mod nord i en afstand på op til ca. 11 meter fra skibssiden. Det ophobede materiale har her en mere ujævn karakter end ophobningen på styrbords side og synes at bestå af flere ophobninger, der overlapper hinanden.

Det ophobede og sammenskyllede materiale bestod hovedsagligt af sand, slam, ler- og gytjeklumper af forskellig størrelse, skaller og sten på op til 30-40 cm størrelse (fig. 13). Desuden forekom tusindvis af stykker flint (fig. 14). Dels naturflint, der var blevet udvasket af den eroderede undergrundsler, dels bopladsflint, der var blevet udvasket af eroderede udsmidslag og fra bosættelsesområdet. 2 upatinerede og skarpkantede stykker flint (x6) blev fundet in situ i én af de udvaskede og vandrullede gytjeklumper, der lå i de sammenskyllede bunker i den nordlige del af området.

Desuden forekom keramik, tegl og knogler.

Strukturen i bunkerne var løs og usammenhængende og helt uden stratigrafi. Der hersker ingen tvivl om overhovedet, at det ophobede materiale var dannet i forbindelse med at skruevandet har eroderet voldsomt i havbunden, hvor det løsnede materiale er blevet ophobet, dels langs skibssiden, dels ud til siderne efterhånden som ophobningen langs skibssiden er vokset.



fig. 14: Udvaske flint. Foto: Jørgen Dencker.

Havbunden syd, nord og øst for de sammenskyllede bunker var, med enkelte undtagelser, intakt og bestod af sand med ålegræs og sandormetuer. Øst og nord for de sammenskyllede bunker, især på bagbords side, lå der mange vandrullede gytjeklumper, som havde lagt sig i læ af bunkerne.

Ved overgangen mellem det nederoderede ler og bunkerne kunne det i op til 30 cm høje brinke iagttages, at de øverste 15 cm af blåleret indeholdt naturflint og andre sten. Dette ler var overlejret af 15 cm sand.

Området, hvor det sammenskyllede materiale ligger i, opfattes også som bosættelsesområde, og under bunkerne er havbunden antagelig nogenlunde intakt.

Fra bunkerne blev der opsamlet et repræsentativt udsnit af bopladsflinten omfattende 88 flækker, 151 skiver, 3 skiveøkser, 1 skiveøkseforarbejde, 2 kærneøkser, 5 knive, 2 flækkeskrabere, 1 skiveskraber, 3 kærner, 2 blokkantafslag, 4 stykker ildskørnet flint mv.

Hovedparten af flinten er let eller hvidpatineret, men relativt skarpkantet. Dog forekommer også enkelte stykker, der er stærkt patinerede og ikke skarpkantede.

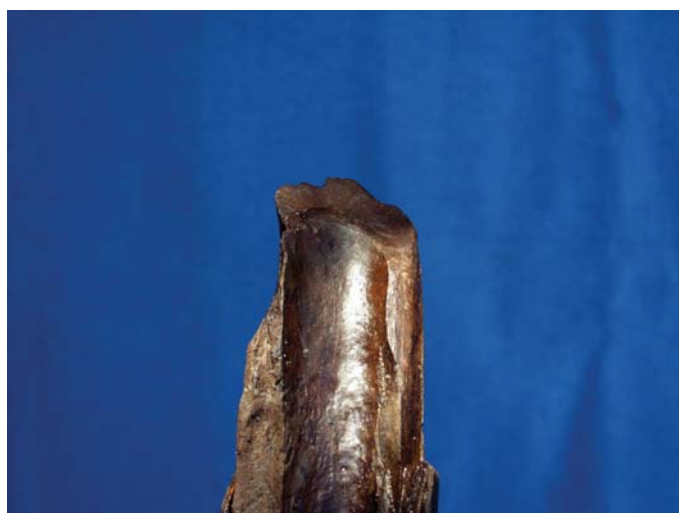
De 2 flækker, der blev fundet i gytjeklumpen, var upatinerede og skarpkantede.



fig. 15

Det opsamlede keramik synes at kunne dateres til middelalderen. Ved undersøgelsen blev der dog kun opsamlet 2 stykker keramik (et randskår og et bundfragment). Keramikken kan stamme fra rydninger på land, hvor affaldet er dumpet i havet.

Herfra kan også en del af de knogler, der blev fundet løst på havbunden, stamme. Flere af knoglerne stammede fra tamdyr (okse, hest, får, svin) og er således ikke fra stenalderen, men kan være jævngamle med keramikken. De ved undersøgelsen 7



opsamlede knogler er fra tamdyr (okse, kalv, gris, får) (x7, x40-41, x103, x105). **fig. 16**

Således også en skråt afskåret okseknogle, der har været anvendt som redskab med en endnu ukendt funktion (x76) (fig. 15 og 16).

Felt G, H, J, K, L, M, N, O (140-216y): uforstyrret havbund

Fra 140y og frem mod forstævnen af skibet forekommer der i det 74x35 m store område stort set ingen skader af havbunden, som bestod af let slammet sand med ålegræs og sandormetuer. Kun i den vestligste del – tæt på det ovenfor beskrevne område – forekom der en smule sammenskyllt materiale. Og kun i den vestligste del (140-150y) kunne skibsaftrykket svagt ses i styrbords side. I hele området forekom der dog afrundede, rullede gytjeklumper, som stammede fra gytjen ved agterskibet.

I hele området var der spredt bopladsflint, som lå helt eller delvist eksponeret. Antagelig ligger der en del bopladsflint på undergundersleret under sandlaget. Flintens patineringsgrad var af vekslende karakter. En del flint var relativ skarpkantet, medens andet var mindre skarpt. Der blev endog fundet et upatineret og helt skarpkantet stykke flint (x85) i den vestligste del - antagelig bragt hertil i en rullende gytjeklump.

Alle stykker flint, der blev set i området blev opsamlet og omfatter 1 kærneøkse, 8 flækker, 20 skiver og 1 blok.

I den østligste del af området blev der fundet 2 løst liggende knogler fra tamdyr (får) (x 86 og x102)

For øvrigt forekom der gytje under sandet i den sydøstligste del af felt N. Gytjen tiltog i tykkelse mod syd og var mindst 60 cm tykt (væk fra skibet) og aftagende i tykkelse mod nord. Noget tyder på, at bopladsen har ligget på et næs med kystlinier mod vest og mod syd.

En stor del af området opfattes som potentiel bosættelsesflade og at der i området forekommer en tidligere kystlinie.

FELTBESKRIVELSE

Felt A1

Koordinater: 90-100x/100-116y (bagbord).

Felt A1 er præget af forekomst af fed, homogen, brun gytje, der er blevet kraftigt eroderet af skruevandet. Kun i det nordøstligste hjørne forekommer der blåler, hvor de tidligere overlejrende sedimenter er bortroderet.

Gytjen fremstår med dybe kløfter og større eller mindre huller, som uden tvivl er dannet af skruevandet. Især var området op til felt C, nærmest skibets skrue, hårdt eroderet og her var der bl.a. blevet frilagt en ca. 2 meter lang flad sten, hvorpå der i øvrigt forekom rester af skibets maling (fig. 3).

Også et område grænsende op til felt A2 var ekstra hårdt eroderet og hvor en flere meter lang vandretliggende egetræsstamme og grene var delvist frilagt. Hullerne og erosionskløfterne var op til 80 cm dybe og stedvis var gytjen bortroderet helt til undergrund.

Umiddelbart vest for felt A1 er gytjen intakt og overlejret af et tyndt lag slammet sand.

Målinger af den fede, homogene, brune gytje viste, at den umiddelbart vest for det eroderede område agten for skibet (100x/100y) var 110 cm tyk og aftog i tykkelse mod øst, hvor dens afgrænsning ligger omtrent ved overgangen mellem felt C og E, hvor den blot er 10 cm tyk.

Sandsynligvis knytter gytjefafgrænsningen sig til et tidligere kystlinieforløb, der i den østlige del af felt C, A1 og A2 har haft et omtrent nord-sydligt forløb.

Gytjen i felt A1 (samt A2 og C) opfattes som værende kystnært, hvilket forklarer fundene af flere helt upatinerede og skarpkantede stykker flint, hvoraf nogle fandtes in situ, medens andre uden tvivl er blevet udvasket af gytjen ved erosionen. Den mest kystnære gytje indeholdt rester af sivrødder.

Fund

In situ i gytjen blev der fundet 2 stykker flint (x12 og x33) (fig. 17), der var fuldstændig upatinerede og skarpkantede. Desuden blev der i et af skruevandserosionshullerne fundet en flække (x8) og en flækkekniv (x13), der ligeledes var fuldstændig upatinerede og skarpkantede.

De sidstnævnte har uden tvivl været indlejret i gytjen, hvorfra de er udvasket i forbindelse med erosionen.

Løst på havbunden blev der desuden fundet 29 stykker flint (x9 og x10), der var patinerede. Disse stykker virker omlejrede og har sandsynligvis ligget mere eller mindre frit på havbunden ovenpå gytjen eller i det slammede sand, som har overlejret gytjen før grundstødningen. Dette kraftigt patinerede flint skiller sig i klart ud fra det meste andet flint, der blev opsamlet i de øvrige felter, og som var relativt skarpkantet og som opfattes som liggende i det potentielle bopladsområde.



fig. 17: Fersk flint. Foto: Morten Johansen.

Desuden blev der, løst liggende på havbunden, fundet 5 knogler (x11, x93, x94, x95, x96), hvoraf nogle stammer fra tamdyr, der ud fra størrelsen kan være middelalderlige, medens én (x93, rådyrkæbe) kan være fra ældre stenalder.

- Flint:
- 1 flække (x8, upatineret og skarpkantet)
 - 5 flækker (x9, patinerede. Virker omlejrede)
 - 24 skiver (x10, patinerede. Virker omlejrede)
 - 1 skive (x12, upatineret og skarpkantet). In situ i lav gytjebrink
 - 1 flækkekniv (x13, upatineret og skarpkantet). Udvasket ved gytjekant
 - 1 skive (x33, upatineret og skarpkantet). In situ i gytje

- Knogle:
- 1 lemmeknogle med hug-/savspor (x11). Ko. Antagelig jernalder/middelalder.
 - 1 overkæbe, rådyr (x93)
 - 1 mellemhåndsknogle, lille gris (x94)
 - 1 hornfiskeræb, antagelig recent (x95)
 - 1 ribbenfragment (x96)

Felt A2

Koordinater: 80-90x/100-116y (bagbord).

I den sydlige del af felt A2 (nærmest skibet) består havbunden af fed, homogen, brun gytje, der er blevet kraftigt eroderet af skruevandet. I feltets nordlige del er havbunden intakt og består i den østlige del af sand med muslinger, der dog længst mod øst og sydøst på grænsen til henholdsvis felt B og A1, er borteroederet ned til undergrundsler. I feltets vestligste del (ud mod dybere vand) består havbunden af slammet sand overlejrende gytje.

Gytjen fremstår med dybe kløfter og større eller mindre huller, som uden tvivl er dannet af skruevandet. Især på grænsen til felt A2 var gytjen hårdt eroderet. Hullerne og erosionskløfterne var op til 80 cm dybe og stedvis var gytjen borteroederet helt til undergrundsler.

Løst på havbunden blev der fundet 11 stykker flint (x29, x30), der alle var stærkt patinerede. Flinten virker omlejret og har sandsynligvis ligget mere eller mindre frit på havbunden ovenpå gytjen eller i det slammede sand, som har overlejret gytjen før grundstødningen. Dette kraftigt patinerede flint skiller sig i øvrigt klart ud fra det meste andet flint, der blev opsamlet i de øvrige felter og som var relativt skarpkantet og som opfattes som liggende i det potentielle bopladsområde.

Flint: - 8 skiver (x29, stærkt patineret)
- 3 flækker (x30, stærkt patineret)

Knogle: - 1 halshvirvel, kronhjort (x34, fragment))

Felt B

Koordinater: 80-100x/116-125y (bagbord).

Felt B er præget af at være kraftigt forstyrret af skruevandet og størstedelen af feltet fremstår med en jævn flade af blåler uden sten. Dog forekommer der et mindre område længst mod nord med store sten. Flere steder forekommer der vandretliggende trærodder. I lerfladen forekom flere 30-40 cm brede, 7-10 m lange og ca. 15 cm dybe stenspor, der må være bleve dannet, da skibet "tumlede" rundt i området for vinden og skubbede sten i de forskellige retninger (fig. 7). Eller da skibet blev trukket af grunden, hvor det efter sigende ikke blev trukket ret agter ud.

Over det eksponerede blåler har der ligget 10-15 cm blåler med sten og naturflint. Rester af dette lag kunne iagttages i en eksponeret brink ved ca. 124y og et par meter mod nord. Øst for omtrent 124y var havbunden, som har ligget under skibets bund, intakt (om end trykket). Her bestod havbunden af 10-15 cm sand overlejrende stenet blåler. I den østligste del af feltet umiddelbart op til skibssiden starter den ophobning af sten og andet materiale, der er blevet eroderet fra områderne under og ved siden af skibets agterste ende. Det ophobede materiale fortsætter ind i felt D1, hvor det beskrives nærmere (se felt D1).

I feltets østlige del, primært i det ophobede materiale blev der fundet 22 stykker flint, som var let eller hvid patineret, men relativt skarpkantet. Flinten opfattes som værende udvasket fra det område, hvor leret var blotlagt, og som jeg opfatter som et kystnært bosættelsesområde. Kystlinien har sandsynligvis ligger tæt på grænsen til de vestligere felter A1 og A2.

Flint: - 1 flække med tværgående enderetouche (x35, let patineret og skarpkantet)
- 1 flække, delvist ildskørnet (x36, let patineret og skarpkantet)
- 10 flækker (x37, hvidpatinerede og relativt skarpkantede)
- 10 skiver (x38, hvidpatinerede og relativt skarpkantede)

Felt C

Koordinater: 100-110x/100-116y (styrbord).

Felt C er præget af forekomst af fed, homogen, brun gytje.

Gytjen i feltets nordlige del, hvor skibets agterende med skibsskruen har ligget, er stærkt kuperet med dybe erosionskløfte. Udenfor det eroderede område er gytjen intakt og fremstår som en helt jævn og glat overflade, der mod sydvest er delvist dækket af slammet sand, som ikke er blevet påvirket af skruevandet og anden aktivitet i forbindelse med at få skibet af grunden.

Den intakte gytje fortsætter mod øst i den yderste del (sydligste del) af feltet, medens



fig. 18. Naturflint. Foto: Jørgen Dencker.

den nærmere ved og under skibet er blevet bortroderet, så undergrundsleret er blevet eksponeret. I den østlige del af feltet forekommer der blåler, der er fuldstændig nederoderet, så den fremstår med en plan og glat flade uden sten. Denne nederoderede flade fortsætter mod øst i felt E.

I den østligste del af felt C forekommer der et mindre område med eksponeret blåler indeholdende mange sten. Denne stenede del af blåleret udgør den øverste del af undergrunden, men som også er blevet bortroderet i store områder – primært i felt E. På og i den øverste stenede del af blåleret forekom også en del naturflint (fig. 18).

Stedvis var gytjen bortspulet helt til undergrund ca. 80 cm under gytjetoppen.

I felt C blev der opsamlet 6 stykker stærkt patinerede flint på bunden: 2 flækker (x31) og 4 skiver (x32). De er alle stærkt patinerede og udskiller sig kraftigt fra hovedparten af den øvrige flint materiale. Disse stykker har uden tvivl været eksponeret i længere tid efter havets overskylning af bopladserne.

Desuden blev der fundet en fuldstændig skarpkantet og upatineret flækkekniv (x39) i et af de eroderede gytjehuller (fig. 4). Der er ingen tvivl om, at denne har ligget i gytjen siden den blev tabt eller smidt ud.

Målinger af den fede, homogene, brune gytje viste, at den ved og omkring agterenden af skibet (100x/100y) 80 cm tyk og aftog i tykkelse mod øst, hvor dens afgrænsning ligger omtrent ved overgangen mellem felt C og E. Gytjen i felt E opfattes som værende kystnært og at den velbevarede flækkekniv kan være smidt ud fra bopladsen eller tabt på det i stenalderen lave vand.

Flint: - 2 flækker (x31, stærkt patinerede)
 - 4 skiver (x32, stærkt patinerede)
 - 1 flækkekniv (x39, upatineret og skarpkantet)

Felt D1

Koordinater: 80-100x/125-140y (bagbord).

D1 var præget af ophobet materiale, der bestod af sten, sand, grus, ler, gytje, flint m.v. der af skruevandet var blevet bortroderet i områderne vest for felt D1.

De sydligste ca. 8 meter af feltet, hvor skibet havde ligget, var dog intakt – om end trykket – og bestod af sand. I området nord for bagbords skibsside (omtrent ved 92x) forekom der op til 1 meter høje bunker af sammenskyllt, ophobet eroderet materiale, der fortsatte ind i felt D2 (fig. 9).

Den østlige afgrænsning af det ophobede materiale ligger i felt D1's østligste del ved 139,5-140 y på grænsen til felt H. Øst herfor og fortsættende ind i felt H var

havbunden intakt og bestod af let slammet sand med ålegræs og mange sandormetuer.

Den højeste ophobede bunke var øst-vest orienteret og er blevet aflejret langs skibssiden (fig. 12). Den er bredest mod vest (tættest på skibets agterende), hvor den ved foden er 3,5-4 m bred. Bunken er ca. 10 m lang og afsluttes som en kile op mod skibssiden. Ved bunkens vestlige del forekommer



fig. 19: Ophobet bunke. Foto: Jørgen Dencker.

de fleste store, sammenskyllede sten på 30-40 cm i diameter, medens den øvrige del af bunken består af mindre enheder: mindre sten end 30-40 cm i diameter, grus, sand, slam, gytje, flint, keramik, tegl, skaller m.v. (fig. 19).

I området nord for denne "kileformede" struktur fortsætter ophobningerne helt ud til og ind i felt D2.

Det ophobede materiale var uden tvivl dannet i forbindelse med at skruevandet har eroderet voldsomt i havbunden, hvor det løsnede materiale er blevet ophobet, dels langs skibssiden, dels ud til siderne efterhånden som ophobningen langs skibssiden er vokset.

Det ophobede materiale bestod af sand, grus, ler og lerkumper af forskellig størrelse, sten af forskellig størrelse og hvoraf der på mange stadig sad ler, gytje og gytjeklumper af forskellig størrelse, hvoraf de fleste klumper var vandrullede m.v. Desuden forekom tusindvis af stykker flint. Dels naturflint, som er blevet udvasket af den eroderede undergrundsler, dels bopladsflint, som er blevet udvasket af eroderede udsmidslag, hvor frisk flint blev fundet in situ i udvaskede og vandrullede gytjeklumper (x6), dels fra det potentielle bopladsområde. I de ophobede bunker kunne der opsamles tusindvis af stykker bopladsflint.

I bunkerne forekom også keramik, potteskår og tegl, som kan være fra middelalderen og/eller yngre. Dette materiale kan stamme fra rydninger af den middelalder bebyggelse ved Bandholm og affaldet dumpet i havet. Herfra må også en del af de knogler, der blev fundet løst på havbunden, stamme. Flere af knoglerne stammede fra tamdyr (okse, hest, får, svin). Både voksne og ungdyr var repræsenteret.

Det ophobede materiale var uden tvivl en helt frisk struktur. Materialet var løst og slammet og på ingen måde fast og komprimeret, som det ville have været, hvis det havde ligget der i længere tid. Der hersker ingen tvivl om overhovedet, at det sammenskyllede materiale er dannet af skibets skruevand.

Dette område opfattes som værende en del af det potentielle bopladsområde.

Fra bunken blev der opsamlet et repræsentativt materiale af flint og knogler:

- | | |
|---------|---|
| Flint | - 11 flækker (x1, patinerede) |
| | - 7 skiver (x2, patinerede) |
| | - 1 skiveøkse (x3, let patineret og skarpkantet) |
| | - 1 skiveøkse (x4, let patineret og skarpkantet) |
| | - 1 kniv (x5, let patineret og skarpkantet) |
| | - 2 skiver (x6, upatinerede og skarpkantede). In situ i omlejrrede gytjeklumper |
| | - 1 kærneøksefragment (x42, hvidpatineret og relativ skarpkantet) |
| | - 1 skiveøkse (x43, relativt stærkt patineret) |
| | - 1 skiveøkseforarbejde (x44, hvidpatineret og relativ skarpkantet) |
| | - 1 skiveskraber (x45, hvidpatineret og relativ skarpkantet) |
| | - 1 flækkekniv (x46, hvidpatineret og relativ skarpkantet) |
| | - 1 skraber (x47, hvidpatineret og relativ skarpkantet) |
| | - 2 flintkærner (x48, hvidpatinerede og relativ skarpkantede) |
| | - 2 blokkantafslag (x49, hvidpatinerede og relativ skarpkantede) |
| | - 4 stykker ildskørnet flint (x50) |
| | - 95 skiver (x51, hvidpatinerede og relativ skarpkantede) |
| | - 50 flækker (x52, hvidpatinerede og relativ skarpkantede) |
| Knogler | - 1 tårntap (x7, okse) |

- 1 ribben (x40, får)
- 1 overarmsknogle (x41, pattegris)
- 1 ribben (x103, okse. Med skrå afskæring)
- 1 fiskeknogle (x104, hovedknogle, torsk)
- 1 knogle (x105, rørknogle)

Felt D2

Koordinater: 73-80x/125-140y (bagbord).

I feltets sydlige del forekommer den nordligste del af det ophobede materiale, som er beskrevet under felt D1. Også bunken i felt D2 består af sten, grus, sand, gytje m.v. og der kan også her plukkes masser af stykker bopladsflint.

Umiddelbart nord for det ophobede materiale forekommer et ca. 1 m bredt område af blåler, som mod øst og nord afløses af uforstyrret havbund.

Overgangen mellem ler og uberørt havbund består af en 20cm høj brink, som består af 10 gytje overlejrende ca. 10 cm

sand, som har kontakt med undergrund (fig. 20). Der er ingen tvivl om, at også

dette ler er blevet eksponeret af skruevand, og at det har været overlejret af sand og gytje, som forekom i de frisk dannede brinker. I gytjen i dette område forekom mange hjertemuslinger.

I området umiddelbart nord for felt D2's vestlige del lå der på den ellers intakte havbund mange løse, runde gytjeklumper og udvaskede hjertemuslingeskaller.



fig. 20: Brink med gytje, sand og ler. Foto: Jørgen Dencker.

Fra feltet blev der opsamlet et repræsentativt materiale af bopladsflint

- Flint:
- 1 flækkekniv (x53, hvidpatineret og relativ skarpkantet)
 - 1 flække med tværæg (x54, hvidpatineret og relativ skarpkantet)
 - 2 økseægafslag (x55, hvidpatinerede og relativ skarpkantede)
 - 1 flintkærne (x56, hvidpatineret og relativ skarpkantet)
 - 1 stykke lertøj (x57, fragment af bund)
 - 49 skiver (x58, hvidpatineret og relativ skarpkantede)
 - 21 flækker (x59, hvidpatineret og relativ skarpkantet)
 - 1 flækkekniv (x69, relativt stærkt patineret)

Felt E

Koordinater: 100-110x/116-125y (styrbord).

Felt E er præget af stærkt nederoderet havbund og størstedelen af feltet fremstår som en plan, glat flade af blåler stort set uden sten. I den nordlige del af feltet forekommer en 10-15 cm høj brink af blå med sten i. Det samme ses i felt C (vest for felt E), hvilket viser, at den øverste stenfyldte del af blåleret er bortspulet. Det bortspulede stenholdige ler er sammen med sten, sand, flint m.v. blevet ophobet i den sammenskyllede ophobning i felt F.

I den østlige del af felt E forekommer der et mindre, trekantet område (ca. 100x/120-122y – 106x/122y) af blåler med helt eller delvist indlejrede sten. Dette område afsluttes mod vest i retning af det nederoderede blåler i en 10-15 cm lav brink. Mod øst er det overlejret af et ca. 5 cm tykt lag sand, som repræsenterer delvist intakt havbund.

I den østlige del af felt E starter bunken af sammenskylllet eroderet materiale. Bunken er blevet aflejret langs skibssiden og fortsætter ind i felt F. På grænsen mellem felt E og F er bunken ca. 1 m bred og 40 cm høj. Det sammenskyllede materiale er beskrevet under felt F.

I felt E forekom der en del flint i den sammenskyllede bunke, som består af materiale fra den agterste del af skibet omfattende felt C og E. Der blev opsamlet et repræsentativt materiale fra den sammenskyllede bunke.

Flint:

- 1 blok (x70, hvidpatineret og relativt skarpkantet)
- 1 blokafslag (x71, hvidpatineret og relativt skarpkantet)
- 2 flækker (x72, hvidpatinerede og relativt skarpkantede)
- 18 skiver (x73, hvidpatinerede og relativt skarpkantede)

Felt F

Koordinater: 100-110x/125y – 100-115x/140y (styrbord).

Feltet var kraftigt præget af dels skibets bundaftryk, dels af sedimenter opskyllet af skruevand. Skibet har stået hårdt i dette felt, hvilket bl.a. ses af en op til 40-60 cm høj oppressede øst-vest orienteret kant af blåler, som kan følges i hele feltet 7 – 7,5 m syd for centerlinien (fig. 10). Kanten er højest midt i feltet, hvor den er 60 cm, ved grænsen mod felt E er den 40 cm høj, medens den ved grænsen til felt G er ca. 5 cm høj.

Området nord for den oppressede kant og som skibsbunden har stået hårdt på, bestod af sand, som var ca. 10 cm tykt overlejrende blåler. I skibsaftrykket forekommer der ingen sten, men ålegræs og sandormetuer.

Området umiddelbart syd for skibsaftrykket var præget af en op til 1 m høj sammenskyllt bunke, der er dannet af sammenskyllt materiale, der af skruevand er blevet frigjort under og ved siden af skibets agterste del.

Den sammenskyllede bunke er i feltets vestligste del (ved overgangen til felt E) ca. 1 m bred og 40 cm høj og tiltager i såvel bredde og højde mod øst frem til 131y, hvor den er omtrent 4-5 m bred og ca. 1 m høj. Øst herfor ændrer bunken retning mod sydøst, bliver smallere og lavere i en kile og slutter stort set ved 114x/140y (se skitse).

Nordøst for hvor bunken drejer mod syd forekommer et trekantet område med intakt havbund, men med forekomst af mange vandrullede gytjeklumper, som har lagt sig i læ af bunken.

Det sammenskyllede materiale bestod af sand, grus, ler og lerkumper af forskellig størrelse, sten af forskellig størrelse og hvoraf der på mange steder stadig sad ler, gytje og gytjeklumper af forskellig størrelse, hvoraf de fleste klumper var vandrullede m.v. Desuden forekom der flint. Dels naturflint, som er blevet udvasket af den eroderede undergrundsler, dels bopladsflint, som er blevet udvasket fra bopladsområdet i felt E. Også området i felt F opfattes som bopladsområde, der nu er delvist dækket af det ophobede materiale og bopladsflint tilført fra andre områder.

Der hersker ingen tvivl om overhovedet, at bunken er dannet af skibets skruevand.

Fra bunken blev der opsamlet et repræsentativt materiale af flint og knogler. Bl.a. en skråt afskåret okseknoGLE, der har været anvendt som redskab med en endnu ukendt funktion (x76) (fig. 15 og 16).

Flint: - 1 flække (x78, hvidpatineret og relativt skarpkantet)
 - 6 skiver (x79, hvidpatinerede og relativt skarpkantede)
 - 1 flækkekniv (x80, hvidpatineret og relativt skarpkantet)
 - 1 blokkantafslag (x81, hvidpatineret og relativt skarpkantet)
 - 2 flækker (x82, varierende patineringsgrad)
 - 8 skiver (x83, varierende patineringsgrad)

Knogler: - 1 underkæbe (x74, kalv)
 - 1 mellemhåndsknoGLE (x75,)
 - 1 skinnebensknoGLE med tildannet æg (x76, okse)

Keramik: - randskår (x77)

Felt G

Koordinater: 100-115x/140-150y (styrbord).

Havbunden i dette felt på styrbord side af skibet forekom at være intakt. Havbunden består af let slammet sand med ålegræs med mange sandormetuer.

Der forekom et svagt aftryk af skibets styrbords side, som dog kunne følges i hele feltet med aftagende tydelighed mod øst.

I felt G fandtes 1 kærneøkse (x 83, hvidpatineret og relativt skarpkantet) i 113x/142y, 2 flækker (x 84, varierende patineringsgrad) og 1 skive (x 85, upatineret og skarpkantet).

Flint: - 1 kærneøkse (x83, hvidpatineret og relativt skarpkantet)
 - 2 flækker (x84, varierende patineringsgrad)
 - 1 skive (x85, upatineret og skarpkantet)

Felt H

Koordinater: 80-100x/140-150y (bagbord).

Havbunden i dette felt på bagbord side af skibet forekom at være intakt. Havbunden består af let slammet sand med ålegræs med mange sandormetuer. Der forekom enkelte stykker naturflint på havbunden. Overalt forekom der afrundede, rullede klumper af gytje stammende fra gytjen ved agterskibet. Der blev ikke fundet flint eller andre genstande i feltet.

Felt J

Koordinater: 100-115x/140-150y (styrbord).

Havbunden i felt J forekom stort set at være uforstyrret. Havbunden bestod af let slammet sand med ålegræs og mange sandormetuer. Der fandtes ved undersøgelsen intet flint på havbunden, men 2 knogler (x 86 og x102). Desuden forekom der afrundede, rullede klumper af gytje stammende fra gytjen ved agterskibet.

Knogler: - 1 lårbensfragment (x86)
 - 1 ribben (x102, får)

Felt K

Koordinater: 80-100x/150-160y (bagbord).

Havbunden i felt K forekom at være uforstyrret. Havbunden bestod af let slammet sand med ålegræs og mange sandormetuer. Der forekommer lidt flint dels på overfladen, dels i sandet. Der blev opsamlet 3 ubearbejdede flækker (x 87), der var hvidpatinerede og relativt skarpkantede samt 14 ubearbejdede flinteskiver (x 88) med varierende patineringsgrad. Desuden forekom der afrundede, rullede klumper af gytje stammende fra gytjen ved agterskibet.

Flint: - 3 flækker (x87, hvidpatinerede og relativ skarpkantede)
- 14 skiver (x88, varierende patineringsgrad)

Felt L

Koordinater: 100-115x/160-175y (styrbord).

Havbunden i felt L forekom at være uforstyrret. Havbunden bestod af let slammet sand med ålegræs og mange sandormetuer. Der forekom afrundede, rullede klumper af gytje stammende fra gytjen ved agterskibet.

Felt M

Koordinater: 80-100x/160-175y (styrbord).

Havbunden i felt M, som bestod af let slammet sand med ålegræs og mange sandormetuer, forekom at være uforstyrret. Der forekom enkelte løst liggende stykker flint på havbunden og 2 stykker flint delvist i sandet: 1 blok (x 89), 3 flækker (x 90) og 2 skiver (x 91). Blokken var stærkt patineret, medens den øvrige flint var af varierende patineringsgrad. Der forekom afrundede, rullede klumper af gytje stammende fra gytjen ved agterskibet.

Flint: - 1 blok (x89, stærkt patineret)
- 3 flækker (x90, varierende patineringsgrad)
- 2 skiver (x91, varierende patineringsgrad)

Desuden blev der ved besigtigelsen 3. juli fundet et løst liggende kronhjortegevir (x14) bagbord for skibets forreste 3. del. Fundstedet svarer til felt M eller felt O. Geviret er en kastetak (fig. 21), som er blevet opsamlet i skoven og anvendt til redskabsfremstilling. Hovedstammen er afskåret og på den resterende del af basis forekommer 4 stikkelfurer (fig. 22), som viser, at dele af gevirets hovedstamme er blevet anvendt til redskaber. Prene, pile,



fig. 21: Kronhjortegevir med stikkelspor. Foto: Morten Johansen.



fig. 22: Kronhjortegevir med stikkelspor. Foto: Jørgen Dencker

spydspidser el. lign.

Geviret er så godt bevaret, at det kun kan stamme fra den iltfattige homogene gytje ved agterste del af skibet, hvorfra det må være transporteret frem til fundstedet i en klump gytje.

Felt N

Koordinater: 100-115x/175-214y (styrbord).

Felt N blev ikke rekognosceret så intensivt som felterne længere mod vest, men dog gennemsvømmet med langs feltets afgrænsning samt langs diagonalerne.

Havbunden i felt N, som bestod af fast sand med pletvis ålegræsbevoksning, forekom at være uforstyrret. Der fandtes 3 løst liggende ubearbejdede flintskiver (x 92) af varierende patineringsgrad. Der forekom afrundede, rullede klumper af gytje stammende fra gytjen ved agterskibet. For øvrigt forekom der gytje under sandet i den sydøstligste del. Gytjen tiltog i tykkelse mod syd (væk fra skibet).

Flint: - 3 skiver (x92, varierende patineringsgrad)

Felt O

Koordinater: 80-100x/175-214y (bagbord).

Felt O blev ikke rekognosceret så intensivt som felterne længere mod vest, men dog gennemsvømmet langs med feltets afgrænsning samt langs diagonalen mellem det nordøstlige og sydvestlige hjørne.

Havbunden i felt O, som bestod af fast sand med stedvis ålegræsbevoksning, forekom at være uforstyrret. I den østlige del af feltet forekom der fedtemøg, der reducerede rekognosceringsmulighederne betragteligt. Der forekom afrundede, rullede klumper af gytje stammende fra gytjen ved agterskibet.

I den nordøstligste del forekom der gytje med skaller under sandet.

FUNDFORDELING

Der blev fundet flint i hele det undersøgte område, men hovedparten lå i det sammenskyllede materiale. Flinten heri stammede dog fra de eroderede områder længere mod vest.

I områderne, hvor havbunden var intakt, blev der fundet enkelte stykker flint, der lå delvist eksponeret. I det intakte område ligger der efter al sandsynlighed store mængder flint indlejret i havbundsaflejringerne. Antagelig ligger flinten her stadig i det tidligere bosættelsesområde.

I den homogene gytje i den vestlige del af området, ved agterenden af skibet, blev der fundet upatineret og skarpkantet flint. Dels in situ, dels i bunden af erosionshullerne. Også et stykke upatineret og skarpkantet flint, fundet i en gytjeklump ved forenden af skibet, må stamme herfra.

Fra den vestligste del stammer også det kraftigst patinerede og mest vandrullede flint. Dette vurderes til at være flint, der allerede i stenalderen er blevet udvasket og vandrullet. I modsætning til hovedparten af flinten, der var patineret i lettere grad og relativt skarpkantet, og som tolkes til – indtil det blev udvasket af skruevand – stadig at have ligget i bosættelsesområdet.

Knoglerne blev primært fundet i det sammenskyllede materiale, men også længere mod øst, hvor skruevandet må have skyllet dem hen.

GENSTANDBESKRIVELSE

Flint: mængden af frilagt og omlejet bopladsflint er stor og omfattende, men kun en repræsentativ del blev opsamlet. De største flintforekomster ligger i det sammenskyllede materiale i Felt D1, D2 og F, men er blevet udvasket dels fra det nederoderede bosættelsesområde i felt B og E, dels fra udsmidslagene i gytjeaflejringerne i felt A1, A2 og C.

Hovedparten af flinten er patineret, men relativt skarpkantet. Denne flint er sandsynligvis blevet liggende i bopladsområdet, efter at havet har overskyldet bopladsen, men er hurtigt blevet indlejet i marine aflejringer.

En mindre del af flinten er kraftigt patineret og ikke skarpkantet. Denne type skiller sig væsentligt ud fra det skarpkantede, og er sandsynligvis allerede i stenalderen blev udvasket og omlejet. Det kraftigt patinerede flint forekom primært i den vestligste del af området, og har sandsynligvis ligget i aflejringer, der har dækket den homogene gytje.

Fuldstændig upatineret og skarpkantet flint forekommer også. Dels blev det fundet in situ i den homogene gytje ved agterskibet, dels udvasket af gytjeaflejringerne og sågar gytjeklumper, der var blevet ”blæst” hen i nærheden af forskibet. Der er så mange stykker upatinerede og skarpkantede stykker flint stammende fra gytjen, at der må være tale om et kystnært område, hvor flinten er blevet tabt eller smidt ud umiddelbart udenfor kystlinjen.

Det opsamlede flint omfatter knive, skrabere, økser (fig. 23), ægafslag, blokke, blokafslag, flækker m.v. og repræsenterer et typisk bopladsmateriale. Der blev ved denne lejlighed ikke fundet f.eks. stikler, bor og pilespidser, men disse er uden tvivl at finde i de mange kubikmeter sammenskyllt materiale.

Gevir: der blev kun fundet 1 kronhjortegevir (fig. 21). Geviret er en kastetak, som af stenaldermanden er blevet opsamlet i skoven og anvendt til redskabsfremstilling. På geviret forekommer der musegnav.

Hovedstammen er afskåret og på den resterende del af basis forekommer 4 stikkelfurer (fig. 22), som viser, at dele af gevirets hovedstamme er blevet anvendt til redskaber: prene, pile, spydspidser el. lign. (fig. x). Desuden forekommer der nogle uregelmæssige hugmærker.

Geviret er så godt bevaret, at det kun kan stamme fra den iltfattige homogene gytje ved agterste del af skibet, hvorfra det må være transporteret frem til fundstedet i en klump gytje.

Ben/knogler: alle knogler der blev set ved undersøgelsen, blev hjemtaget. Knoglematerialet blev ved første øjekast tolket til at stamme fra stenalderen. Men artsbestemmelse på Zoologisk Museum har vist, at hovedparten stammer fra tamdyr (ko, får, gris) og kan folgelige ikke være fra jægerstenalderen. Dog kan knogler og tænder fra kronhjorte og rådyr være jævngamle med flinten. Tamdyrknoglerne må, som keramikken og teglen, være dumpet affald.

Træ: der blev ikke hjemtaget træ, men i gytjen var der ved erosionen blevet frilagt egetræstammer og grene, og i den eroderede lerflade forekom der trærodde. I den eroderede gytje ved agterskibet blev der iagttaget stagefragmenter.



fig. 23: Skive- og kærneøkser. Foto: Morten Johansen.

Keramik og tegl: i det opskyllede materiale forekom der keramik og tegl, der må stamme fra affaldsdumpninger i området. Enkelte stykker blev opsamlet ved undersøgelsen og enkelte stykker er blevet opsamlet af sportsdykkere. Hovedparten af dette materiale forefindes på Maribo Museum.

DATERING

Der blev ikke fundet pilespidser, der kunne indikere, hvor gammel stenalderbopladsen er. Men ud fra vanddybden, som var omkring 2 m, kan bopladsen sandsynligvis relateres til mellemste eller yngste del af Ertebøllekulturen, som kronologisk svarer til 4.000-4.800 f.Kr.

KONKLUSION

I forbindelse med den russiske coaster Sormowskiy's grundstødning og efterfølgende forsøg på at få den af grunden, er havbunden blevet voldsomt eroderet af skibets eller andre skibes skruevand.

Skibet er grundstødt på en stenalderboplads, der har ligget ud til en tidligere kystline, hvor der forekommer gytjeflejringer med gode bevaringsforhold.

Såvel gytjeflejringer, hvor der forekommer udsnid fra bopladsen i form af velbevaret flint og flinteredskaber, som selve bopladsområdet med tusindvis af stykker flint er blevet kraftigt eroderet og ødelagt af skruevandet og sammen med havbundssedimenterne sammenskyldt i store bunker. Et samlet areal på omtrent 1.000 kvadratmeter er blevet ødelagt og påvirket.

Der blev ikke lokaliseret kulturlag eller andre strukturer, der vil være truet af efterfølgende nedbrydning på grund af Sormowskiy's grundstødning og der var således ikke brug for at foretage en sikring.

Bilag 1: 2525 Bandholm, Fundliste

X-nr	Antal	Genstandsbetegnelse	Bemærkninger	Fundforhold	Feltkoordinater	Patinerings
1	11	Flækker og flækkefragmenter	Virker omlejrede	Opskyllet void i felt D1	X = 80-100 Y = 125-140	Patinerede
2	7	Skiver	Virker omlejrede, affaldsflint uden bearbejdning	Opskyllet void i felt D1	X = 80-100 Y = 125-140	Patinerede
3	1	Skiveøkse	Kanthugget og partielt fladehugget. Kraftig økse med trapezoidt tværsnit	Opskyllet void i felt D1	X = 80-100 Y = 125-140	Let patineret og skarpkantet
4	1	Skiveøkse	Kanthugget, rektangulært tværsnit	Opskyllet void i felt D1	X = 80-100 Y = 125-140	Let patineret og skarpkantet
5	1	Buekniv	Konvekst retoucheret kant	Opskyllet void i felt D1	X = 80-100 Y = 125-140	Let patineret og skarpkantet
6	2	Skiver	Begge stykker er pillet ud af omlejrede og vandrullede gyfjeklumper	Opskyllet void i felt D1	X = 80-100 Y = 125-140	Upatinerede og skarpkantede
7	1	Knoglefragment	Tårntapfragment. Okse). Skrå afsavning i den ene ende	Opskyllet void i felt D1	X = 80-100 Y = 125-140	
8	1	Flække		Felt A1 - område hvor det grundstødte skibs agterende var placeret. Felt A1 er placeret på bagbord side af skibets køllinie	X = 90-100 Y = 100-116	Upatineret og skarpkantet
9	5	Flækker og flækkefragmenter	Virker omlejrede	Felt A1 - område hvor det grundstødte skibs agterende var placeret. Felt A1 er placeret på bagbord side af skibets køllinie	X = 90-100 Y = 100-116	Patinerede
10	24	Skiver	Affaldsflint uden bearbejdning. Virker omlejret	Felt A1 - område hvor det grundstødte skibs agterende var placeret. Felt A1 er placeret på bagbord side af skibets køllinie	X = 90-100 Y = 100-116	Patinerede
11	1	Knoglefragment	Lemmeknogle med hug-/savspor. Marvspaltet. Ko. Antagelig jernalder/middelalder.	Felt A1 - område hvor det grundstødte skibs agterende var placeret. Felt A1 er placeret på bagbord side af skibets køllinie	X = 90-100 Y = 100-116	

X-nr	Antal	Genstandsbetegnelse	Bemærkninger	Fundforhold	Feltkoordinater	Patinerings
12	1	Skive	Ubearbejdet flintaflæg	Felt A1 - område hvor det grundstødte skibs agterende var placeret. Felt A1 er placeret på bagbord side af skibets køllinie. Afslaget blev fundet in situ i lav gytjebrink.	X = 90-100 Y = 100-116	Upatineret og skarpkantet
13	1	Flækkekniv	Flækken er retoucheret i hele højre sidekant (set fra dorsalsiden), og retoucheret i venstre sidekant ved basisen. I den modsatte ende ses en tværgående konkav enderetouche	Felt A1 - område hvor det grundstødte skibs agterende var placeret. Felt A1 er placeret på bagbord side af skibets køllinie. Fundet udvasket ved gytjekant	X = 90-100 Y = 100-116	Upatineret og skarpkantet
14	1	Bearbejdet krondyrtak	Gevir. Kronhjørn. Basisende af kastet tak med påsiddende øje- og issegren. På takken ses 2 sæt parallelt løbende stikkelfurer, samt en omløbende skrå afskæring/kørmning af den øvre del af takkens stamme. Fine hugspor samt musegnav forekommer også	Fundet løst på havbunden nær det grundstødte skibs forende, bagbord		
15	11	Flækker og flækkefragmenter		Løsfund (JD, 4. Juli)		Variierende patinerings
16	31	Skiver	Ubearbejdede flintaflæg. En del relativt let patinerede stykker er meget skarpkantede og virker nyudvaskede	Løsfund (JD, 4. Juli)		Variierende patinerings
17	3	Flintkærner	Blokke med flere slagflader	Løsfund (JD, 4. Juli)		Let hvid-patinerede og skarpkantede
18	1	Knogle	Fragment af hofteknogle. Svin. Voksen, lille individ, antagelig middelalder	Løsfund (JD, 4. Juli)		
19	1	Knoglefragment	Femur (overarmsknogle), marvspaltet. Kronhjørn	Løsfund (JD, 4. Juli)		
20	1	Lertøj	Kant af lertøjsfad eller -skål. Nyere tid	Løsfund (JD, 4. Juli)		
21	1	Knoglefragment	Mellemhåndsknogle, marvspaltet. Kalv	Fundet af sportsdykkere nær skibets forstævn, styrbord side		
22	1	Knoglefragment	Fragment af ribben. Hest (islænderstørrelse). Jernalder/middelalder?	Fundet af sportsdykkere nær skibets forstævn, styrbord side		
23	1	Knoglefragmenter	Underkæbe. Får.	Fundet af sportsdykkere. Løsfund		

X-nr	Antal	Genstandsbetegnelse	Bemærkninger	Fundforhold	Feltkoordinater	Patinerings
24	1	Knoglefragment	Overarmsknogle. Okse. Relativt nedbrudt. Afhugget i den ene ende. Antagelig jernalder/middelalder	Fundet af sportsdykkere. Løsfund		
25	6	Skiver	Ubearbejdede flinttafslag	Fundet af sportsdykkere nær skibets agterende, bagbord		Stærkt patinerede
26	7	Skiver	Ubearbejdede flinttafslag	Fundet af sportsdykkere. Løsfund		Let hvid-patinerede og skarpkantede
27	1	Flækkekniv	Dobbeltstidig kanretouche ved basisenden, konkav tværgående enderetouche. Bevaret cortex i flækkens ene side.	Fundet af sportsdykkere. Løsfund		Stærkt patineret
28	1	Flækkekniv	Ensidig kanretouche ved basis	Fundet af sportsdykkere. Løsfund		Hvidpatineret og relativt skarpkantet
29	8	Skiver	Ubearbejdede flinttafslag	Felt A2 - område nær skibets agterende, bagbord	X = 80-90 Y = 100-116	Stærkt patinerede
30	3	Flækker	Ubearbejdede flækker	Felt A2 - område nær skibets agterende, bagbord	X = 80-90 Y = 100-116	Stærkt patinerede
31	2	Flække og flækkefragment	Ubearbejdede flækker	Felt C - område nær skibets agterende, styrbord	X = 100-110 Y = 100-116	Stærkt patinerede
32	4	Skiver	Ubearbejdede flinttafslag	Felt C - område nær skibets agterende, styrbord	X = 100-110 Y = 100-116	Stærkt patinerede
33	1	Skive	Ubearbejdet flinttafslag	Felt A1 - in situ i gytje	X = 93,7 Y = 114,8	Upatineret og skarpkantet
34	1	Knogle	Fragment af halsvirvel. Kronhjort	Felt A2 - område nær skibets agterende, bagbord	X = 80-90 Y = 100-116	
35	1	Flække med tværgående enderetouche	Flække med tværgående enderetouche, slagbuleenden brækket af.	Felt B - område nær skibets agterende, styrbord side	X = 80-100 Y = 116-125	Let patineret og skarpkantet
36	1	Flække med ildskømet ende	Flække med ildskømet distalende	Felt B - område nær skibets agterende, styrbord side	X = 80-100 Y = 116-125	Let patineret og skarpkantet
37	10	Flækker	Ubearbejdede flækker	Felt B - område nær skibets agterende, styrbord side	X = 80-100 Y = 116-125	Hvid-patinerede og relativt skarpkantede
38	10	Skiver	Ubearbejdede flinttafslag	Felt B - område nær skibets agterende, styrbord side	X = 80-100 Y = 116-125	Hvid-patinerede og relativt skarpkantede

X-nr	Antal	Genstandsbetegnelse	Bemærkninger	Fundforhold	Feltkoordinater	Patinerings
39	1	Flækkekniv	Flække med konveks kantrosetouche	Felt C - område nær skibets agterende, styrbord	X = 100 Y = 100	Upatineret og skarpkantet
40	1	Knogle	Ribben. Får	Felt D1 - fra opskyllet vold	X = 80-100 Y = 125-140	
41	1	Knogle	Overarmsknogle. Pattegris	Felt D1 - fra opskyllet vold	X = 80-100 Y = 125-140	
42	1	Fragment af kerneøkse	Fragment af fladhugget kerneøkse, hvor nakkeenden mangler	Felt D1 - fra opskyllet vold	X = 80-100 Y = 125-140	Hvidpatineret og relativt skarpkantet
43	1	Skiveøkse	Skiveøkse tildannet af et frostsprængt flintstykke	Felt D1 - fra opskyllet vold	X = 80-100 Y = 125-140	Relativt stærkt patineret
44	1	Forarbejde til skiveøkse	Forarbejde til skiveøkse, kanthugget skive	Felt D1 - fra opskyllet vold	X = 80-100 Y = 125-140	Hvidpatineret og relativt skarpkantet
45	1	Skiveskraber	Kraftig skiveskraber med konveks kantrosetouche	Felt D1 - fra opskyllet vold	X = 80-100 Y = 125-140	Hvidpatineret og relativt skarpkantet
46	1	Flækkekniv	Flække med kort distal skråretouche	Felt D1 - fra opskyllet vold	X = 80-100 Y = 125-140	Hvidpatineret og relativt skarpkantet
47	1	Skraber	Uregelmæssigt blokkantafslag med konveks retouche i den ene ende	Felt D1 - fra opskyllet vold	X = 80-100 Y = 125-140	Hvidpatineret og relativt skarpkantet
48	2	Flintkærner	Blokke med flere slagflader	Felt D1 - fra opskyllet vold	X = 80-100 Y = 125-140	Hvid-patinerede og relativt skarpkantede
49	2	Blokkantafslag	Afslag fremkommet ved trimning af blokkanter	Felt D1 - fra opskyllet vold	X = 80-100 Y = 125-140	Hvid-patinerede og relativt skarpkantede
50	4	Ildskornet flint	Flintstykker som er hvidbrændte og udviser krakkelering som følge af varmepåvirkning	Felt D1 - fra opskyllet vold	X = 80-100 Y = 125-140	
51	95	Skiver	Ubearbejdede flintafslag	Felt D1 - fra opskyllet vold	X = 80-100 Y = 125-140	Hvid-patinerede og relativt skarpkantede
52	50	Flækker	Ubearbejdede flækker	Felt D1 - fra opskyllet vold	X = 80-100 Y = 125-140	Hvid-patinerede og relativt skarpkantede
53	1	Flækkekniv	Flække med kort distal skråretouche	Felt D2	X = 73-80 Y = 125-140	Hvidpatineret og relativt skarpkantet
54	1	Flække med tværgående enderetouche	Flække med tværgående enderetouche i distalenden	Felt D2	X = 73-80 Y = 125-140	Hvidpatineret og relativt skarpkantet

X-nr	Antal	Genstandsbetegnelse	Bemærkninger	Fundforhold	Feltkoordinater	Patinerings
55	2	Ægtslag af økser	Afslag fremkommet ved opskærping af økseægge	Felt D2	X = 73-80 Y = 125-140	Hvid-patinerede og relativt skarpkantede
56	1	Flintkærne	Blok med flere slagflader	Felt D2	X = 73-80 Y = 125-140	Hvidpatineret og relativt skarpkantet
57	1	Lertøj	Fragment af bund af lerkrukke, nyere tid	Felt D2	X = 73-80 Y = 125-140	Hvid-patinerede og relativt skarpkantede
58	49	Skiver	Ubearbejdede flintafslag	Felt D2	X = 73-80 Y = 125-140	Hvid-patinerede og relativt skarpkantede
59	21	Flækker	Ubearbejdede flækker	Felt D2	X = 73-80 Y = 125-140	Hvid-patinerede og relativt skarpkantede
69	1	Flækkekniv	Flække med kort distal skråretouche	Felt D2	X = 73-80 Y = 125-140	Relativt stærkt patineret
70	1	Flintkærne	Blok med flere slagflader	Felt E	X = 100-110 Y = 116-125	Hvidpatineret og relativt skarpkantet
71	1	Blokkantafslag	Afslag fremkommet ved trimning af en blokkant	Felt E	X = 100-110 Y = 116-125	Hvidpatineret og relativt skarpkantet
72	2	Flækker	Ubearbejdede flækker	Felt E	X = 100-110 Y = 116-125	Hvid-patinerede og relativt skarpkantede
73	18	Skiver	Ubearbejdede flintafslag	Felt E	X = 100-110 Y = 116-125	Hvid-patinerede og relativt skarpkantede
74	1	Knogle	Underkæbe med isiddende tænder. Kalv	Felt F	100/125, 110/125, 100/140, 115/140	
75	1	Knogle	Fragment af mellemhåndsknogle, marvslattet. Okse	Felt F	100/125, 110/125, 100/140, 115/125	
76	1	Økse/mejsel af knogle	Redskab lavet på nedre del af skinneben. Okse. Tildannet skarp, let hul ræg. Jernalder/middelalder? Økse/mejsel?	Felt F	100/125, 110/125, 100/140, 115/125	
77	1	Lertøj	Fragment af rand af lerkrukke, nyere tid	Felt F	100/125, 110/125, 100/140, 115/125	
78	1	Flække	Ubearbejdet flække	Felt F	100/125, 110/125, 100/140, 115/125	Hvidpatineret og relativt skarpkantet
79	6	Skiver	Ubearbejdede flintafslag	Felt F	100/125, 110/125, 100/140, 115/125	Hvid-patinerede og relativt skarpkantede

X-nr	Antal	Genstandsbetegnelse	Bemærkninger	Fundforhold	Feltkoordinater	Patinerings
80	1	Flækkekniv	Flækkekniv med dobbeltsidig kantretouche i slagbuleenden og let uregelmæssig tværrétouche i distalenden	Felt F	100/125, 110/125, 100/140, 115/125	Hvidpatineret og relativt skarpkantet
81	1	Blokkantafslag	Afslag fremkommet ved trimning af en blokkant	Felt F	100/125, 110/125, 100/140, 115/125	Hvidpatineret og relativt skarpkantet
82	2	Flækker	Ubearbejdede flækker	Felt F	100/125, 110/125, 100/140, 115/125	Variierende patinerings
83	8	Skiver	Ubearbejdede flintafslag	Felt F	100/125, 110/125, 100/140, 115/125	Variierende patinerings
84	2	Flækker	Ubearbejdede flækker	Felt G	X = 100-115 Y = 140-150	Variierende patinerings
85	1	Skive	Ubearbejdet flintafslag	Felt G	X = 100-115 Y = 140-150	Upatineret og skarpkantet
86	1	Knogler	Lårbenfragment, marvspaltet evt. med slidspor. Får	Felt J	X = 100-115 Y = 150-160	
87	3	Flækker	Ubearbejdede flækker	Felt K	X = 80-100 Y = 150-160	Hvid-patinerede og relativt skarpkantede
88	14	Skiver	Ubearbejdede flintafslag	Felt K	X = 80-100 Y = 150-160	Variierende patinerings
89	1	Flintkærne	Blok med én slagflade	Felt M	X = 80-100 Y = 160-175	Stærkt patineret
90	3	Flækker	Ubearbejdede flækker	Felt M	X = 80-100 Y = 160-175	Variierende patinerings
91	2	Skiver	Ubearbejdede flintafslag	Felt M	X = 80-100 Y = 160-175	Variierende patinerings
92	3	Skiver	Ubearbejdede flintafslag	Felt N	X = 100-115 Y = 175-ca.200	Variierende patinerings
93	1	Knogle	Overkæbe. Rådyr	Felt A1 - område hvor det grundstødte skibs agterende var placeret. Felt A1 er placeret på bagbord side af skibets køllinie	X = 90-100 Y = 100-116	
94	1	Knogle	Mellemhåndsknogle. Lille gris	Felt A1 - område hvor det grundstødte skibs agterende var placeret. Felt A1 er placeret på bagbord side af skibets køllinie	X = 90-100 Y = 100-116	
95	1	Knogle	Næb. Hornfisk, recent	Felt A1 - område hvor det grundstødte skibs agterende var placeret. Felt A1 er placeret på bagbord side af skibets køllinie	X = 90-100 Y = 100-116	

X-nr	Antal	Genstandsbeegnelse	Bemærkninger	Fundforhold	Feltkoordinater	Patinerings
96	1	Knogle	Ribbenfragment	Felt A1 - område hvor det grundstødte skibs agterende var placeret. Felt A1 er placeret på bagbord side af skibets kølline	X = 90-100 Y = 100-116	
97	1	Knogle	Ribbenfragment, afskåret i den ene ende. Ko/hest. x98Spoleben, marvspaltet.Svin/vildsvin x99Marvspaltet rørknogle. Får	Fundet af sportsdykkere. Løsfund		
98	1	Knogle	Spoleben, marvspaltet.Svin/vildsvin x99Marvspaltet rørknogle. Får	Fundet af sportsdykkere. Løsfund		
99	1	Knogle	Rørknogle, marvspaltet. Får	Fundet af sportsdykkere. Løsfund		
100	1	Knogle	Ribben. Okse	Løsfund (JD, 4. Juli)		
101	1	Knogle	Skinneben, marvspaltet. Okse	Løsfund (JD, 4. Juli)		
102	1	Knogle	Ribben, fragment. Får	Felt J	X = 100-115 Y = 150-160	
103	1	Knogle	Ribben. Okse	Felt D1 - fra opskyllet vold	X = 80-100 Y = 125-140	
104	1	Fiskeknogle	Hovedknogle. Torsk	Felt D1 - fra opskyllet vold	X = 80-100 Y = 125-140	
105	1	Knogle	Rørknoglefragment, marvspaltet. Får	Felt D1 - fra opskyllet vold	X = 80-100 Y = 125-140	
106	1	Kærneokse	Kærneokse med tilnærmelsesvist rektangulært tværsnit	Felt G	X = 100-115 Y = 140-150	Hvidpatineret og relativt skarpkantet

Bilag 2: Fotoliste

J.nr. 2525

Bandholm, "Sormovskiy"

Billednummer	Billedtekst	Fotograf
2525-Bd-01-01	Gytje ved Felt A/Felt C	Jørgen Dencker
2525-Bd-01-02	Gytje ved Felt A/Felt C	Jørgen Dencker
2525-Bd-01-03	Gytje ved Felt A/Felt C	Jørgen Dencker
2525-Bd-01-04	Gytje ved Felt A/Felt C	Jørgen Dencker
2525-Bd-01-05	Gytje ved Felt A/Felt C	Jørgen Dencker
2525-Bd-01-06	Gytje ved Felt A/Felt C	Jørgen Dencker
2525-Bd-01-07	Stor sten i Felt A1	Jørgen Dencker
2525-Bd-01-08	Stor sten i Felt A1	Jørgen Dencker
2525-Bd-01-09	Træstamme i Felt A1	Jørgen Dencker
2525-Bd-01-10	Erosionshul i gytje i Felt A/Felt C	Jørgen Dencker
2525-Bd-01-11	Træstamme i Felt A1	Jørgen Dencker
2525-Bd-01-12	Træstamme i Felt A1	Jørgen Dencker
2525-Bd-01-13	Overgang mellem gytje og undergrund. Flint knust af skibets vægt midt i billedet. Felt A1: 93,7/114,8	Jørgen Dencker
2525-Bd-01-14	Overgang mellem gytje og undergrund. Flint knust af skibets vægt midt i billedet. Felt A1: 93,7/114,8	Jørgen Dencker
2525-Bd-01-15	Ophobning af sammenskyllede sten i bagbord side. Felt D1.	Jørgen Dencker
2525-Bd-01-16	Ophobning af sammenskyllede sten i bagbord side. Felt D1.	Jørgen Dencker
2525-Bd-01-17	Ophobning af sammenskyllede sten i bagbord side. Felt D1.	Jørgen Dencker
2525-Bd-01-18	Ophobning af sammenskyllede sten i bagbord side. Felt D1.	Jørgen Dencker
2525-Bd-01-19	Ophobning af sammenskyllede sten i bagbord side. Felt D1.	Jørgen Dencker
2525-Bd-01-20	Ophobning af sammenskyllede sten i bagbord side. Felt D1.	Jørgen Dencker
2525-Bd-01-21	Ophobning af sammenskyllede sten i bagbord side. Felt D1.	Jørgen Dencker
2525-Bd-01-22	Ophobning af sammenskyllede sten i bagbord side. Felt D1.	Jørgen Dencker
2525-Bd-01-23	Ophobning af sammenskyllede sten og gytjeklumper i bagbord side. Felt D1.	Jørgen Dencker
2525-Bd-01-24	Ophobning af sammenskyllede sten og gytjeklumper i bagbord side. Felt D1.	Jørgen Dencker
2525-Bd-01-25	Aftryk af skibsside i styrbord side. Felt F.	Jørgen Dencker
2525-Bd-01-26	Aftryk af skibsside i styrbord side. Felt F.	Jørgen Dencker
2525-Bd-01-27	Aftryk af skibsside i styrbord side. Felt F.	Jørgen Dencker
2525-Bd-01-28	Aftryk af skibsside i styrbord side. Felt F.	Jørgen Dencker
2525-Bd-01-29	Ophobning af sammenskyllede sten og gytjeklumper i bagbord side. Felt D1.	Jørgen Dencker
2525-cd-0001	"Sormovskiy" på grund udfor Havneøen	Jørgen Dencker
2525-cd-0002	"Sormovskiy" på grund udfor Havneøen	Jørgen Dencker
2525-cd-0003	"Sormovskiy". Forskib.	Jørgen Dencker
2525-cd-0004	"Sormovskiy". Agterskib.	Jørgen Dencker
2525-cd-0005	"Sormovskiy". Agterskib.	Jørgen Dencker
2525-cd-0006	"Sormovskiy". Dybgangsmærke.	Jørgen Dencker
2525-cd-0007	"Sormovskiy". Agterende.	Morten Johansen
2525-cd-0008	"Sormovskiy". Agterende, nedre del.	Morten Johansen
2525-cd-0009	"Sormovskiy". Agterende.	Morten Johansen

Billednummer	Billedtekst	Fotograf
2525-cd-0010	"Sormovskiy". Agterende. Bandholm havn i baggrunden.	Morten Johansen
2525-cd-0011	"Sormovskiy". Agterende. Bandholm havn i baggrunden.	Morten Johansen
2525-cd-0012	"Sormovskiy". Agterende. Bandholm havn i baggrunden.	Morten Johansen
2525-cd-0013	"Sormovskiy". Agterende. Bandholm havn i baggrunden.	Morten Johansen
2525-cd-0014	Dykkersudtyr	Jørgen Dencker
2525-cd-0015	"Sormovskiy"	Jørgen Dencker
2525-cd-0016	"Sormovskiy" på grund udfor Havneøen	Jørgen Dencker
2525-cd-0017	X-76, Redskab lavet på nedre del af skinneben. Okse.Tildannet skarp, let hul æg. Jernalder/middelalder? Økse/mejsel?	Jørgen Dencker
2525-cd-0018	X-76, Redskab lavet på nedre del af skinneben. Okse.Tildannet skarp, let hul æg. Jernalder/middelalder? Økse/mejsel?	Jørgen Dencker
2525-cd-0019	X-76, Redskab lavet på nedre del af skinneben. Okse.Tildannet skarp, let hul æg. Jernalder/middelalder? Økse/mejsel?	Jørgen Dencker
2525-cd-0020	X-76, Redskab lavet på nedre del af skinneben. Okse.Tildannet skarp, let hul æg. Jernalder/middelalder? Økse/mejsel?	Jørgen Dencker
2525-cd-0021	X-76, Redskab lavet på nedre del af skinneben. Okse.Tildannet skarp, let hul æg. Jernalder/middelalder? Økse/mejsel?	Jørgen Dencker
2525-cd-0022	X-76, Redskab lavet på nedre del af skinneben. Okse.Tildannet skarp, let hul æg. Jernalder/middelalder? Økse/mejsel?	Jørgen Dencker
2525-cd-0023	X-76, Redskab lavet på nedre del af skinneben. Okse.Tildannet skarp, let hul æg. Jernalder/middelalder? Økse/mejsel?	Jørgen Dencker
2525-cd-0024	X-76, Redskab lavet på nedre del af skinneben. Okse.Tildannet skarp, let hul æg. Jernalder/middelalder? Økse/mejsel?	Jørgen Dencker
2525-cd-0025	X-14, Gevir. Kronhjort. Basisende af kastet tak med påsiddende øje- og issegren. På takken ses 2 sæt parallelt løbende stikkelfurer, samt en omløbende skrå afskæring/kørning af den øvre del af takkens stamme. Fine hugspor samt musegnav forekommer også.	Jørgen Dencker
2525-cd-0026	X-14, Gevir. Kronhjort. Basisende af kastet tak med påsiddende øje- og issegren. På takken ses 2 sæt parallelt løbende stikkelfurer, samt en omløbende skrå afskæring/kørning af den øvre del af takkens stamme. Fine hugspor samt musegnav forekommer også.	Jørgen Dencker
2525-cd-0027	X-14, Gevir. Kronhjort. Basisende af kastet tak med påsiddende øje- og issegren. På takken ses 2 sæt parallelt løbende stikkelfurer, samt en omløbende skrå afskæring/kørning af den øvre del af takkens stamme. Fine hugspor samt musegnav forekommer også.	Jørgen Dencker
2525-cd-0028	X-14, Gevir. Kronhjort. Basisende af kastet tak med påsiddende øje- og issegren. På takken ses 2 sæt parallelt løbende stikkelfurer, samt en omløbende skrå afskæring/kørning af den øvre del af takkens stamme. Fine hugspor samt musegnav forekommer også.	Jørgen Dencker
2525-cd-0029	X-14, Gevir. Kronhjort. Basisende af kastet tak med påsiddende øje- og issegren. På takken ses 2 sæt parallelt løbende stikkelfurer, samt en omløbende skrå afskæring/kørning af den øvre del af takkens stamme. Fine hugspor samt musegnav forekommer også.	Jørgen Dencker
2525-cd-0030	X-14, Gevir. Kronhjort. Basisende af kastet tak med påsiddende øje- og issegren. På takken ses 2 sæt parallelt løbende stikkelfurer, samt en omløbende skrå afskæring/kørning af den øvre del af takkens stamme. Fine hugspor samt musegnav forekommer også.	Jørgen Dencker
2525-cd-0031	X-14, Gevir. Kronhjort. Basisende af kastet tak med påsiddende øje- og issegren. På takken ses 2 sæt parallelt løbende stikkelfurer, samt en omløbende skrå afskæring/kørning af den øvre del af takkens stamme. Fine hugspor samt musegnav forekommer også.	Jørgen Dencker
2525-cd-0032	X-18. Fragment af hofteknogle. Svin. Voksen, lille individ, antagelig middelalder	Jørgen Dencker
2525-cd-0033	X-18. Fragment af hofteknogle. Svin. Voksen, lille individ, antagelig middelalder	Jørgen Dencker

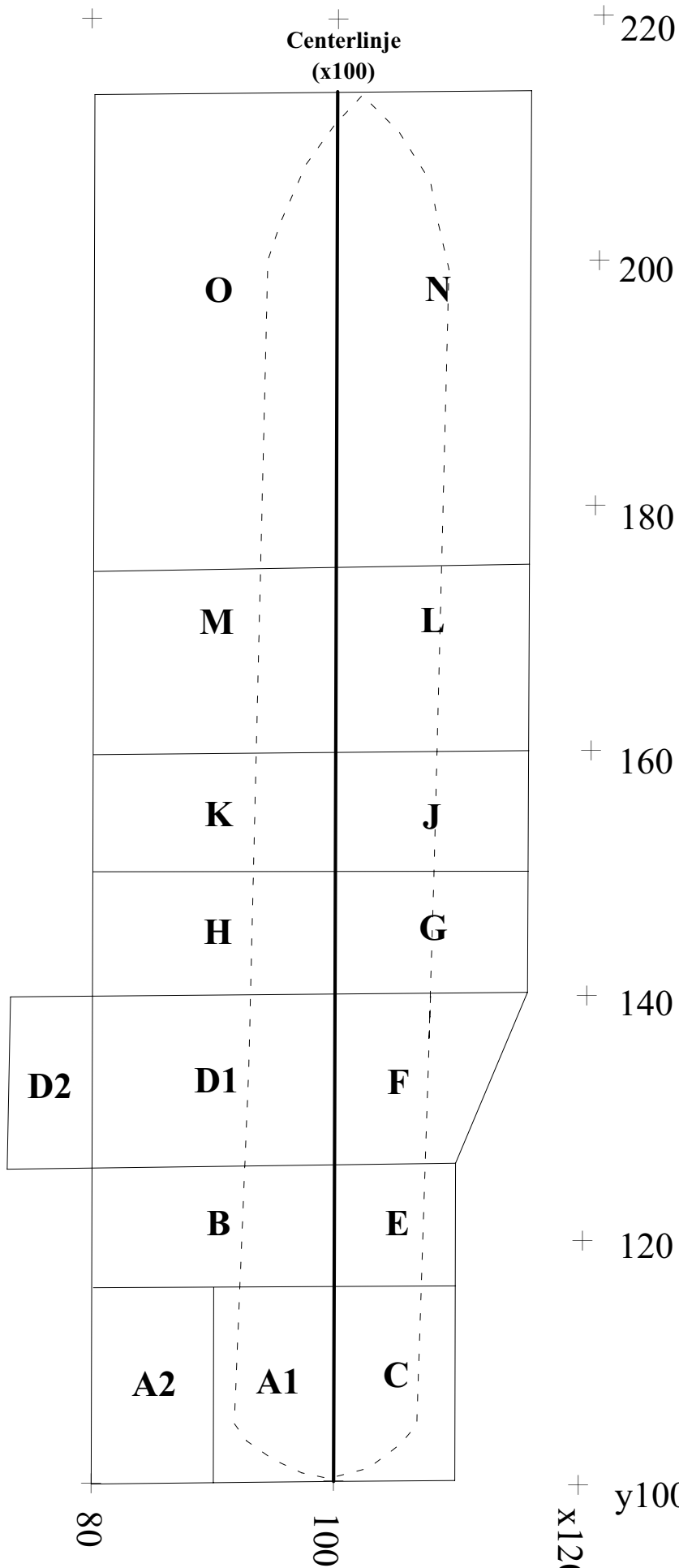
Billednummer	Billedtekst	Fotograf
2525-cd-0034	X-75. Fragment af mellemhåndsknogle, marvsplattet. Okse	Jørgen Dencker
2525-cd-0035	X-75. Fragment af mellemhåndsknogle, marvsplattet. Okse	Jørgen Dencker
2525-cd-0036	X-41. Overarmsknogle. Pattegris	Jørgen Dencker
2525-cd-0037	X-41. Overarmsknogle. Pattegris	Jørgen Dencker
2525-cd-0038	X-74. Underkæbe med isiddende tænder. Kalv	Jørgen Dencker
2525-cd-0039	X-22. Fragment af ribben. Hest (islænderstørrelse). Jernalder/middelalder?	Jørgen Dencker
2525-cd-0040	X-24. Overarmsknogle. Okse. Relativt nedbrudt. Afhugget i den ene ende. Antagelig jernalder/middelalder	Jørgen Dencker
2525-cd-0041	X-24. Overarmsknogle. Okse. Relativt nedbrudt. Afhugget i den ene ende. Antagelig jernalder/middelalder	Jørgen Dencker
2525-cd-0042	X-24. Overarmsknogle. Okse. Relativt nedbrudt. Afhugget i den ene ende. Antagelig jernalder/middelalder	Jørgen Dencker
2525-cd-0043	X40, Ribben. Får. X-103, Ribben. Okse	Jørgen Dencker
2525-cd-0044	X40, Ribben. Får. X-103, Ribben. Okse	Jørgen Dencker
2525-cd-0045	X40, Ribben. Får. X-103, Ribben. Okse	Jørgen Dencker
2525-cd-0046	X40, Ribben. Får. X-103, Ribben. Okse	Jørgen Dencker
2525-cd-0047	X-14, Gevir. Kronhjort. Basisende af kastet tak med påsiddende øje- og issegren. På takken ses 2 sæt parallelt løbende stikkelfurer, samt en omløbende skrå afskæring/kørning af den øvre del af takkens stamme. Fine hugspor samt musegnav forekommer også.	Morten Johansen
2525-cd-0048	X-14, Gevir. Kronhjort. Basisende af kastet tak med påsiddende øje- og issegren. På takken ses 2 sæt parallelt løbende stikkelfurer, samt en omløbende skrå afskæring/kørning af den øvre del af takkens stamme. Fine hugspor samt musegnav forekommer også.	Morten Johansen
2525-cd-0049	X-14, Gevir. Kronhjort. Basisende af kastet tak med påsiddende øje- og issegren. På takken ses 2 sæt parallelt løbende stikkelfurer, samt en omløbende skrå afskæring/kørning af den øvre del af takkens stamme. Fine hugspor samt musegnav forekommer også.	Morten Johansen
2525-cd-0050	X-14, Gevir. Kronhjort. Basisende af kastet tak med påsiddende øje- og issegren. På takken ses 2 sæt parallelt løbende stikkelfurer, samt en omløbende skrå afskæring/kørning af den øvre del af takkens stamme. Fine hugspor samt musegnav forekommer også.	Morten Johansen
2525-cd-0051	X-14, Gevir. Kronhjort. Basisende af kastet tak med påsiddende øje- og issegren. På takken ses 2 sæt parallelt løbende stikkelfurer, samt en omløbende skrå afskæring/kørning af den øvre del af takkens stamme. Fine hugspor samt musegnav forekommer også.	Morten Johansen
2525-cd-0052	X-14, Gevir. Kronhjort. Basisende af kastet tak med påsiddende øje- og issegren. På takken ses 2 sæt parallelt løbende stikkelfurer, samt en omløbende skrå afskæring/kørning af den øvre del af takkens stamme. Fine hugspor samt musegnav forekommer også.	Morten Johansen
2525-cd-0053	X-14, Gevir. Kronhjort. Basisende af kastet tak med påsiddende øje- og issegren. På takken ses 2 sæt parallelt løbende stikkelfurer, samt en omløbende skrå afskæring/kørning af den øvre del af takkens stamme. Fine hugspor samt musegnav forekommer også.	Morten Johansen
2525-cd-0054	X-14, Gevir. Kronhjort. Basisende af kastet tak med påsiddende øje- og issegren. På takken ses 2 sæt parallelt løbende stikkelfurer, samt en omløbende skrå afskæring/kørning af den øvre del af takkens stamme. Fine hugspor samt musegnav forekommer også.	Morten Johansen
2525-cd-0055	X-14, Gevir. Kronhjort. Basisende af kastet tak med påsiddende øje- og issegren. På takken ses 2 sæt parallelt løbende stikkelfurer, samt en omløbende skrå afskæring/kørning af den øvre del af takkens stamme. Fine hugspor samt musegnav forekommer også.	Morten Johansen

Billednummer	Billedtekst	Fotograf
2525-cd-0056	X-14, Gevir. Kronhjort. Basisende af kastet tak med påsiddende øje- og issegren. På takken ses 2 sæt parallelt løbende stikkelfurer, samt en omløbende skrå afskæring/køring af den øvre del af takkens stamme. Fine hugspor samt musegnav forekommer også.	Morten Johansen
2525-cd-0057	X-14, Gevir. Kronhjort. Basisende af kastet tak med påsiddende øje- og issegren. På takken ses 2 sæt parallelt løbende stikkelfurer, samt en omløbende skrå afskæring/køring af den øvre del af takkens stamme. Fine hugspor samt musegnav forekommer også. X-13, Flækkekniv. Flækken er retoucheret i hele højre sidekant (set fra dorsalsiden), og retoucheret i venstre sidekant ved basisenden. I den modsatte ende ses en tværgående konkav enderetouche	Morten Johansen
2525-cd-0058	X-14, Gevir. Kronhjort. Basisende af kastet tak med påsiddende øje- og issegren. På takken ses 2 sæt parallelt løbende stikkelfurer, samt en omløbende skrå afskæring/køring af den øvre del af takkens stamme. Fine hugspor samt musegnav forekommer også. X-13, Flækkekniv. Flækken er retoucheret i hele højre sidekant (set fra dorsalsiden), og retoucheret i venstre sidekant ved basisenden. I den modsatte ende ses en tværgående konkav enderetouche	Morten Johansen
2525-cd-0059	X-14, Gevir. Kronhjort. Basisende af kastet tak med påsiddende øje- og issegren. På takken ses 2 sæt parallelt løbende stikkelfurer, samt en omløbende skrå afskæring/køring af den øvre del af takkens stamme. Fine hugspor samt musegnav forekommer også. X-13, Flækkekniv. Flækken er retoucheret i hele højre sidekant (set fra dorsalsiden), og retoucheret i venstre sidekant ved basisenden. I den modsatte ende ses en tværgående konkav enderetouche	Morten Johansen
2525-cd-0060	X-14, Gevir. Kronhjort. Basisende af kastet tak med påsiddende øje- og issegren. På takken ses 2 sæt parallelt løbende stikkelfurer, samt en omløbende skrå afskæring/køring af den øvre del af takkens stamme. Fine hugspor samt musegnav forekommer også. X-13, Flækkekniv. Flækken er retoucheret i hele højre sidekant (set fra dorsalsiden), og retoucheret i venstre sidekant ved basisenden. I den modsatte ende ses en tværgående konkav enderetouche	Morten Johansen
2525-cd-0061	X-14, Gevir. Kronhjort. Basisende af kastet tak med påsiddende øje- og issegren. På takken ses 2 sæt parallelt løbende stikkelfurer, samt en omløbende skrå afskæring/køring af den øvre del af takkens stamme. Fine hugspor samt musegnav forekommer også. X-13, Flækkekniv. Flækken er retoucheret i hele højre sidekant (set fra dorsalsiden), og retoucheret i venstre sidekant ved basisenden. I den modsatte ende ses en tværgående konkav enderetouche	Morten Johansen
2525-cd-0062	X-14, Gevir. Kronhjort. Basisende af kastet tak med påsiddende øje- og issegren. På takken ses 2 sæt parallelt løbende stikkelfurer, samt en omløbende skrå afskæring/køring af den øvre del af takkens stamme. Fine hugspor samt musegnav forekommer også. X-13, Flækkekniv. Flækken er retoucheret i hele højre sidekant (set fra dorsalsiden), og retoucheret i venstre sidekant ved basisenden. I den modsatte ende ses en tværgående konkav enderetouche	Morten Johansen
2525-cd-0063	X-14, Gevir. Kronhjort. Basisende af kastet tak med påsiddende øje- og issegren. På takken ses 2 sæt parallelt løbende stikkelfurer, samt en omløbende skrå afskæring/køring af den øvre del af takkens stamme. Fine hugspor samt musegnav forekommer også. X-13, Flækkekniv. Flækken er retoucheret i hele højre sidekant (set fra dorsalsiden), og retoucheret i venstre sidekant ved basisenden. I den modsatte ende ses en tværgående konkav enderetouche	Morten Johansen

Billednummer	Billedtekst	Fotograf
2525-cd-0064	X-14, Gevir. Kronhjort. Basisende af kastet tak med påsiddende øje- og issegren. På takken ses 2 sæt parallelt løbende stikkelfurer, samt en omløbende skrå afskæring/kørning af den øvre del af takkens stamme. Fine hugspor samt musegnav forekommer også. X-13, Flækkekniv. Flækken er retoucheret i hele højre sidekant (set fra dorsalsiden), og retoucheret i venstre sidekant ved basisenden. I den modsatte ende ses en tværgående konkav enderetouche	Morten Johansen
2525-cd-0065	X-14, Gevir. Kronhjort. Basisende af kastet tak med påsiddende øje- og issegren. På takken ses 2 sæt parallelt løbende stikkelfurer, samt en omløbende skrå afskæring/kørning af den øvre del af takkens stamme. Fine hugspor samt musegnav forekommer også. X-13, Flækkekniv. Flækken er retoucheret i hele højre sidekant (set fra dorsalsiden), og retoucheret i venstre sidekant ved basisenden. I den modsatte ende ses en tværgående konkav enderetouche	Morten Johansen
2525-cd-0066	X-14, Gevir. Kronhjort. Basisende af kastet tak med påsiddende øje- og issegren. På takken ses 2 sæt parallelt løbende stikkelfurer, samt en omløbende skrå afskæring/kørning af den øvre del af takkens stamme. Fine hugspor samt musegnav forekommer også. X-13, Flækkekniv. Flækken er retoucheret i hele højre sidekant (set fra dorsalsiden), og retoucheret i venstre sidekant ved basisenden. I den modsatte ende ses en tværgående konkav enderetouche	Morten Johansen
2525-cd-0067	X-14, Gevir. Kronhjort. Basisende af kastet tak med påsiddende øje- og issegren. På takken ses 2 sæt parallelt løbende stikkelfurer, samt en omløbende skrå afskæring/kørning af den øvre del af takkens stamme. Fine hugspor samt musegnav forekommer også. X-13, Flækkekniv. Flækken er retoucheret i hele højre sidekant (set fra dorsalsiden), og retoucheret i venstre sidekant ved basisenden. I den modsatte ende ses en tværgående konkav enderetouche	Morten Johansen
2525-cd-0068	X-14, Gevir. Kronhjort. Basisende af kastet tak med påsiddende øje- og issegren. På takken ses 2 sæt parallelt løbende stikkelfurer, samt en omløbende skrå afskæring/kørning af den øvre del af takkens stamme. Fine hugspor samt musegnav forekommer også. X-13, Flækkekniv. Flækken er retoucheret i hele højre sidekant (set fra dorsalsiden), og retoucheret i venstre sidekant ved basisenden. I den modsatte ende ses en tværgående konkav enderetouche	Morten Johansen
2525-cd-0069	X-14, Gevir. Kronhjort. Basisende af kastet tak med påsiddende øje- og issegren. På takken ses 2 sæt parallelt løbende stikkelfurer, samt en omløbende skrå afskæring/kørning af den øvre del af takkens stamme. Fine hugspor samt musegnav forekommer også. X-13, Flækkekniv. Flækken er retoucheret i hele højre sidekant (set fra dorsalsiden), og retoucheret i venstre sidekant ved basisenden. I den modsatte ende ses en tværgående konkav enderetouche	Morten Johansen
2525-cd-0070	X-14, Gevir. Kronhjort. Basisende af kastet tak med påsiddende øje- og issegren. På takken ses 2 sæt parallelt løbende stikkelfurer, samt en omløbende skrå afskæring/kørning af den øvre del af takkens stamme. Fine hugspor samt musegnav forekommer også. X-13, Flækkekniv. Flækken er retoucheret i hele højre sidekant (set fra dorsalsiden), og retoucheret i venstre sidekant ved basisenden. I den modsatte ende ses en tværgående konkav enderetouche	Morten Johansen
2525-cd-0071	X-14, Gevir. Kronhjort. Basisende af kastet tak med påsiddende øje- og issegren. På takken ses 2 sæt parallelt løbende stikkelfurer, samt en omløbende skrå afskæring/kørning af den øvre del af takkens stamme. Fine hugspor samt musegnav forekommer også. X-13, Flækkekniv. Flækken er retoucheret i hele højre sidekant (set fra dorsalsiden), og retoucheret i venstre sidekant ved basisenden. I den modsatte ende ses en tværgående konkav enderetouche	Morten Johansen

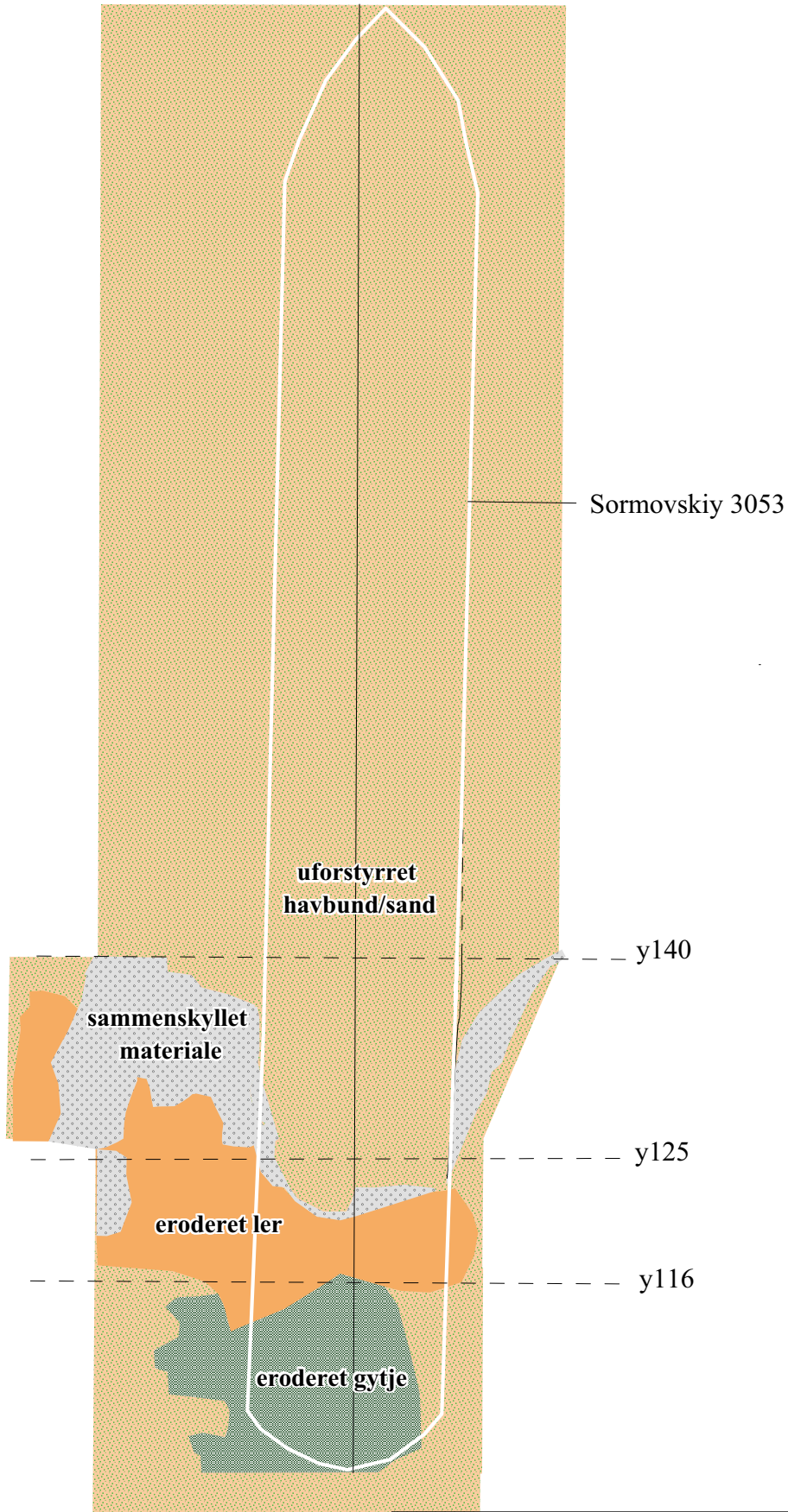
Billednummer	Billedtekst	Fotograf
2525-cd-0072	X-14, Gevir. Kronhjort. Basisende af kastet tak med påsiddende øje- og issegren. På takken ses 2 sæt parallelt løbende stikkelfurer, samt en omløbende skrå afskæring/kørning af den øvre del af takkens stamme. Fine hugspor samt musegnav forekommer også. X-13, Flækkekniv. Flækken er retoucheret i hele højre sidekant (set fra dorsalsiden), og retoucheret i venstre sidekant ved basisenden. I den modsatte ende ses en tværgående konkav enderetouche	Morten Johansen
2525-cd-0073	X-12, Skive. Ubearbejdet flintafslag.	Morten Johansen
2525-cd-0074	X-12, Skive. Ubearbejdet flintafslag.	Morten Johansen
2525-cd-0075	X-13, Flækkekniv. Flækken er retoucheret i hele højre sidekant (set fra dorsalsiden), og retoucheret i venstre sidekant ved basisenden. I den modsatte ende ses en tværgående konkav enderetouche	Morten Johansen
2525-cd-0076	X-13, Flækkekniv. Flækken er retoucheret i hele højre sidekant (set fra dorsalsiden), og retoucheret i venstre sidekant ved basisenden. I den modsatte ende ses en tværgående konkav enderetouche	Morten Johansen
2525-cd-0077	X-13, Flækkekniv. Flækken er retoucheret i hele højre sidekant (set fra dorsalsiden), og retoucheret i venstre sidekant ved basisenden. I den modsatte ende ses en tværgående konkav enderetouche	Morten Johansen
2525-cd-0078	X-13, Flækkekniv. Flækken er retoucheret i hele højre sidekant (set fra dorsalsiden), og retoucheret i venstre sidekant ved basisenden. I den modsatte ende ses en tværgående konkav enderetouche	Morten Johansen
2525-cd-0079	X-13, Flækkekniv. Flækken er retoucheret i hele højre sidekant (set fra dorsalsiden), og retoucheret i venstre sidekant ved basisenden. I den modsatte ende ses en tværgående konkav enderetouche	Morten Johansen
2525-cd-0080	X-33, Skive. Ubearbejdet flintafslag.	Morten Johansen
2525-cd-0081	X-33, Skive. Ubearbejdet flintafslag.	Morten Johansen
2525-cd-0082	X-39, Flækkekniv. Flække med konveks kantretouche.	Morten Johansen
2525-cd-0083	X-39, Flækkekniv. Flække med konveks kantretouche.	Morten Johansen
2525-cd-0084	X-39, Flækkekniv. Flække med konveks kantretouche.	Morten Johansen
2525-cd-0085	X-39, Flækkekniv. Flække med konveks kantretouche.	Morten Johansen
2525-cd-0086	X-39, Flækkekniv. Flække med konveks kantretouche.	Morten Johansen
2525-cd-0087	Fra venstre: X-3, X-4, X-42, X-43 og X-106	Morten Johansen
2525-cd-0088	X-3, Skiveøkse, Kanthugget og partielt fladehugget. Kraftig økse med trapezoidt tværsnit.	Morten Johansen
2525-cd-0089	X-3, Skiveøkse, Kanthugget og partielt fladehugget. Kraftig økse med trapezoidt tværsnit.	Morten Johansen
2525-cd-0090	X-4, Skiveøkse. Kanthugget, rektangulært tværsnit.	Morten Johansen
2525-cd-0091	X-4, Skiveøkse. Kanthugget, rektangulært tværsnit.	Morten Johansen
2525-cd-0092	X-42, Fragment af kærneøkse. Fragment af fladhugget kærneøkse, hvor nakkeenden mangler.	Morten Johansen
2525-cd-0093	X-42, Fragment af kærneøkse. Fragment af fladhugget kærneøkse, hvor nakkeenden mangler.	Morten Johansen
2525-cd-0094	X-43, Skiveøkse tildannet af et frostsprængt flintstykke	Morten Johansen
2525-cd-0095	X-43, Skiveøkse tildannet af et frostsprængt flintstykke	Morten Johansen
2525-cd-0096	X-106, Kærneøkse med tilnærmelsesvist rektangulært tværsnit.	Morten Johansen
2525-cd-0097	X-106, Kærneøkse med tilnærmelsesvist rektangulært tværsnit.	Morten Johansen
2525-cd-0098	X-106, Kærneøkse med tilnærmelsesvist rektangulært tværsnit.	Morten Johansen
2525-cd-0099	X-106, Kærneøkse med tilnærmelsesvist rektangulært tværsnit.	Morten Johansen
2525-cd-0100	Besigtigelse. Stor sten overlejret af gytje	Jørgen Dencker
2525-cd-0101	Besigtigelse. Aftryk fra en "Sormovski" tidligere grundstødninger.	Jørgen Dencker

Billednummer	Billedtekst	Fotograf
2525-cd-0102	Besigtigelse. Aftryk fra en "Sormovskiy"s tidligere grundstødninger.	Jørgen Dencker
2525-cd-0103	Besigtigelse. Stenbunke	Jørgen Dencker
2525-cd-0104	Besigtigelse. Stenbunke	Jørgen Dencker
2525-cd-0105	Besigtigelse. "Sormovskiy" på grund	Jørgen Dencker
2525-cd-0106	Besigtigelse. Stenbunke	Jørgen Dencker
2525-cd-0107	Besigtigelse. Stenbunke	Jørgen Dencker
2525-cd-0108	Besigtigelse. Ophobet materiale langs skibssiden	Jørgen Dencker
2525-cd-0109	Besigtigelse. Ophobet materiale langs skibssiden	Jørgen Dencker
2525-cd-0110	Besigtigelse. Ophobet materiale langs skibssiden. Gytjeklump	Jørgen Dencker
2525-cd-0111	Besigtigelse. Felt D2 overgang mellem gytje, sand og undergrund.	Jørgen Dencker
2525-cd-0112	Besigtigelse. Slingrekøl	Jørgen Dencker
2525-cd-0113	Besigtigelse. Uberørt havbund	Jørgen Dencker
2525-cd-0114	Besigtigelse. Uberørt havbund	Jørgen Dencker
2525-cd-0115	Besigtigelse. Uberørt havbund	Jørgen Dencker
2525-cd-0116	Besigtigelse. Træstamme	Jørgen Dencker
2525-cd-0117	Besigtigelse. Træstamme	Jørgen Dencker



 VORDBORGS MUSEUM
Vindeboder 12, 4000 Roskilde Tlf. 46300200 Fax. 46300201
Bandholm, Sormovskiy 3053 Bilag 3: Felter
J.Nr. 2525 Målforhold: 1:500 Init.: MJ
Dato: 05.10.2007 / 11:19:19

Centerlinje
(x100)



**Vikingskibsmuseet
i Roskilde**

Vindeboder 12, 4000 Roskilde
Tlf. 46300200 Fax. 46300201

Bandholm, Sormovskiy 3053
Bilag 4: Påvirket havbund

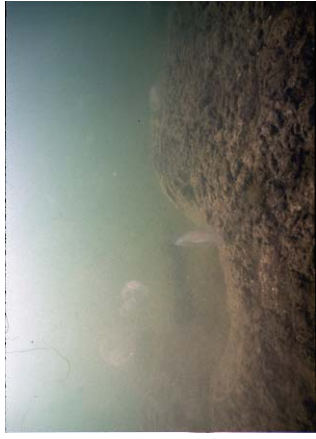
Dato: 05.10.2007 / 13:07:10



J.Nr. 2525

Målforhold: 1:500

Init.: MJ



2525-Bd- 0001.jpg



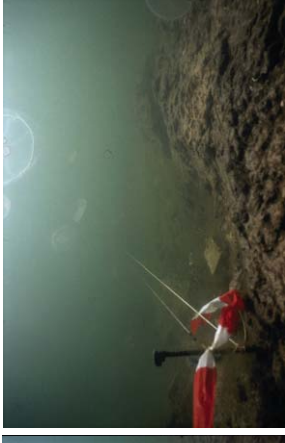
2525-Bd- 0002.jpg



2525-Bd- 0003.jpg



2525-Bd- 0004.jpg



2525-Bd- 0005.jpg



2525-Bd- 0006.jpg



2525-Bd- 0007.jpg



2525-Bd- 0008.jpg



2525-Bd- 0009.jpg



2525-Bd- 0010.jpg



2525-Bd- 0011.jpg



2525-Bd- 0012.jpg



2525-Bd- 0013.jpg



2525-Bd- 0014.jpg



2525-Bd- 0015.jpg



2525-Bd- 0016.jpg



2525-Bd- 0017.jpg



2525-Bd- 0018.jpg



2525-Bd- 0019.jpg



2525-Bd- 0020.jpg



2525-Bd- 0021.jpg



2525-Bd- 0022.jpg



2525-Bd- 0023.jpg



2525-Bd- 0024.jpg



2525-Bd- 0025.jpg



2525-Bd- 0026.jpg



2525-Bd- 0027.jpg



2525-Bd- 0028.jpg



2525-Bd- 0029.jpg



2525-cd-0001.JPG



2525-cd-0002.JPG



2525-cd-0003.JPG



2525-cd-0004.JPG



2525-cd-0005.JPG



2525-cd-0006.JPG



2525-cd-0007.JPG



2525-cd-0008.JPG



2525-cd-0009.JPG



2525-cd-0010.JPG



2525-cd-0011.JPG



2525-cd-0012.JPG



2525-cd-0013.JPG



2525-cd-0014.JPG



2525-cd-0015.JPG



2525-cd-0016.JPG



2525-cd-0017.JPG



2525-cd-0018.JPG



2525-cd-0019.JPG



2525-cd-0020.JPG



2525-cd-0021.JPG



2525-cd-0022.JPG



2525-cd-0023.JPG



2525-cd-0024.JPG



2525-cd-0025.JPG



2525-cd-0026.JPG



2525-cd-0027.JPG



2525-cd-0028.JPG



2525-cd-0029.JPG



2525-cd-0030.JPG



2525-cd-0031.JPG



2525-cd-0032.JPG



2525-cd-0033.JPG



2525-cd-0034.JPG



2525-cd-0035.JPG



2525-cd-0036.JPG



2525-cd-0037.JPG



2525-cd-0038.JPG



2525-cd-0039.JPG



2525-cd-0040.JPG



2525-cd-0041.JPG



2525-cd-0042.JPG



2525-cd-0043.JPG



2525-cd-0044.JPG



2525-cd-0045.JPG



2525-cd-0046.JPG



2525-cd-0047.JPG



2525-cd-0048.JPG



2525-cd-0049.JPG



2525-cd-0050.JPG



2525-cd-0051.JPG



2525-cd-0052.JPG



2525-cd-0053.JPG



2525-cd-0054.JPG



2525-cd-0055.JPG



2525-cd-0056.JPG



2525-cd-0057.JPG



2525-cd-0058.JPG



2525-cd-0059.JPG



2525-cd-0060.JPG



2525-cd-0061.JPG



2525-cd-00662.JPG



2525-cd-00663.JPG



2525-cd-00664.JPG



2525-cd-00665.JPG



2525-cd-00666.JPG



2525-cd-00667.JPG



2525-cd-00668.JPG



2525-cd-00669.JPG



2525-cd-00670.JPG



2525-cd-00671.JPG



2525-cd-00672.JPG



2525-cd-00673.JPG



2525-cd-00674.JPG



2525-cd-00675.JPG



2525-cd-00676.JPG



2525-cd-0077.JPG



2525-cd-0078.JPG



2525-cd-0079.JPG



2525-cd-0080.JPG



2525-cd-0081.JPG



2525-cd-0082.JPG



2525-cd-0083.JPG



2525-cd-0084.JPG



2525-cd-0085.JPG



2525-cd-0086.JPG



2525-cd-0087.JPG



2525-cd-0088.JPG



2525-cd-0089.JPG



2525-cd-0090.JPG



2525-cd-0091.JPG



2525-cd-0096.JPG



2525-cd-0095.JPG



2525-cd-0094.JPG



2525-cd-0093.JPG



2525-cd-0092.JPG



2525-cd-0101.JPG



2525-cd-0100.JPG



2525-cd-0099.JPG



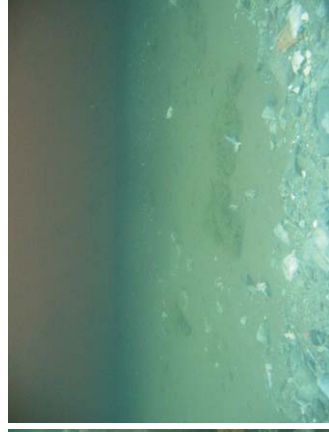
2525-cd-0098.JPG



2525-cd-0097.JPG



2525-cd-0106.JPG



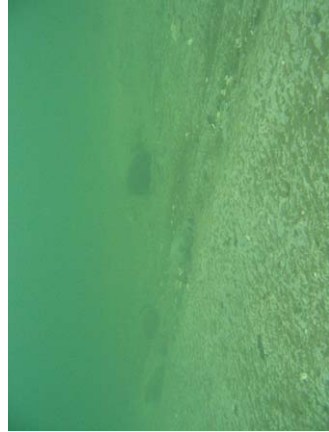
2525-cd-0105.JPG



2525-cd-0104.JPG



2525-cd-0103.JPG



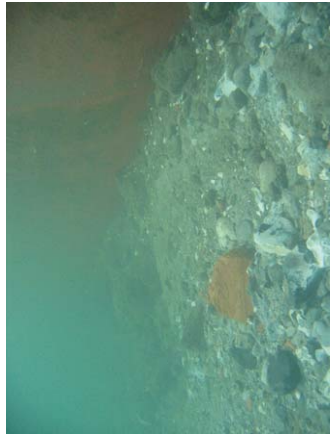
2525-cd-0102.JPG



2525-cd-01107.JPG



2525-cd-01108.JPG



2525-cd-01109.JPG



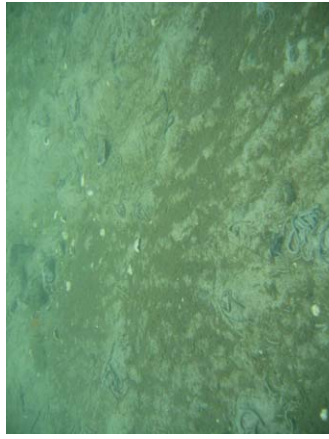
2525-cd-01110.JPG



2525-cd-01111.JPG



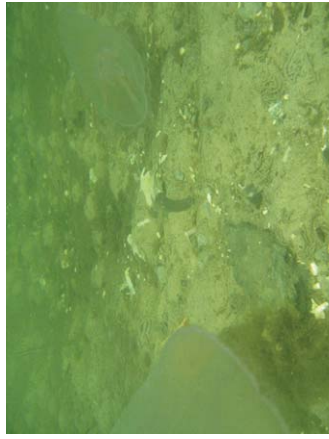
2525-cd-01112.JPG



2525-cd-01113.JPG



2525-cd-01114.JPG



2525-cd-01115.JPG



2525-cd-01116.JPG



2525-cd-01117.JPG