

SEJERØ RØRLEDNING  
Marinarkæologisk forundersøgelse af  
tracé for ny udløbsledning ved Kongstrup

VIR 2798



Frederik D. Hyttel



VIKINGESKIBS  
MUSEET

***SEJERØ RØRLEDNING***  
***Marinarkæologisk forundersøgelse af***  
***tracé for ny udløbsledning ved Kongstrup***

***VIR 2798***

***SLKS 16/06534***

***Frederik D. Hyttel***

November 2017

Forsidefoto: Thomas N. Andersen. © Vikingskibsmuseet.

## Marinarkæologisk forundersøgelse af tracé for ny udløbsledning ved Kongstrup

### **Indholdsfortegnelse**

Abstract .....	1
English Summary .....	1
Undersøgelsens forhistorie.....	2
Undersøgelsens data.....	2
Topografi og arkæologisk potentiale .....	2
Målesystem .....	2
Metode .....	3
Undersøgelsens resultater .....	3
Fremtidigt arbejde .....	3

Bilag 1: Boreprøver, skitse af profiler

Bilag 2: Boreprøver, beskrivelser

### **Abstract**

Vikingskibsmuseet har for Kalundborg Forsyning foretaget en marinarkæologisk forundersøgelse af området for en projekteret udløbsledning på Sejerøs nordkyst. Der blev gennemført prøveboringer med dykker på den projekterede linjeføring, men der blev ikke gjort fund af oldsager eller observeret indikationer på gunstigt bevaringsmiljø. På den baggrund vurderes det, at tracéet kan frigives uden yderligere vilkår.

### **English Summary**

On behalf of Kalundborg Forsyning, the Viking Ship Museum has conducted an archaeological survey in an area off the north coast of Sejerø, designated for a new discharge line. The route was sampled by diver with gouge auger, but neither artefacts nor promising environments in terms of preservation were identified. The assessment is therefore, that the area can be released without further conditions.

## **Undersøgelsens forhistorie**

Kalundborg Forsyning planlægger at etablere nyt vandværk ved Kongstrup på Sejerø. I den forbindelse er der behov for at anlægge en udløbsledning fra kysten og ca. 500 m ud på søterritoriet. Udløbsledningen har en diameter på 110 mm, og forventes nedgravet 1 m under havbunden.

Da der i det pågældende område er begrundet formodning om forekomst af fortidsminder beskyttet af museumsloven, har Slots- og Kulturstyrelsen 1. september 2016 stillet vilkår om marinarkæologisk forundersøgelse.

## **Undersøgelsens data**

Bygherre er Kalundborg Forsyning.

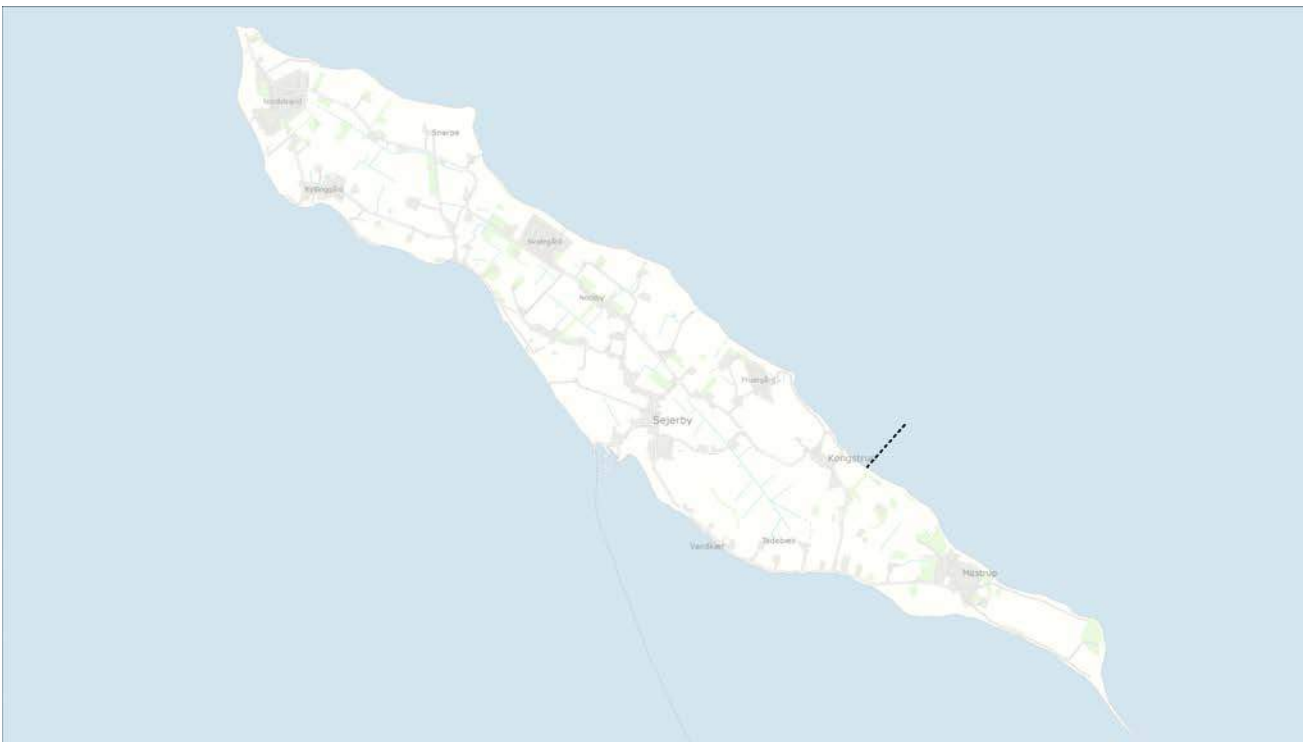
Forundersøgelsen blev udført i perioden 14.-17. november 2016 fra Vikingskibsmuseets dykkerbåd *Dyndspringeren*. Fra Vikingskibsmuseet deltog marinarkæologerne Thomas N. Andersen (daglig leder), Sigurd Bohr og Mikael Björk.

## **Topografi og arkæologisk potentiale**

Det berørte område udgøres af urørt, svagt skrånende bund, som tidligere har fremstået som landjord og strandområde. Der er flere indikationer på forekomster af fortidsminder fra Ældre Stenalder i området, og mod nordvest er der tidligere fundet kæbe og gevir fra elg på stranden. Ud for dette sted kendes desuden et område med submarin skov.

## **Målesystem**

Positioner i det følgende opgives i UTM zone 32N ETRS89/DVR90.



**Figur 1: Sejerø med projekteret tracé for udløbsledning. DTK/Skærmkort fra Styrelsen for Dataforsyning og Effektivisering, WMS.**

## Metode

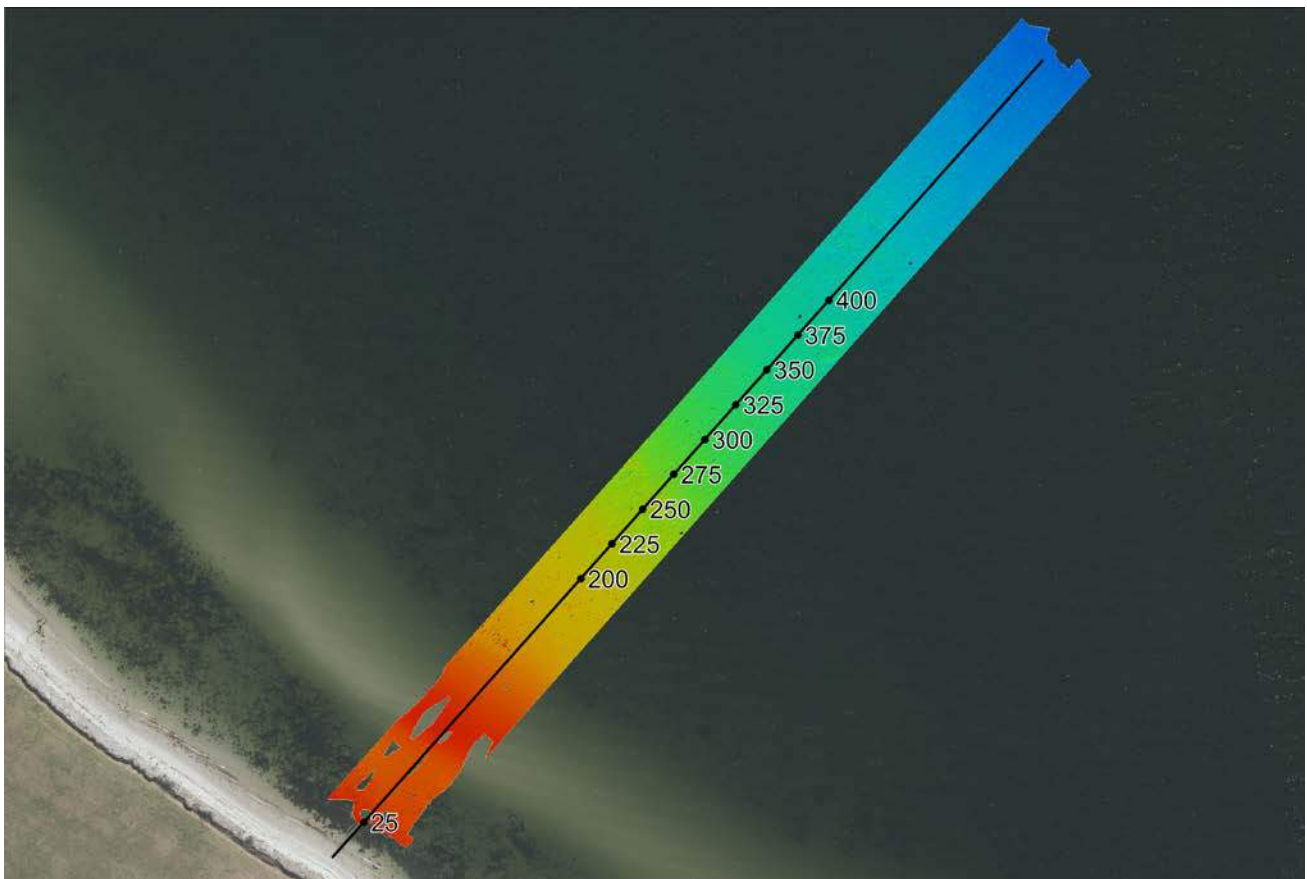
Indledningsvis afsattes det projekterede tracé fra kysten (636216 E 6194689 N) og vinkelret ud, i omtrent nordøstlig retning, til endepunktet (636597 E 6195116 N). Herefter gennemførtes overfladerekognoscering og prøveboring med karteringsbor på udvalgt positioner langs linjeføringen – de første 35 m var tilgængelige uden dykkerudstyr, og herefter benyttedes dykker med SCUBA-udstyr. Der blev undersøgt i alt 10 positioner, og beskrivelser af de enkelt boreprøver findes i bilag 1 og 2. De enkelte prøver er navngivet efter deres afstand til tracéets nulpunkt på kysten (se fig. 2).

## Undersøgelsens resultater

Der blev under forundersøgelsen ikke gjort fund af oldsager i området for den ny udløbsledning. De observerede sedimenterings- og bevaringsforhold indikerer ligeledes, at det er usandsynligt, at anlægsområdet indeholder velbevarede kulturhistoriske levn fra Stenalderen.

## Fremtidigt arbejde

Selvom kystområdet i sin helhed fortsat fremstår marinarkæologisk interessant, er det ikke Vikingeskibsmuseets holdning, at det pågældende anlægsarbejde fordrer yderligere arkæologiske tiltag. Det vurderes således, at tracéet kan frigives uden yderligere vilkår.

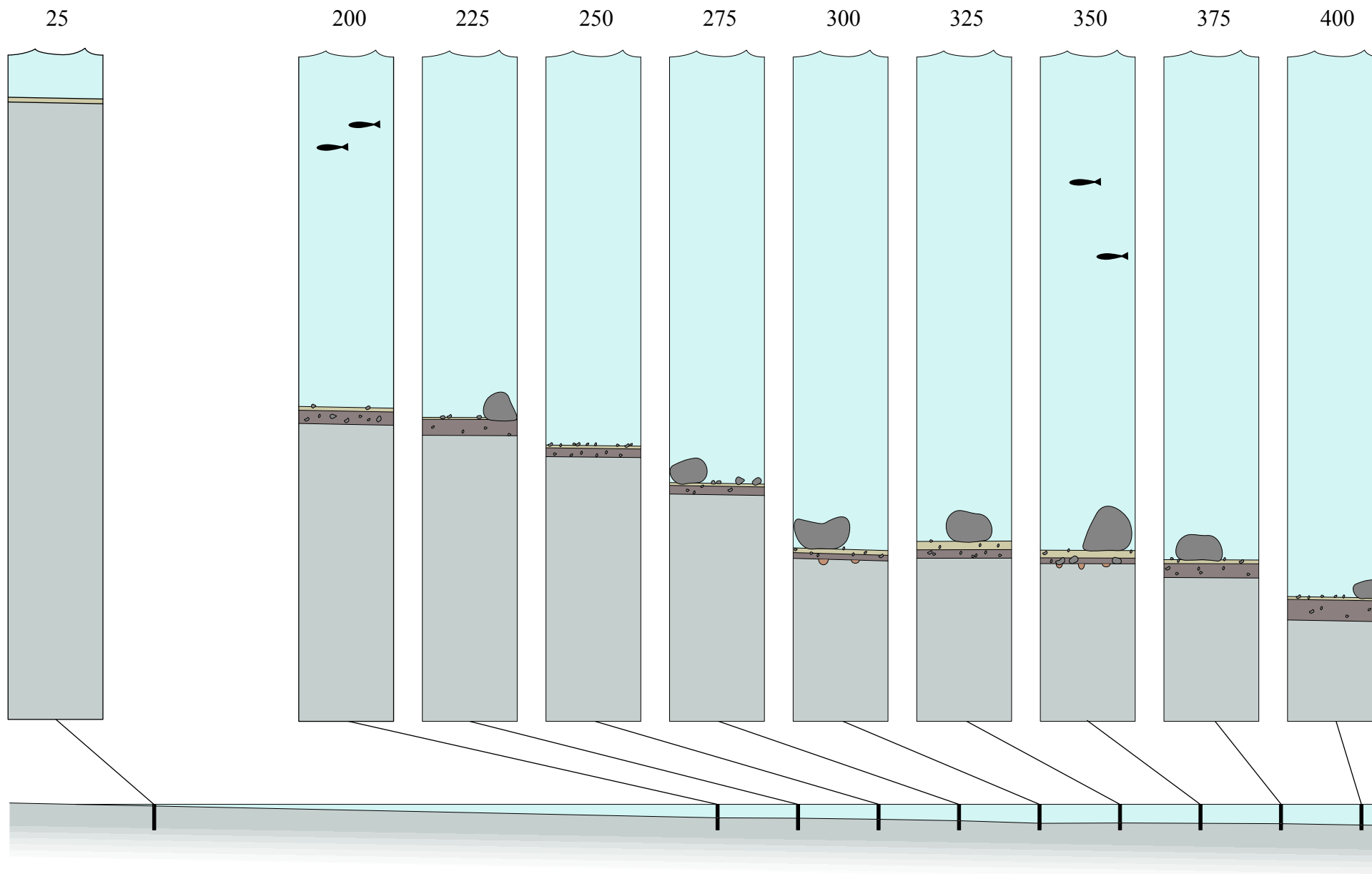


Figur 2: Projekteret linjeføring med indikation af prøvepositioner. Baggrund af MBES samt ortofoto fra GeoDanmark, Styrelsen for Dataforsyning og Effektivisering, WMS.

# Boreprøver, skitse af profiler

VIR 2798 Sejerø rørledning

Bilag 1



## Bilag 2

### Boreprøver, beskrivelser

#### VIR 2798 Sejerø rørledning

*Position* angiver afstanden i meter til linjeføringens nulpunkt ved kysten.

*Vanddybde* angiver den på undersøgelsestidspunktet målte vanddybde.

Beskrivelserne skitserer havbunden og de observerede sedimenters beskaffenhed, samt de enkelte lags lodrette position målt i centimeter fra havbunden.

**Position:** 25      **Vanddybde:** 1,5 m

0-5      Sand, lidt flint og en del store sten med bevoksning.  
5+      Blåler.

**Position:** 200      **Vanddybde:** 3,7 m

0-4      Næsten rent lyst sand med meget få småsten.  
4-18      Lyst sand med mange sten, 2-10 cm.  
18+      Blåler.

**Position:** 225      **Vanddybde:** 3,8 m

0-2      Lyst sand med enkelt småsten , 30% større sten op til 40 cm.  
2-19      Sten, 1-4 cm, grus, naturflint og mørkt sand.  
19+      Blåler.

**Position:** 250      **Vanddybde:** 4,1 m

0-3      Sand, næsten dækket af sten op til 5 cm, 25% større sten op til 40 cm.  
3-12      Mørkere sand, skalsmuld og en del grus og småsten op til 2 cm.  
12+      Blåler.

**Position:** 275      **Vanddybde:** 4,5 m

0-3      Lyst sand med småsten op til 10 cm, enkelte større sten op til 40 cm.  
3-12      Gråt sand med grus og mange småsten op til 2 cm.  
12+      Blåler, kuperet.

- Position:** 300    **Vanddybde:** 5,2 m
- 0-5    Lyst sand med skalsmuld og en del småsten op til 5 cm, 5% større sten op til 100 cm.  
5-11    Mørkegråt sand med mange småsten. I bunden små lommer af organisk smuld.  
11+    Blåler.
- Position:** 325    **Vanddybde:** 5,1 m
- 0-9    Lyst sand med skalsmuld og enkelte småsten op til 3 cm, enkelte sten op til 50 cm.  
9-18    Mørkegråt siltet sand med mange sten op til 5 cm.  
18+    Blåler.
- Position:** 350    **Vanddybde:** 5,2 m
- 0-8    Lysgråt sand med nogle småsten, enkelte sten op til 60 cm.  
8-14    Mørkegråt sand med mange store sten. I bunden små lommer af organisk materiale.  
14+    Blåler, kuperet.
- Position:** 375    **Vanddybde:** 5,3 m
- 0-4    Lyst sand med en del grus og småsten op til 2 cm, 5% større sten op til 50 cm.  
4-19    Mørkegråt siltet sand med småsten og skalsmuld.  
19+    Blåler.
- Position:** 400    **Vanddybde:** 5,7 m
- 0-3    Lysbrunt sand med mange småsten op til 5 cm, 10% større sten op til 30 cm.  
3-25    Mørkegråt siltet sand.  
25+    Blåler, kompakt.